

Valsts sociālās apdrošināšanas aģentūra



**Pārskats
par valsts fondēto pensiju shēmas darbību
2013. gadā**

SATURS

PĀRSKATĀ IZMANTOTO TERMINU SKAIDROJOŠĀ VĀRDNĪCA.....	3
PĀRSKATĀ IZMANTOTIE SAĪSINĀJUMI.....	4
INFORMĀCIJA PAR VALSTS FONDĒTO PENSIJU SHĒMAS PĀRVALDI.....	5
DIREKTORA ZIŅOJUMS	6
VALSTS FONDĒTO PENSIJU SHĒMAS DARBĪBAS APSKATS	7
<u>Valsts fondēto pensiju shēmas darbība.....</u>	<u>7</u>
<u>Valsts fondēto pensiju shēmas darbības mērķis un VSAA loma valsts fondēto pensiju shēmas darbības nodrošināšanā.....</u>	<u>7</u>
<u>Valsts fondēto pensiju shēmas administrēšana.....</u>	<u>8</u>
<u>Valsts fondēto pensiju shēmas līdzekļu pārvaldītāji un turētājbankas.....</u>	<u>9</u>
<u>Informācija par valsts fondēto pensiju shēmas dalībniekiem.....</u>	<u>14</u>
<u>Valsts fondēto pensiju shēmas dalībnieku dzimuma un vecuma struktūra.....</u>	<u>14</u>
<u>Valsts fondēto pensiju shēmas dalībnieku līdzekļu pārvaldītāju izvēles analīze.....</u>	<u>16</u>
<u>Valsts fondēto pensiju shēmā reģistrēto dalībnieku iemaksas</u>	<u>20</u>
<u>Valsts fondēto pensiju shēmas dalībnieku kustība.....</u>	<u>21</u>
<u>Valsts fondēto pensiju shēmas dalībnieku pensijas kapitāla izmaiņu analīze.....</u>	<u>21</u>
<u>Valsts fondēto pensiju shēmas darbības rezultāti.....</u>	<u>23</u>
ZIŅOJUMS PAR VSAA DIREKTORA ATBILDĪBU.....	33
BŪTISKĀKIE 2014. GADA NOTIKUMI.....	34
VALSTS FONDĒTO PENSIJU SHĒMAS LĪDZEKĻU KUSTĪBAS PĀRSKATS.....	35
VALSTS FONDĒTO PENSIJU SHĒMAS LĪDZEKĻU PĀRSKATS.....	36
VALSTS FONDĒTO PENSIJU SHĒMAS DALĪBNIKU KUSTĪBAS PĀRSKATS.....	37
Pielikums finanšu pārskatam par valsts fondēto pensiju shēmas darbību	38
<u>1. Grāmatvedības uzskaites principi.....</u>	<u>38</u>
<u>2. Līdzekļu iemaksas VFPS.....</u>	<u>43</u>
<u>3. VSAA izdevumi VFPS administrēšanai no veiktajām iemaksām.....</u>	<u>45</u>
<u>4. Izmaksātais pensijas kapitāls.....</u>	<u>45</u>
<u>5. Ieguldījumu ieņēmumi.....</u>	<u>46</u>
<u>6. Ieguldījumu pārvaldes izdevumi.....</u>	<u>46</u>
<u>7. Nodokļi un nodevas.....</u>	<u>46</u>
<u>8. Shēmas līdzekļu ieguldīšanas rezultāts 2013. gadā.....</u>	<u>47</u>
<u>9. Līdzekļu pārvaldītāju pārvaldījumā esošie shēmas līdzekļi.....</u>	<u>48</u>
<u> b) Ieguldījumu plānu daļu kustība.....</u>	<u>49</u>
<u> c) Shēmas līdzekļu analīze pa veidiem 2013. gada 31. decembrī.....</u>	<u>50</u>
<u> d) Shēmas finanšu ieguldījumu analīze pa ieguldījumu veidiem 2013. gada 31. decembrī.....</u>	<u>51</u>
<u> e) Latvijā veikto shēmas finanšu ieguldījumu analīze pa ieguldījumu veidiem 2013. gada 31. decembrī.....</u>	<u>52</u>
<u> f) Shēmas finanšu ieguldījumu analīze pa valūtas pozīcijām 2013. gada 31. decembrī.....</u>	<u>53</u>
<u> g) Shēmas līdzekļu ieguldījumu analīze pēc ģeogrāfiskā izvietojuma 2013. gada 31. decembrī.....</u>	<u>54</u>
<u>10. VSAA rīcībā esošie valsts fondēto pensiju shēmas līdzekļi.....</u>	<u>55</u>
<u>11. Valsts fondēto pensiju shēmas dalībnieki, kas izstājušies no shēmas, sasniedzot pensijas vecumu.....</u>	<u>55</u>
<u>12. Valsts fondēto pensiju shēmas dalībnieku kustība.....</u>	<u>56</u>
<u>13. Valsts fondēto pensiju shēmas dalībnieku ieguldījumu plānu maiņa 2013. gadā....</u>	<u>57</u>

PĀRSKATĀ IZMANTOTO TERMINU SKAIDROJŠĀ VĀRDNĪCA

Akcija - vērtspapīrs, kas apliecina tā īpašnieka ieguldījumu akciju sabiedrības kapitālā, dod viņam tiesības atbilstoši attiecīgās akcijas kategorijai piedalīties sabiedrības vadīšanā, saņemt dividendes vai sabiedrības likvidācijas gadījumā - likvidācijas kvotu.

Atvasinātais līgums - finanšu instruments, kura vērtība mainās atkarībā no noteiktās procentu likmes, vērtspapīru cenas, preču cenas, ārvalstu valūtas kursa, cenu vai likmju indeksa, kredītreitinga vai līdzīga mainīga lieluma izmaiņām. Atvasinātā līguma iegūšanai nav nepieciešams sākotnējais ieguldījums vai ir nepieciešams neliels sākotnējais ieguldījums, salīdzinot ar citiem līgumu veidiem, kas ir līdzīgā veidā atkarīgi no tirgus apstākļu izmaiņām, un ar atvasinātā līguma izpildi saistītie norēķini notiek nākotnē.

Biržas saraksts - tabula, kurā iekļauj vērtspapīrus, kas tiek tirgoti fondu biržā un kas atbilst noteiktām kvalitātes prasībām. Vienā fondu biržā var būt vairāki vērtspapīru saraksti ar dažādām prasībām.

Dividende - uzņēmuma tīrās peļņas daļa, kuru saņem akcionārs/dalībnieks. Par dividendēs izmaksājamās peļņas daļas apjomu lemj akcionāru/dalībnieku pilnsapulce.

Emitents - juridiska persona, kas izlaiž vērtspapīrus savā vārdā.

Fondu birža - centralizēta tirgus vieta ar saviem tirdzniecības un norēķinu noteikumiem, kur vērtspapīru tirgus starpnieki savā vai klientu vārdā veic darījumus ar vērtspapīriem, lai gūtu peļņu.

Ieguldījumu apliecība - ieguldījumu sabiedrības emitēts vērtspapīrs, kas apliecina ieguldītāja līdzdalību kādā noteiktā ieguldījumu fondā.

Ieguldījumu fonds - ieguldījumu apvienošana kopīgā fondā ar mērķi tos ieguldīt tālāk un gūt peļņu no šiem ieguldījumiem. Ieguldītāju līdzekļu apvienošana ļauj dažādot ieguldījumus, samazinot risku. Apvienojot investoru ieguldījumus, samazinās vērtspapīru pirkšanas un pārdošanas izmaksas, jo, pērkot un pārdodot lielāku vērtspapīru apjomu, izmaksas uz vienu ieguldītāju ir zemākas.

Ieguldījumu plāna daļa - ieguldījumu plāna līdzekļu uzskaites vienība, kas tiek izmantota ieguldījumu plāna līdzekļu uzskaitē un darījumos ar šiem līdzekļiem. Ieguldījumu plāna līdzekļi tiek izteikti ieguldījumu plāna daļās, lai nodrošinātu shēmas administrēšanas procesu. Ieguldījumu plāna daļa nav vērtspapīrs.

Ieguldījumu plāns - sistematizētu noteikumu kopums, pēc kuriem notiek fondēto pensiju shēmas līdzekļu pārvaldīšana un kuri ir izklāstīti katra attiecīgā ieguldījumu plāna prospektā.

Ienesīgums - procentos izteikts sākotnējā ieguldījuma pieaugums.

Obligācija - ilgtermiņa parāda vērtspapīrs, kas garantē tā īpašniekam ikgadēju ienākumu saskaņā ar iepriekš fiksētu vai mainīgu kupona likmi un dod tiesības pēc noteikta laika saņemt nominālvērtību.

Parāda vērtspapīrs, fiksēta ienākuma vērtspapīrs - apliecinājums aizdevumam uz procentiem vai citiem noteikumiem, kas ir notikti jau vērtspapīra iegādes brīdī.

Parādzīme - īstermiņa parāda vērtspapīrs.

Riska kapitāla tirgus - tirgus, kas piedāvā kapitālu Latvijā vai citā dalībvalstī reģistrēto komercsabiedrību finansēšanai to attīstības stadijā.

Valsts fondēto pensiju shēma - valsts organizēts sociālo apdrošināšanas iemaksu veikšanas, iemaksāto līdzekļu administrēšanas un pensiju izmaksas pasākumu kopums, kas, nepalielinot kopējo iemaksu apmēru vecuma pensijām, dod iespēju iegūt papildu pensijas kapitālu, daļu no iemaksām vecuma pensijām ieguldot finanšu instrumentos, nekustamajā īpašumā un citos aktīvos.

Valsts parādzīme - parādzīme, kuru emitējusi valsts.

Vērtspapīrs - dokuments, kurš apliecina emitenta saistības pret vērtspapīru īpašnieku.

PĀRSKATĀ IZMANTOTIE SAĪSINĀJUMI

AS	Akciju sabiedrība
ASV	Amerikas Savienotās Valstis
CAD	Kanādas dolārs
EUR	<i>Euro</i>
FKTK	Finanšu un kapitāla tirgus komisija
GBP	Lielbritānijas mārciņa
IP	Ieguldījumu plāns
IPAS	Ieguldījumu pārvaldes akciju sabiedrība
IPS	Ieguldījumu pārvaldes sabiedrība
JPY	Japānas jēna
LR	Latvijas Republika
LTL	Lietuvas lits
LVL	Latvijas lats
MK	Ministru kabinets
NOK	Norvēģijas krona
OECD	Ekonomiskās sadarbības un attīstības organizācija <i>(Organization for Economic Cooperation and Development)</i>
SEK	Zviedrijas krona
SFPS	Starptautiskie finanšu pārskatu standarti
SIA	Sabiedrība ar ierobežotu atbildību
USD	ASV dolārs
VFPS, pensiju 2. līmenis	Valsts fondēto pensiju shēma
VSAA	Valsts sociālās apdrošināšanas aģentūra

INFORMĀCIJA PAR VALSTS FONDĒTO PENSIJU SHĒMAS PĀRVALDI

Valsts fondēto pensiju shēmas administrators	Valsts sociālās apdrošināšanas aģentūra Nodokļu maksātāja reģistrācijas nr. LV90001669496 Lāčplēša iela 70 a, Rīga, LV 1011
Labklājības ministre	Ilze Viņķele no 2011. gada 25. oktobra līdz 2014. gada 21. janvārim
Labklājības ministrs	Uldis Augulis no 2014. gada 22. janvāra
VSAA direktore	Inese Šmitiņa
Pārskata gads	no 2013. gada 1. janvāra līdz 2013. gada 31. decembrim
Revidents	SIA „ERNST&YOUNG BALTIC”, Muitas iela 1A, Rīga, LV-1010 Licence Nr. 17

DIREKTORA ZIŅOJUMS

Valsts sociālās apdrošināšana aģentūras sagatavotais „Pārskats par valsts fondēto pensiju shēmas darbību 2013. gadā” satur visaptverošu informāciju par valsts fondēto pensiju shēmas darbību, kā arī par katra konkrētā līdzekļu pārvaldītāja darbības rezultātiem.

Kopējais uzkrātais kapitāls valsts fondēto pensiju shēmā 2013. gada beigās bija 1 miljards 182 miljoni latu, gada laikā pieaugot par 155 miljoniem latu. Pārskata periodā valsts fondēto pensiju shēmas dalībnieku skaits sasniedzis 1 miljonu 225 tūkstošus. Valsts fondēto pensiju shēmas līdzekļus 2013. gadā pārvaldīja astoņi līdzekļu pārvaldītāji un 2013. gada beigās valsts fondēto pensiju shēmas dalībniekiem bija pieejami 23 ieguldījumu plāni. Joprojām populārākie ir aktīvie pensiju plāni, ko izvēlējušies vairāk kā 60 procenti dalībnieku. Aizvadītajā gadā valsts fondēto pensiju līdzekļu pārvaldītāji ir nodrošinājuši vidējo ienesīgumu 2,29 procenti. 2013. gada laikā uzkrājums vienam dalībniekam pieaudzis vidēji par 12 procentiem.

Fondēto pensiju shēmas dalībniekiem, kuri sasnieguši vecumu, kas dod tiesības saņemt vecuma pensiju, 2013. gadā uzsāks piedāvāt jaunu pakalpojumu - valsts fondēto pensiju shēmā uzkrāto kapitālu izmantot dzīvības apdrošināšanas (mūža pensijas) polises iegādei, noslēdzot dzīvības apdrošināšanas līgumu, tādējādi paplašinot izvēles iespējas fondētajā pensiju shēmā uzkrāto līdzekļu izmantošanā.

Lai nodrošinātu valsts fondēto pensiju shēmas dalībnieku aktīvu līdzdalību savas pensijas veidošanā, VSAA nodrošina daudzveidīgas iespējas informācijas par uzkrājumiem valsts fondēto pensiju shēmā iegūšanai. Dalībnieks informāciju var iegūt ne tikai ierodoties VSAA klientu apkalpošanas centros, bet arī izmantojot VSAA elektroniskos pakalpojumus vienotajā valsts un pašvaldību pakalpojumu portālā www.latvija.lv. Sadarbībā ar valsts fondēto pensiju shēmas līdzekļu pārvaldītājiem un Latvijas Centrālo depozitāriju nodrošināta plašas informācijas pieejamība mājas lapā www.manapensija.lv, dodot dalībniekiem iespēju sekot līdzi sava izvēlētajā ieguldījumu plāna darbības rezultātiem, kā arī, izmantojot kalkulatoru, veikt savas pensijas apmēra prognozēšanu.

Inese Šmitiņa,
VSAA direktore

Rīgā,
2014. gada 2. jūlijā

VALSTS FONDĒTO PENSIJU SHĒMAS DARBĪBAS APSKATS

Valsts fondēto pensiju shēmas darbība

Valsts fondēto pensiju shēmas darbības mērķis un VSAA loma valsts fondēto pensiju shēmas darbības nodrošināšanā

Saskaņā ar 2000. gada 17. februārī pieņemto Valsts fondēto pensiju likumu valsts fondēto pensiju shēmas darbība tika uzsākta 2001. gada 1. jūlijā. Valsts fondēto pensiju shēmas galvenais mērķis ir palielināt ienākumu atvietošanu vecumdienās un sekmēt valsts ekonomisko attīstību veicinošu uzkrājumu veidošanos. Valsts fondēto pensiju shēma paredz, ka daļa no valsts sociālās apdrošināšanas iemaksām tiek novirzīta valsts fondēto pensiju shēmā un ar profesionālu līdzekļu pārvaldītāju starpniecību ieguldīta dažādos finanšu tirgus instrumentos, ar nolūku nodrošināt pensiju kapitāla pieaugumu, nepalielinot kopējās iemaksas pensiju apdrošināšanai.

Valsts fondēto pensiju shēmas administrēšana tika veikta saskaņā ar šādiem normatīvajiem aktiem:

1. 17.02.2000. Valsts fondēto pensiju likums ar grozījumiem, kas pieņemti 31.10.2002., 20.11.2003., 18.03.2004., 05.05.2005., 28.09.2006., 26.04.2007., 25.09.2008., 14.11.2008., 23.04.2009., 28.05.2009., 20.12.2010., 15.11.2012., 09.07.2013., 12.09.2013. un 03.04.2014.;
2. 11.03.2003. MK noteikumi Nr. 107 „Noteikumi par valsts fondēto pensiju shēmas darbības pārskatu” ar grozījumiem, kas pieņemti 18.05.2004., 08.11.2005., 01.06.2010. un 06.08.2013.;
3. 27.05.2003. MK noteikumi Nr. 272 „Noteikumi par valsts fondēto pensiju shēmas darbību” ar grozījumiem, kas pieņemti 18.05.2004., 13.03.2007., 08.04.2008., 15.09.2009., 17.04.2012. un 03.09.2013.;
4. FKTK 07.07.2006. noteikumi Nr. 120 „Valsts fondēto pensiju shēmas ieguldījumu plānu gada pārskata sagatavošanas noteikumi” ar grozījumiem, kas pieņemti 08.03.2012. un 17.10.2013.;
5. FKTK 14.09.2007. noteikumi Nr. 125 „Valsts fondēto pensiju shēmas līdzekļu pārvaldīšanas pārskatu sagatavošanas noteikumi” ar grozījumiem, kas pieņemti 21.05.2010., 08.03.2012. un 04.10.2013.;
6. 16.12.2008. MK noteikumi Nr. 1023 „Noteikumi par pensijas kapitāla nodošanu Eiropas Savienības pensiju shēmai un saņemšanu no tās” ar grozījumiem, kas pieņemti 05.05.2010. un 13.08.2013.

Valsts fondēto pensiju shēmas līdzekļu pārvaldītāji var būt Latvijā reģistrēta ieguldījumu pārvaldes sabiedrība vai Eiropas Savienības vai Eiropas Ekonomikas zonas valstī reģistrēta ieguldījumu pārvaldes sabiedrības filiāle Latvijā, kas ir tiesīga sniegt ieguldījumu pārvaldes pakalpojumus. Valsts fondēto pensiju shēmas līdzekļu pārvaldītājs drīkst sākt fondēto pensiju shēmas līdzekļu pārvaldīšanu tikai pēc reģistrācijas valsts fondēto pensiju shēmas līdzekļu pārvaldītāju reģistrā, kuru uztur un aktualizē Finanšu un kapitāla tirgus komisija. Līdzekļu pārvaldītāji var veikt valsts fondēto pensiju shēmas līdzekļu pārvaldīšanu vienā vai vairākos ieguldījumu plānos saskaņā ar līgumu par valsts fondēto pensiju shēmas līdzekļu pārvaldīšanu un ieguldījumu plāna prospektu. Katram valsts fondēto pensiju shēmas dalībniekam ir tiesības izvēlēties un mainīt sava uzkrātā fondētās pensijas kapitāla līdzekļu pārvaldītāju un ieguldījumu plānu. Līdzekļu pārvaldītāju var mainīt ne biežāk kā reizi kalendāra gadā, bet viena un tā paša līdzekļu pārvaldītāja ieguldījumu plānu maiņa ir

atļauta ne biežāk kā divas reizes kalendāra gadā. Valsts fondēto pensiju shēmas līdzekļi tiek turēti turētājbankā, ar kuru līdzekļu pārvaldītājs ir noslēdzis līgumu par valsts fondēto pensiju shēmas līdzekļu turēšanu.

Līdzekļu turētāja (turētājbankas) pienākumos ietilpst glabāt shēmas līdzekļus un veikt to uzskaiti, līdzekļu pārvaldītāja uzdevumā veikt darījumus ar shēmas līdzekļiem, kā arī veikt līdzekļu pārvaldītāja darbības ikdienas uzraudzību.

VSAA uzdevums ir administrēt valsts fondēto pensiju shēmas darbību, pārstāvēt shēmas dalībniekus attiecībā ar līdzekļu pārvaldītājiem. VSAA slēdz līgumus ar līdzekļu pārvaldītājiem par shēmas līdzekļu pārvaldīšanu, nodrošina regulāru naudas un informācijas plūsmu starp VSAA, līdzekļu pārvaldītāju un līdzekļu turētāju, publicē informāciju par valsts fondēto pensiju shēmu un tās darbības rezultātiem. Visiem valsts fondēto pensiju shēmas dalībniekiem VSAA ir izveidoti dalībnieku individuālie konti, kuros tiek reģistrētas veiktās iemaksas shēmā un uzkrātais fondētās pensijas kapitāls. Katram no jauna reģistrētajam valsts fondēto pensiju shēmas dalībniekam VSAA 2013. gadā nosūtīja paziņojumu par reģistrāciju valsts fondēto pensiju shēmā.

Saskaņā ar Valsts fondēto pensiju likuma VI daļu, VSAA nodrošina fondētās pensijas kapitāla izmaksu, beidzoties dalībai shēmā. Lai nodrošinātu to shēmas dalībnieku tiesības, kuri ir izteikuši vēlmi iegādāties mūža pensijas polisi, VSAA slēdz līgumus ar apdrošināšanas sabiedrībām, kuras noteiktā kārtībā ir licencētas un piedāvā mūža pensijas apdrošināšanas pakalpojumus shēmas dalībniekiem. VSAA ir noslēgusi līgumus *Par sadarbību mūža pensijas apdrošināšanas pakalpojumu sniegšanā Valsts fondēto pensiju shēmas dalībniekiem* ar divām apdrošināšanas sabiedrībām:

- 1) 2013. gada 23. septembrī ar *AAS „SEB Dzīvības apdrošināšana”*. Pakalpojuma sniegšana shēmas dalībniekiem uzsākta 2013. gada 23. septembrī un mūža pensijas apdrošināšanas līgumu var noslēgt tie shēmas dalībnieki, kuru uzkrātais kapitāls nav mazāks par 3 162,62 latiem vai 4 500 euro;
- 2) 2013. gada 14. oktobrī ar *ERGO Life Insurance SE Latvijas filiāli*. Pakalpojuma sniegšana shēmas dalībniekiem uzsākta 2014. gada 2. janvārī un mūža pensijas apdrošināšanas līgumu var noslēgt tie shēmas dalībnieki, kuru uzkrātais kapitāls nav mazāks par 5 000 euro.

Valsts fondēto pensiju shēmas administrēšana

Iemaksas valsts fondēto pensiju shēmas dalībnieku kontos tiek reģistrētas, pamatojoties uz saņemto informāciju no Valsts ieņēmumu dienesta un VSAA informāciju par sociāli apdrošinātajām personām, par kurām valsts sociālās apdrošināšanas obligātās iemaksas tiek veiktas no valsts pamatbudžeta vai sociālās apdrošināšanas speciālajiem budžetiem. Iemaksu likme valsts fondēto pensiju shēmā no ienākumiem (valsts sociālās apdrošināšanas iemaksu objekta), kas gūti laika periodā no 2001. gada 1. jūlija līdz 2006. gadam ieskaitot bija 2%, 2007. gadā – 4%, 2008. gadā – 8%, 2009. gadā – 2%, 2010. gadā – 2%, 2011. gadā – 2%, 2012. gadā – 2% un 2013. gadā – 4%. Iemaksas valsts fondēto pensiju shēmas dalībnieku kontos tiek reģistrētas pārskata mēnesim sekojošajā ceturtajā mēnesī laikā no pirmās līdz desmitajai darbadienai. Līdz ar to 2013. gada pirmajos četros mēnešos tika ieguldītas iemaksas 2% apmērā un pārējos astoņos mēnešos 4% apmērā.

Pēc iemaksu reģistrēšanas valsts fondēto pensiju shēmas dalībnieka kontā attiecīgā naudas summa piecu darba dienu laikā tiek pārskaitīta attiecīgā līdzekļu pārvaldītāja ieguldījumu plāna kontā turētājbankā. Ieguldījumu plāna līdzekļi tiek izteikti ieguldījumu plāna daļās. Katra ieguldījumu plāna vienas daļas vērtība plāna darbības uzsākšanas brīdī ir viens lats. Turpmāk ieguldījumu plāna vienas daļas vērtība mainās atkarībā no ieguldījumu plāna darbības rezultātiem. Pamatojoties uz informāciju par ieguldījumu plāna vienas daļas

vērtību konkrētajā dienā, ir iespējams aprēķināt katras personas uzkrāto fondētās pensijas kapitālu.

Saskaņā ar Valsts fondēto pensiju likuma 4. panta pirmajā daļā noteikto, iemaksas valsts fondēto pensiju shēmā ir daļa no faktiski veiktajām iemaksām. Tas nozīmē, ka valsts fondēto pensiju shēmas dalībnieka kontā tiek reģistrētas tikai faktiski veiktās iemaksas valsts pensiju apdrošināšanai.

Valsts fondēto pensiju shēmas līdzekļi tiek nošķirti no vispārējā valsts budžeta un netiek plānoti arī kā valsts sociālās apdrošināšanas speciālā budžeta daļa.

Kopš 2004. gada 1. janvāra tiešie izdevumi valsts fondēto pensiju shēmas administrēšanai tiek segti no atskaitījumiem, ko VSAA ietur no valsts fondēto pensiju shēmas dalībnieku iemaksām. 2013. gadā valsts fondēto pensiju shēmā reģistrētajām iemaksām tika piemērota administrēšanas atskaitījumu likme 0,37% apmērā, 2012. gadā - 0,76%. Kopējā atskaitījumu summa valsts fondēto pensiju shēmas administrēšanai 2013. gadā bija 510 847 lati. Kopējie izdevumi valsts fondēto pensiju shēmas administrēšanai 2013. gadā veidoja 532 807 latus. Lielākā izdevumu pozīcija bija valsts fondēto pensiju shēmas dalībnieku kontu uzturēšana – 472 120 lati.

Valsts fondēto pensiju shēmas līdzekļu pārvaldītāji un turētājbankas

2013. gadā valsts fondēto pensiju shēmas līdzekļus pārvaldīja **astoni** privātie līdzekļu pārvaldītāji. 2013. gada pirmajā pusgadā līdzekļu pārvaldītāji piedāvāja VFPS dalībniekiem 26 ieguldījumu plānus. 2013. gada trešajā ceturksnī līdzekļu pārvaldītājs IPAS „Finasta Asset Management” un IPAS „SEB Wealth Management” veica savu ieguldījumu plānu reorganizāciju. Līdzekļu pārvaldītājs IPAS „Finasta Asset Management” pensiju plānu „Klasika” pievienoja ieguldījumu plānam „Konservatīvais ieguldījumu plāns” un pensiju plānu „EKSTRA” pievienoja pensiju plānam „EKSTRA PLUS”, bet IPAS „SEB Wealth Management” ieguldījumu plānu „Rivjera” pievienoja ieguldījumu plānam „Safari”. Līdz ar to, VFPS dalībniekiem 2013. gada beigās bija pieejami 23 ieguldījumu plāni.

IPS „GE Money Asset Management” pārtrauca sadarbību ar AS „GE Money bank” un 2013. gada 1. augustā noslēdza turētājbankas līgumu ar AS „Citadele banka”, kas stājās spēkā ar 2013. gada 1. oktobri.

Valsts fondēto pensiju shēmas līdzekļu pārvaldīšanu veic ieguldījumu plāna pārvaldnieks. Pārvaldnieks ir persona, kas veic darījumus ar ieguldījumu plāna līdzekļiem. Pārvaldniekam ir jāievēro ieguldījumu plāna ieguldījumu politika un ieguldījumu ierobežojumi. Veicot ieguldījumus, ieguldījumu plāna pārvaldniekam ir pienākums iegūt pietiekamu informāciju par potenciālajiem vai iegūtajiem ieguldījumu objektiem, kā arī uzraudzīt to personu finansēšanu un ekonomisko stāvokli, kuru emitētajos vērtspapīros tiks vai ir tikuši ieguldīti ieguldījumu plāna līdzekļi. Pārvaldniekam ir tiesības brīvi rīkoties ar ieguldījumu plāna līdzekļiem – izvēlēties sadalījumu pa vērtspapīru veidiem un ģeogrāfiskajiem reģioniem, noteikt ieguldījumu objektus un ieguldījumu termiņus, izmantot finanšu instrumentus riska samazināšanai utt. - tiktāl, cik tiek ievērotas Valsts fondēto pensiju likumā un ieguldījumu plāna prospektā noteiktās prasības.

Saskaņā ar Valsts fondēto pensiju likumu ieguldījumu sabiedrību darbību valsts fondēto pensiju shēmas līdzekļu pārvaldīšanā pārrauga Finanšu un kapitāla tirgus komisija.

Valsts fondēto pensiju shēmas līdzekļu pārvaldītājs darījumus ar valsts fondēto pensiju shēmas līdzekļiem veic ar līdzekļu turētāja starpniecību, noslēdzot ar to turētājbankas līgumu. Valsts fondēto pensiju shēmas līdzekļus var turēt Latvijā reģistrēta banka, kura normatīvajos aktos noteiktajā kārtībā ir uzsākusi ieguldījumu pakalpojumu un blakus pakalpojumu sniegšanu, tai skaitā finanšu instrumentu turēšanu, vai dalībvalstī reģistrēta bankas filiāle Latvijā, ja attiecīgā banka ir tiesīga sniegt ieguldījumu pakalpojumus un blakus pakalpojumus, tai skaitā turēt finanšu instrumentus. Turētājbanka, veicot līgumā

Pārskats par valsts fondēto pensiju shēmas darbību 2013. gadā

noteiktos pienākumus, darbojas neatkarīgi no ieguldījumu sabiedrības un vienīgi ieguldītāju interesēs. Līdzekļu pārvaldītājs atver atsevišķu kontu turētājbankā katram tā pārvaldē esošajam ieguldījumu plānam. Turētājbankas galvenie pienākumi ir glabāt ieguldījumu plāna mantu saskaņā ar turētājbankas līgumu, sekot, lai ieguldījumu plāna daļas vērtības tiktu aprēķinātas saskaņā ar Finanšu un kapitāla tirgus komisijas noteikumiem un ieguldījumu plāna prospektu, un izpildīt līdzekļu pārvaldītāja rīkojumus, ja tie nav pretrunā ar normatīvajiem aktiem.

Līdzekļu pārvaldītāja, ieguldījumu plāna un turētājbankas nosaukums	Ieguldījumu plāna raksturojums			Maksimālie maksājumi par plāna pārvaldi (% no plāna neto aktīvu vidējās vērtības 2013. gadā)		
	Ieguldījumu politika	Ieguldījumi akcijās, % no plāna aktīviem	Ieguldījumi ārvalstu valūtās, % no plāna aktīviem	Kopējie izdevumi	no tiem atli-dzība līdzekļu pārvaldītājam	no tiem - atli-dzība turētājbankai
AS „Swedbank IPS”						
Swedbank pensiju ieguldījumu plāns „Stabilitāte” AS „Swedbank”	Konservatīva	0%	līdz 30%	1,15%	1,00%	0,15%
Swedbank pensiju ieguldījumu plāns „Dinamika” AS „Swedbank”	Aktīva	līdz 50%	līdz 30%	1,70%	1,52%	0,18%
IPAS „SEB Wealth Management”						
SEB sabalansētais plāns AS „SEB banka”	Sabalansēta	līdz 25%	līdz 30%	1,50%	1,32%	0,18%
SEB aktīvais plāns AS „SEB banka”	Aktīva	līdz 50%	līdz 30%	1,70%	1,52%	0,18%
SEB Latvijas plāns AS „SEB banka”	Konservatīva	0%	līdz 30%	1,15%	0,97%	0,18%
SEB Eiropas plāns AS „SEB banka”	Aktīva	līdz 50%	līdz 30%	1,70%	1,52%	0,18%
Ieguldījumu plāns „Jūrmala” AS „SEB banka”	Konservatīva	0%	līdz 30%	1,53%	1,35%	0,18%
Ieguldījumu plāns „Rivjēra” * AS „SEB banka”	Aktīva	līdz 50%	līdz 30%	1,83%	1,65%	0,18%
Ieguldījumu plāns „Safari” AS „SEB banka”	Aktīva	līdz 50%	līdz 30%	1,83%	1,65%	0,18%
IPAS „Citadele Asset Management”						
Citadele Universālais pensiju plāns AS „Citadele banka”	Konservatīva	0%	līdz 30%	1,25%	1,00%	0,15%

Pārskats par valsts fondēto pensiju shēmas darbību 2013. gadā

Citadele Aktīvais pensiju plāns	Aktīva	līdz 50%	līdz 30%	1,68%	1,40%	0,15%
AS „Citadele banka”						

Pārskats par valsts fondēto pensiju shēmas darbību 2013. gadā

Līdzekļu pārvaldītāja, ieguldījumu plāna un turētājbankas nosaukums	Ieguldījumu plāna raksturojums			Maksimālie maksājumi par plāna pārvaldi (% no plāna neto aktīvu vidējās vērtības 2013. gadā)		
	Ieguldījumu politika	Ieguldījumi akcijās, % no plāna aktīviem	Ieguldījumi ārvalstu valūtās, % no plāna aktīviem	Kopējie izdevumi	no tiem atli-dzība līdzekļu pārvaldītājam	no tiem - atli-dzība turētājbankai
AS „NORVIK ieguldījumu pārvaldes sabiedrība”						
Ieguldījumu plāns „Daugava” <i>AS „Swedbank”</i>	Konservatīva	0%	līdz 30%	1,55%	1,20%	0,175%
Ieguldījumu plāns „Gauja” <i>AS „Swedbank”</i>	Aktīva	līdz 50%	līdz 30%	1,61%	1,25%	0,16%
Ieguldījumu plāns „Venta” <i>AS „Swedbank”</i>	Sabalansēta	līdz 25%	līdz 30%	1,55%	1,20%	0,15%
IPAS „Finasta Asset Management”						
Finasta pensiju plāns „Klasika” ** <i>AS „Swedbank”</i>	Konservatīva	0%	līdz 30%	1,37%	0,98%	0,15%
Finasta Konservatīvais ieguldījumu plāns <i>AS „Swedbank”</i>	Konservatīva	0%	līdz 30%	1,45%	1,10%	0,15%
Finasta pensiju plāns „Ekstra”*** <i>AS „Swedbank”</i>	Aktīva	līdz 50%	līdz 30%	1,87%	1,48%	0,15%
Finasta pensiju plāns „Ekstra Plus” <i>AS „Swedbank”</i>	Aktīva	līdz 50%	līdz 30%	1,68%	1,40%	0,15%
Finasta pensiju plāns „Komforts” <i>AS „Swedbank”</i>	Sabalansēta	līdz 25%	līdz 30%	1,64%	1,25%	0,15%
IPAS „DNB Asset Management”						
DNB Konservatīvais ieguldījumu plāns <i>AS „DNB banka”</i>	Konservatīva	0%	līdz 30%	1,38%	1,20%	0,18%
DNB Sabalansētais ieguldījumu plāns <i>AS „DNB banka”</i>	Sabalansēta	līdz 25%	līdz 30%	1,48%	1,30%	0,18%
DNB Aktīvais ieguldījumu plāns <i>AS „DNB banka”</i>	Aktīva	līdz 50%	līdz 30%	1,68%	1,50%	0,18%

Pārskats par valsts fondēto pensiju shēmas darbību 2013. gadā

Līdzekļu pārvaldītāja, ieguldījumu plāna un turētājbankas nosaukums	Ieguldījumu plāna raksturojums			Maksimālie maksājumi par plāna pārvaldi (% no plāna neto aktīvu vidējās vērtības 2013. gadā)		
	Ieguldījumu politika	Ieguldījumi akcijās, % no plāna aktīviem	Ieguldījumi ārvalstu valūtās, % no plāna aktīviem	Kopējie izdevumi	no tiem atlīdzība līdzekļu pārvaldītājam	no tiem - atlīdzība turētājbankai
IPS „GE Money Asset Management”						
GE Money pensiju plāns „Blūzs”	Konservatīva	0%	līdz 30%	1,38%	1,00%	0,18%
AS „Citadele banka”						
GE Money pensiju plāns „Džezs”	Aktīva	līdz 30%	līdz 30%	1,78%	1,40%	0,18%
AS „Citadele banka”						
IPAS „Nordea Pensions Latvia”						
Nordea konservatīvais ieguldījumu plāns	Konservatīva	0%	līdz 30%	1,28%	1,10%	0,18%
Nordea Bank Finland Plc Latvijas filiāle						
Nordea aktīvais ieguldījumu plāns	Aktīva	līdz 50%	līdz 30%	1,68%	1,50%	0,18%
Nordea Bank Finland Plc Latvijas filiāle						

* 04.07.2013 IPAS „SEB Wealth Management” ieguldījumu plānu „Rivjera” pievienoja ieguldījumu plānam „Safari”.

** 08.08.2013 IPAS „Finasta Asset Management” pensiju plānu „Klasika” pievienoja ieguldījumu plānam „Konservatīvais ieguldījumu plāns”.

*** 05.09.2013 IPAS „Finasta Asset Management” pensiju plānu „EKSTRA” pievienoja pensiju plānam „EKSTRA PLUS”.

Līdzekļu pārvaldītāji par katru to pārvaldīšanā esošo ieguldījumu plānu darbības ceturksni sagatavo ceturkšņa pārskatus un ziņojumus par valsts fondēto pensiju shēmas līdzekļu pārvaldīšanu, kā arī gada pārskatu. Ar šiem dokumentiem valsts fondēto pensiju shēmas esošie un potenciālie dalībnieki var iepazīties jebkurā VSAA nodaļā un www.manapensija.lv, kā arī pie līdzekļu pārvaldītājiem (skat. 59. lpp. sadaļu "Iespējas saņemt papildu informāciju par valsts fondēto pensiju shēmu").

Informācija par valsts fondēto pensiju shēmas dalībniekiem

Valsts fondēto pensiju shēmas dalībnieku dzimuma un vecuma struktūra

Valsts fondēto pensiju shēmas dalībnieki ir:

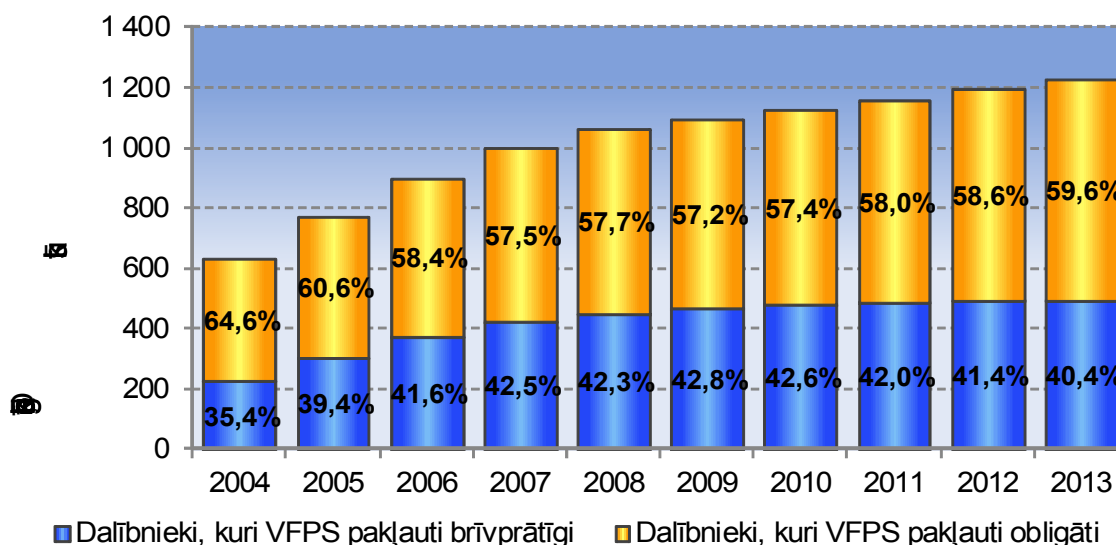
1. Valsts pensiju apdrošināšanai reģistrētās personas, kuras dzimušas pēc 1971. gada 1. jūlija. Saskaņā ar normatīvajiem aktiem šīs personas ir **obligātie** valsts fondēto pensiju shēmas dalībnieki. VSAA šos dalībniekus valsts fondēto pensiju shēmā reģistrē automātiski, pamatojoties uz informāciju par sociāli apdrošinātas personas statusa iegūšanu;
2. Valsts pensiju apdrošināšanai reģistrētās personas, kuras dzimušas laikā no 1951. gada 2. jūlija līdz 1971. gada 1. jūlijam (ieskaitot) un VSAA ir iesniegušas iesniegumu par **brīvprātīgu** iesaistīšanos valsts fondēto pensiju shēmā.

2013. gada 31. decembrī valsts fondēto pensiju shēmā bija reģistrēti 1 225 tūkstoši dalībnieku: 601 tūkstoši jeb 49% vīriešu un 624 tūkstoši jeb 51% sievietes.

Kā obligātie valsts fondēto pensiju shēmas dalībnieki bija reģistrēti 730 tūkstoši personu (par 30 tūkstošiem vairāk nekā 2012. gada 31. decembrī): 376 tūkstoši jeb 51% vīriešu un 354 tūkstoši jeb 49% sievietes.

Kā brīvprātīgie valsts fondēto pensiju shēmas dalībnieki bija reģistrēti 495 tūkstoši personu (par 1 tūkstoti vairāk nekā 2012. gada 31. decembrī): 225 tūkstoši jeb 45% vīriešu un 270 tūkstoši jeb 55% sievietes.

1. attēls



1. tabula

Valsts fondēto pensiju shēmas dalībnieku skaita izmaiņas

	2013. gada 31. decembrī	2012. gada 31. decembrī	Pieaugums
Dalībnieki, kuri VFPS pievienojās brīvprātīgi	495 269	494 033	0,3%
vīrieši	225 145	223 878	0,6%
sievietes	270 124	270 155	0,0%
Dalībnieki, kuri VFPS pakļauti obligāti	729 868	700 067	4,3%
vīrieši	375 619	359 758	4,4%
sievietes	354 249	340 309	4,1%
VFPS dalībnieku skaits, kopā	1 225 137	1 194 100	2,6%
vīrieši	600 764	583 636	2,9%
sievietes	624 373	610 464	2,3%

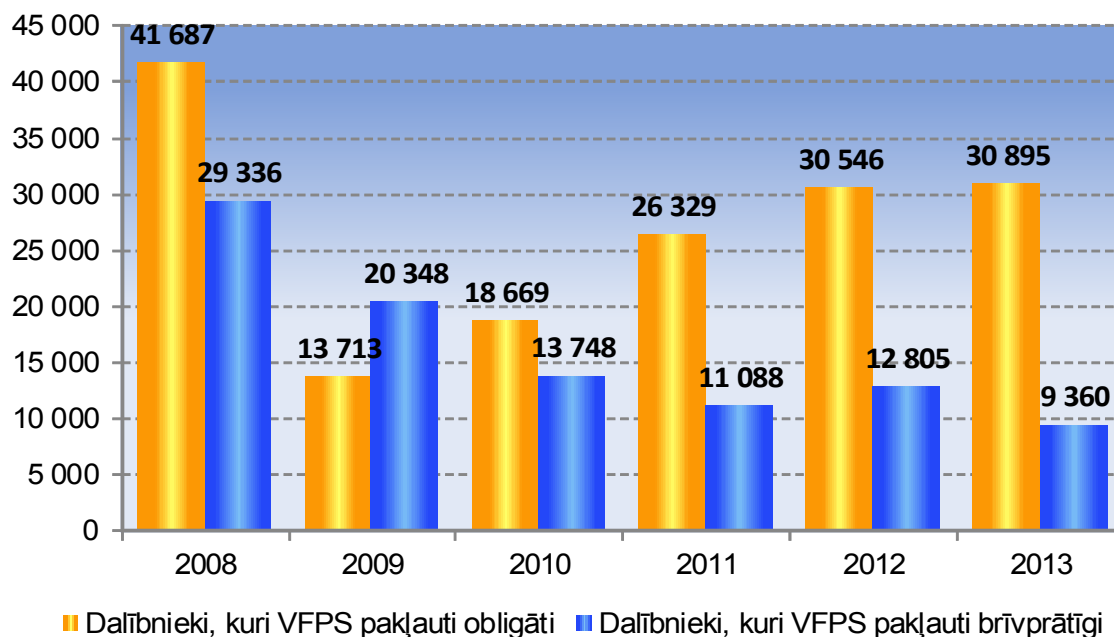
No jauna reģistrēto dalībnieku kopējais skaits pārskata periodā bija 40,3 tūkstoši jeb par trim tūkstošiem mazāk nekā iepriekšējā gadā (skat. 2. att.).

No jauna reģistrēto obligāto dalībnieku skaits pēdējos divos gados ir praktiski nemainīgs, un katru gadu pensiju 2. līmenī iesaistījušies aptuveni 31 tūkstotis jaunu obligāto dalībnieku. Absolūtos skaitļos tas ir ievērojami mazāk nekā pirms ekonomiskās krīzes: par 18 tūkstošiem mazāk nekā 2007. gadā un par 11 tūkstošiem mazāk nekā 2008. gadā. Lielā mērā tas ir skaidrojams ar to, ka ekonomisku apsvērumu dēļ darbspējīgie un jaunie Latvijas iedzīvotāji ir pametuši savu valsti darba meklējumos ārzemēs. Izmantojot demogrāfiskos datus par iedzīvotāju vecuma struktūru un papētot sīkāk jauno obligāto dalībnieku relatīvo daļu no iedzīvotāju skaita dažādās vecuma grupās intervālā no 19 līdz 25 gadiem, ir vērojama pozitīva tendence - pensiju 2. līmenī pēdējos divos gados tika reģistrēti relatīvi tikpat daudz obligāto dalībnieku, cik 2008. gadā.

Jāatgādina, ka persona tiek reģistrēta kā obligātais VFPS dalībnieks, pirmo reizi ienākot darba tirgū, un ja persona ir dzimusi pēc 1971. gada 1. jūlija, tātad lielākoties tie ir gados jauni cilvēki.

2. attēls

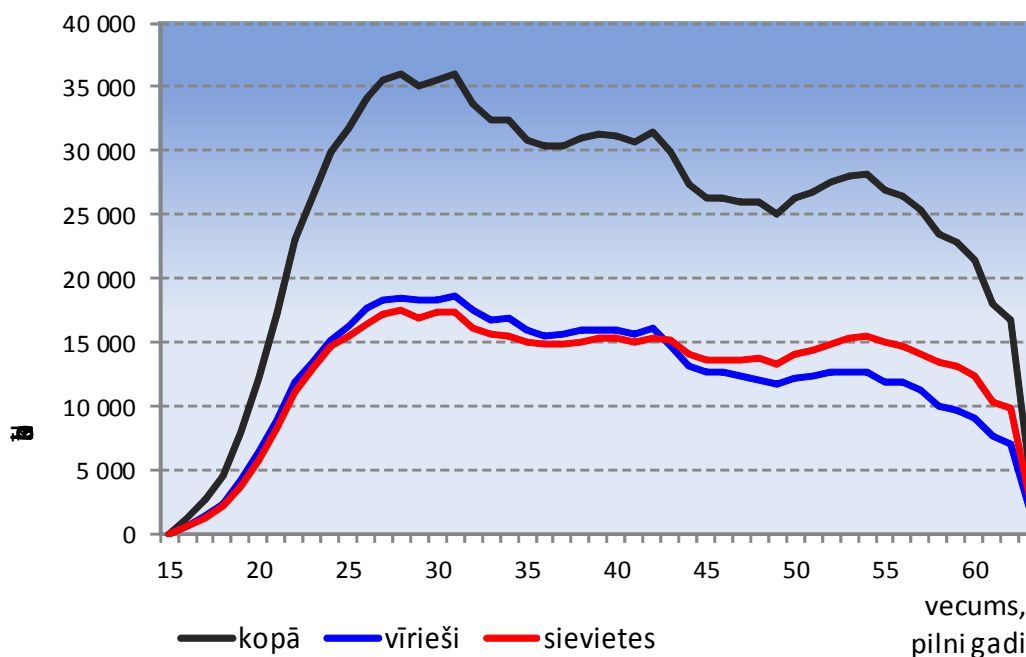
No jauna reģistrēto VFPS dalībnieku skaita dinamika 2008. - 2013.



Valsts fondēto pensiju shēmas dalībnieku vidējais vecums ir 39,4 gadi, obligāto dalībnieku vidējais vecums ir 31 gads, brīvprātīgo – 51,9 gadi. Obligātie dalībnieki ir vecumā līdz 42,5 gadiem, un visās vecuma grupās vīriešu skaits ir lielāks nekā sieviešu skaits. Savukārt brīvprātīgie dalībnieki ir vecāki par 42,5 gadiem, un šajā dalībnieku kategorijā sieviešu skaits ir lielāks nekā vīriešu skaits (skat. 3. att.). Lielā mērā to nosaka Latvijas demogrāfiskā situācija: arī pastāvīgo iedzīvotāju vīriešu un sieviešu vecuma struktūrā redzams, ka vīriešu skaits ir lielāks nekā sieviešu skaits vecumā līdz 34 gadiem.¹

3. attēls

VFPS dalībnieku skaita sadalījums pēc vecuma
2013. gada 31. decembrī



Valsts fondēto pensiju shēmas dalībnieku līdzekļu pārvaldītāju izvēles analīze

2013. gadā 179 tūkstoši dalībnieku jeb 15% no tiem, kuri valsts fondēto pensiju shēmā bija reģistrēti 2012. gada 31. decembrī, ir veikuši ieguldījumu plāna maiņu (skat. 12. pielikumu). No visiem ieguldījumu plāna maiņu veikušajiem dalībniekiem 56% bija aktīvo, 34% – konservatīvo un 10% sabalansēto ieguldījumu plānu dalībnieki.

No visiem dalībniekiem, kuri ir veikuši ieguldījumu plāna maiņu, 57% dalībnieku ir izvēlējušies kādu no aktīvajiem, 30% – konservatīvajiem un 13% – sabalansētajiem ieguldījumu plāniem.

Ieguldījumu plānu maiņu rezultātā ievērojami (par 50% no gada sākumā esošo dalībnieku skaita) samazinājies dalībnieku skaits abos IPS „GE Money Asset Management” pārvaldītajos ieguldījumu plānos „Džezs” un „Blūzs”. Šādas situācijas izveidošanos minētajos plānos veicināja GE Money Bank stratēģiskais lēmums iziet no Latvijas tirgus 2013. gada septembrī. „GE Money Asset Management” ieguldījumu plānus daudzi asociēja ar GE Money Bank, kurā tika turēti šo plānu līdzekļi – gan naudas līdzekļi, gan vērtspapīri. Iespējams, ka pensiju 2. līmeņa dalībnieku aizplūšana uz citiem ieguldījumu plāniem ir saistīta ar pašu dalībnieku nepilnīgajām zināšanām par to, ka pensiju 2. līmeņa līdzekļi tiek glabāti atsevišķi no bankas mantas un brīdī, kad turētājbanka pārtrauc pildīt savas

¹ CSP dati

funkcijas, visi līdzekļi pilnā apjomā tiek pārvesti citai turētājbankai – šajā gadījumā AS „Citadele bankai”.

Savukārt dalībnieku skaita būtisks pieaugums ieguldījumu plānu maiņu rezultātā (par 30% – 40% no gada sākumā esošo dalībnieku skaita) bija SEB ieguldījumu plānā „Safari”, Finasta pensiju plānā „Ekstra Plus” un Finasta konservatīvajā ieguldījumu plānā. Dalībnieku skaita pieauguma iemesls bija 2013. gada trešajā ceturksnī līdzekļu pārvaldītāju IPAS „Finasta Asset Management” un IPAS „SEB Wealth Management” veiktās savu ieguldījumu plānu reorganizācijas. Līdzekļu pārvaldītājs IPAS „Finasta Asset Management” pensiju plānu „Klasika” pievienoja ieguldījumu plānam „Konservatīvais ieguldījumu plāns” un pensiju plānu „EKSTRA” pievienoja pensiju plānam „EKSTRA PLUS”, bet IPAS „SEB Wealth Management” ieguldījumu plānu „Rivjera” pievienoja ieguldījumu plānam „Safari”.

Pārskata perioda beigās visvairāk dalībnieku bija sekojošiem līdzekļu pārvaldītājiem: AS „Swedbank IPS” – 500,7 tūkstoši, IPAS „SEB Wealth Management” – 297,7 tūkstoši un IPAS „Citadele Asset Management” – 156,3 tūkstoši.

2. tabula

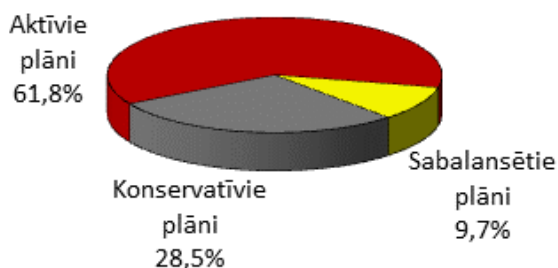
Valsts fondēto pensiju shēmas dalībnieku sadalījums pa ieguldījumu plāniem
2013. gada 31. decembrī

Ieguldījumu plāns	Dalībnieku skaits						
	Pavisam	tai skaitā - brīvprātīgie			tai skaitā - obligātie		
		kopā	vīrieši	sievietes	kopā	vīrieši	sievietes
Swedbank pensiju IP „Dinamika”	399 198	106 483	49 893	56 590	292 715	145 335	147 380
SEB aktīvais plāns	120 118	44 996	20 852	24 144	75 122	37 933	37 189
SEB Eiropas plāns	16 117	6 683	2 921	3 762	9 434	4 812	4 622
Citadele Aktīvais PP	104 684	39 370	17 442	21 928	65 314	33 363	31 951
NORVIK IP „Gauja”	29 225	10 274	4 115	6 159	18 951	9 163	9 788
SEB IP „Safari”	17 177	5 813	2 826	2 987	11 364	6 216	5 148
LKB Finasta PP „Ekstra Plus”	13 087	3 901	1 902	1 999	9 186	5 066	4 120
DNB Aktīvais IP	31 707	7 228	3 754	3 474	24 479	13 993	10 486
GE Money PP „Džezs”	5 700	2 067	1 120	947	3 633	2 153	1 480
Nordea aktīvais IP	19 997	4 940	2 793	2 147	15 057	8 707	6 350
Aktīvajos plānos, kopā	757 010	231 755	107 618	124 137	525 255	266 741	258 514
SEB sabalansētais plāns	48 135	30 227	13 337	16 890	17 908	8 935	8 973
NORVIK IP „Venta”	24 000	13 480	5 249	8 231	10 520	4 778	5 742
Finasta PP „Komforts”	11 635	6 041	2 875	3 166	5 594	2 984	2 610
DNB Sabalansētais IP	35 483	16 222	7 974	8 248	19 261	10 832	8 429
Sabalansētajos plānos, kopā	119 253	65 970	29 435	36 535	53 283	27 529	25 754
Swedbank pensiju IP „Stabilitāte”	101 456	78 255	34 244	44 011	23 201	11 724	11 477
SEB Latvijas plāns	81 639	37 982	16 882	21 100	43 657	22 598	21 059
Citadele Universālais PP	51 590	28 075	12 205	15 870	23 515	12 166	11 349
NORVIK IP „Daugava”	25 629	13 755	5 486	8 269	11 874	6 379	5 495
Finasta konservatīvais IP	23 237	8 091	3 738	4 353	15 146	8 724	6 422
SEB IP „Jūrmala”	14 532	6 862	3 297	3 565	7 670	4 546	3 124
DNB Konservatīvais IP	32 881	15 776	7 799	7 977	17 105	9 697	7 408
GE Money PP „Blūzs”	8 654	3 998	2 006	1 992	4 656	3 004	1 652
Nordea konservatīvais IP	9 256	4 750	2 435	2 315	4 506	2 511	1 995
Konservatīvajos plānos, kopā	348 874	197 544	88 092	109 452	151 330	81 349	69 981
Pavisam	1 225 137	495 269	225 145	270 124	729 868	375 619	354 249

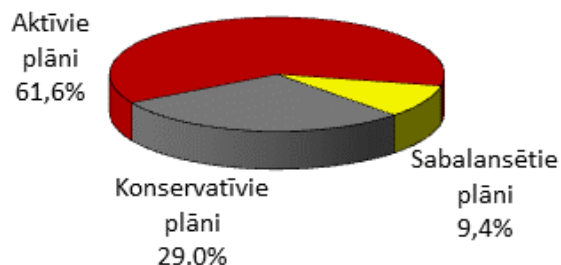
Ieguldījumu plāni, kuru prospektos paredzēta līdzekļu ieguldīšana akcijās līdz 50% no plāna līdzekļiem, tiek klasificēti par aktīvajiem plāniem, bet plāni, kuros akcijās tiek ieguldīts līdz 25% – par sabalansētajiem plāniem. Konservatīvo plānu prospektos līdzekļu ieguldīšana akcijās nav paredzēta.

4. attēls

Ieguldījumu plānu kategorijas izvēle
2013. gadā



Ieguldījumu plānu kategorijas izvēle
2012. gadā



Ieguldījumu plānus ar aktīvu ieguldījumu politiku ir izvēlējušies gados jaunāki valsts fondēto pensiju shēmas dalībnieki:

3. tabula

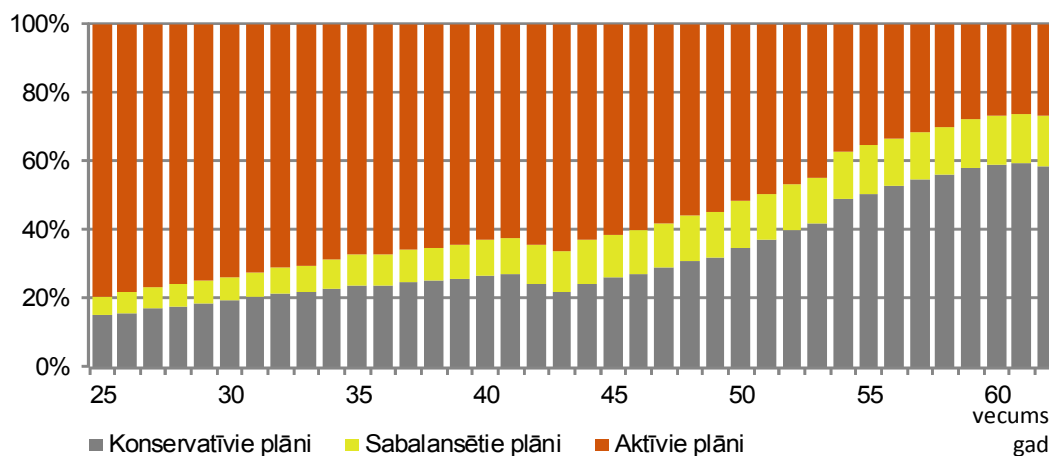
Dalībnieku vidējā vecuma sadalījums pa ieguldījumu plānu kategorijām

Plānu kategorija	Dalībnieku vidējais vecums, gadi
Aktīvie plāni	36,6
Sabalansētie plāni	43,5
Konservatīvie plāni	44,2

Detalizētāka ieguldījumu plānu kategorijas izvēle atkarībā no vecuma 5. attēlā parāda, ka, tuvojoties vecumam, kurš dod tiesības saņemt vecuma pensiju, dalībniekiem ir tendence izvēlēties kādu no konservatīvajiem vai sabalansētajiem plāniem. Eksperti iesaka tā darīt, ja līdz pensijai ir atlikuši 10 gadi vai nedaudz mazāk, jo aktīvajiem ieguldījumu plāniem ir riskantāka ieguldījumu politika un lielākas plāna daļas vērtību svārstības, kuras var ietekmēt personas uzkrātā kapitāla lielumu pensijas apmēra aprēķināšanas brīdī.

5. attēls

Dalībnieku procentuālais sadalījums pa ieguldījumu plānu kategorijām pēc vecuma
2013. gada 31. decembrī



Valsts fondēto pensiju shēmā reģistrēto dalībnieku iemaksas

No ienākumiem, kuri gūti 2013. gadā, valsts fondēto pensiju shēmā tika novirzīti 4% no personas sociālās apdrošināšanas iemaksu objekta. Pārskata periodā līdzekļu pārvaldītājiem pārvaldīšanā nodotas valsts fondēto pensiju shēmas dalībnieku iemaksas 137,4 milj. latu apmērā.

4. tabula

Dalībnieku iemaksas ieguldījumu plānos (kopā) 2013. gadā

Dalībnieku skaits 31.12.2013. pavisam	Dalībnieku skaits, kuriem ir bijušas iemaksas	Aktīvo dalībnieku īpatsvars	Iemaksas shēmā, LVL	Vidējā iemaksu summa uz 1 aktīvo dalībnieku, LVL / gadā
1 225 137	956 263	78,1%	137 901 198	144,21

Aktīvo valsts fondēto pensiju shēmas dalībnieku īpatsvars 4. tabulā parāda, cik procenti no ieguldījumu plānā reģistrētajiem dalībniekiem ir veikuši iemaksas 2013. gadā vismaz vienu reizi. Tādējādi šajā tabulā par aktīvajiem valsts fondēto pensiju shēmas dalībniekiem tiek uzskatīti arī tie dalībnieki, kuri pārskata periodā ir pensionējušies vai miruši un 2013. gada 31. decembrī vairs nav valsts fondēto pensiju shēmas dalībnieki. Pārējie valsts fondēto pensiju shēmas dalībnieki šajā periodā iemaksas nav veikuši. Pēdējos trijos gados valsts fondēto pensiju shēmas aktīvo dalībnieku īpatsvaram ir tendence nedaudz palielināties (2012. gadā – 77%; 2011. gadā – 75%; 2010. gadā – 76%), tomēr tas joprojām ir ievērojami zemāks nekā pirms ekonomiskās krīzes (2008. gadā – 85%; 2007. gadā – 89%).

5. tabula

Vidējā iemaksu summa (LVL) vienam dalībniekam					
	2013. gadā	2012. gadā	2011. gadā	2010. gadā	2009. gadā
brīvprātīgajiem	150,27	86,92	84,74	82,85	200,65
vīriešiem	156,26	90,89	87,80	86,83	201,85
sievietēm	145,41	83,73	82,34	79,78	199,73
obligātajiem	139,78	77,86	73,88	75,39	176,94
vīriešiem	152,36	84,95	79,78	83,25	188,33
sievietēm	126,87	70,59	67,93	67,64	165,59
Kopā	144,39	81,96	78,92	78,93	188,23

5. tabulā iekļauti tie aktīvie valsts fondēto pensiju shēmas dalībnieki, kuri 2013. gadā veikuši iemaksas vismaz vienu reizi, un kuri piedalījās valsts fondēto pensiju shēmā 2013. gada 31. decembrī. 2013. gadā viena valsts fondēto pensiju shēmas dalībnieka vidējā iemaksu summa, salīdzinot ar iepriekšējo gadu (skat. 5. tabulu), ir palielinājusies 1,7 reizes un ir sasniesusi 144,39 latus, jo no 2% līdz 4% tika palielināta sociālās apdrošināšanas iemaksu daļa, kura tiek novirzīta pensiju 2. līmenī. Brīvprātīgo valsts fondēto pensiju shēmas dalībnieku vidējās iemaksas 2013. gadā bija par 8% lielākas nekā obligāto valsts fondēto pensiju shēmas dalībnieku iemaksas.

Valsts fondēto pensiju shēmas dalībnieku kustība

Pārskata periodā pavisam valsts fondēto pensiju shēmā reģistrēti 40,3 tūkstoši jaunu dalībnieku, no tiem 14,4 tūkstoši izvēlējās Swedbank pensiju ieguldījumu plānu „Dinamika”, 3,5 tūkstoši – SEB Latvijas plānu, 3,4 tūkstoši – SEB aktīvo plānu un 3,3 tūkstoši - Swedbank pensiju ieguldījumu plānu „Stabilitāte” (skat. 11. pielikumu).

Personas dalība valsts fondēto pensiju shēmā tiek pārtraukta gadījumos, kad VSAA ir saņēmusi:

- informāciju par valsts fondēto pensiju shēmas dalībnieka nāvi,
- valsts fondēto pensiju shēmas dalībnieka iesniegumu, kurā izteikta vēlme uzkrāto kapitālu valsts fondēto pensiju shēmā pievienot nefondētajam kapitālam vai iegādāties mūža pensijas polisi,
- Eiropas Savienības institūcijas pieprasījumu par valsts fondēto pensiju shēmas dalībnieka vēlmi nodot Latvijas valsts pensiju sistēmā uzkrāto pensijas kapitālu Eiropas Savienības pensiju shēmai.

Pārskata periodā reģistrēti 4 483 mirušie VFPS dalībnieki, 4 714 VFPS dalībnieki izmantojuši peniju 2. līmenī uzkrāto kapitālu vecuma pensijai vai mūža pensijas polises iegādei, bet 21 persona pievienojusies Eiropas Savienības pensiju shēmai.

Valsts fondēto pensiju shēmas dalībnieku pensijas kapitāla izmaiņu analīze

Valsts fondēto pensiju shēmas dalībnieka uzkrātā pensijas kapitāla lielums ir atkarīgs no trim faktoriem: veikto iemaksu apmēra, dalības ilguma valsts fondēto pensiju shēmā un izvēlētajā ieguldījumu plāna darbības rezultātiem. Minēto faktoru ietekme uz uzkrātā kapitāla lielumu ir saskatāma, analizējot Valsts fondēto pensiju shēmas darbības rezultātus, kuri apkopoti 6. tabulā.

Saskaņā ar Valsts fondēto pensiju likumu valsts fondēto pensiju shēmas dalībnieka nāves gadījumā uzkrātais kapitāls tiek pārskaitīts valsts pensiju speciālajā budžetā un ņemts vērā,

aprēķinot apgādnieka zaudējuma pensiju saskaņā ar likumu "Par valsts pensijām". 2013. gadā mirušo valsts fondēto pensiju shēmas dalībnieku uzkrātais kapitāls 2 729 883 latu apmērā tika ieskaitīts valsts pensiju speciālajā budžetā.

2013. gadā 4 714 VFPS dalībnieki sasniedza vecumu, kas ļauj saņemt valsts vecuma pensiju. No tiem 4 687 dalībnieki uzkrāto VFPS pievienoja nefondētajam pensijas kapitālam (pensiju 1. līmenim). Šo dalībnieku VFPS uzkrātais kapitāls 4 061 764 latu apmērā ieskaitīts valsts pensiju speciālajā budžetā un ņemts vērā vecuma pensiju aprēķināšanai.

27 VFPS dalībnieki, aizpildot iesniegumu [par uzkrātā valsts fondētās pensijas kapitāla izmantošanu](#), atzīmēja, ka vēlas savu VFPS uzkrāto kapitālu izmantot mūža pensijas polises iegādei. No tiem VFPS dalībnieku mūža pensijas apdrošināšanas līgums ir stājies spēkā 12 valsts fondēto pensiju shēmas dalībniekiem un viņu uzkrātais kapitāls 73 526 latu apmērā pārskaitīts dzīvības apdrošināšanas sabiedrībai. Pārējie 15 VFPS dalībnieki nebija noslēguši mūža pensijas apdrošināšanas līgumu (informācija par noslēgtu mūža pensijas apdrošināšanas līgumu VSAA ir jāsaņem 6 mēnešu laikā no valsts fondēto pensiju shēmas dalībnieka konta slēgšanas).

Tiem valsts fondēto pensiju shēmas dalībniekiem, kuri izvēlējušies pievienoties Eiropas Savienības speciālajai pensiju shēmai, uzkrātais valsts fondēto pensiju shēmas kapitāls 14 282 latu apmērā ieskaitīts valsts pensiju speciālajā budžetā tālākai pārskaitīšanai uz attiecīgo Eiropas Savienības institūciju.

Valsts fondēto pensiju shēmas galvenais mērķis ir palielināt ienākumu atvietojumu vecumdienās, tādēļ īpaša interese ir par to, kā ir veicies tiem valsts fondēto pensiju shēmas dalībniekiem, kuri ir izvēlējušies saņemt vecuma pensiju un līdz ar to arī pārtraukt dalību valsts fondēto pensiju shēmā. Likumā „Par valsts pensijām” ir noteikts, ka pensijas piešķiršanai nepieciešamais vecums ir 62 gadi, bet vidējais vecums tiem valsts fondēto pensiju shēmas dalībniekiem, kuri pensionējās 2013. gadā bija, tikai 60,7 gadi (vīriešiem – 60,8 gadi; sievietēm – 60,6 gadi). Tas nozīmē, ka lielākā daļa dalībnieku, kuri ir izstājušies no valsts fondēto pensiju shēmas sakarā ar vecuma pensijas pieprasīšanu, ir personas, kurām bija tiesības saņemt vecuma pensiju ātrāk ar atvieglotiem noteikumiem (strādājušas darbos ar kaitīgiem un smagiem darba apstākļiem, politiski represētie, invalīdi uz mūžu, daudz bērnu mātes u.c.) vai personas, kuras izmantojušas priekšlaicīgās pensionēšanās iespējas.

2013. gada laikā pavisam 4 714 valsts fondēto pensiju shēmas dalībnieki pieprasīja vecuma pensiju. Šo personu vidējais dalības ilgums valsts fondēto pensiju shēmā bija 7 gadi un 6 mēneši, kas jau ir pietiekami ilgs laiks, lai izdarītu secinājumus par gūtajiem rezultātiem valsts fondēto pensiju shēmā vidēji uz vienu dalībnieku:

- * visā dalības laikā ir iemaksāti 736,45 lati,
- * uzkrātais pensijas kapitāls ir 886,00 lati,
- * iegūtā peļņa ir 149,55 lati jeb 20,3%.

6. tabula

Dalības ilgums shēmā (pilni gadi)	Dalībnieku skaits	Kopējās iemaksas*		Uzkrātais kapitāls		Uzkrātā kapitāla pieaugums pret iemaksām, %
		visiem dalībniekiem, LVL	vidēji uz 1 dalībnieku, LVL	visiem dalībniekiem, LVL	vidēji uz 1 dalībnieku, LVL	
līdz 1 gadam	36 993	851 010	23,00	856 403	23,15	0,63%
1	43 409	2 876 306	66,26	2 905 970	66,94	1,03%
2	37 452	4 489 848	119,88	4 626 281	123,53	3,04%
3	30 673	5 365 759	174,93	5 615 522	183,08	4,65%
4	31 096	7 571 204	243,48	8 048 424	258,83	6,30%
5	59 442	19 219 621	323,33	22 069 296	371,27	14,83%
6	96 972	50 261 749	518,31	58 742 744	605,77	16,87%
7	124 116	79 930 625	644,00	94 087 397	758,06	17,71%
8	132 554	103 337 609	779,59	122 477 915	923,99	18,52%
9	130 378	123 325 490	945,91	147 069 576	1128,02	19,25%
10	140 429	161 381 897	1149,21	193 777 186	1379,89	20,07%
11	72 948	75 653 681	1037,09	90 990 134	1247,33	20,27%
12	288 675	354 615 677	1228,43	430 250 352	1490,43	21,33%
Kopā	1 225 137	988 880 477	807,16	1 181 517 200	964,40	19,48%

*Kopējās iemaksas uzrādītas tiem dalībniekiem, kuri bija reģistrēti valsts fondēto pensiju shēmā 2013. gada 31. decembrī. Valsts fondēto pensiju shēmas darbības laikā mirušo un pensijā aizgājušo dalībnieku iemaksas un uzkrātais kapitāls šajā tabulā nav iekļauts.

Valsts fondēto pensiju shēmas darbības rezultāti

Pārskata periodā līdzekļu pārvaldītāju pārvaldījumā esošo ieguldījumu plānu neto aktīvi 2013. gada beigās bija 1 181 517 200 latu. Valsts fondēto pensiju shēmas saistību apmērs bija salīdzinoši neliels – 3 342 249 latu (skat. 9.c pielikumu). Finanšu ieguldījumu apmērs bija 1 133 218 528 latu – 1,2 reizes lielāks nekā 2012. gada 31. decembrī.

Ņemot vērā, ka latu naudas tirgū gada laikā turpinājās procentu likmju kritums visiem termiņiem, aizvadītājā gadā samazinājās termiņnoguldījumu daļa par 4 procenta punktiem līdz 11,5% 2013. gada beigās.

2013. gada beigās 567,8 milj. latu bija ieguldīti valsts un pašvaldību parāda vērtspapīros un komercsabiedrību vērtspapīros ar fiksētu ienākuma likmi, tādējādi ieguldījumu īpatsvars vērtspapīros ar zemu riska pakāpi ir pieaudzis no 45,5% (no finanšu ieguldījumu kopsummas) 2012. gada beigās līdz 50,1% – 2013. gada beigās. (skat. 6. attēlu).

Pozīcijā „valdību obligācijas un parādzīmes” valsts fondēto pensiju shēmas līdzekļu ieguldījumi pieauguši no 372 milj. latu 2012. gada beigās līdz 461 milj. latu 2013. gada beigās (jeb no 38,4% līdz 40,7%); tai skaitā arī Latvijas Republikas valsts obligācijās un tām pielīdzināmajos vērtspapīros: no 269 milj. latu līdz 3339 milj. latu. Lai diversificētu riskus, veikti ieguldījumi arī Lietuvas (55 milj. latu), Rumānijas (15,3 milj. latu), Slovēnijas (10,7 milj. latu) un vairāku citu valstu eiro obligācijās.

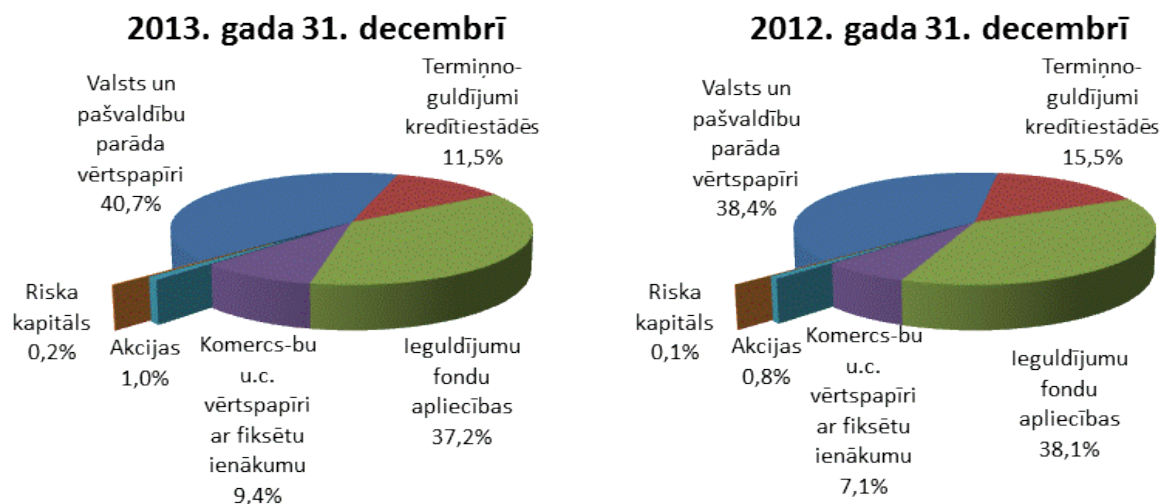
Komercsabiedrību vērtspapīros ar fiksētu ienākuma likmi ieguldīti 106,3 milj. latu jeb 9,4% (2012. gada beigās – 7,1%). Ieguldījumu apjoms Latvijas komercsabiedrību emitētajos vērtspapīros bija 24,9 milj. latu un salīdzinājumā ar iepriekšējā gada beigām – 3,7 milj. latu – ir palielinājies 6,7 reizes.

2013. gadā ieguldīto līdzekļu īpatsvars ieguldījumu fondu ieguldījumu apliecībās nebūtiski samazinājās līdz 37,2% no ieguldījumu kopsummas (2012. gada beigās – 38,1% no ieguldījumu kopsummas).

Ieguldīto līdzekļu īpatsvars akcijās un riska kapitālā ir palicis nemainīgs: 1,2% gada beigās.

6. attēls

Līdzekļu pārvaldītāju ieguldījumu plānu ieguldījumu portfeļa struktūra pa ieguldījumu veidiem

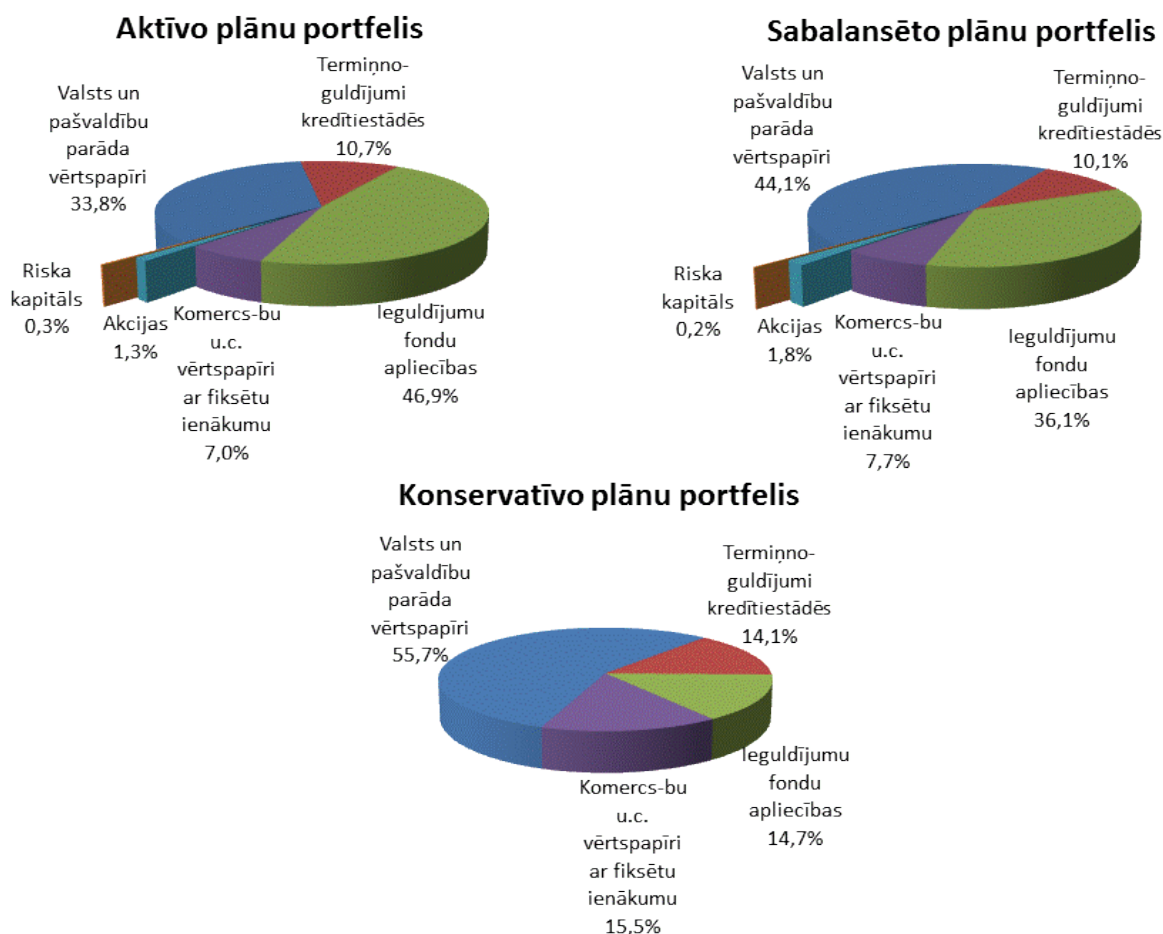


Lai gan 2013. gads bija veiksmīgs pasaules attīstīto valstu akciju tirgiem, aktīvo un sabalansēto ieguldījumu plānu pārvaldnieki ir konsekventi ieturējuši piesardzīgu ieguldījumu stratēģiju kapitāla vērtspapīros (skat. 6. attēlu). Tikai diviem ieguldījumu plāniem ieguldījumu īpatsvars akcijās un citos vērtspapīros ar nefiksētu ienākumu pārskata perioda beigās bija lielāks par desmit procentiem: NORVIK ieguldījumu plānam „Gauja” – 14,1% un NORVIK ieguldījumu plānam „Venta” – 13,2 % no ieguldījumu kopsummas. Ieguldījumi akcijās tiek veikti arī netieši, ieguldot ieguldījumu fondos.

Pārskata periodā tika turpināta valsts fondēto pensiju shēmas līdzekļu ieguldīšana riska kapitāla tirgū. Riska kapitāls ir investīciju instruments, kas koncentrējas uz maza vai vidēja lieluma uzņēmumu finansēšanu, investējot to pamatkapitālā, kā arī uzņēmumu attīstībā. Tas ir kapitāls, ko sniedz uzņēmumiem, kuri vai nu atrodas jaunu produktu vai pakalpojumu izstrādes sākumstadijā, vai arī paplašinās. Specifiskā ieguldījumu stratēģija, kas vērsta uz ieguldījumu veikšanu atsevišķu uzņēmumu kapitāla daļās, tai skaitā arī to uzņēmumu kapitāla daļās, kuri nav iekļauti fondu biržu oficiālajos vai tiem pielīdzināmos sarakstos, iekļauj sevī īpašus riskus, it īpaši – likviditātes, juridisko, informācijas un politisko risku.

Apzinoties augsto riska līmeni, kopējais ieguldījumu apjoms riska kapitālā 2013. gada beigās bija mazs: 2,1 milj. latu jeb 0,2% no visiem valsts fondēto pensiju shēmas finanšu ieguldījumiem. Galvenokārt šie ieguldījumi Baltijas uzņēmumos veikti ar riska kapitāla fonda „BaltCap Latvia Venture Capital Fund” (izveidots, lai Latvijā īstenotu Eiropas Investīciju fonda administrēto Konkurētspējas un inovāciju programmu) un ar riska kapitāla fonda „Imprimatur Capital Technology Venture Fund KS” starpniecību.

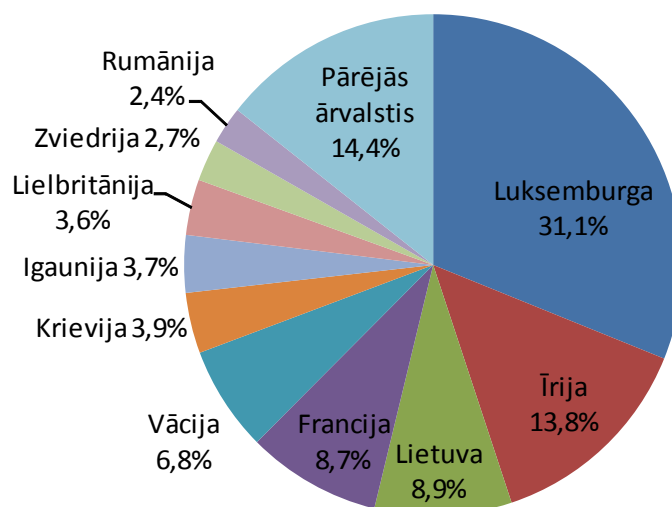
Līdzekļu pārvaldītāju ieguldījumu plānu ieguldījumu portfeļa struktūra pa plānu prospektu veidiem



2013. gada 31. decembrī Latvijā bija ieguldīti 489,8 milj. latu, bet 643,4 milj. latu – 28 citās valstīs. Trešo gadu pēc kārtas finanšu līdzekļu ieguldījumu daļa Latvijā bija mazāka par pusi: 2013. gada beigās tā bija 43,2% (2012. gadā – 41,2%; 2011. gadā – 44,2%).

Astoņpadsmit ieguldījumu plāniem ārvalstu ieguldījumu daļas plāna portfelī bija lielākas par 50%. Vislielākās ārvalstu ieguldījumu daļas bija Nordea aktīvajam ieguldījumu plānam un GE Money pensiju plānam „Blūzs” – 93%, Nordea konservatīvajam ieguldījumu plānam – 90%. Tiem sekoja GE Money pensiju plāns „Džezs” – 85%, Finasta pensiju plāns „Komforts” – 80%, Citadele Aktīvais pensiju plāns un Finasta pensiju plāns „Ekstra Plus” – 77%.

**Valsts fondēto pensiju shēmas līdzekļu ģeogrāfiskais izvietojums ārvalstīs
2013. gada 31. decembrī**



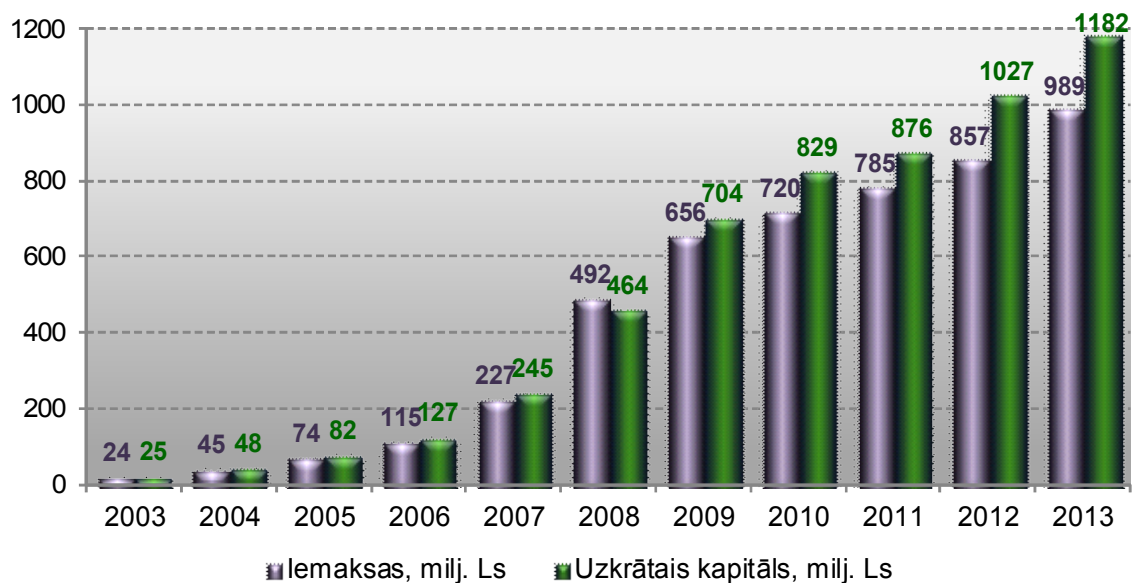
No visiem līdzekļiem, kas izvietoti ārvalstīs, 64,3% ieguldīti dažādu ieguldījumu fondu ieguldījumu apliecībās, 12,6% komercsabiedrību parāda vērtspapīros ar fiksētu ienākumu likmi, 20,0% dažādu valstu, galvenokārt, Lietuvas valdības obligācijās, 1,5% akcijās un 1,6% termiņnoguldījumos kredītiestādēs.

Ieguldījumi ārvalstīs veikti septiņās dažādās valūtās, pārsvarā – EUR. 2013. gada beigās ieguldījumu īpatsvars eiro valūtā sasniedza 65% no kopējā ieguldījumu apjoma (skat. 9.f pielikumu). Saskaņā ar Valsts fondēto pensiju likumu ieguldījumi eiro ir pielīdzināti latu ieguldījumiem, kas ļauj būtiski palielināt ieguldījumu diversifikāciju, jo investīciju iespējas eiro ir krietni plašākas nekā latos.

Valsts fondēto pensiju shēmas dalībnieku iemaksu un uzkrātā kapitāla dinamika (gada beigās) dota 8. attēlā.

Valsts fondēto pensiju shēmā uzkrātais kapitāls veidojas no iemaksām un no līdzekļu pārvaldītāju pārvaldīto ieguldījumu plānu darbības rezultātiem – peļņas vai zaudējumiem. 2013. gada beigās sasniegta 193 milj. latu liela peļņa kopš valsts fondēto pensiju shēmas darbības sākuma (kopš 2001. gada 1. jūlija).

Valsts fondēto pensiju shēmas dalībnieku Iemaksu un uzkrātā kapitāla dinamika

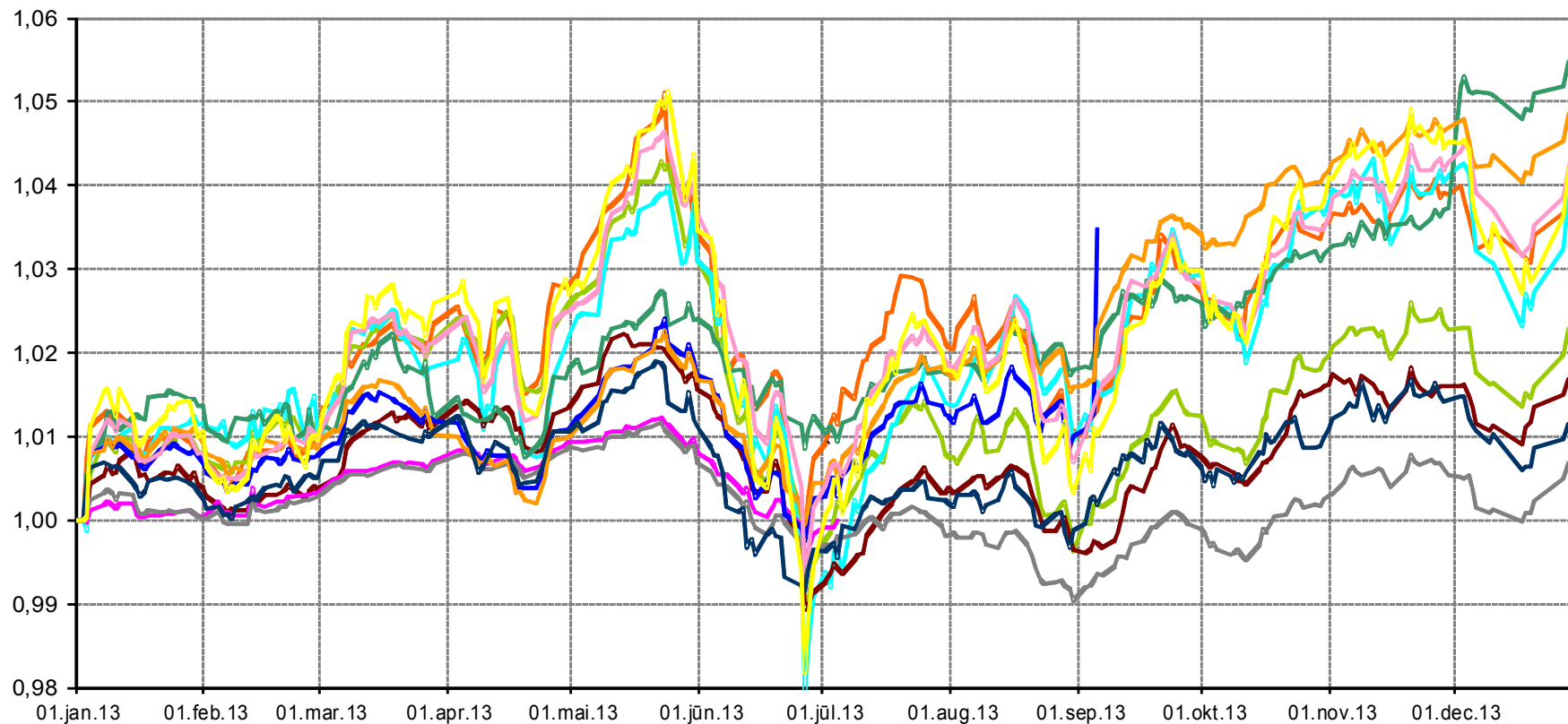


Līdzekļu pārvaldītāji katru darba dienu veic ieguldījumu plāna līdzekļu novērtēšanu, pamatojoties uz turētājbankas sniegto informāciju par plāna līdzekļu (vērtspapīru portfeļa, naudas kontu un citas mantas) stāvokli. Līdzekļu pārvaldītāji aprēķina ieguldījumu plānu līdzekļu vērtību kā plāna aktīvu vērtības un saistību vērtības starpību. Ieguldījumu plāna daļas vērtība ir plāna līdzekļu vērtības dalījums ar plānā reģistrēto daļu skaitu, un tā tiek noapaļota ar precizitāti līdz septiņām zīmēm aiz komata.

Pēc plāna aktīvu novērtēšanas tiek aprēķināts maksimālais atlīdzības apjoms par ieguldījumu plāna pārvaldi procentos no plāna aktīvu vidējās vērtības gadā. Maksimālais atlīdzības apjoms ietver atlīdzību līdzekļu pārvaldītājam, kā arī kompensāciju par līdzekļu pārvaldītāja izdevumiem par turētājbankas, zvērinātu revidentu un citu trešo personu pakalpojumiem, kuri ir minēti ieguldījumu plāna prospektā. Kopējie izdevumi par ieguldījumu pārvaldi 2013. gadā atspoguļoti 6. pielikumā, bet pieļaujamie maksimālie maksājumi par katra ieguldījumu plāna pārvaldi ir doti šā pārskata 10.-12. lpp.

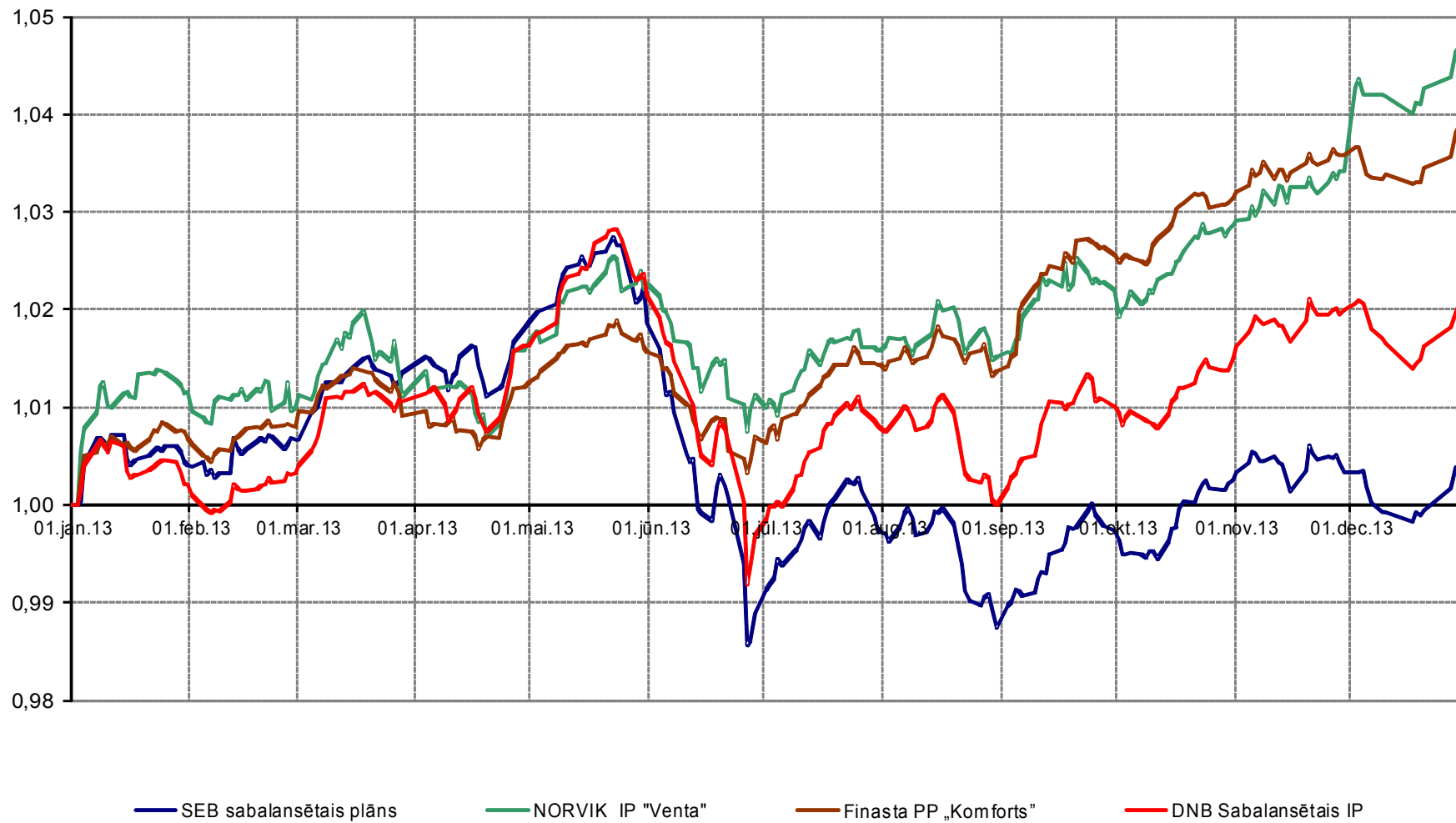
Ieguldījumu plānu darbības rezultātus var salīdzināt, izmantojot līknes, kas atspoguļo ieguldījumu plānu daļu vērtības dinamiku pārskata periodā (skat. 10. att.). Ieguldījumu plāniem ir atšķirīgi darbības uzsākšanas datumi, tāpēc, lai atvieglotu vizuālo interpretāciju, plānu daļu vērtība tika normalizēta: visiem ieguldījumu plāniem daļu vērtība tika pārrēķināta, pieņemot, ka pārskata perioda sākumā tās vērtība bija viens lats.

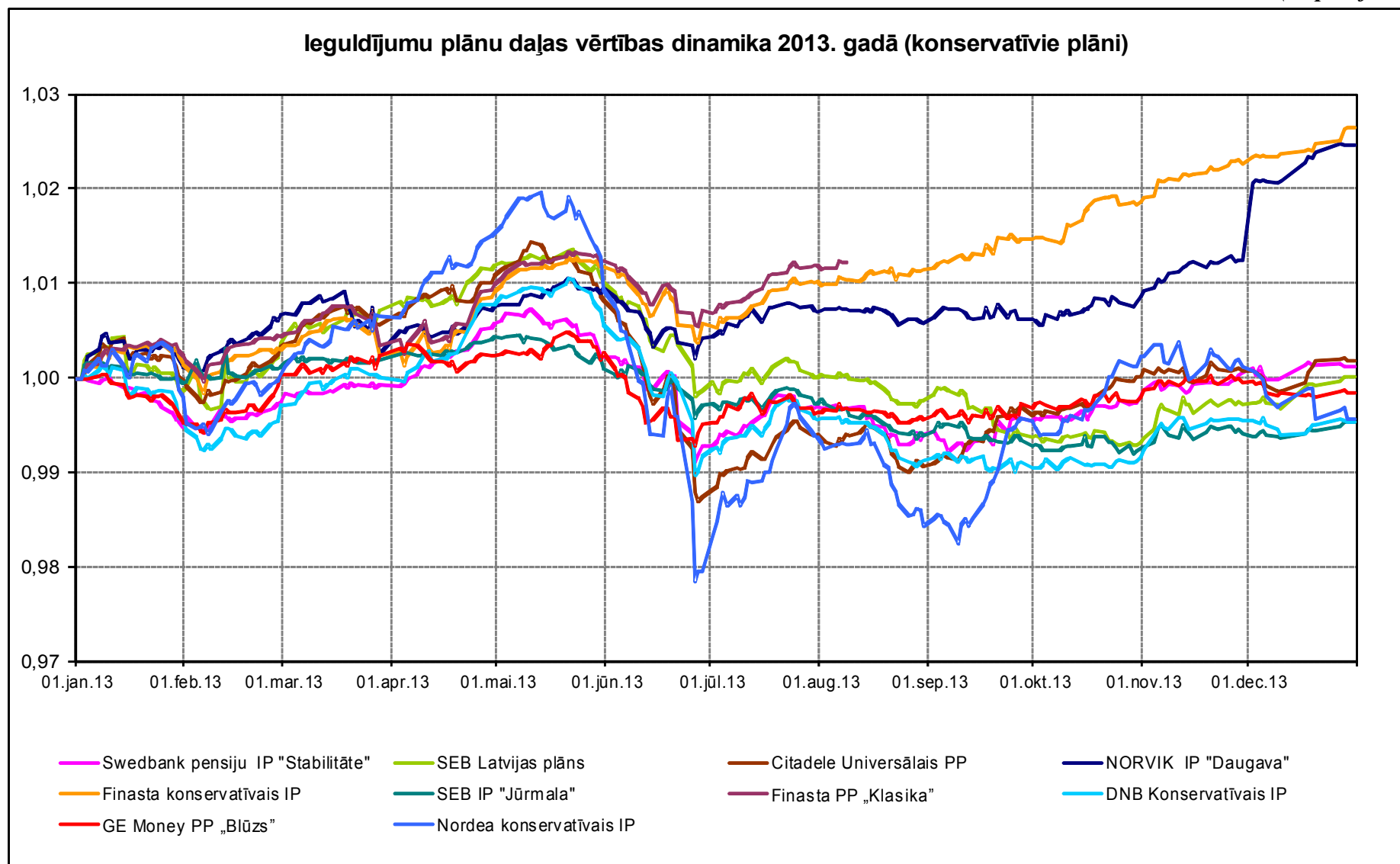
leguldījumu plānu daļas vērtības dinamika 2013. gadā (aktīvie plāni)



- | | | | |
|----------------------------------|----------------------|-----------------------|------------------------|
| — Swedbank pensiju IP "Dinamika" | — SEB aktīvais plāns | — SEB Eiropas plāns | — Citadele Aktīvais PP |
| — NORVIK IP "Gauja" | — SEB IP "Rivjēra" | — SEB IP "Safari" | — Finasta PP „Ekstra” |
| — Finasta PP „Ekstra Plus” | — DNB Aktīvais IP | — GE Money PP "Džezs" | — Nordea aktīvais IP |

leguldījumu plānu daļas vērtības dinamika 2013. gadā (sabalansētie plāni)





Izmantojot datus par ieguldījumu plāna daļas vērtību, tiek aprēķināts ienesīgums dažādos periodos, kas izteikts gada procentos. Plāna ieguldījumu ienesīgumu aprēķina kā plāna daļas vērtības izmaiņas pārskata periodā attiecību pret tās vērtību perioda sākumā, izsakot to gada procentos (pieņemot, ka gadā ir 365 dienas).

7. tabula

Ieguldījumu plānu darbības rezultāti

Ieguldījumu plāni pēc ieguldījumu politikas	Darbības uzsākšanas datums	Ienesīgums 2011.gadā, % gadā	Ienesīgums 2012.gadā, % gadā	Ienesīgums 2013.gadā, % gadā	Ienesīgums kopš gadā darbības sākuma, %	Neto aktīvu vērtība, LVL 31.12.2013	Tirgus daļa pēc neto aktīvu vērtības
Konservatīvie plāni (nav paredzēts ieguldīt akcijās):							
Swedbank pensiju IP „Stabilitāte”	07.01.2003	1,23%	8,63%	0,12%	3,66%	102 799 831	8,70%
Citadele Universālais PP	07.01.2003	1,40%	9,02%	0,18%	4,47%	52 376 818	4,43%
NORVIK IP „Daugava”	21.01.2003	1,15%	7,04%	2,52%	3,71%	15 262 390	1,29%
Finasta konservatīvais IP	21.01.2003	0,37%	6,54%	2,61%	4,29%	12 828 206	1,09%
SEB IP „Jūrmala”	09.01.2004	1,32%	7,02%	-0,48%	3,12%	10 574 822	0,90%
DNB Konservatīvais IP	02.03.2005	1,83%	10,32%	-0,46%	4,73%	36 403 684	3,08%
SEB Latvijas plāns	07.01.2003	2,13%	8,24%	0,00%	4,73%	74 592 618	6,31%
GE Money PP „Blūzs”	30.06.2006	1,30%	0,74%	-0,16%	2,31%	3 998 111	0,34%
Nordea konservatīvais IP	04.03.2009	0,89%	8,00%	-0,48%	2,07%	13 258 492	1,12%
Kopā konservatīvie plāni *		1,54%	8,28%	0,20%		322 094 972	27,26%
Sabalansētie plāni (akcijās drīkst ieguldīt līdz 25%):							
SEB sabalansētais plāns	07.01.2003	-2,04%	8,27%	0,40%	4,06%	52 372 264	4,43%
Finasta PP „Komforts”	12.07.2006	1,81%	6,10%	3,84%	4,00%	7 475 023	0,63%
NORVIK IP „Venta”	25.11.2003	-1,94%	8,46%	4,65%	3,81%	15 692 217	1,33%
DNB Sabalansētais IP	01.03.2005	-1,91%	10,04%	2,05%	4,21%	43 762 064	3,70%
Kopā sabalansētie plāni *		-1,56%	8,77%	1,78%		119 301 568	10,09%
Aktīvie plāni (akcijās drīkst ieguldīt līdz 50%):							
Swedbank pensiju IP „Dinamika”	07.01.2003	-3,83%	9,79%	3,76%	3,44%	377 385 831	31,94%
SEB aktīvais plāns	07.01.2003	-4,47%	7,77%	2,34%	4,00%	122 198 917	10,34%
Citadele Aktīvais PP	07.01.2003	-2,14%	9,80%	1,71%	5,25%	106 884 286	9,05%
SEB Eiropas plāns	07.01.2003	-7,32%	11,54%	4,06%	3,99%	18 380 808	1,56%
NORVIK IP „Gauja”	05.11.2003	-2,12%	7,71%	5,47%	4,88%	17 957 587	1,52%
SEB IP „Safari”	19.06.2003	-1,64%	5,61%	0,70%	4,90%	13 258 604	1,12%
DNB Aktīvais IP	01.03.2005	-4,89%	9,64%	4,35%	4,03%	35 918 511	3,04%
Finasta PP „Ekstra Plus”	12.07.2006	0,61%	4,77%	4,92%	3,14%	7 526 006	0,64%
GE Money PP „Džezs”	15.06.2006	-0,16%	2,54%	1,16%	1,71%	3 294 827	0,28%
Nordea aktīvais IP	04.03.2009	-4,08%	9,12%	4,31%	3,66%	37 315 283	3,16%
Kopā aktīvie plāni *		-4,14%	9,15%	3,28%		740 120 660	62,65%
KOPĀ visi plāni *		-2,31%	8,87%	2,29%		1 181 517 200	100,00%

* vidējais svērtais ienesīgums pēc attiecīgās kategorijas ieguldījumu plānu neto aktīvu vērtības, % gadā.

Visu ieguldījumu plānu vidējais ienesīgums pārskata periodā bija 2,29% gadā, svārstoties robežās no -0,48% līdz 5,47%. Vidējais svērtais ienesīgums konservatīvajiem ieguldījumu plāniem bija 0,20% gadā, ieguldījumu plāniem ar sabalansētu ieguldījumu politiku 1,78% gadā un aktīvajiem ieguldījumu plāniem 2,29% gadā.

Vislabākie rezultāti 2013. gadā ir bijuši NORVIK ieguldījumu plānam „Gauja” ar ienesīgumu 5,47%, Finasta pensiju plānam „Ekstra Plus” ar 4,92% un NORVIK ieguldījumu plānam „Venta” ar 4,65% ienesīgumu.

Ņemot vērā to, ka 2013. gada inflācija bija negatīva -0,4% (t.i., neliela deflācija), vairumam ieguldījumu plānu (izņemot trīs ieguldījumu plānus) ir izdevies nodrošināt reālu pensijas kapitāla pieaugumu valsts fondēto pensiju shēmas dalībniekiem šajā gadā.

ZIŅOJUMS PAR VSAA DIREKTORA ATBILDĪBU

VSAA direktors ir atbildīgs par valsts fondēto pensiju shēmas darbības pārskata sagatavošanu, kas sniedz patiesu un skaidru priekšstatu par valsts fondēto pensiju shēmas pārvaldi, veiktajām iemaksām un līdzekļu pārskaitījumiem, kā arī par valsts fondēto pensiju shēmas dalībnieku kontu uzskaites atbilstību normatīvo aktu prasībām, kas patiesi atspoguļo valsts fondēto pensiju shēmas finansiālo stāvokli pārskata gada beigās, darbības rezultātus, kā arī naudas plūsmu par šo gadu.

VSAA direktors apstiprina, ka, sastādot valsts fondēto pensiju shēmas darbības 2013. gada finanšu pārskatu no 33. līdz 57. lappusei, tika izmantotas atbilstošas grāmatvedības uzskaites metodes, un to lietojums bija konsekvents. Direktors apstiprina, ka valsts fondēto pensiju shēmas darbības pārskata sastādīšanā ir ievēroti LR likumi un normatīvie akti, kas regulē valsts fondēto pensiju shēmas grāmatvedības uzskaiti un darbības pārskatu sastādīšanu.

VSAA direktors ir atbildīgs par atbilstošu grāmatvedības uzskaiti un pasākumu veikšanu, lai saglabātu valsts fondēto pensiju shēmas līdzekļus, atklātu un novērstu krāpšanu vai neatbilstības, kā arī par valsts fondēto pensiju shēmas darbību saskaņā ar Valsts fondēto pensiju likumu un citu LR spēkā esošo likumu prasībām un Latvijas Republikas Ministru kabineta noteikumiem.

Gada pārskatus par ieguldījumu plānu darbības rezultātiem ir sagatavojuši un par tiem ir atbildīgi līdzekļu pārvaldītāji – „Swedbank IPS” AS, IPAS „SEB Wealth Management”, IPAS „Citadele Asset Management”, AS „NORVIK ieguldījumu pārvaldes sabiedrība”, IPAS „Finasta Asset Management”, IPAS „DNB Asset Management”, IPS „GE Money Asset Management”, IPAS „Nordea Pensions Latvia”. VSAA direktors ir atbildīgs par valsts fondēto pensiju shēmas līdzekļu pārvaldītāja sniegtās informācijas precīzu apkopojumu un atspoguļojumu darbības pārskatā.

Notikumi pēc pārskata gada pēdējās dienas

No pārskata gada beigām līdz šodienai nav notikuši nekādi svarīgi notikumi, kas varētu būtiski ietekmēt darbības pārskata novērtējumu jeb norādīt uz šādiem notikumiem.

Inese Šmitiņa,
VSAA direktore

Rīgā,
2014. gada 2. jūlijā

BŪTISKĀKIE 2014. GADA NOTIKUMI

2014. gada 5. februārī valsts fondēto pensiju shēmas līdzekļu pārvaldītājs IPAS „GE Money Asset Management” ir nodevis pārvaldīšanā ieguldījumu plānus „Džezs” un „Blūzs” citam līdzekļu pārvaldītājam – IPAS „Citadele Asset Management”.

2014. gada 6. maijā tika mainīts valsts fondēto pensiju shēmas līdzekļu pārvaldītāja IPAS „SEB Wealth Management” pārvaldītā ieguldījumu plāna „Jūrmala” nosaukums uz „SEB konservatīvais plāns”.

2014. gada otrajā pusgadā ir plānotas vairākas ieguldījumu plānu pievienošanas citam ieguldījumu plānam:

- līdzekļu pārvaldītāja IPAS „Citadele Asset Management” pensiju plāna „Džezs” pievienošana Citadele Aktīvajam pensiju plānam;
- līdzekļu pārvaldītāja IPAS „Citadele Asset Management” pensiju plāna „Blūzs” pievienošana Citadele Universālajam pensiju plānam;
- līdzekļu pārvaldītāja IPAS „SEB Wealth Management” ieguldījumu plāna „Safari” pievienošana ieguldījumu plānam ”SEB aktīvais plāns”.

2014. gada 11. jūnijā noslēgts līgums starp VSAA un Compensa Life Vienna Insurance Group SE Latvijas filiāli par sadarbību mūža pensijas apdrošināšanas pakalpojumu sniegšanā valsts fondēto pensiju shēmas dalībniekiem.

2014. gada 1. janvārī Latvija ir pievienojusies eirozonai, aizvietojo Latvijai latu (LVL) ar eiro pēc fiksēta kursa EUR 1 = LVL 0,702804. Šajā datumā shēmas līdzekļu pārvaldītāji ir veikuši fondēto pensijas shēmas līdzekļu atlikumu konvertāciju eiro un pārskats par valsts fondēto pensiju shēmas darbību 2014. gadā un turpmākajiem periodiem tiks sagatavoti eiro valūtā.

VALSTS FONDĒTO PENSIJU SHĒMAS LĪDZEKĻU KUSTĪBAS PĀRSKATS

	Pielikums	2013 LVL	2012 LVL
I. LĪDZEKĻU IEMAKSAS UN IZMAKSĀTAIS PENSIJAS KAPITĀLS			
Līdzekļu iemaksas shēmā	2	137 901 198	75 486 354
VSAA izdevumi shēmas administrēšanai	3	(532 807)	(567 135)
Neto līdzekļu iemaksas shēmā pārskata periodā		137 368 391	74 919 219
Izmaksātais pensijas kapitāls	4	(6 961 447)	(3 691 837)
Neto shēmas līdzekļu iemaksas un izmaksātais pensijas kapitāls		130 406 944	71 227 382
II. SHĒMAS LĪDZEKĻU IEGULDĪŠANA			
Ieguldījumu ieņēmumi	5	25 732 758	27 298 945
Ieguldījumu pārvaldes izdevumi	6	(16 761 779)	(14 741 393)
Nodokļi un nodevas	7	-	-
Ieguldījumu pārvērtēšanas rezultāts (neto)	8	15 356 797	66 719 545
Shēmas līdzekļu ieguldīšanas rezultāts	8	24 327 776	79 277 097
Neto ieņēmumi pārskata periodā		154 734 720	150 504 479
III. SHĒMAS LĪDZEKĻI PĀRSKATA PERIODA SĀKUMĀ		1 026 788 572	876 284 093
IV. SHĒMAS LĪDZEKĻI PĀRSKATA PERIODA BEIGĀS		1 181 523 292	1 026 788 572

Inese Šmitiņa, VSAA direktore

Rīga, 2014. gada 2. jūlijs

Apstiprināts 2014. gada ____ . jūlijā:

Uldis Augulis,
labklājības ministrs

VALSTS FONDĒTO PENSIJU SHĒMAS LĪDZEKĻU PĀRSKATS

	Pielikums	31.12.2013 LVL	31.12.2012 LVL
I. AKTĪVI			
Līdzekļu pārvaldītāju pārvaldījumā esošie shēmas līdzekļi (neto aktīvi)			
Swedbank pensiju ieguldījumu plāns „Stabilitāte”		102 799 831	87 190 777
Swedbank pensiju ieguldījumu plāns „Dinamika”		377 385 831	326 888 908
SEB sabalansētais plāns		52 372 264	46 685 908
SEB aktīvais plāns		122 198 917	108 764 239
SEB Latvijas plāns		74 592 618	66 502 116
SEB Eiropas plāns		18 380 808	15 295 341
Citadele Universālais pensiju plāns		52 376 818	47 342 209
Citadele Aktīvais pensiju plāns		106 884 286	82 521 205
NORVIK ieguldījumu plāns „Daugava”		15 262 390	14 179 379
NORVIK ieguldījumu plāns „Gauja”		17 957 587	15 893 386
NORVIK ieguldījumu plāns „Venta”		15 692 217	12 913 885
Finasta konservatīvais ieguldījumu plāns		12 828 206	8 100 107
SEB ieguldījumu plāns „Jūrmala”		10 574 822	12 316 217
SEB ieguldījumu plāns „Rivjera”		-	6 495 289
SEB ieguldījumu plāns „Safari”		13 258 604	9 272 793
Finasta pensiju plāns „Klasika”		-	5 342 114
Finasta pensiju plāns „Ekstra”		-	1 782 494
Finasta pensiju plāns „Ekstra Plus”		7 526 006	5 093 013
Finasta pensiju plāns „Komforts”		7 475 023	6 102 664
DNB Konservatīvais ieguldījumu plāns		36 403 684	28 859 906
DNB Sabalansētais ieguldījumu plāns		43 762 064	34 534 098
DNB Aktīvais ieguldījumu plāns		35 918 511	29 314 238
GE Money pensiju plāns „Blūzs”		3 998 111	7 783 565
GE Money pensiju plāns „Džezs”		3 294 827	6 734 324
Nordea konservatīvais ieguldījumu plāns		13 258 492	11 370 045
Nordea aktīvais ieguldījumu plāns		37 315 283	29 482 300
Shēmas līdzekļi ieguldījumu plānos kopā	2, 9	1 181 517 200	1 026 760 520
VSAA rīcībā esošie shēmas līdzekļi	10	88 084	28 052
AKTĪVI KOPĀ		1 181 605 284	1 026 788 572
II. SHĒMAS SAISTĪBAS	10	81 992	-
III. SHĒMAS NETO AKTĪVI		1 181 523 292	1 026 788 572
IV. SHĒMAS DALĪBNIEKU PENSIJAS KAPITĀLS		1 181 523 292	1 026 788 572

Inese Šmitiņa, VSAA direktore

Rīga, 2014. gada 2. jūlijs

Apstiprināts 2014. gada __. jūlijā:

Uldis Augulis,
labklājības ministrs

VALSTS FONDĒTO PENSIJU SHĒMAS DALĪBNIKU KUSTĪBAS PĀRSKATS

	Pielikums	2013 skaits	2012 skaits
I. SHĒMAS DALĪBNIKU SKAITS PĀRSKATA PERIODA SĀKUMĀ		1 194 100	1 156 743
Dalībnieki, kuri shēmai pakļauti obligāti		700 067	670 516
Dalībnieki, kuri shēmai pakļauti brīvprātīgi		494 033	486 227
II. NO JAUNA REĢISTRĒTIE DALĪBNIKI PĀRSKATA PERIODĀ		40 255	43 351
Dalībnieki, kuri shēmai pakļauti obligāti		30 895	30 546
Dalībnieki, kuri shēmai pakļauti brīvprātīgi		9 360	12 805
III. DALĪBNIKI, KAS IZSTĀJUŠIES NO SHĒMAS PĀRSKATA PERIODĀ		(9 218)	(5 994)
Sasniedzot pensijas vecumu	11	(4 714)	(2 085)
Dalībnieki, kuri shēmai pakļauti brīvprātīgi		(4 714)	(2 085)
Dalībnieka nāves dēļ		(4 483)	(3 881)
Dalībnieki, kuri shēmai pakļauti obligāti		(1 080)	(978)
Dalībnieki, kuri shēmai pakļauti brīvprātīgi		(3 403)	(2 903)
Fondētās pensijas kapitālu nodevuši Eiropas Savienības pensiju shēmai		(21)	(28)
Dalībnieki, kuri shēmai pakļauti obligāti		(14)	(17)
Dalībnieki, kuri shēmai pakļauti brīvprātīgi		(7)	(11)
IV. SHĒMAS DALĪBNIKU SKAITS PĀRSKATA PERIODA BEIGĀS	12	1 225 137	1 194 100
Dalībnieki, kuri shēmai pakļauti obligāti		729 868	700 067
Dalībnieki, kuri shēmai pakļauti brīvprātīgi		495 269	494 033

Inese Šmitiņa, VSAA direktore

Rīga, 2014. gada 2. jūlijs

Apstiprināts 2014. gada __. jūlijā:

Uldis Augulis,
labklājības ministrs

Pielikums finanšu pārskatam par valsts fondēto pensiju shēmas darbību

1. Grāmatvedības uzskaites principi

Pārskata sagatavošanas vispārīgie principi

Valsts fondēto pensiju shēmas darbības finanšu pārskats ir sagatavots saskaņā ar Valsts fondēto pensiju likumu, MK 2003. gada 11. marta noteikumiem Nr. 107 "Noteikumi par valsts fondēto pensiju shēmas darbības pārskatu".

Pārskata sagatavošanā izmantotie informācijas avoti:

1. VSAA grāmatvedības un finanšu informācija par VSAA rīcībā esošajiem shēmas līdzekļiem un darbībām ar tiem;
2. VSAA rīcībā esošā statistiskā informācija par shēmas dalībniekiem;
3. līdzekļu pārvaldītāju iesniegtie revidētie ieguldījumu plānu gada pārskati;
4. līdzekļu pārvaldītāju iesniegtā papildu statistiskā informācija.

Par ieguldījumu plānu finanšu pārskatos ietvertu informāciju ir atbildīgi līdzekļu pārvaldītāji. VSAA ir atbildīga par līdzekļu pārvaldītāju sniegtās informācijas precīzu apkopojumu un atspoguļojumu valsts fondēto pensiju shēmas darbības pārskatā. Ieguldījumu plānu finanšu pārskati sagatavoti saskaņā ar FKTK 2006. gada 7. jūlija noteikumiem Nr. 120 „Valsts fondēto pensiju shēmas ieguldījumu plānu gada pārskata sagatavošanas noteikumi” un citiem normatīvajiem aktiem.

Darbības pārskatā atspoguļotā finanšu informācija ir uzrādīta Latvijas Republikas nacionālajā valūtā – latos (LVL).

Darbības pārskats sagatavots par periodu no 2013. gada 1. janvāra līdz 2013. gada 31. decembrim.

Piemērotie grāmatvedības principi

Finanšu pārskata posteņi novērtēti atbilstoši šādiem grāmatvedības principiem:

- a) Pieņemts, ka valsts fondēto pensiju shēma darbosies arī turpmāk.
- b) Izmantotas tās pašas novērtēšanas metodes, kas iepriekšējā gadā.
- c) Novērtēšana veikta ar pienācīgu piesardzību:
 - pārskatā iekļauti tikai līdz bilances datumam iegūtie ieņēmumi;
 - ņemtas vērā visas paredzamās riska summas un zaudējumi, kas radušies pārskata gadā vai iepriekšējos gados, arī tad, ja tie kļuvuši zināmi laika posmā starp bilances datumu un finanšu pārskata sagatavošanas dienu;
 - aprēķinātas un ņemtas vērā visas vērtību samazināšanas summas neatkarīgi no tā, vai pārskata ieņēmumi pārsnieguši izdevumus vai izdevumi – ieņēmumus.
- d) Ņemti vērā ar pārskata gadu saistītie ieņēmumi un izmaksas neatkarīgi no maksājuma datuma un rēķina saņemšanas vai izrakstīšanas datuma. Izmaksas saskaņotas ar ieņēmumiem pārskata periodā.
- e) Aktīva un pasīva posteņu sastāvdaļas novērtētas atsevišķi.
- f) Pārskata gada sākuma bilance sakrīt ar iepriekšējā gada slēguma bilanci.
- g) Norādīti visi posteņi, kuri būtiski ietekmē finanšu pārskata lietotāju novērtējumu vai lēmumu pieņemšanu, maznozīmīgie posteņi tiek apvienoti un to detalizējums sniegts pielikumā.
- h) Darījumi, kas attiecas uz shēmas līdzekļiem, finanšu pārskatā atspoguļoti, ņemot vērā to ekonomisko saturu un būtību, nevis juridisko formu.

Iemaksas un izmaksas

Ieguldījumu plānu līdzekļu iemaksas ir vienādas ar pārskata periodā no VSAA saņemtajām naudas summām un izmaksas – ar pārskata periodā VSAA izmaksātajām naudas summām.

Shēmas neto aktīvi

Līdzekļu pārvaldītāju ieguldījumu plāna neto aktīvi ir ieguldījumu plāna aktīvu vērtības un saistību vērtības starpība, kas ir vienāda ar valsts fondēto pensiju shēmas līdzekļu (neto aktīvu) kustības pārskatā VSAA veikto neto naudas iemaksu un izmaksu un ieguldīšanas rezultātu summu.

Shēmas dalībnieku pensijas kapitāls

Shēmas dalībnieku pensijas kapitāls norāda shēmas dalībnieku uzkrāto fondētās pensijas kapitālu, kas ir vienāds ar valsts fondēto pensiju shēmas līdzekļu kustības pārskata posteni “Shēmas līdzekļi pārskata perioda beigās”.

Shēmas dalībnieku kustība

Persona tiek reģistrēta kā valsts fondēto pensiju shēmas dalībnieks, kurš shēmai pakļauts obligāti, no brīža, kad VSAA ir saņēmusi nepieciešamo informāciju par personas sociālās apdrošināšanas statusu. Persona tiek reģistrēta kā valsts fondēto pensiju shēmas dalībnieks, kurš shēmai pakļauts brīvprātīgi, pēc personas iesnieguma un informācijas par personas sociālās apdrošināšanas statusu saņemšanas. Persona tiek uzskatīta par izstājušos no valsts fondēto pensiju shēmas ar brīdi, kad VSAA ir saņēmusi informāciju par valsts fondēto pensiju shēmas dalībnieka nāvi vai valsts fondēto pensiju shēmas dalībnieka iesniegumu par vecuma pensijas piešķiršanu vai iesniegumu par pensijas kapitāla nodošanu Eiropas Savienības pensiju shēmai.

Grāmatvedības uzskaites principi, kas tika piemēroti ieguldījumu plānu finanšu pārskatu sagatavošanā par periodu, kas noslēdzās 2013. gada 31. decembrī

Valsts fondēto pensiju shēmas līdzekļu ieguldījumu plānu 2006. gada pārskati bija pirmie ieguldījumu plānu finanšu pārskati saskaņā ar Eiropas Savienībā apstiprinātajiem Starptautiskajiem finanšu pārskatu standartiem un attiecīgi 1. SFPS tika piemērots. Ieguldījumu plānu finanšu pārskatu pielikumos ietvertie grāmatvedības uzskaites principi tika piemēroti: sagatavojot finanšu pārskatus par gadu, kas noslēdzās 2013. gada 31. decembrī, sagatavojot šajos finanšu pārskatos ietverto salīdzinošo informāciju par gadu, kas noslēdzās 2012. gada 31. decembrī.

Ieguldījumu plānu finanšu pārskati ir sagatavoti pēc aktīvu un pasīvu sākotnējo izmaksu principa, izņemot turpmāk norādītos posteņus, kuri ir uzrādīti patiesajā vērtībā: atvasinātie finanšu instrumenti, patiesajā vērtībā novērtētie finanšu aktīvi vai saistības ar atspoguļojumu peļņas vai zaudējumu aprēķinā un pārdošanai pieejamie aktīvi, izņemot tos, kuru patieso vērtību nav iespējams ticami aplēst. Pārējie finanšu aktīvi un saistības ir uzrādītas amortizētajā pašizmaksā, izmantojot efektīvās procentu likmes metodi.

Lai sagatavotu finanšu pārskatus saskaņā ar SFPS, līdzekļu pārvaldītājiem ir nepieciešams izdarīt spriedumus, aplēses un pieņēmumus, kuri ietekmē politikas piemērošanu un uzrādītās aktīvu un saistību summas, ieņēmumus un izdevumus. Aplēšu un ar tām saistīto pieņēmumu pamatā ir vēsturiskā pieredze un dažādi citi faktori, kuri tiek uzskatīti par saprātīgiem attiecīgajos apstākļos un kuru rezultāts veido pamatu lēmumu pieņemšanai par aktīvu un saistību bilances vērtību, kuru nav iespējams noteikt, izmantojot citus avotus. Faktiskie rezultāti var atšķirties no šīm aplēsēm.

Aplēses un ar tām saistītie pieņēmumi tiek regulāri pārbaudīti. Izmaiņas grāmatvedības aplēsēs tiek atzītas tajā periodā, kurā attiecīgās aplēses tiek pārskatītas, ja izmaiņas ietekmē tikai attiecīgo periodu, vai arī periodā, kad aplēses tiek pārskatītas, un nākamajos periodos, ja izmaiņas ietekmē gan tekošo, gan nākamajos periodus.

Finanšu instrumenti

Visi finanšu instrumenti sākotnējās atzīšanas brīdī tiek klasificēti vienā no šādām kategorijām:

Patiesajā vērtībā novērtētie finanšu aktīvi un saistības ar atspoguļojumu peļņas vai zaudējumu aprēķinā ir tādi finanšu aktīvi un saistības, kuri ir iegādāti vai iegūti tirdzniecības vai atpirkšanas nolūkā tuvākajā nākotnē; vai kuri ietilpst vienā portfeli ar finanšu instrumentiem, kuri tiek pārvaldīti kopīgi un attiecībā uz kuriem ir pierādījumi par īstermiņa peļņas gūšanu nesenā pagātnē; vai kuri ir atvasināti finanšu instrumenti (izņemot, ja tie tiek izmantoti riska ierobežošanai); vai kuri pēc sākotnējās atzīšanas ir klasificēti kā novērtēti patiesajā vērtībā ar atspoguļojumu ienākumu un izdevumu pārskatā.

Tie ietver patiesajā vērtībā novērtētās finanšu aktīvu ar atspoguļojumu peļņas vai zaudējumu aprēķinā grupas, kuras tiek pārvaldītas un novērtētas, balstoties uz to patieso vērtību saskaņā ar līdzekļu pārvaldītāja ieguldījumu stratēģiju, un informācija līdzekļu pārvaldītāja vadībai tiek sniegta šādā griezumā.

Pārdošanai pieejamie aktīvi ir finanšu aktīvi, kas ir šādi klasificēti sākotnējās atzīšanas brīdī, vai aktīvi, kas nav klasificēti kā turēti tirdzniecības nolūkā, līdz termiņa beigām turēti aktīvi vai aizdevumi un debitoru parādi. Pārdošanai pieejamie instrumenti ietver īstermiņa ieguldījumus un noteiktus parāda un kapitāla vērtspapīrus. Parasti šajā kategorijā līdzekļu pārvaldītājs klasificē finanšu aktīvus, kas tiek turēti nenoteiktā laika periodā un kas var tikt pārdoti saskaņā ar likviditātes vajadzībām vai procentu likmju, valūtas kursu vai akciju cenu izmaiņu rezultātā.

Līdz termiņa beigām turētie aktīvi ir neatvasinātie finanšu aktīvi ar fiksētiem vai nosakāmiem maksājumiem un fiksētu termiņu, attiecībā uz kuriem līdzekļu pārvaldītājam ir pozitīva apņemšanās un spēja tos turēt līdz termiņa beigām.

Aizdevumi un debitoru parādi ir finanšu aktīvi ar fiksētu vai nosakāmu maksājumu grafiku, kuri aktīvajā tirgū netiek kotēti.

Atvasinātie finanšu instrumenti

Atvasinātie finanšu instrumenti ir sākotnēji atzīti bilancē un vēlāk uzrādīti patiesajā vērtībā. Patiesā vērtība tiek noteikta pēc kotētām tirgus cenām un diskontētās naudas plūsmas modeļiem. Atvasinātie finanšu instrumenti tiek atspoguļoti kā aktīvi, ja to patiesā vērtība ir pozitīva, vai kā pasīvi, ja to patiesā vērtība ir negatīva.

Izmaiņas atvasināto finanšu instrumentu patiesajā vērtībā tiek iekļautas neto peļņā vai zaudējumos no patiesajā vērtībā novērtētiem finanšu instrumentiem ar atspoguļojumu peļņas vai zaudējumu aprēķinā.

Katrs līdzekļu pārvaldītājs individuāli nolemj vai klasificēt kādus no parāda vērtspapīriem kategorijā *Līdz termiņa beigām turētie aktīvi*, kuri pretstatā *Pārdošanai pieejamiem aktīviem* un *Patiesajā vērtībā novērtētie finanšu aktīvi vai saistības ar atspoguļojumu peļņas vai zaudējuma aprēķinā* netiek uzskaitīti shēmas līdzekļu pārskatā patiesajā vērtībā. Tā rezultātā šajā finanšu pārskatā viena un tā paša veida finanšu instrumentu klasificēšana un novērtēšana var netikt piemērota konsekventi, kas izriet no dažādu grāmatvedības politiku un aplēšu piemērošanas starp visiem ieguldījumu plāniem.

(a) Atzīšana un atzīšanas pārtraukšana

Finanšu instrumenti tiek atzīti brīdī, kad attiecīgā instrumenta līguma nosacījumi ir kļuvuši saistoši līdzekļu pārvaldītājam. Visi regulārie finanšu aktīvu iegādes un pārdošanas darījumi tiek atzīti vai nu aktīvu un saistību pārskatā norēķinu datumā, kas ir datums, kad notiek finanšu aktīva piegāde vai arī darījuma datumā, kas ir datums, kad tiek noslēgts līgums par finanšu aktīva iegādi. Starp darījuma noslēgšanas un norēķinu datumu līdzekļu pārvaldītājs

uzskaita saņemamā vai nododamā aktīva patiesās vērtības izmaiņas pēc tādiem pašiem principiem, pēc kuriem tiek uzskaitīts jebkurš attiecīgās kategorijas iegādātais aktīvs.

Atzīšanas uzskaitē pēc norēķina datuma vai pēc darījuma datuma ir katra līdzekļa pārvaldītāja lēmums, kā rezultātā šajā finanšu pārskatā finanšu instrumentu atzīšana un ar to saistīto ienākumu vai izdevumu uzskaitē var netikt piemērota konsekventi starp visiem ieguldījumu plāniem.

Finanšu aktīvu atzīšana tiek pārtraukta, kad tiesības saņemt naudas plūsmu no attiecīgā finanšu aktīva ir beigušās vai ja līdzekļu pārvaldītājs ir nodevis būtībā visus ar finanšu aktīvu saistītos riskus un ieguvumus. Finanšu saistību atzīšana tiek pārtraukta tad, kad tās tiek dzēstas, t.i., kad saistības ir atmaksātas, atceltas vai to termiņš ir beidzies.

(b) Sākotnējā un vēlāka novērtēšana

Finanšu instrumentus sākotnēji novērtē patiesajā vērtībā, ieskaitot tieši attiecināmās darījumu izmaksas, izņemot patiesajā vērtībā novērtētos finanšu instrumentus ar atspoguļojumu peļņas vai zaudējumu aprēķinā.

Pēc sākotnējās atzīšanas visi patiesajā vērtībā novērtētie finanšu aktīvi un saistības ar atspoguļojumu peļņas vai zaudējumu aprēķinā un visi pārdošanai pieejamie finanšu aktīvi tiek novērtēti to patiesajā vērtībā, izņemot tos instrumentus, kuru patieso vērtību nevar ticami noteikt. Šajā gadījumā šos instrumentus uzrāda iegādes vērtībā, ieskaitot darījuma izmaksas, ņemot vērā vērtības samazināšanās zaudējumus.

Peļņa vai zaudējumi no izmaiņām patiesajā vērtībā novērtēto finanšu aktīvu un saistību ar atspoguļojumu peļņas vai zaudējumu aprēķinā patiesajā vērtībā tiek uzrādīti ienākumu un izdevumu pārskatā. Peļņa vai zaudējumi, kas rodas no pārdošanai pieejamo finanšu instrumentu patiesās vērtības izmaiņām, tiek uzrādīti pašu kapitālā, izņemot zaudējumus no vērtības samazināšanās, kas tiek atzīti ienākumu un izdevumu pārskatā.

(c) Patiesās vērtības noteikšana

Finanšu aktīvu un saistību patiesā vērtība atspoguļo summu, par kādu iespējams apmainīt aktīvu vai izpildīt saistības darījumā starp labi informētām, ieinteresētām un finansiāli neatkarīgām personām.

Aktīvā tirgū kotētajiem finanšu instrumentiem patieso vērtību nosaka pēc pieprasījuma vai piedāvājuma cenām pārskata datumā vai attiecīgā tirgus pēdējā darba dienā. Nepastāvot finanšu instrumenta aktīvajam tirgum, tiek izmantotas diskontētās naudas plūsmas un citi attiecīgajā tirgū pielietojamie vērtēšanas modeļi, ja šādu modeļu izmantošana ļauj ticami novērtēt finanšu instrumenta patieso vērtību.

Piemērojot diskontētās naudas plūsmas metodes, aplēstās nākotnes naudas plūsmas tiek aprēķinātas saskaņā ar vadības aplēsēm, un piemērotā diskonta likme ir tirgus likme instrumentam, kuram bilances datumā ir līdzīgi noteikumi un nosacījumi. Piemērojot cenas modeli, ievades dati ir tirgus dati bilances datumā.

Biržā nekotētu atvasināto finanšu instrumentu patiesā vērtība ir aplēstā summa, kuru līdzekļu pārvaldītājs saņemtu vai maksātu, lai pārtrauktu līgumu bilances datumā, ņemot vērā pašreizējos tirgus apstākļus un darījuma partneru kredītspēju.

(d) Finanšu aktīvu vērtības samazināšanās

Katrā bilances datumā tiek novērtēts, vai pastāv objektīvi pierādījumi tam, ka finanšu aktīviem, kas nav novērtēti patiesajā vērtībā ar atspoguļojumu peļņas vai zaudējumu aprēķinā, nav notikusi vērtības samazināšanās. Finanšu aktīvu vērtība ir samazinājusies, ja pastāv objektīvi pierādījumi tam, ka pēc sākotnējās aktīva uzrādīšanas ir iestājies nelabvēlīgs, zaudējumus nesošs notikums un ka nelabvēlīgs notikums atstāj iespaidu uz aktīva naudas plūsmu nākotnē, ko var ticami aplēst.

Ienākumu un izdevumu uzskaitē

Visi būtiskie ienākumi un izdevumi, tai skaitā procentu ienākumi un procentu izdevumi, tiek uzskaitīti, piemērojot uzkrāšanas principu. Procentu ieņēmumi un izdevumi tiek atzīti ienākumu un izdevumu pārskatā, ņemot vērā aktīvu / saistību efektīvo procentu likmi. Dividendes tiek iekļautas ieņēmumos, kad tās ir saņemtas.

Komisijas naudas ienākumi un izdevumi, kuri nav attiecīgo finanšu aktīvu vai saistību efektīvās likmes neatņemama sastāvdaļa, tiek atzīti attiecīgā darījumu veikšanas dienā.

Ārvalstu valūtas pārvērtēšana

Šajā darbības pārskatā atspoguļotie rādītāji ir izteikti Latvijas nacionālajā valūtā – latos (LVL).

Darījumi ārvalstu valūtās tiek pārrēķināti latos pēc darījuma dienā spēkā esošā Latvijas Bankas noteiktā ārvalstu valūtas kursa.

Visi monetārie aktīva un pasīva posteņi pārrēķināti latos pēc Latvijas Bankas noteiktā ārvalstu valūtas kursa pārskata gada pēdējā dienā. Visi nemonetārie aktīva un pasīva posteņi, tiek uzskaitīti latos pēc Latvijas Bankas noteiktā ārvalstu valūtas kursa, kāds tas bija spēkā darījuma dienā.

	31.12.2013	31.12.2012
EUR	0,702804	0,702804
USD	0,515000	0,531000
GBP	0,843000	0,857000
LTL	0,204000	0,204000
SEK	0,078100	0,081600
NOK	0,083700	0,095100
JPY (100)	0,493000	0,619000
CAD	-	0,535000

Nodokļi

Ieguldījuma plāns nav juridiska persona, tādēļ tas saskaņā ar Latvijas Republikas normatīvo aktu prasībām nav uzņēmuma ienākuma nodokļa vai citu nodokļu maksātājs. Izņēmums ir ieturētie nodokļi par dividendēm, kas gūti no ārvalstu kapitāla vērtspapīriem, saskaņā ar konkrēto valstu normatīvo aktu prasībām.

Mainot līdzekļu pārvaldītāju vai ieguldījumu plānu, dalībniekam nodokļi netiek piemēroti. Sasniedzot pensijas vecumu, pensija, kas tiks aprēķināta bijušajam ieguldījumu plāna dalībniekam, tiks aplikta ar iedzīvotāju ienākuma nodokli vispārējā LR normatīvajos aktos noteiktajā kārtībā.

2. Līdzekļu iemaksas VFPS

Iemaksas valsts fondēto pensiju shēmā ir daļa no faktiski veiktajām iemaksām valsts pensiju apdrošināšanai. Iemaksas valsts fondēto pensiju shēmas dalībnieku kontos tiek reģistrētas pārskata mēnesim sekojošajā ceturtajā mēnesī laikā no pirmās līdz desmitajai darbadienai. Pēc iemaksu reģistrēšanas valsts fondēto pensiju shēmas dalībnieku kontos, un pamatojoties uz dalībnieku izvēli par līdzekļu pārvaldītāju un ieguldījumu plānu, VSAA ne vēlāk kā piecu darbadienu laikā iemaksas pārskaita attiecīgajā ieguldījumu plāna kontā turētājbankā.

Līdzekļu iemaksas shēmā

	<u>2013</u>	<u>2012</u>
	LVL	LVL
Uz ieguldījumu plāniem pārskaitītās iemaksas	137 390 351	74 911 269
Atskaitījumi no veiktajām iemaksām VFPS administrēšanai	<u>510 847</u>	<u>575 085</u>
Kopā	<u>137 901 198</u>	<u>75 486 354</u>

2. Līdzekļu iemaksas shēmā (turpinājums)

Valsts fondēto pensiju ieguldījumu plānu neto aktīvu kustības analīze pārskata periodā, LVL

Ieguldījumu plāns	Neto aktīvi 31.12.2012	Iemaksas plānā		Izmaksas no plāna		Shēmas līdzekļu ieguldīšanas rezultāts	Neto aktīvi 31.12.2013
		Jaunās iemaksas	Iemaksas plānu maiņas rezultātā	Izstājoties no shēmas	Izmaksas plānu maiņas rezultātā		
Swedbank pensiju IP „Stabilitāte”	87 190 777	11 675 407	12 617 090	(1 596 505)	(7 235 833)	148 895	102 799 831
Swedbank pensiju IP „Dinamika”	326 888 908	44 480 003	20 169 615	(1 028 214)	(25 806 689)	12 682 208	377 385 831
SEB sabalansētais plāns	46 685 908	6 137 452	3 229 929	(483 686)	(3 386 575)	189 236	52 372 264
SEB aktīvais plāns	108 764 239	14 442 426	5 092 176	(624 564)	(8 097 350)	2 621 990	122 198 917
SEB Latvijas plāns	66 502 116	9 241 079	5 709 011	(515 824)	(6 334 309)	(9 455)	74 592 618
SEB Eiropas plāns	15 295 341	2 061 384	1 660 133	(87 883)	(1 211 966)	663 799	18 380 808
Citadele Universālais PP	47 342 209	5 694 864	6 869 907	(527 921)	(7 101 969)	99 728	52 376 818
Citadele Aktīvais PP	82 521 205	11 251 118	21 933 281	(475 167)	(9 965 827)	1 619 676	106 884 286
NORVIK IP „Daugava”	14 179 379	1 815 263	3 573 771	(187 825)	(4 484 908)	366 710	15 262 390
NORVIK IP „Gauja”	15 893 386	1 930 873	4 900 484	(87 138)	(5 573 273)	893 255	17 957 587
NORVIK IP „Venta”	12 913 885	1 730 879	5 183 835	(135 051)	(4 658 290)	656 959	15 692 217
Finasta konservatīvais IP	8 100 107	1 237 799	5 460 947	(124 161)	(2 121 195)	274 709	12 828 206
SEB IP „Jūrmala”	12 316 217	1 347 197	3 731	(133 446)	(2 907 883)	(50 994)	10 574 822
SEB IP „Rivjēra”	6 495 289	303 981	5 586	(9 803)	(6 799 354)	4 301	- *
SEB IP „Safari”	9 272 793	1 397 166	5 512 773	(43 447)	(2 986 556)	105 875	13 258 604
Finasta PP „Klasika”	5 342 114	271 220	57 218	(33 781)	(5 695 415)	58 644	- *
Finasta PP „Ekstra”	1 782 494	100 474	25 083	(3 593)	(1 959 256)	54 798	- *
Finasta PP „Ekstra Plus”	5 093 013	711 589	2 793 639	(63 907)	(1 308 770)	300 442	7 526 006
Finasta PP „Komforts”	6 102 664	773 663	1 879 458	(78 178)	(1 458 523)	255 940	7 475 023
DNB Konservatīvais IP	28 859 906	4 291 181	7 312 798	(254 275)	(3 659 404)	(146 522)	36 403 684
DNB Sabalansētais IP	34 534 098	4 959 678	7 854 708	(165 974)	(4 214 573)	794 127	43 762 064
DNB Aktīvais IP	29 314 238	4 086 797	5 013 999	(71 875)	(3 801 220)	1 376 572	35 918 511
GE Money PP "Blūzs"	7 783 565	832 671	36 408	(72 910)	(4 566 787)	(14 837)	3 998 111
GE Money PP "Džezs"	6 734 324	576 730	45 775	(32 260)	(4 086 231)	56 488	3 294 827
Nordea konservatīvais IP	11 370 045	1 714 406	1 837 106	(70 440)	(1 530 604)	(62 020)	13 258 492
Nordea aktīvais IP	29 482 300	4 325 051	4 923 777	(53 619)	(2 749 478)	1 387 252	37 315 283
	1 026 760 520	137 390 351	133 702 238	(6 961 447)	(133 702 238)	24 327 776	1 181 517 200

* SEB IP „Rivjēra” pievienots ieguldījumu plānam „Safari”; Finasta PP „Klasika” pievienots ieguldījumu plānam „Finasta konservatīvais IP”; Finasta PP „EKSTRA” pievienots pensiju plānam „EKSTRA PLUS”.

3. VSAA izdevumi VFPS administrēšanai no veiktajām iemaksām

Sākot no 2004. gada 1. janvāra, izdevumi valsts fondēto pensiju shēmas administrēšanai tiek segti no atskaitījumiem, ko VSAA ietur no shēmas dalībnieku iemaksām. Atskaitījumu likme tiek piemērota iemaksu veikšanas brīdī, neatkarīgi no iemaksu perioda.

Administrēšanas atskaitījumu likmes noteikšanai 2013. gadam tika izmantotas VSAA tiešo izmaksu prognozes valsts fondēto pensiju shēmas administrēšanai un prognozes par valsts fondēto pensiju shēmas dalībnieku gada iemaksām. Administrēšanas atskaitījumu likme 2013. gadam tika noteikta 0,37% apmērā no katra shēmas dalībnieka gada iemaksu summas.

Faktiskās valsts fondēto pensiju shēmas dalībnieku iemaksas 2013. gadā bija 137 901 tūkst. latu, tai skaitā atskaitījumi no dalībnieku iemaksām valsts fondēto pensiju shēmas administrēšanai VSAA bija 510 847 latu.

Ieturēto atskaitījumu kopsummas no valsts fondēto pensiju shēmas dalībnieku iemaksām 2012. gadā un 2013. gadā bija lielākas nekā 2012. gada un 2013. gada faktiskie tiešie izdevumi valsts fondēto pensiju shēmas administrēšanai. 2013. gada 31. decembrī VSAA rīcībā bija 6 092 latu (*sk. 10. pielikumu*). Par šādu summu tika samazināti prognozētie administrēšanas izdevumi, aprēķinot valsts fondēto pensiju shēmas administrēšanas atskaitījumu likmi 2014. gadam.

	2013	2012
	LVL	LVL
VSAA izdevumi shēmas administrēšanai no veiktajām iemaksām		
Personāla izmaksas	49 266	47 788
VFPS dalībnieku kontu apkalpošana un IS uzturēšana	472 120	507 335
Paziņojumu sagatavošana un nosūtīšana	5 180	5 527
Informatīvie materiāli un citi izdevumi	6 241	6 485
Kopā	532 807	567 135

4. Izmaksātais pensijas kapitāls

Valsts fondēto pensiju shēmas dalībnieka nāves gadījumā uzkrātais kapitāls tiek pārskaitīts valsts pensiju speciālajā budžetā un ņemts vērā, aprēķinot apgādnieka zaudējuma pensiju saskaņā ar likumu „Par valsts pensijām”.

Sasniedzot vecumu, kas ļauj saņemt valsts vecuma pensiju, VFPS dalībnieks uzkrāto kapitālu var izmantot, pievienojot nefondētajam pensijas kapitālam (pensiju 1. līmenim) vai mūža pensijas polises iegādei.

VFPS dalībnieki, kuriem ir tiesības pievienoties speciālajai Eiropas Savienības pensiju shēmai saskaņā ar Regulu Nr. 259/68, kura nosaka Eiropas Kopienas Civildienesta noteikumus un pārējo darbinieku nodarbināšanas kārtību, savu uzkrāto pensijas kapitālu VFPS var nodot tālākai uzkrāšanai Eiropas Savienības pensiju shēmai.

	2013	2012
	LVL	LVL
Izmaksātais pensijas kapitāls		
Sasniedzot pensijas vecumu, fondētās pensijas kapitāls pievienots nefondētajam pensijas kapitālam	4 061 764	1 549 053
Sasniedzot pensijas vecumu, fondētās pensijas kapitāls izmantots mūža pensijas polises iegādei	73 526	-
Sasniedzot pensijas vecumu, rezervētais fondētās pensijas kapitāls līdz galīgā lēmuma pieņemšanai par tā	81 992	-

izmantošanu		
Dalībnieka nāves gadījumā	2 729 883	2 119 413
Dalībnieka pensijas kapitāls nodots Eiropas Savienības pensiju shēmai	<u>14 282</u>	<u>23 371</u>
Kopā	<u>6 961 447</u>	<u>3 691 837</u>

5. Ieguldījumu ieņēmumi

	2013	2012
	LVL	LVL
Procentu ieņēmumi no prasībām pret kredītiestādēm	2 657 296	4 814 458
Procentu ieņēmumi no parāda vērtspapīriem	21 078 531	20 416 253
Dividendes	1 840 907	1 817 498
Pārējie ienākumi	<u>156 024</u>	<u>250 736</u>
Kopā	<u>25 732 758</u>	<u>27 298 945</u>

6. Ieguldījumu pārvaldes izdevumi

Līdzekļu pārvaldītāju darbība – ieguldījumu plānu līdzekļu uzskaitē, ieguldīšana, darījumu veikšana, tai skaitā arī maksājumi trešajām personām – turētājbankām, zvērinātiem revidentiem, auditoriem un brokeriem – tika finansēta no VFPS līdzekļiem.

	2013	2012
	LVL	LVL
Atlīdzība līdzekļu pārvaldītājam	14 827 700	12 945 450
Atlīdzība turētājbankai	1 873 564	1 700 186
Pārējie ieguldījumu plānu pārvaldes izdevumi	60 515	95 757
Kopā	<u>16 761 779</u>	<u>14 741 393</u>

7. Nodokļi un nodevas

Saskaņā ar pārskata periodā spēkā esošajiem normatīvajiem aktiem iemaksas valsts fondēto pensiju shēmā, kā arī ieguldījumu plānu ieguldījumu ieņēmumi Latvijā ar nodokļiem un nodevām netiek aplikti. Ieguldījumu plāna ienākumi tiek aplikti ar ienākuma nodokli tajā valstī, kurā tie gūti. Pamatā ieguldījumu plānu ienākumi, izņemot dividendes par ārvalstu uzņēmumu akcijām, ir atbrīvoti no ienākuma nodokļa nomaksas.

Pārskata periodā nevienam ieguldījumu plānam nebija ar ienākuma nodokli apliekami ienākumi.

8. Shēmas līdzekļu ieguldīšanas rezultāts 2013. gadā

Ieguldījumu plāns	Ieguldījumu pārvērtēšanas rezultāts (neto)				Ienākumi	Izdevumi	Ieguldījumu rezultātā gūtais neto aktīvu pieaugums
	Realizētais ieguldījumu vērtības pieaugums/ (samazinājums)	Nerealizētais ieguldījumu vērtības pieaugums/ (samazinājums)	Ārvalstu valūtas pārvērtēšana	KOPĀ			
Swedbank pensiju IP „Stabilitāte”	332 916	(1 871 118)	(86 042)	(1 624 244)	2 856 886	(1 083 747)	148 895
Swedbank pensiju IP „Dinamika”	12 385 738	(1 015 370)	171 492	11 541 860	7 079 341	(5 938 993)	12 682 208
SEB sabalansētais plāns	74 608	44 943	2 091	121 642	812 344	(744 750)	189 236
SEB aktīvais plāns	481 320	2 575 421	10 456	3 067 197	1 518 879	(1 964 086)	2 621 990
SEB Latvijas plāns	32 883	(1 131 509)	3 597	(1 095 029)	1 900 368	(814 794)	(9 455)
SEB Eiropas plāns	(7 808)	745 214	(813)	736 593	213 671	(286 465)	663 799
Citadele Universālais PP	(46 621)	(489 262)	(195 793)	(731 676)	1 400 042	(568 638)	99 728
Citadele Aktīvais PP	424 498	1 209 308	(641 482)	992 324	2 109 204	(1 481 852)	1 619 676
NORVIK IP „Daugava”	(158 173)	147 024	(2 134)	(13 283)	579 906	(199 913)	366 710
NORVIK IP „Gauja”	(86 275)	564 148	(490)	477 383	652 682	(236 810)	893 255
NORVIK IP „Venta”	4 611	325 793	(8 516)	321 888	532 548	(197 477)	656 959
Finasta konservatīvais IP	(13 296)	(64 783)	-	(78 079)	478 672	(125 884)	274 709
SEB IP „Jūrmala”	(22 933)	(278 253)	(8 856)	(310 042)	426 740	(167 692)	(50 994)
SEB IP „Rivjēra”	(746)	(18 551)	(4 068)	(23 365)	82 110	(54 444)	4 301
SEB IP „Safari”	(44 555)	42 795	(4 489)	(6 249)	310 925	(198 801)	105 875
Finasta PP „Klasika”	(19 959)	(34 224)	-	(54 183)	153 488	(40 661)	58 644
Finasta PP „Ekstra”	593	29 653	-	30 246	45 142	(20 590)	54 798
Finasta PP „Ekstra Plus”	17 416	153 139	-	170 555	223 269	(93 382)	300 442
Finasta PP „Komforts”	20 200	53 548	-	73 748	280 696	(98 504)	255 940
DNB Konservatīvais IP	(63 473)	(862 176)	14 881	(910 768)	1 220 749	(456 503)	(146 522)
DNB Sabalansētais IP	(10 448)	184 360	22 113	196 025	1 186 379	(588 277)	794 127
DNB Aktīvais IP	36 117	1 095 463	10 465	1 142 045	786 983	(552 456)	1 376 572
GE Money PP "Blūzs"	(32 157)	(57 912)	(10 432)	(100 501)	153 393	(67 729)	(14 837)
GE Money PP "Džezs"	14 518	22 153	(6 719)	29 952	105 379	(78 843)	56 488
Nordea konservatīvais IP	(41 394)	(103 827)	2 209	(143 012)	234 966	(153 974)	(62 020)
Nordea aktīvais IP	(72 432)	1 660 474	(42 272)	1 545 770	387 996	(546 514)	1 387 252
Ieguldījumu plānos kopā	13 205 148	2 926 451	-774 802	15 356 797	25 732 758	(16 761 779)	24 327 776

9. Līdzekļu pārvaldītāju pārvaldījumā esošie shēmas līdzekļi

Saskaņā ar MK 2003. gada 11. marta noteikumiem Nr. 107 "Noteikumi par valsts fondēto pensiju shēmas darbības pārskatu" līdzekļu pārvaldītāju pārvaldījumā esošie shēmas līdzekļi ir ieguldījumu plānu aktīvu un saistību pārskata posteņu "Kopā aktīvi" kopsumma.

a) Ieguldījumu plānu aktīvu īpatsvars no kopējiem shēmas līdzekļiem

Ieguldījumu plāns	2013		2012	
	LVL	%	LVL	%
Swedbank pensiju IP „Stabilitāte”	102 893 139	8,68%	87 289 394	8,49%
SEB Latvijas plāns	74 658 984	6,30%	66 567 764	6,47%
Citadele Universālais PP	52 428 684	4,42%	47 388 966	4,61%
DNB Konservatīvais IP	36 446 172	3,08%	28 893 373	2,81%
SEB IP „Jūrmala”	10 587 368	0,89%	12 332 614	1,20%
Finasta PP „Klasika”*	-	-	5 351 924	0,52%
NORVIK IP „Daugava”	15 282 060	1,29%	14 197 573	1,38%
Nordea konservatīvais IP	13 272 964	1,12%	11 382 024	1,11%
GE Money pensiju plāns „Blūzs”	4 002 906	0,34%	8 026 791	0,78%
Finasta konservatīvais IP	12 847 930	1,08%	8 114 327	0,79%
Kopā konservatīvie plāni	322 420 207	27,20%	289 544 750	28,16%
SEB sabalansētais plāns	52 432 936	4,43%	46 746 052	4,54%
DNB Sabalansētais IP	43 816 728	3,70%	34 577 117	3,36%
Finasta PP „Komforts”	7 488 392	0,63%	6 114 881	0,59%
NORVIK IP „Venta”	15 711 982	1,33%	12 930 318	1,26%
Kopā sabalansētie plāni	119 450 038	10,09%	100 368 368	9,75%
Swedbank pensiju IP „Dinamika”	379 774 174	32,05%	327 328 823	31,82%
SEB aktīvais plāns	122 359 111	10,33%	108 923 274	10,59%
Citadele Aktīvais PP	107 021 741	9,03%	82 628 231	8,03%
DNB Aktīvais IP	35 969 346	3,04%	29 355 900	2,85%
Nordea aktīvais IP	37 368 568	3,15%	29 523 407	2,87%
NORVIK IP „Gauja”	17 981 222	1,52%	15 914 376	1,55%
Finasta PP „Ekstra Plus”	7 538 967	0,64%	5 102 626	0,50%
SEB Eiropas plāns	18 404 813	1,55%	15 317 639	1,49%
SEB IP „Safari”	13 277 351	1,12%	9 287 562	0,90%
GE Money pensiju plāns „Džezs”	3 300 003	0,28%	7 130 520	0,69%
SEB IP „Rivjera”*	-	-	6 505 643	0,63%
Finasta PP „Ekstra”*	-	-	1 786 538	0,17%
Kopā aktīvie plāni	742 995 296	62,71%	638 804 539	62,09%
Kopā plānu aktīvi	1 184 865 541	100,00%	1 028 717 657	100,00%
Kopā plānu saistības	(3 348 341)		(1 957 137)	
Kopā plānu neto aktīvi	1 181 517 200	-	1 026 760 520	-

* SEB IP „Rivjera” pievienots ieguldījumu plānam „Safari”; Finasta PP „Klasika” pievienots ieguldījumu plānam „Finasta konservatīvais IP”; Finasta PP „EKSTRA” pievienots pensiju plānam „EKSTRA PLUS”.

9. Līdzekļu pārvaldītāju pārvaldījumā esošie shēmas līdzekļi (turpinājums)

b) Ieguldījumu plānu daļu kustība

Ieguldījumu plāns	Darbības sākšanas datums	Plāna daļu skaits pārskata gada sākumā	Plāna daļu skaits pārskata gada beigās	Daļas vērtība pārskata gada sākumā LVL	Daļas vērtība pārskata gada beigās LVL	Neto ienesīgums % gadā
Swedbank pensiju IP „Stabilitāte”	07.01.2003	58 822 134	69 267 519	1,4822784	1,4840986	0,12%
Swedbank pensiju IP „Dinamika”	07.01.2003	233 985 157	260 349 991	1,3970498	1,4495327	3,76%
SEB Latvijas plāns	07.01.2003	40 016 975	44 884 767	1,6618477	1,6618693	0,00%
SEB sabalansētais plāns	07.01.2003	30 277 945	33 828 861	1,5419114	1,5481533	0,40%
SEB aktīvais plāns	07.01.2003	72 368 233	79 450 693	1,5029279	1,5380472	2,34%
SEB Eiropas plāns	07.01.2003	10 350 894	11 953 312	1,4776831	1,5377167	4,06%
SEB IP "Jūrmala"	09.01.2004	9 016 547	7 779 206	1,3659572	1,3593704	-0,48%
SEB IP "Rivjera"	25.06.2003	4 866 332	-	1,3347402	-	-
SEB IP "Safari"	19.06.2003	5 639 438	8 007 421	1,6442761	1,6557894	0,70%
Citadele Universālais PP	07.01.2003	29 326 161	32 386 393	1,6143337	1,6172477	0,18%
Citadele Aktīvais PP	07.01.2003	47 840 194	60 921 591	1,7249346	1,7544566	1,71%
NORVIK IP “Daugava”	21.01.2003	9 751 404	10 238 063	1,4540859	1,4907497	2,52%
NORVIK IP “Gauja”	05.11.2003	10 332 616	11 069 301	1,5381764	1,6222873	5,47%
NORVIK IP “Venta”	25.11.2003	9 261 854	10 754 265	1,3943089	1,4591621	4,65%
Finasta konservatīvais IP	21.01.2003	5 244 940	8 095 044	1,5443662	1,5846987	2,61%
Finasta PP "Klasika"	19.08.2004	3 666 427	-	1,4570355	-	-
Finasta PP "Ekstra"	19.08.2004	1 223 609	-	1,4567513	-	-
Finasta PP "Ekstra Plus"	12.07.2006	4 240 608	5 972 678	1,2010102	1,2600722	4,92%
Finasta PP "Komforts"	12.07.2006	4 727 145	5 576 222	1,2909831	1,3405175	3,84%
DNB Konservatīvais IP	02.03.2005	19 098 839	24 203 255	1,5110817	1,5040821	-0,46%
DNB Sabalansētais IP	01.03.2005	24 471 384	30 388 830	1,4112033	1,4400707	2,05%
DNB Aktīvais IP	01.03.2005	21 571 310	25 328 150	1,3589456	1,4181261	4,35%
GE Money PP „Blūzs”	30.06.2006	6 547 589	3 368 498	1,1887681	1,1869119	-0,16%
GE Money PP „Džezs”	15.06.2006	5 996 033	2 899 850	1,1231298	1,1362061	1,16%
Nordea konservatīvais IP	04.03.2009	10 247 325	12 007 202	1,1095622	1,1042116	-0,48%
Nordea aktīvais IP	04.03.2009	25 853 970	31 371 396	1,1403394	1,1894684	4,31%
KOPĀ		704 745 061	790 102 511			

9. Līdzekļu pārvaldītāju pārvaldījumā esošie shēmas līdzekļi (turpinājums)

c) Shēmas līdzekļu analīze pa veidiem 2013. gada 31. decembrī

Ieguldījumu plāns	Finanšu ieguldījumi	Prasības uz pieprasījumu pret kredītiestādēm	Pārējie aktīvi	Saistības	Neto aktīvi KOPĀ	Plāna līdzekļu īpatsvars, %
Swedbank pensiju IP „Stabilitāte”	100 948 336	1 938 302	6 501	(93 308)	102 799 831	8,70%
Swedbank pensiju IP „Dinamika”	374 613 436	5 148 480	12 258	(2 388 343)	377 385 831	31,94%
SEB sabalansētais plāns	50 242 610	2 190 326	-	(60 672)	52 372 264	4,43%
SEB aktīvais plāns	116 758 198	5 600 913	-	(160 194)	122 198 917	10,34%
SEB Latvijas plāns	69 663 842	4 995 142	-	(66 366)	74 592 618	6,31%
SEB Eiropas plāns	17 495 095	909 718	-	(24 005)	18 380 808	1,56%
Citadele Universālais PP	48 936 660	3 492 024	-	(51 866)	52 376 818	4,43%
Citadele Aktīvais PP	96 684 242	10 337 499	-	(137 455)	106 884 286	9,05%
NORVIK IP „Daugava”	14 680 779	601 281	-	(19 670)	15 262 390	1,29%
NORVIK IP „Gauja”	16 898 222	1 083 000	-	(23 635)	17 957 587	1,52%
NORVIK IP „Venta”	14 802 359	909 623	-	(19 765)	15 692 217	1,33%
Finasta konservatīvais IP	11 823 297	1 024 633	-	(16 807)	12 828 206	1,09%
SEB IP „Jūrmala”	9 706 084	881 284	-	(12 546)	10 574 822	0,90%
SEB IP „Safari”	12 794 053	483 298	-	(18 747)	13 258 604	1,12%
Finasta PP „Ekstra Plus”	6 594 112	944 855	-	(11 485)	7 526 006	0,64%
Finasta PP „Komforts”	6 460 654	1 027 738	-	(11 670)	7 475 023	0,63%
DNB Konservatīvais IP	34 797 894	1 648 278	-	(42 488)	36 403 684	3,08%
DNB Sabalansētais IP	41 502 118	2 314 610	-	(54 664)	43 762 064	3,70%
DNB Aktīvais IP	33 432 108	2 537 238	-	(50 835)	35 918 511	3,04%
GE Money PP "Blūzs"	3 085 490	917 416	-	(4 795)	3 998 111	0,34%
GE Money PP "Džezs"	2 435 142	864 861	-	(5 176)	3 294 827	0,28%
Nordea konservatīvais IP	12 762 515	510 449	-	(14 472)	13 258 492	1,12%
Nordea aktīvais IP	36 107 374	1 261 194	-	(53 285)	37 315 283	3,16%
Shēmas līdzekļi ieguldījumu plānos kopā	1 133 218 528	51 622 162	18 759	(3 342 249)	1 181 517 200	100,00%
Ieguldījumu īpatsvars, %	95,91%	4,37%	0,00%	0,28%	100,00%	

9. Līdzekļu pārvaldītāju pārvaldījumā esošie shēmas līdzekļi (turpinājums)

d) Shēmas finanšu ieguldījumu analīze pa ieguldījumu veidiem 2013. gada 31. decembrī

Ieguldījumu plāns	Valsts un pašvaldību parāda vērtspapīri	Komerc-sabiedrību vērtspapīri	Akcijas	Ieguldījumu fondu ieguldījumu apliecības	Atvasinātie līgumi	Riska kapitāls	Termiņnoguldījumi kredītiestādēs	Ieguldījumi KOPĀ
Swedbank pensiju IP „Stabilitāte”	58 754 493	20 872 294	-	4 232 175	32 898	-	17 056 476	100 948 336
Swedbank pensiju IP „Dinamika”	167 535 055	13 265 039	3 363 183	148 613 562	94 080	921 711	40 820 806	374 613 436
SEB Sabalansētais plāns	12 469 588	2 162 982	-	28 114 417	-	-	7 495 623	50 242 610
SEB Aktīvais plāns	18 313 772	5 027 230	-	75 881 683	-	-	17 535 513	116 758 198
SEB Latvijas plāns	40 369 363	3 179 569	-	10 076 192	-	-	16 038 718	69 663 842
SEB Eiropas plāns	2 311 185	674 955	-	11 544 152	-	-	2 964 803	17 495 095
Citadele Universālais PP	17 963 963	12 730 303	-	15 264 280	-	-	2 978 114	48 936 660
Citadele Aktīvais PP	17 164 459	23 941 922	3 384 898	43 823 951	-	546 798	7 822 214	96 684 242
NORVIK IP „Daugava”	7 705 020	2 882 868	-	54 640	-	-	4 038 251	14 680 779
NORVIK IP „Gauja”	7 909 103	2 610 331	2 388 314	-	-	-	3 990 474	16 898 222
NORVIK IP „Venta”	7 250 464	2 749 648	1 946 926	-	-	-	2 855 321	14 802 359
Finasta konservatīvais IP	5 226 357	3 904 960	-	752 502	(2 917)	-	1 939 478	11 820 380
SEB IP „Jūrmala”	7 916 169	714 791	-	575 118	-	-	500 006	9 706 084
SEB IP „Safari”	6 215 033	678 955	-	5 027 078	-	172 978	700 009	12 794 053
Finasta PP „Ekstra Plus”	1 536 772	1 771 018	183 318	1 936 043	(1 476)	167 776	999 185	6 592 636
Finasta PP „Komforts”	1 901 146	2 043 448	65 323	1 265 200	(1 699)	176 857	1 008 680	6 458 955
DNB Konservatīvais IP	29 777 325	1 753 198	-	3 267 371	-	-	-	34 797 894
DNB Sabalansētais IP	28 241 106	1 718 300	-	11 494 090	-	48 622	-	41 502 118
DNB Aktīvais IP	17 041 547	1 022 543	-	15 295 083	-	72 935	-	33 432 108
GE Money PP "Blūzs"	1 519 177	1 439 384	-	126 929	-	-	-	3 085 490
GE Money PP "Džezs"	617 269	1 185 866	-	632 007	-	-	-	2 435 142
Nordea konservatīvais IP	1 283 124	-	-	10 923 364	-	-	556 027	12 762 515
Nordea aktīvais IP	2 475 705	-	-	32 408 410	-	-	1 223 259	36 107 374
Ieguldījumi kopā	461 497 195	106 329 604	11 331 962	421 308 247	120 886	2 107 677	130 522 957	1 133 218 528
Ieguldījumu veida īpatsvars, %	40,72%	9,38%	1,00%	37,18%	0,01%	0,19%	11,52%	100,00%

9. Līdzekļu pārvaldītāju pārvaldījumā esošie shēmas līdzekļi (turpinājums)

e) Latvijā veikto shēmas finanšu ieguldījumu analīze pa ieguldījumu veidiem 2013. gada 31. decembrī

Ieguldījumu plāns	Valsts un pašvaldību parāda vērtspapīri	Komerc-sabiedrību vērtspapīri	Akcijas	Ieguldījumu fondu ieguldījumu apliecības	Atvasinātie līgumi	Riska kapitāls	Termiņnoguldījumi kredītiestādēs	Ieguldījumi Latvijā KOPĀ
Swedbank pensiju IP „Stabilitāte”	53 947 017	595 555	-	-	32 898	-	13 991 180	68 566 650
Swedbank pensiju IP „Dinamika”	128 488 018	2 313 209	953 329	-	94 080	921 711	38 009 509	170 779 856
SEB Sabalansētais plāns	11 700 118	2 162 982	-	-	-	-	7 495 623	21 358 723
SEB Aktīvais plāns	17 135 173	5 027 230	-	-	-	-	17 535 513	39 697 916
SEB Latvijas plāns	39 599 536	3 179 569	-	-	-	-	16 038 718	58 817 823
SEB Eiropas plāns	2 229 723	674 955	-	-	-	-	2 964 803	5 869 481
Citadele Universālais PP	7 573 880	1 753 381	-	2 641 731	-	-	2 978 114	14 947 106
Citadele Aktīvais PP	7 125 520	2 255 510	771 895	3 494 689	-	546 798	7 822 214	22 016 626
NORVIK IP „Daugava”	2 124 240	1 158 075	-	54 640	-	-	4 038 251	7 375 206
NORVIK IP „Gauja”	3 155 076	1 071 242	-	-	-	-	3 990 474	8 216 792
NORVIK IP „Venta”	2 137 429	1 033 033	-	-	-	-	2 855 321	6 025 783
Finasta konservatīvais IP	2 194 029	85 075	-	172 771	-	-	433 617	2 885 492
SEB IP „Jūrmala”	5 288 512	501 471	-	-	-	-	500 006	6 289 989
SEB IP „Safari”	4 089 335	313 265	-	-	-	172 978	700 009	5 275 587
Finasta PP „Ekstra Plus”	479 174	58 776	99 139	236 450	-	115 542	518 508	1 507 589
Finasta PP „Komforts”	413 434	44 517	11 700	236 450	-	127 171	490 087	1 323 359
DNB Konservatīvais IP	16 282 270	1 059 223	-	309 634	-	-	-	17 651 127
DNB Sabalansētais IP	15 508 301	1 024 325	-	228 391	-	48 622	-	16 809 639
DNB Aktīvais IP	9 343 828	637 002	-	-	-	72 935	-	10 053 765
GE Money PP "Blūzs"	207 937	-	-	-	-	-	-	207 937
GE Money PP "Džezs"	354 151	-	-	9 958	-	-	-	364 109
Nordea konservatīvais IP	1 283 124	-	-	-	-	-	-	1 283 124
Nordea aktīvais IP	2 475 705	-	-	-	-	-	-	2 475 705
Ieguldījumi kopā	333 135 530	24 948 395	1 836 063	7 384 714	126 978	2 005 757	120 361 947	489 799 384
Ieguldījumu veida īpatsvars, %	68,01%	5,09%	0,38%	1,51%	0,03%	0,41%	24,57%	100,00%

Piezīme: Latvijā ir veikti 43,2% no visiem valsts fondētās pensiju shēmas finanšu ieguldījumiem.

9. Līdzekļu pārvaldītāju pārvaldījumā esošie shēmas līdzekļi (turpinājums)

f) Shēmas finanšu ieguldījumu analīze pa valūtas pozīcijām 2013. gada 31. decembrī

Ieguldījumu plāns	LVL	EUR	USD	LTL	GBP	SEK	NOK	JPY	Kopā
Swedbank pensiju IP „Stabilitāte”	41 839 313	51 007 853	8 101 170						100 948 336
Swedbank pensiju IP „Dinamika”	93 040 693	224 880 760	31 625 038			16 525 616		8 541 329	374 613 436
SEB Sabalansētais plāns	11 901 641	34 004 707	3 350 803	368 030	617 429				50 242 610
SEB aktīvais plāns	22 278 848	87 469 286	5 489 760		1 520 304				116 758 198
SEB Latvijas plāns	35 063 059	28 237 858	6 362 925						69 663 842
SEB Eiropas plāns	2 898 231	13 644 603	744 383		207 878				17 495 095
Citadele Universālais PP	5 267 761	39 705 098	2 869 343			580 750	513 708		48 936 660
Citadele Aktīvais PP	7 336 052	82 162 628	2 313 618			1 818 047	3 053 897		96 684 242
NORVIK IP „Daugava”	1 734 550	11 955 423	990 806						14 680 779
NORVIK IP „Gauja”	3 407 727	11 880 063	1 610 432						16 898 222
NORVIK IP „Venta”	1 977 453	11 364 442	1 460 464						14 802 359
Finasta konservatīvais IP	3 762 129	7 574 924	236 053	247 274					11 820 380
SEB IP „Jūrmala”	3 812 979	5 171 276	721 829						9 706 084
SEB IP „Safari”	3 391 544	8 394 732	1 007 777						12 794 053
Finasta PP „Ekstra Plus”	930 869	5 539 163	122 604						6 592 636
Finasta PP „Komforts”	1 051 584	5 282 800	124 571						6 458 955
DNB Konservatīvais IP	11 550 259	17 747 432	2 153 473	2 822 267			524 463		34 797 894
DNB Sabalansētais IP	11 227 817	23 899 304	3 013 494	2 700 452			661 051		41 502 118
DNB Aktīvais IP	6 753 257	21 374 961	3 134 803	1 651 840			517 247		33 432 108
GE Money PP "Blūzs"	207 936	2 503 217	374 337						3 085 490
GE Money PP "Džezs"	354 151	1 846 499	234 492						2 435 142
Nordea konservatīvais IP	1 839 151	10 923 364							12 762 515
Nordea aktīvais IP	3 698 964	31 088 864	941 752			377 794			36 107 374
Ieguldījumu plānos kopā	275 325 968	737 659 257	76 983 927	7 789 863	2 345 611	19 302 207	5 270 366	8 541 329	1 133 218 528
Valūtas pozīcijas īpatsvars, %	24,30%	65,09%	6,79%	0,69%	0,21%	1,70%	0,47%	0,75%	100,00%

9. Līdzekļu pārvaldītāju pārvaldījumā esošie shēmas līdzekļi (turpinājums)

Plāna līdzekļu ģeogrāfiskais izvietojums parāda vērtspapīriem noteikts pēc tās institūcijas izcelsmes valsts, kura uzņemas parādu dzēšanas saistības. Akcijām un citiem vērtspapīriem ar nefiksētu ienākumu ģeogrāfiskais izvietojums noteikts pēc emitenta reģistrācijas vietas. Termiņnoguldījumiem kredītiestādēs ģeogrāfiskais izvietojums noteikts pēc kredītiestādes reģistrācijas valsts. Gadījumos, kad saistību izpildi uzņemas (garantē) cita persona, ģeogrāfiskais izvietojums tiek noteikts pēc šīs personas reģistrācijas valsts.

g) Shēmas līdzekļu ieguldījumu analīze pēc ģeogrāfiskā izvietojuma 2013. gada 31. decembrī

	Parāda vērtspapīri	Akcijas	Ieguldījumu fondu ieguldījumu apliecības	Atvasinātie līgumi	Riska kapitāls	Termiņnoguldījumi kredītiestādēs	Ieguldījumi KOPĀ
Latvija	358 083 925	1 836 063	7 384 714	126 978	2 005 757	120 361 947	489 799 384
Lietuva	54 954 849	301 035	1 634 194	(6 092)	101 920		56 985 906
Igaunija	12 858 688	2 246 621	8 421 276			514 250	24 040 835
OECD valstis:	91 210 380	6 704 030	403 868 063			9 646 760	511 429 233
Luksemburga	1 783 411	182 307	198 183 529				200 149 247
Īrija	1 251 419		87 721 348				88 972 767
Francija	6 256 155	656 532	48 843 253				55 755 940
Vācija	16 925 580	2 879 095	23 776 582				43 581 257
Lielbritānija	5 294 530		17 628 659				22 923 189
Zviedrija	554 988		16 903 410				17 458 398
Slovēnija	12 833 803						12 833 803
Ungārija	12 100 527						12 100 527
Polija	10 680 849						10 680 849
ASV	2 879 865	2 546 742	4 835 196				10 261 803
Somija	1 220 418		2 621 531			5 287 087	9 129 036
Nīderlande	4 864 374						4 864 374
Turcija	4 855 203						4 855 203
Dānija	353 846					4 359 673	4 713 519
Čehija	4 295 061						4 295 061
Norvēģija	874 104	213 050	3 354 555				4 441 709
Itālija	2 309 444						2 309 444
Šveice	1 092 133	226 304					1 318 437
Austrālija	459 616						459 616
Austrija	325 054						325 054
Citas valstis*:	50 718 957	244 213					50 963 170
Krievija	24 756 908	86 365					24 843 273
Rumānija	15 314 061						15 314 061
Horvātija	8 327 007						8 327 007
Bulgārija	2 054 464						2 054 464
Kazahstāna	266 517						266 517
Indija		157 848					157 848
KOPĀ	567 826 799	11 331 962	421 308 247	120 886	2 107 677	130 522 957	1 133 218 528

* Citu valstu vērtspapīri ir reģistrēti Ekonomikas sadarbības un attīstības dalībvalstīs.

10. VSAA rīcībā esošie valsts fondēto pensiju shēmas līdzekļi

VSAA rīcībā esošie līdzekļi norāda valsts fondēto pensiju shēmas aktīvus, kas atrodas VSAA rīcībā. Ieguldījumu plānos neieskaitītos līdzekļus veido VSAA veiktie maksājumi ieguldījumu plānos, par kuriem vēl nav saņemts apstiprinājums par naudas līdzekļu ieskaitīšanu ieguldījumu plānā. Pārskata perioda beigās visas iemaksas VSAA bija pārskaitījusi uz valsts fondēto pensiju shēmas dalībnieku kontiem un saņēmusi apstiprinājumu par naudas līdzekļu ieskaitīšanu attiecīgajos ieguldījumu plānos.

VSAA nākamo periodu izdevumi VFPS administrēšanai veidojas, ja ieņēmumi no atskaitījumiem no VFPS dalībnieku iemaksām pārsniedz faktiskos tiešos izdevumus valsts fondēto pensiju shēmas administrēšanai. 2012. gadā un 2013. gadā ieņēmumi no atskaitījumiem no VFPS dalībnieku iemaksām bija lielāki nekā faktiskie tiešie izdevumi, tāpēc 28 052 latī tika plānoti kā VSAA 2013. gada izdevumi VFPS administrēšanai, bet 6 092 latī kā 2014. gada izdevumi.

VFPS dalībnieku fondētās pensijas kapitāls tiek rezervēts atsevišķā VSAA kontā gadījumos, kad dalībnieks VSAA ir iesniedzis iesniegumu par uzkrātā valsts fondētās pensijas kapitāla izmantošanu un vēlas savu uzkrāto kapitālu izmantot mūža pensijas polises iegādei, bet vēl nav paguvjis veikt izvēli, ar kuru no apdrošināšanas sabiedrībām noslēgt līgumu. Vienlaicīgi rezervētā VFPS dalībnieku fondētā pensijas kapitāla summa tiek atzīta arī kā VSAA saistības pret shēmas dalībniekiem. Ja dalībnieks pēc konsultācijām ar apdrošināšanas sabiedrībām sešu mēnešu laikā tomēr nenoslēdz līgumu ar kādu no apdrošināšanas sabiedrībām, tad uzkrātais kapitāls tiek pievienots nefondētajam (1. līmeņa) pensijas kapitālam un tiek aprēķināta (pārreķināta) vecuma pensija saskaņā ar likumu „Par valsts pensijām”.

VSAA rīcībā esošie līdzekļi

	31.12.2013	31.12.2012
	LVL	LVL
VSAA nākamo periodu izdevumi VFPS administrēšanai	6 092	28 052
Sasniedzot pensijas vecumu, rezervētais VFPS dalībnieku fondētās pensijas kapitāls līdz galīgā lēmuma pieņemšanai par tā izmantošanu	81 992	-
Kopā	88 084	28 052

11. Valsts fondēto pensiju shēmas dalībnieki, kas izstājušies no shēmas, sasniedzot pensijas vecumu

	31.12.2013	31.12.2012
Fondētās pensijas kapitālu pievienojuši nefondētajam pensijas kapitālam	4 687	2 085
Fondētās pensijas kapitālu izmantojuši mūža pensijas polises iegādei	12	
Izstājušies no shēmas, bet vēl nav pieņēmuši galīgo lēmumu par fondētās pensijas kapitāla izmantošanas veidu	15	-
Kopā	4 714	2 085

12. Valsts fondēto pensiju shēmas dalībnieku kustība

	Dalībnieku skaits 31.12.2012	Dalībnieku skaita pieaugums			Dalībnieku skaita samazinājums					Dalībnieku skaits 31.12.2013
		pavisam	tai skaitā:		pavisam	tai skaitā:				
			no jauna reģistrētie	no citiem ieguldījumu plāniem		uz citiem ieguldījumu plāniem	miruši	aizgājuši pensijā	Uz ES pensiju shēmu	
Swedbank pensiju IP "Dinamika"	386 221	47 007	14 383	32 624	(34 030)	(32 813)	(853)	(360)	(4)	399 198
Swedbank pensiju IP "Stabilitāte"	94 258	17 379	3 259	14 120	(10 181)	(8 247)	(682)	(1 250)	(2)	101 456
SEB aktīvais plāns	120 813	11 371	3 365	8 006	(12 066)	(11 315)	(358)	(390)	(3)	120 118
SEB Eiropas plāns	14 966	2 665	436	2 229	(1 514)	(1 414)	(48)	(51)	(1)	16 117
SEB IP "Jūrmala"	18 331	190	185	5	(3 989)	(3 781)	(93)	(115)	(0)	14 532
SEB IP "Rivjēra"	10 405	91	89	2	(10 496)	(10 475)	(13)	(8)	(0)	-
SEB IP "Safari"	12 682	8 892	463	8 429	(4 397)	(4 319)	(54)	(24)	(0)	17 177
SEB Latvijas plāns	79 560	11 494	3 536	7 958	(9 415)	(8 722)	(297)	(394)	(2)	81 639
SEB sabalansētais plāns	47 782	5 198	1 082	4 116	(4 845)	(4 201)	(245)	(397)	(2)	48 135
Citadele Aktīvais PP	90 510	26 920	2 079	24 841	(12 746)	(12 186)	(319)	(239)	(2)	104 684
Citadele Universālais PP	50 893	8 875	1 761	7 114	(8 178)	(7 614)	(227)	(337)	(0)	51 590
NORVIK IP "Daugava"	25 468	7 622	1 390	6 232	(7 461)	(7 068)	(175)	(218)	(0)	25 629
NORVIK IP "Gauja"	28 768	10 174	726	9 448	(9 717)	(9 495)	(154)	(68)	(0)	29 225
NORVIK IP "Venta"	22 155	9 580	468	9 112	(7 735)	(7 419)	(187)	(129)	(0)	24 000
Finasta Konservatīvais IP	16 248	11 117	1 214	9 903	(4 128)	(3 877)	(109)	(141)	(1)	23 237
Finasta PP „Ekstra”	2 708	51	16	35	(2 759)	(2 747)	(9)	(3)	(0)	-
Finasta PP „Ekstra Plus”	9 455	5 996	336	5 660	(2 364)	(2 246)	(64)	(54)	(0)	13 087
Finasta PP „Klasika”	9 814	99	40	59	(9 913)	(9 842)	(47)	(24)	(0)	-
Finasta PP „Komforts”	10 657	3 455	322	3 133	(2 477)	(2 309)	(94)	(74)	(0)	11 635
DNB Aktīvais IP	29 590	6 430	589	5 841	(4 313)	(4 225)	(53)	(34)	(1)	31 707
DNB Konservatīvais IP	28 367	8 512	1 500	7 012	(3 998)	(3 724)	(133)	(140)	(1)	32 881
DNB Sabalansētais IP	31 753	8 212	514	7 698	(4 482)	(4 290)	(90)	(101)	(1)	35 483
GE Money PP "Blūzs"	14 765	1 136	1 074	62	(7 247)	(7 083)	(83)	(81)	(0)	8 654
GE Money PP "Džezs"	11 681	224	139	85	(6 205)	(6 133)	(49)	(23)	(0)	5 700
Nordea aktīvais IP	17 990	4 313	252	4 061	(2 306)	(2 271)	(23)	(11)	(1)	19 997
Nordea konservatīvais IP	8 260	2 437	1 037	1 400	(1 441)	(1 369)	(24)	(48)	(0)	9 256
KOPĀ	1 194 100	219 440	40 255	179 185	(188 403)	(179 185)	(4 483)	(4 714)	(21)	1 225 137

13. Valsts fondēto pensiju shēmas dalībnieku ieguldījumu plānu maiņa 2013. gadā

Ieguldījumu plāna nosaukums	Uz	No	Swedbank pensiju IP Stabilitāte	Swedbank pensiju IP Dinamika	SEB aktīvais plāns	SEB Latvijas plāns	SEB Eiropas plāns	SEB sabalansētais plāns	SEB IP "Jūrmala"	SEB IP "Rivjēra"	SEB IP "Safari"	Citadele Universālais PP	Citadele Aktīvais PP	NORVIK IP "Daugava"	NORVIK IP "Gauja"
Swedbank pensiju IP Stabilitāte				4 387	651	681	91	421	586	147	291	747	1 062	625	483
Swedbank pensiju IP Dinamika	1 962				3 790	2 599	443	1 021	1 025	729	1 437	1 850	4 150	1 174	1 951
SEB aktīvais plāns	315	2 639			282	53	95	214	142	327	354	797	797	230	377
SEB Latvijas plāns	505	1 921	417			44	107	353	171	257	354	679	679	305	346
SEB Eiropas plāns	85	607	262	163			52	51	27	72	81	182	182	52	76
SEB sabalansētais plāns	251	814	287	90	30			138	104	191	168	342	342	138	169
SEB IP "Jūrmala"	1	1	0	1	0	0	0		0	0	0	0	0	0	1
SEB IP "Rivjēra"	0	0	0	0	0	0	0	2		0	0	0	0	0	0
SEB IP "Safari"	4	16	4	6	0	1	2	8 362			1	5	5	2	10
Citadele Universālais PP	748	1 201	367	426	48	269	242	65	129				632	340	287
Citadele Aktīvais PP	1 281	7 106	1 906	1 550	231	696	525	315	658	1 808				688	1 037
NORVIK IP "Daugava"	526	843	273	306	32	216	70	28	67	298	401				1 039
NORVIK IP "Gauja"	428	2 347	599	525	77	283	89	57	151	327	703	879			
NORVIK IP "Venta"	508	1 435	429	388	48	203	62	35	127	328	556	1 523	2 256		
Finasta konservatīvais IP	199	137	50	56	11	70	20	5	18	75	90	91	91	60	
Finasta PP "KLASIKA"	3	10	0	2	1	0	1	1	0	1	5	1	5	1	6
Finasta PP "Ekstra"	0	11	2	4	0	1	0	0	0	1	4	4	4	0	2
Finasta PP "Ekstra Plus"	62	1 289	292	194	48	78	18	36	80	90	314	80	314	80	213
Finasta PP "Komforts"	153	717	196	189	28	100	37	24	87	133	280	173	280	173	218
DNB Konservatīvais IP	481	1 591	408	309	65	173	97	53	102	296	472	243	472	243	261
DNB Sabalansētais IP	320	2 106	505	419	64	164	112	62	126	263	554	218	554	218	331
DNB Aktīvais IP	154	1 987	453	264	46	130	63	54	110	189	482	164	482	164	210
GE Money plāns "Blūzs"	1	5	3	2	1	1	6	3	1	1	6	1	6	1	1
GE Money plāns "Džezs"	1	17	10	5	1	0	2	3	3	3	6	3	6	3	0
Nordea konservatīvais IP	123	259	91	49	16	40	20	9	14	68	99	53	99	53	36
Nordea aktīvais IP	136	1 367	320	212	36	80	46	43	70	175	365	85	365	85	125
KOPĀ prom aizgājušo dalībnieku skaits	8 247	32 813	11 315	8 722	1 414	4 201	3 781	10 475	4 319	7 614	12 186	7 068	12 186	7 068	9 495

13. Valsts fondēto pensiju shēmas dalībnieku ieguldījumu plānu maiņa 2013. gadā (turpinājums)

Ieguldījumu plāna nosaukums	No	NORVIK IP "Venta"	Finasta konservatīvais IP	"KLASIKA" Finasta PP	Finasta PP "Ekstra"	Finasta PP "Ekstra Plus"	Finasta PP "Komforts"	DNB Konservatīvais IP	DNB Sabalansētais IP	DNB Aktīvais IP	GE Money plāns "Blūzs"	GE Money plāns "Džezs"	Nordea konservatīvais IP	Nordea aktīvais IP	KOPĀ klāt nākušo dalībnieku skaits
Swedbank pensiju IP Stabilitāte	556	419	126	42	221	285	304	266	162	958	421	96	92	14 120	
Swedbank pensiju IP Dinamika	1 192	1 110	313	148	658	591	779	850	1 139	1 212	1 452	375	674	32 624	
SEB aktīvais plāns	227	241	64	29	145	133	132	167	217	296	391	47	92	8 006	
SEB Latvijas plāns	238	239	80	31	131	157	161	166	160	558	465	45	68	7 958	
SEB Eiropas plāns	51	54	22	7	46	28	58	40	46	59	73	11	24	2 229	
SEB sabalansētais plāns	135	176	63	27	77	112	84	96	75	272	212	23	42	4 116	
SEB IP "Jūrmala"	0	0	1	0	0	0	0	0	0	0	0	0	0	5	
SEB IP "Rivjēra"	0	0	0	0	0	0	0	0	0	0	0	0	0	2	
SEB IP "Safari"	6	3	1	0	0	0	0	0	2	1	2	0	1	8 429	
Citadele Universālais PP	277	156	55	11	86	108	183	184	101	762	315	57	65	7 114	
Citadele Aktīvais PP	747	588	146	53	347	323	501	615	550	1 269	1 403	129	369	24 841	
NORVIK IP "Daugava"	1 244	95	24	9	45	63	137	152	95	137	67	24	41	6 232	
NORVIK IP "Gauja"	1 519	127	37	8	99	95	200	266	244	125	134	42	87	9 448	
NORVIK IP "Venta"		99	19	9	63	73	179	243	185	152	93	27	72	9 112	
Finasta konservatīvais IP	91		8 697	2	16	25	50	21	14	66	20	11	8	9 903	
Finasta PP "KLASIKA"	4	7		1	2	3	2	1	1	1	2	2	2	59	
Finasta PP "Ekstra"	0	0	0		2	1	0	1	2	0	0	0	0	35	
Finasta PP "Ekstra Plus"	93	39	8	2 307		56	49	55	104	36	62	10	47	5 660	
Finasta PP "Komforts"	216	50	26	12	56		78	90	70	70	65	18	47	3 133	
DNB Konservatīvais IP	259	131	49	8	81	86		519	379	514	317	40	78	7 012	
DNB Sabalansētais IP	265	160	46	21	61	70	376		538	369	393	41	114	7 698	
DNB Aktīvais IP	165	92	20	4	58	41	353	434		108	151	21	88	5 841	
GE Money plāns "Blūzs"	2	1	0	0	1	0	3	5	2		15	0	1	62	
GE Money plāns "Džezs"	3	1	1	0	1	0	0	1	2	21		0	1	85	
Nordea konservatīvais IP	50	25	7	7	9	24	36	28	19	34	26		258	1 400	
Nordea aktīvais IP	79	64	37	11	41	35	59	90	118	63	54	350		4 061	

Pārskats par valsts fondēto pensiju shēmas darbību 2013. gadā

KOPĀ prom aizgājušo dalībnieku skaits	7 419	3 877	9 842	2 747	2 246	2 309	3 724	4 290	4 225	7 083	6 133	1 369	2 271	179 185
--	--------------	--------------	--------------	--------------	--------------	--------------	--------------	--------------	--------------	--------------	--------------	--------------	--------------	----------------



SIA "Ernst & Young Baltic"
Miltas iela 1A
Rīga, LV-1010
Latvija
Tālrunis: +371 6704 3801
Fakss: +371 6704 3802
riga@v.ey.com
www.ey.com/lv

SIA Ernst & Young Baltic
Miltas iela 1A
Rīga, LV-1010
Latvija
Tālrunis: +371 6704 3801
Fakss: +371 6704 3802
riga@v.ey.com
www.ey.com/lv

Reģ. Nr. 40003593454
PVN reģistrācijas Nr. LV40003593454

Reģ. Nr. 40003593454
VAT payer code: LV40003593454

NEATKARĪGS APLIECINĀJUMA ZIŅOJUMS

Valsts fondēto pensiju shēmas dalībniekiem

Ziņojums par finanšu pārskatu

Ievads

Mēs esam pārbaudījuši finanšu pārskatu par valsts fondēto pensijas shēmas (turpmāk „Shēma”) darbību 2013. gadā, kas atspoguļots pievienotajā 2013. gada pārskatā par valsts fondēto pensiju shēmas darbību no 33. līdz 57. lappusei. Šis finanšu pārskats ietver 2013. gada Shēmas līdzekļu kustības pārskatu, 2013. gada 31. decembra Shēmas līdzekļu pārskatu, 2013. gada Shēmas dalībnieku kustības pārskatu un pielikumu. Valsts sociālās apdrošināšanas aģentūras (turpmāk „Aģentūra”) vadība ir atbildīga par sagatavoto finanšu pārskatu par Shēmas darbību. Mēs esam atbildīgi par ziņojumu sniegšanu par šo finanšu pārskatu, pamatojoties uz mūsu veikto pārbaudi.

Pārbaudes apoms

Mēs veicām pārbaudi saskaņā ar Starptautisko apliecinājuma uzdevumu standartu 3000. Šis standarts nosaka, ka mums ir pārbaude jāpieno un jāveic tā, lai iegūtu vidējas pakāpes pārliecību, ka finanšu pārskatā nav būtisku neatbilstību. Finanšu informācijas pārbaude galvenokārt ietver pārrunas ar Aģentūras personālu, kā arī analītiskas procedūras, kas tiek piemērotas finanšu datiem, tādējādi pārbaude sniedz mazāku pārliecību kā revīzija. Mēs neesam veikuši finanšu pārskata par Shēmas darbību revīziju, ne arī finanšu pārskatu revīziju vairākumam no ieguldījumu plāniem, no kuriem ir gēmta informācija, kas ir ietverta finanšu pārskatā par Shēmas darbību, un tādējādi mēs neizsakām revidentu atzinumu.

Secinājums

Pamatojoties uz mūsu veikto pārbaudi, mūsu uzmanības lokā nav nonācis nekas tāds, kas liktu mums uzskatīt, ka pievienotais Valsts sociālās apdrošināšanas aģentūras sagatavotais finanšu pārskats par Shēmas darbību 2013. gadā nav sagatavots, visce būtiskajos aspektos, saskaņā ar Latvijas Republikas Valsts fondēto pensiju likumu un Ministra kabineta 2003. gada 11. marta noteikumiem Nr. 107 „Noteikumi par valsts fondēto pensijas shēmas darbības pārskatu”.

Ziņojums par citu juridisko un regulājošo prasību izpildi

Mēs esam iepaziņusies arī ar Aģentūras sagatavoto valsts fondēto pensiju shēmas darbības apskatu par 2013. gadu, kas atspoguļots pievienotā 2013. gada pārskatā par valsts fondēto pensiju shēmas darbību no 7. līdz 31. lappusei, un neesam atklājuši būtiskas neatbilstības starp šajā apskatā un finanšu pārskatā atspoguļoto finanšu informāciju.

SIA „Ernst & Young Baltic”
Licence Nr. 17

Diāna Krišjāne
Valdes priekšsēdētāja
LR zvērmāta revidente
Serifikāts Nr. 124

Rīgā 2014. gada 2. jūlijā

IESPĒJAS SAŅEMT PAPILDU INFORMĀCIJU PAR VALSTS FONDĒTO PENSIJU SHĒMU

Vispārīgu informāciju par valsts fondēto pensiju shēmu var saņemt interneta lapās www.vsaa.gov.lv un www.manapensija.lv.

VSAA mājas lapā www.vsaa.gov.lv ir pieejama aktuālā statistika par valsts fondēto pensiju shēmas darbību. Mājas lapas www.manapensija.lv sadaļā „Aktuālie dati” katru darba dienu tiek publicēta informācija par ieguldījumu plānu neto aktīvu vērtību, dalībnieku skaitu un ienesīgumu dažādos periodos. Sadaļā „Salīdzini ieguldījumu plānus” ir iespējams izvēlēties atsevišķus ieguldījumu plānus un veikt to darbības rezultātu salīdzināšanu par jebkuru laika periodu. Sadaļā „Ieguldījumu plāni” var iepazīties ar detalizētu informāciju par visiem ieguldījumu plāniem, to prospektiem, ceturkšņu pārskatiem un ziņojumiem.

Vienotajā valsts un pašvaldību pakalpojumu portālā www.latvija.lv ir pieejami VSAA e-pakalpojumi, kas dod iespēju valsts fondēto pensiju shēmas dalībniekiem pieprasīt:

- informāciju par valsts fondēto pensiju shēmas dalībnieka reģistrāciju un ieguldījumu plāna izvēli: kad uzsākta dalība VFPS, savu līdzekļu pārvaldītāju un ieguldījumu plānu izmaiņu vēsturi;
- informāciju par VFPS pārvaldītāja un ieguldījuma plāna maiņu: par pēdējo veikto līdzekļu pārvaldītāja un ieguldījumu plāna maiņu;
- valsts fondēto pensiju shēmas dalībnieka konta izrakstu: par VFPS uzkrāto kapitālu pēdējā gada laikā, kā arī iepriekšējos gados.

Lai saņemtu e-pakalpojumus mājas lapā www.latvija.lv, ir jāizvēlas sadaļa „A-Z e-pakalpojumi” un meklēšanas laukā jāieraksta vēlamā e-pakalpojuma pilns vai daļējs nosaukums. E-pakalpojumus var saņemt, izvēloties klientam piemērotāko autentifikācijas veidu.

Informāciju par valsts fondēto pensiju shēmas dalībnieka individuālo kontu var saņemt arī jebkurā VSAA nodaļā, uzrādot personu apliecinošu dokumentu. VSAA nodrošina iespēju aplūkot elektroniski valsts fondēto pensiju shēmas dalībnieka paziņojumus par valsts fondēto pensiju shēmas līdzekļu pārvaldītāja un ieguldījumu plāna maiņu, paziņojumus par pievienošanu valsts fondēto pensiju shēmai tiem dalībniekiem, kuri ir pieteikušies vai pieteiksies tos saņemt AS „Swedbank”, AS „Citadele banka”, AS „Norvik banka” un AS „SEB banka” internetbankās.

Valsts fondēto pensiju shēmas dalībnieka konta izraksti uz internetbankām netiek sūtīti, bet tie ir pieejami mājas lapā www.latvija.lv.

Informācija par līdzekļu pārvaldītājiem un to turētājbankām

Līdzekļu pārvaldītāja nosaukums, adrese	Turētājbanka	Interneta lapas adrese
"Swedbank IPS" AS Balasta dambis 1a, Rīga, LV-1048	AS "Swedbank"	www.swedbank.lv
IPAS "SEB Wealth Management" Antonijas iela 9, Rīga, LV-1010	AS "SEB banka"	www.seb.lv
IPAS "Citadele Asset Management" Republikas laukums 2a, Rīga, LV-1010	AS "Citadele banka"	www.citadele.lv
AS "NORVIK ieguldījumu pārvaldes sabiedrība" E.Birznieka - Upīša iela 21, Rīga, LV-1011	AS "Swedbank"	www.fondi.norvik.lv
IPAS "Finasta Asset Management" Smilšu iela 7-1, Rīga, LV-1050	AS "Swedbank"	www.finasta.com
IPAS DNB Asset Management Skanstes iela 12, Rīga, LV-1013	AS "DNB banka"	www.dnb.lv
IPS "GE Money Asset Management"*** 13.janvāra iela 3, Rīga, LV-1050	AS "Citadele banka"*	www.gemoneyfondi.lv
IPAS "Nordea Pensions Latvia" Kr.Valdemāra iela 62, Rīga, LV-1013	Nordea bank AB Latvijas filiāle **	www.nordea.lv

* līdz 30.09.2013. turētājbankas funkcijas veica AS "GE Money Bank".

** līdz 31.03.2014. bankas nosaukums bija Nordea Bank Finland Plc Latvijas filiāle.

*** no 05.02.2014. IPS "GE Money Asset Management" ieguldījumu plānu līdzekļu pārvaldīšanu veic IPAS "Citadele Asset Management".