

**Valsts sociālās apdrošināšanas aģentūra**



**Pārskats  
par valsts fondēto pensiju shēmas darbību  
2011. gadā**

**SATURS**

<b>PĀRSKATĀ IZMANTOTO TERMINU SKAIDROJOŠĀ VĀRDNĪCA .....</b>	<b>3</b>
<b>PĀRSKATĀ IZMANTOTIE SAĪSINĀJUMI .....</b>	<b>4</b>
<b>INFORMĀCIJA PAR VALSTS FONDĒTO PENSIJU SHĒMAS PĀRVALDI.....</b>	<b>5</b>
<b>DIREKTORA ZIŅOJUMS.....</b>	<b>6</b>
<b>VALSTS FONDĒTO PENSIJU SHĒMAS DARBĪBAS APSKATS .....</b>	<b>7</b>
<b>Valsts fondēto pensiju shēmas darbība .....</b>	<b>7</b>
Valsts fondēto pensiju shēmas darbības mērķis un VSAA loma valsts fondēto pensiju shēmas darbības nodrošināšanā.....	7
Valsts fondēto pensiju shēmas administrēšana .....	8
<b>Valsts fondēto pensiju shēmas līdzekļu pārvaldītāji un turētājbankas .....</b>	<b>9</b>
<b>Informācija par valsts fondēto pensiju shēmas dalībniekiem.....</b>	<b>15</b>
Valsts fondēto pensiju shēmas dalībnieku dzimuma un vecuma struktūra .....	15
Valsts fondēto pensiju shēmas dalībnieku līdzekļu pārvaldītāju izvēles analīze .....	17
Valsts fondēto pensiju shēmā reģistrēto dalībnieku iemaksas .....	20
Valsts fondēto pensiju shēmas dalībnieku kustība .....	21
Valsts fondēto pensiju shēmas dalībnieku vidējā pensijas kapitāla izmaiņu analīze .....	21
<b>Valsts fondēto pensiju shēmas darbības rezultāti.....</b>	<b>22</b>
<b>ZIŅOJUMS PAR VSAA DIREKTORA ATBILDĪBU .....</b>	<b>33</b>
<b>VALSTS FONDĒTO PENSIJU SHĒMAS LĪDZEKĻU KUSTĪBAS PĀRSKATS .....</b>	<b>34</b>
<b>VALSTS FONDĒTO PENSIJU SHĒMAS LĪDZEKĻU PĀRSKATS .....</b>	<b>35</b>
<b>VALSTS FONDĒTO PENSIJU SHĒMAS DALĪBNIKU KUSTĪBAS PĀRSKATS.....</b>	<b>36</b>
<b>Pielikums finanšu pārskatam par valsts fondēto pensiju shēmas darbību.....</b>	<b>37</b>
1. Grāmatvedības uzskaites principi.....	37
2. Līdzekļu iemaksas VFPS .....	42
3. VSAA izdevumi VFPS administrēšanai no veiktajām iemaksām .....	44
4. Izmaksātais pensijas kapitāls.....	44
5. Ieguldījumu ieņēmumi .....	45
6. Ieguldījumu pārvaldes izdevumi .....	45
7. Nodokļi un nodevas.....	45
8. Shēmas līdzekļu ieguldīšanas rezultāts 2011. gadā.....	46
9. Līdzekļu pārvaldītāju pārvaldījumā esošie shēmas līdzekļi .....	47
a) <i>Ieguldījumu plānu aktīvu īpatsvars no kopējiem shēmas līdzekļiem .....</i>	<i>48</i>
b) <i>Ieguldījumu plānu daļu kustība .....</i>	<i>49</i>
c) <i>Shēmas līdzekļu analīze pa veidiem 2011. gada 31. decembrī.....</i>	<i>50</i>
d) <i>Shēmas finanšu ieguldījumu analīze pa ieguldījumu veidiem 2011. gada 31. decembrī.....</i>	<i>51</i>
e) <i>Latvijā veikto shēmas finanšu ieguldījumu analīze pa ieguldījumu veidiem 2011. gada 31. decembrī.....</i>	<i>52</i>
f) <i>Shēmas finanšu ieguldījumu analīze pa valūtas pozīcijām 2011. gada 31. decembrī.....</i>	<i>53</i>
g) <i>Shēmas līdzekļu ieguldījumu analīze pēc ģeogrāfiskā izvietojuma 2011. gada 31. decembrī.....</i>	<i>54</i>
10. VSAA rīcībā esošie valsts fondēto pensiju shēmas līdzekļi.....	55
11. Valsts fondēto pensiju shēmas dalībnieku kustība.....	56
12. Valsts fondēto pensiju shēmas dalībnieku ieguldījumu plānu maiņa 2011. gadā.....	57
<b>PĀRBAUDES ZIŅOJUMS.....</b>	<b>Error! Bookmark not defined.</b>
<b>IESPĒJAS SAŅEMT PAPILDU INFORMĀCIJU PAR VALSTS FONDĒTO PENSIJU SHĒMU .....</b>	<b>61</b>

## PĀRSKATĀ IZMANTOTO TERMINU SKAIDROJŠĀ VĀRDNĪCA

**Akcija** - vērtspapīrs, kas apliecina tā īpašnieka ieguldījumu akciju sabiedrības kapitālā, dod viņam tiesības atbilstoši attiecīgās akcijas kategorijai piedalīties sabiedrības vadīšanā, saņemt dividendes vai sabiedrības likvidācijas gadījumā - likvidācijas kvotu.

**Atvasinātais līgums** - finanšu instruments, kura vērtība mainās atkarībā no noteiktās procentu likmes, vērtspapīru cenas, preču cenas, ārvalstu valūtas kursa, cenu vai likmju indeksa, kredītreitinga vai līdzīga mainīga lieluma izmaiņām. Atvasinātā līguma iegūšanai nav nepieciešams sākotnējais ieguldījums vai ir nepieciešams neliels sākotnējais ieguldījums, salīdzinot ar citiem līgumu veidiem, kas ir līdzīgā veidā atkarīgi no tirgus apstākļu izmaiņām, un ar atvasinātā līguma izpildi saistītie norēķini notiek nākotnē.

**Biržas saraksts** - tabula, kurā iekļauj vērtspapīrus, kas tiek tirgoti fondu biržā un kas atbilst noteiktām kvalitātes prasībām. Vienā fondu biržā var būt vairāki vērtspapīru saraksti ar dažādām prasībām.

**Dividende** - uzņēmuma tīrās peļņas daļa, kuru saņem akcionārs/dalībnieks. Par dividendēs izmaksājamās peļņas daļas apjomu lemj akcionāru/dalībnieku pilnsapulce.

**Emitents** - juridiska persona, kas izlaiž vērtspapīrus savā vārdā.

**Fondu birža** - centralizēta tirgus vieta ar saviem tirdzniecības un norēķinu noteikumiem, kur vērtspapīru tirgus starpnieki savā vai klientu vārdā veic darījumus ar vērtspapīriem, lai gūtu peļņu.

**Ieguldījumu apliecība** - ieguldījumu sabiedrības emitēts vērtspapīrs, kas apliecina ieguldītāja līdzdalību kādā noteiktā ieguldījumu fondā.

**Ieguldījumu fonds** - ieguldījumu apvienošana kopīgā fondā ar mērķi tos ieguldīt tālāk un gūt peļņu no šiem ieguldījumiem. Ieguldītāju līdzekļu apvienošana ļauj dažādot ieguldījumus, samazinot risku. Apvienojot investoru ieguldījumus, samazinās vērtspapīru pirkšanas un pārdošanas izmaksas, jo, pērkot un pārdodot lielāku vērtspapīru apjomu, izmaksas uz vienu ieguldītāju ir zemākas.

**Ieguldījumu plāna daļa** - ieguldījumu plāna līdzekļu uzskaites vienība, kas tiek izmantota ieguldījumu plāna līdzekļu uzskaitē un darījumos ar šiem līdzekļiem. Ieguldījumu plāna līdzekļi tiek izteikti ieguldījumu plāna daļās, lai nodrošinātu shēmas administrēšanas procesu. Ieguldījumu plāna daļa nav vērtspapīrs.

**Ieguldījumu plāns** - sistematizētu noteikumu kopums, pēc kuriem notiek fondēto pensiju shēmas līdzekļu pārvaldīšana un kuri ir izklāstīti katra attiecīgā ieguldījumu plāna prospektā.

**Ienesīgums** - procentos izteikts sākotnējā ieguldījuma pieaugums.

**Obligācija** - ilgtermiņa parāda vērtspapīrs, kas garantē tā īpašniekam ikgadēju ienākumu saskaņā ar iepriekš fiksētu vai mainīgu kupona likmi un dod tiesības pēc noteikta laika saņemt nominālvērtību.

**Parāda vērtspapīrs, fiksēta ienākuma vērtspapīrs** - apliecinājums aizdevumam uz procentiem vai citiem noteikumiem, kas ir notikti jau vērtspapīra iegādes brīdī.

**Parādzīme** - īstermiņa parāda vērtspapīrs.

**Riska kapitāla tirgus** - tirgus, kas piedāvā kapitālu Latvijā vai citā dalībvalstī reģistrēto komercsabiedrību finansēšanai to attīstības stadijā.

**Valsts fondēto pensiju shēma** - valsts organizēts sociālo apdrošināšanas iemaksu veikšanas, iemaksāto līdzekļu administrēšanas un pensiju izmaksas pasākumu kopums, kas, nepalielinot kopējo iemaksu apmēru vecuma pensijām, dod iespēju iegūt papildu pensijas kapitālu, daļu no iemaksām vecuma pensijām ieguldot finanšu instrumentos, nekustamajā īpašumā un citos aktīvos.

**Valsts parādzīme** - parādzīme, kuru emitējusi valsts.

**Vērtspapīrs** - dokuments, kurš apliecina emitenta saistības pret vērtspapīru īpašnieku.

## PĀRSKATĀ IZMANTOTIE SAĪSINĀJUMI

<b>AS</b>	Akciju sabiedrība
<b>ASV</b>	Amerikas Savienotās Valstis
<b>CAD</b>	Kanādas dolārs
<b>CHF</b>	Šveices franks
<b>EEK</b>	Igaunijas krona
<b>EUR</b>	Eiro
<b>FKTK</b>	Finanšu un kapitāla tirgus komisija
<b>GBP</b>	Lielbritānijas mārciņa
<b>IP</b>	Ieguldījumu plāns
<b>IPAS</b>	Ieguldījumu pārvaldes akciju sabiedrība
<b>IPS</b>	Ieguldījumu pārvaldes sabiedrība
<b>JPY</b>	Japānas jēna
<b>LR</b>	Latvijas Republika
<b>LTL</b>	Lietuvas lits
<b>LVL</b>	Latvijas lats
<b>MK</b>	Ministru kabinets
<b>NOK</b>	Norvēģijas krona
<b>OECD</b>	Ekonomiskās sadarbības un attīstības organizācija ( <i>Organization for Economic Cooperation and Development</i> )
<b>PLN</b>	Polijas zlots
<b>PP</b>	Pensiju plāns
<b>RUB</b>	Krievijas rublis
<b>SEK</b>	Zviedrijas krona
<b>SFPS</b>	Starptautiskie finanšu pārskatu standarti
<b>SIA</b>	Sabiedrība ar ierobežotu atbildību
<b>USD</b>	ASV dolārs
<b>VFPS, pensiju 2. līmenis</b>	Valsts fondēto pensiju shēma
<b>VSAA</b>	Valsts sociālās apdrošināšanas aģentūra

**INFORMĀCIJA PAR VALSTS FONDĒTO PENSIJU SHĒMAS  
PĀRVALDI**

Valsts fondēto pensiju shēmas administrators	<b>Valsts sociālās apdrošināšanas aģentūra</b> Nodokļu maksātāja reģistrācijas nr. LV90001669496 Lāčplēša iela 70 a, Rīga, LV 1011
Labklājības ministre	Ilona Jurševska no 2010. gada 3. novembra līdz 2011. gada 24. oktobrim Ilze Viņķele no 2011.gada 25. oktobra
VSAA direktore	Inese Šmitiņa
Pārskata gads	no 2011. gada 1. janvāra līdz 2011. gada 31. decembrim
Revidents	SIA KPMG Baltics, Vesetas iela 7, Rīga, LV-1013 Licence Nr. 55

## **DIREKTORA ZIŅOJUMS**

2011. gada valsts fondēto pensiju shēmas darbībā atspoguļojas notikumi, kas norisinājās ekonomikā. Nestabilitāte atsevišķu Eiropas valstu ekonomiskās ir ietekmējusi arī valsts fondētās pensijas shēmas darbības rezultātus. Latvijā piedāvāto pensiju plānu ienesīgumu galvenokārt noteica pārvaldītāja izvēlēta stratēģija. Stabīlāki darbības rezultāti bija konservatīvajiem ieguldījumu plāniem.

Aizvadītajā gadā valsts fondēto pensiju shēmas dalībnieku skaits pieaudzis līdz 1 156 743, joprojām pieaug to dalībnieku skaits, kas pensiju shēmai pievienojas brīvprātīgi. 2011. gadā dalībnieki lielākoties izvēlējušies zemāka riska konservatīvos ieguldījumu plānus.

Kopējais uzkrātais kapitāls valsts fondēto pensiju shēmā 2011. gada 31. decembrī bija 876 miljoni latu.

Valsts fondēto pensiju shēmas līdzekļus 2011. gada sākumā pārvaldīja desmit līdzekļu pārvaldītāji, valsts fondēto pensiju shēmas dalībniekiem kopā piedāvājot divdesmit septiņus ieguldījumu plānus. Līdzekļu pārvaldītāju reorganizācijas rezultātā 2011. gada beigās valsts fondēto pensiju shēmas līdzekļus pārvalda deviņi līdzekļu pārvaldītāji, piedāvājot divdesmit sešus ieguldījumu plānus.

Lai atvieglotu iespēju iegūt informāciju par saviem pensiju uzkrājumiem, VSAA ir nodrošinājusi, ka katrs valsts fondēto pensiju shēmas dalībnieks, izmantojot vienotajā valsts un pašvaldību pakalpojumu portālā [www.latvija.lv](http://www.latvija.lv), pieejamos elektroniskos pakalpojumus, var neklātienē iepazīties ar savā fondēto pensiju shēmas kontā uzkrāto informāciju - datiem par to, kad uzsākta dalība valsts fondēto pensiju shēmā, aplūkot savu līdzekļu pārvaldītāju un ieguldījumu plānu izmaiņu vēsturi, kā arī uzzināt, uzkrātā kapitāla lielumu.

„Pārskats par valsts fondēto pensiju shēmas darbību 2011. gadā” satur visaptverošu informāciju gan par valsts fondēto pensiju shēmas darbību kopumā, gan par katra konkrētā līdzekļu pārvaldītāja darbības rezultātiem.

Aicinu īpaši vērtīgi sekot līdzi aktuālajai informācijai un ieguldījumu plānu darbības rezultātiem, lai izvēlētos sev piemērotāko ieguldījumu plānu. Cilvēkiem, kuriem tuvojas pensijas vecums, ieteicams izvēlēties konservatīvus un sabalansētus ieguldījumu plānus ar mazāku iespējamību negatīvām ienesīguma svārstībām. Savukārt, ja pensijas vecums ir sagaidāms ne agrāk kā pēc desmit gadiem, var apsvērt līdzdalību aktīvajos pensiju plānos.

Inese Šmitiņa,  
VSAA direktore

Rīgā,  
2012. gada 27. jūnijā

## **VALSTS FONDĒTO PENSIJU SHĒMAS DARBĪBAS APSKATS**

### **Valsts fondēto pensiju shēmas darbība**

#### **Valsts fondēto pensiju shēmas darbības mērķis un VSAA loma valsts fondēto pensiju shēmas darbības nodrošināšanā**

Saskaņā ar 2000. gada 17. februārī pieņemto Valsts fondēto pensiju likumu valsts fondēto pensiju shēmas darbība tika uzsākta 2001. gada 1. jūlijā. Valsts fondēto pensiju shēmas galvenais mērķis ir palielināt ienākumu atvietoājumu vecumdienās un sekmēt valsts ekonomisko attīstību veicinošu uzkrājumu veidošanos. Valsts fondēto pensiju shēma paredz, ka daļa no valsts sociālās apdrošināšanas iemaksām tiek novirzīta valsts fondēto pensiju shēmā un ar profesionālu līdzekļu pārvaldītāju starpniecību ieguldīta dažādos finanšu tirgus instrumentos, ar nolūku nodrošināt pensiju kapitāla pieaugumu, nepalielinot kopējās iemaksas pensiju apdrošināšanai.

Valsts fondēto pensiju shēmas administrēšana 2011. gadā tika veikta saskaņā ar šādiem likumiem, Ministru kabineta un Finanšu un kapitāla tirgus komisijas noteikumiem:

1. 17.02.2000. Valsts fondēto pensiju likums ar grozījumiem, kas pieņemti 31.10.2002., 20.11.2003., 18.03.2004., 05.05.2005., 28.09.2006., 26.04.2007., 25.09.2008., 14.11.2008., 23.04.2009., 28.05.2009. un 20.12.2010.;
2. 11.03.2003. MK noteikumi Nr. 107 "Noteikumi par valsts fondēto pensiju shēmas darbības pārskatu" ar grozījumiem, kas pieņemti 18.05.2004., 08.11.2005. un 01.06.2010.;
3. 27.05.2003. MK noteikumi Nr. 272 "Noteikumi par valsts fondēto pensiju shēmas darbību" ar grozījumiem, kas pieņemti 18.05.2004., 13.03.2007., 08.04.2008., 15.09.2009. un 17.04.2012.;
4. FKTK 07.07.2006. noteikumi Nr. 120 "Valsts fondēto pensiju shēmas ieguldījumu plānu gada pārskata sagatavošanas noteikumi";
5. FKTK 14.09.2007. noteikumi Nr. 125 "Valsts fondēto pensiju shēmas līdzekļu pārvaldīšanas pārskatu sagatavošanas noteikumi" ar grozījumiem, kas pieņemti 21.05.2010.
6. 16.12.2008. MK noteikumi Nr. 1023 „Noteikumi par pensijas kapitāla nodošanu Eiropas Savienības pensiju shēmai un saņemšanu no tās” ar grozījumiem, kas pieņemti 05.05.2010.

Valsts fondēto pensiju shēmas līdzekļu pārvaldītāji var būt Latvijā reģistrēta ieguldījumu pārvaldes sabiedrība vai Eiropas Savienības vai Eiropas Ekonomikas zonas valstī reģistrēta ieguldījumu pārvaldes sabiedrības filiāle Latvijā, kas ir tiesīga sniegt ieguldījumu pārvaldes pakalpojumus. Valsts fondēto pensiju shēmas līdzekļu pārvaldītājs drīkst sākt fondēto pensiju shēmas līdzekļu pārvaldīšanu tikai pēc reģistrācijas valsts fondēto pensiju shēmas līdzekļu pārvaldītāju reģistrā, kuru uztur un aktualizē Finanšu un kapitāla tirgus komisija. Līdzekļu pārvaldītāji var veikt valsts fondēto pensiju shēmas līdzekļu pārvaldīšanu vienā vai vairākos ieguldījumu plānos saskaņā ar līgumu par valsts fondēto pensiju shēmas līdzekļu pārvaldīšanu un ieguldījumu plāna prospektu. Katram valsts fondēto pensiju shēmas dalībniekam ir tiesības izvēlēties un mainīt sava uzkrātā fondētās pensijas kapitāla līdzekļu pārvaldītāju un ieguldījumu plānu. Līdzekļu pārvaldītāju var mainīt ne biežāk kā reizi gadā, bet viena un tā paša līdzekļu pārvaldītāja ieguldījumu plānu maiņa ir atļauta ne biežāk kā divas reizes gadā. Valsts fondēto pensiju shēmas līdzekļi tiek turēti turētājbankā, ar kuru līdzekļu pārvaldītājs ir noslēdzis līgumu par valsts fondēto pensiju shēmas līdzekļu turēšanu.

Līdzekļu turētāja (turētājbankas) pienākumos ietilpst glabāt shēmas līdzekļus un veikt to uzskaiti, līdzekļu pārvaldītāja uzdevumā veikt darījumus ar shēmas līdzekļiem, kā arī veikt līdzekļu pārvaldītāja darbības ikdienas uzraudzību.

VSAA uzdevums ir administrēt valsts fondēto pensiju shēmas darbību, pārstāvēt shēmas dalībniekus attiecībā ar līdzekļu pārvaldītājiem. VSAA slēdz līgumus ar līdzekļu pārvaldītājiem par shēmas līdzekļu pārvaldīšanu, nodrošina regulāru naudas un informācijas plūsmu starp VSAA, līdzekļu pārvaldītāju un līdzekļu turētāju, publicē informāciju par valsts fondēto pensiju shēmu un tās darbības rezultātiem. Visiem valsts fondēto pensiju shēmas dalībniekiem VSAA ir izveidoti dalībnieku individuālie konti, kuros tiek reģistrētas veiktās iemaksas shēmā un uzkrātais fondētās pensijas kapitāls. Katram no jauna reģistrētajam valsts fondēto pensiju shēmas dalībniekam VSAA 2011. gadā nosūtīja paziņojumu par reģistrāciju valsts fondēto pensiju shēmā.

### **Valsts fondēto pensiju shēmas administrēšana**

Iemaksas valsts fondēto pensiju shēmas dalībnieku kontos tiek reģistrētas, pamatojoties uz saņemto informāciju no Valsts ieņēmumu dienesta un VSAA informāciju par sociāli apdrošinātajām personām, par kurām valsts sociālās apdrošināšanas obligātās iemaksas tiek veiktas no valsts pamatbudžeta vai sociālās apdrošināšanas speciālajiem budžetiem. Līdz 2006. gadam ieskaitot, pensiju 2. līmenī tika novirzītas iemaksas 2% apmērā no personas valsts sociālās apdrošināšanas iemaksu objekta, 2007. gadā – 4%, 2008. gadā – 8%, 2009. gadā – 2%, 2010. gadā – 2% un 2011. gadā – 2% apmērā.

Pēc iemaksu reģistrēšanas valsts fondēto pensiju shēmas dalībnieka kontā attiecīgā naudas summa piecu darba dienu laikā tiek pārskaitīta attiecīgā līdzekļu pārvaldītāja ieguldījumu plāna kontā turētājbankā. Ieguldījumu plāna līdzekļi tiek izteikti ieguldījumu plāna daļās. Katra ieguldījumu plāna vienas daļas vērtība plāna darbības uzsākšanas brīdī ir viens lats. Turpmāk ieguldījumu plāna vienas daļas vērtība mainās atkarībā no ieguldījumu plāna darbības rezultātiem. Pamatojoties uz informāciju par ieguldījumu plāna vienas daļas vērtību konkrētajā dienā, ir iespējams aprēķināt katras personas uzkrāto fondētās pensijas kapitālu.

Saskaņā ar 2010. gada 20. decembra grozījumiem Valsts fondēto pensiju likuma 4. panta pirmajā daļā, iemaksas valsts fondēto pensiju shēmā ir daļa no faktiski veiktajām iemaksām. Tas nozīmē, ka 2011. gadā valsts fondēto pensiju shēmas dalībnieka kontā tika reģistrētas tikai faktiski veiktās iemaksas valsts pensiju apdrošināšanai.

Valsts fondēto pensiju shēmas līdzekļi tiek nošķirti no vispārējā valsts budžeta un netiek plānoti arī kā valsts sociālās apdrošināšanas speciālā budžeta daļa.

Kopš 2004. gada 1. janvāra tiešie izdevumi valsts fondēto pensiju shēmas administrēšanai tiek segti no atskaitījumiem, ko VSAA ietur no valsts fondēto pensiju shēmas dalībnieku iemaksām. Administrēšanas atskaitījumu likme 2011. gadam tika noteikta 0,79% apmērā no katra valsts fondēto pensiju shēmas dalībnieka gada iemaksu summas. 2010. gadā šī likme bija 0,63%. Kopējā atskaitījumu summa valsts fondēto pensiju shēmas administrēšanai 2011. gadā bija 544 456 lati. Kopējie izdevumi valsts fondēto pensiju shēmas administrēšanai 2011. gadā veidoja 526 082 latus. Lielākā izdevumu pozīcija bija valsts fondēto pensiju shēmas dalībnieku kontu uzturēšana – 464 917 lati.

Saskaņā ar Valsts fondēto pensiju likumu valsts fondēto pensiju shēmas dalībnieka nāves gadījumā uzkrātais kapitāls tiek pārskaitīts valsts pensiju speciālajā budžetā un ņemts vērā, aprēķinot apgādnieka zaudējuma pensiju saskaņā ar likumu "Par valsts pensijām". 2011. gadā mirušo valsts fondēto pensiju shēmas dalībnieku uzkrātais kapitāls 1 756 665 latu apmērā tika ieskaitīts valsts pensiju speciālajā budžetā. Tiem valsts fondēto pensiju shēmas dalībniekiem, kuri 2011. gadā ir sasnieguši vecumu, kas ļauj saņemt valsts vecuma pensiju, un izteikuši vēlmi uzkrāto valsts fondēto pensijas kapitālu pievienot nefondētajam



pensijas kapitālam (pensiju 1. līmenim), uzkrātais valsts fondēto pensiju shēmas kapitāls 1 165 134 latu apmērā ieskaitīts valsts pensiju speciālajā budžetā. Tiem valsts fondēto pensiju shēmas dalībniekiem, kuri izvēlējušies pievienoties Eiropas Savienības speciālajai pensiju shēmai, uzkrātais valsts fondēto pensiju shēmas kapitāls 7 332 latu apmērā ieskaitīts valsts pensiju speciālajā budžetā tālākai pārskaitīšanai uz attiecīgo Eiropas Savienības institūciju.

### **Valsts fondēto pensiju shēmas līdzekļu pārvaldītāji un turētājbankas**

Valsts fondēto pensiju shēmas līdzekļus pirmajā ceturksnī pārvaldīja desmit līdzekļu pārvaldītāji, valsts fondēto pensiju shēmas dalībniekiem kopā piedāvājot divdesmit septiņus ieguldījumu plānus, bet no otrā ceturksņa jau tikai deviņi līdzekļu pārvaldītāji, jo 2011. gada 1. aprīlī IPAS „Finasta Asset Management Latvia” savus ieguldījumu plānus „Finasta konservatīvais ieguldījumu plāns” un „Finasta universālais ieguldījumu plāns” nodeva pārvaldīšanā citam līdzekļu pārvaldītājam – IPAS „Finasta Asset Management”. Ņemot vērā, ka pēc šo ieguldījumu plānu nodošanas IPAS „Finasta Asset Management Latvia” pārvaldīšanā vairs nepalika neviens ieguldījumu plāns, kas pārvaldītu valsts fondēto pensiju shēmas līdzekļus, tika pārtraukta sadarbība ar līdzekļu pārvaldītāju IPAS „Finasta Asset Management Latvia”.

2011. gada 28. decembrī IPAS „Finasta Asset Management” veica savu pārvaldīto ieguldījumu plānu reorganizāciju, pievienojot vienu ieguldījumu plānu „Finasta universālais Universālais ieguldījumu plāns” ieguldījumu plānam „Finasta pensiju plāns „Ekstra Plus””.

Pārskata gada laikā divi līdzekļu pārvaldītāji mainīja savu ieguldījumu plānu nosaukumus, bet viens no tiem mainīja arī savu nosaukumu:

- IPAS DnB NORD Fondi 2011. gada 11. novembrī mainīja nosaukumu uz IPAS DNB Asset Management;
- IPAS DNB Asset Management 2011. gada 29. decembrī mainīja ieguldījumu plānu nosaukumus uz „DNB Konservatīvais ieguldījumu plāns”, „DNB Sabalansētais ieguldījumu plāns” un „DNB Aktīvais ieguldījumu plāns” (iepriekšējie nosaukumi – „Konservatīvais ieguldījumu plāns DnB NORD 1”, „Sabalansētais ieguldījumu plāns DnB NORD 2” un „Aktīvais ieguldījumu plāns DnB NORD 3”);
- IPAS „Finasta Asset Management” 2011. gada 15. decembrī mainīja ieguldījumu plānu nosaukumus uz „Finasta pensiju plāns „Klasika””, „Finasta pensiju plāns „Ekstra””, „Finasta pensiju plāns „Ekstra Plus”” un „Finasta pensiju plāns „Komforts”” (iepriekšējie nosaukumi – LKB Finasta pensiju plāns „Klasika”, LKB Finasta pensiju plāns „Ekstra”, LKB Finasta pensiju plāns „Ekstra Plus” un LKB Finasta pensiju plāns „Komforts”).

Sakarā ar FKTK 2011. gada 21. novembra lēmumu apturēt visu AS „Latvijas Krājbanka” finanšu pakalpojumu sniegšanu, IPAS „Finasta Asset Management” pārtrauca sadarbību ar AS „Latvijas Krājbanka” un 2011. gada 23. novembrī noslēdza jaunu līgumu ar AS „Swedbank” par turētājbankas pakalpojumu sniegšanu.

AS „Swedbank”, 2011. gada 23. novembrī noslēdzot turētājbankas līgumu ar IPAS „Finasta Asset Management”, konstatēja, ka ieguldījumu plāniem uz turētājbankas līguma noslēgšanas datumu ir ieguldījumu ierobežojumu pārkāpumi. Ņemot vērā to, kā izvērtās notikumi finanšu tirgū pēc iepriekšējās turētājbankas AS „Latvijas Krājbanka” finanšu krīzes, daudzi plānu dalībnieki mainīja savu plānu, kas radīja ieguldījumu ierobežojumu pārkāpumus 2011. gada beigās. Līdz ar to 2011. gada 31. decembrī AS „Swedbank” bija konstatējusi un ziņojusi Finanšu un kapitāla tirgus komisijai, IPAS „Finasta Asset

Management” padomei un Valsts sociālās apdrošināšanas aģentūrai par šādiem pārkāpumiem:

Finasta pensiju plānā „Komforts”

- \* pārsniegums pār valsts fondēto pensiju likumā atļautajiem noguldījumiem 10% vienā kredītiestādē (GE Money bankā);
- \* pārsniegums pār valsts fondēto pensiju likumā atļautajiem ieguldījumiem vienā ieguldījumu fondā 10% no viena ieguldījumu fonda neto aktīviem (Finasta obligāciju fondā).

Finasta pensiju plānā „Klasika”

- \* pārsniegums pār valsts fondēto pensiju likumā atļautajiem noguldījumiem 10% vienā kredītiestādē (GE Money bankā);
- \* pārsniegums pār valsts fondēto pensiju likumā atļautajiem ieguldījumiem vienā ieguldījumu fondā 10% no viena ieguldījumu fonda neto aktīviem (Finasta obligāciju fondā);
- \* pārsniegums pār valsts fondēto pensiju likumā atļautajiem noguldījumiem 10% vienā kredītiestādē (Latvijas Hipotēku un zemes bankā).

Finasta pensiju plānā „Ekstra”

- \* pārsniegums pār valsts fondēto pensiju likumā atļautajiem noguldījumiem 10% vienā kredītiestādē (GE Money bankā);
- \* pārsniegums pār valsts fondēto pensiju likumā atļautajiem ieguldījumiem vienā ieguldījumu fondā 10% no viena ieguldījumu fonda neto aktīviem (Finasta obligāciju fondā);
- \* pārsniegums pār valsts fondēto pensiju likumā atļautajiem ieguldījumiem vienā ieguldījumu fondā 5% no ieguldījumu plāna aktīviem (Finasta obligāciju fondā).

Finasta pensiju plānā „Ekstra Plus”

- \* pārsniegums pār valsts fondēto pensiju likumā atļautajiem noguldījumiem 10% vienā kredītiestādē (GE Money bankā);
- \* pārsniegums pār valsts fondēto pensiju likumā atļautajiem ieguldījumiem vienā ieguldījumu fondā 10% no viena ieguldījumu fonda neto aktīviem (Finasta obligāciju fondā);
- \* pārsniegums pār valsts fondēto pensiju likumā atļautajiem ieguldījumiem vienā ieguldījumu fondā 10% no viena ieguldījumu fonda neto aktīviem (Finasta obligāciju fondā).

IPAS „Nordea Pensions Latvia” pārtrauca sadarbību ar AS „Swedbank” un 2011. gada 3. jūnijā noslēdza līgumu ar Nordea Bank Finland Plc Latvijas filiāli par turētājbankas pakalpojumu sniegšanu.

Valsts fondēto pensiju shēmas līdzekļu pārvaldīšanu veic ieguldījumu plāna pārvaldnieks. Pārvaldnieks ir persona, kas veic darījumus ar ieguldījumu plāna līdzekļiem. Pārvaldniekam ir jāievēro ieguldījumu plāna ieguldījumu politika un ieguldījumu ierobežojumi. Veicot ieguldījumus, ieguldījumu plāna pārvaldniekam ir pienākums iegūt pietiekamu informāciju par potenciālajiem vai iegūtajiem ieguldījumu objektiem, kā arī uzraudzīt to personu finansiālo un ekonomisko stāvokli, kuru emitētajos vērtspapīros tiks vai ir tikuši ieguldīti ieguldījumu plāna līdzekļi. Pārvaldniekam ir tiesības brīvi rīkoties ar ieguldījumu plāna līdzekļiem - izvēlēties sadalījumu pa vērtspapīru veidiem un ģeogrāfiskajiem reģioniem, noteikt ieguldījumu objektus un ieguldījumu termiņus, izmantot finanšu instrumentus riska samazināšanai utt. - tiktāl, cik tiek ievērotas Valsts fondēto pensiju likumā un ieguldījumu plāna prospektā noteiktās prasības.

**Pārskats par valsts fondēto pensiju shēmas darbību 2011. gadā**

Saskaņā ar Valsts fondēto pensiju likumu ieguldījumu sabiedrību darbību valsts fondēto pensiju shēmas līdzekļu pārvaldīšanā pārrauga Finanšu un kapitāla tirgus komisija.

Valsts fondēto pensiju shēmas līdzekļu pārvaldītājs darījumus ar valsts fondēto pensiju shēmas līdzekļiem veic ar līdzekļu turētāja starpniecību, noslēdzot ar to turētājbankas līgumu. Valsts fondēto pensiju shēmas līdzekļus var turēt Latvijā reģistrēta banka, kura normatīvajos aktos noteiktajā kārtībā ir uzsākusi ieguldījumu pakalpojumu un blakus pakalpojumu sniegšanu, tai skaitā finanšu instrumentu turēšanu, vai dalībvalstī reģistrētas bankas filiāle Latvijā, ja attiecīgā banka ir tiesīga sniegt ieguldījumu pakalpojumus un blakus pakalpojumus, tai skaitā turēt finanšu instrumentus. Turētājbanka, veicot līgumā noteiktos pienākumus, darbojas neatkarīgi no ieguldījumu sabiedrības un vienīgi ieguldītāju interesēs. Līdzekļu pārvaldītājs atver atsevišķu kontu turētājbankā katram tā pārvaldē esošajam ieguldījumu plānam. Turētājbankas galvenie pienākumi ir glabāt ieguldījumu plāna mantu saskaņā ar turētājbankas līgumu, sekot, lai ieguldījumu plāna daļas vērtības tiktu aprēķinātas saskaņā ar Finanšu un kapitāla tirgus komisijas noteikumiem un ieguldījumu plāna prospektu un izpildīt līdzekļu pārvaldītāja rīkojumus, ja tie nav pretrunā ar normatīvajiem aktiem.

Līdzekļu pārvaldītāja, ieguldījumu plāna un turētājbankas nosaukums	Ieguldījumu plāna raksturojums			Maksimālie maksājumi par plāna pārvaldi (% no plāna neto aktīvu vidējās vērtības 2011. gadā)		
	Ieguldījumu politika	Ieguldījumi akcijās, % no plāna aktīviem	Ieguldījumi ārvalstu valūtās, % no plāna aktīviem	Kopējie izdevumi	no tiem atlīdzība līdzekļu pārvaldītājam	no tiem - atlīdzība turētājbankai
<b>AS „Swedbank IPS”</b>						
Swedbank pensiju ieguldījumu plāns „Stabilitāte” AS „Swedbank”	Konservatīva	0%	līdz 30%	1,15%	1,00%	0,15%
Swedbank pensiju ieguldījumu plāns „Dinamika” AS „Swedbank”	Aktīva	līdz 50%	līdz 30%	1,70%	1,52%	0,18%
<b>IPAS „SEB Wealth Management”</b>						
SEB sabalansētais plāns AS „SEB banka”	Sabalansēta	līdz 25%	līdz 30%	1,50%	1,32%	0,18%
SEB aktīvais plāns AS „SEB banka”	Aktīva	līdz 50%	līdz 30%	1,70%	1,52%	0,18%
SEB Latvijas plāns AS „SEB banka”	Konservatīva	0%	līdz 30%	1,15%	0,97%	0,18%
SEB Eiropas plāns AS „SEB banka”	Aktīva	līdz 50%	līdz 30%	1,70%	1,52%	0,18%

**Pārskats par valsts fondēto pensiju shēmas darbību 2011. gadā**

Līdzekļu pārvaldītāja, ieguldījumu plāna un turētājbankas nosaukums	Ieguldījumu plāna raksturojums			Maksimālie maksājumi par plāna pārvaldi (% no plāna neto aktīvu vidējās vērtības 2010. gadā)		
	Ieguldījumu politika	Ieguldījumi akcijās, % no plāna aktīviem	Ieguldījumi ārvalstu valūtās, % no plāna aktīviem	Kopējie izdevumi	no tiem atlīdzība līdzekļu pārvaldītājam	no tiem - atlīdzība turētājbankai
<b>IPAS „Citadele Asset Management”</b>						
Citadele Universālais pensiju plāns <i>AS „Citadele banka”</i>	Konservatīva	0%	līdz 30%	1,25%	1,00%	0,15%
Citadele Aktīvais pensiju plāns <i>AS „Citadele banka”</i>	Aktīva	līdz 50%	līdz 30%	1,68%	1,40%	0,15%
<b>AS „NORVIK ieguldījumu pārvaldes sabiedrība”</b>						
Ieguldījumu plāns „Daugava” <i>AS „NORVIK BANKA ”</i>	Konservatīva	0%	līdz 30%	1,575 %	1,20%	0,175%
Ieguldījumu plāns „Gauja” <i>AS „NORVIK BANKA ”</i>	Aktīva	līdz 50%	līdz 30%	1,70%	1,25%	0,25%
Ieguldījumu plāns „Venta” <i>AS „NORVIK BANKA ”</i>	Sabalansēta	līdz 25%	līdz 30%	1,65%	1,20%	0,25%
<b>AS „IPS „Hipo Fondi””</b>						
Ieguldījumu plāns „Jūrmala” <i>VAS „Latvijas Hipotēku un zemes banka”</i>	Konservatīva	0%	līdz 30%	1,53%	1,25%	0,18%
Ieguldījumu plāns „Rivjera” <i>VAS „Latvijas Hipotēku un zemes banka”</i>	Aktīva	līdz 50%	līdz 30%	1,83%	1,55%	0,18%
Ieguldījumu plāns „Safari” <i>VAS „Latvijas Hipotēku un zemes banka”</i>	Aktīva	līdz 50%	līdz 30%	1,83%	1,55%	0,18%
<b>IPAS „Finasta Asset Management”</b>						
Finasta pensiju plāns „Klasika” <i>AS „Swedbank”</i>	Konservatīva	0%	līdz 30%	1,37%	0,98%	0,15%
Finasta Konservatīvais ieguldījumu plāns <i>AS „Swedbank”</i>	Konservatīva	0%	līdz 30%	1,45%	1,10%	0,15%

**Pārskats par valsts fondēto pensiju shēmas darbību 2011. gadā**

Līdzekļu pārvaldītāja, ieguldījumu plāna un turētājbankas nosaukums	Ieguldījumu plāna raksturojums			Maksimālie maksājumi par plāna pārvaldi (% no plāna neto aktīvu vidējās vērtības 2011. gadā)		
	Ieguldījumu politika	Ieguldījumi akcijās, % no plāna aktīviem	Ieguldījumi ārvalstu valūtās, % no plāna aktīviem	Kopējie izdevumi	no tiem atlīdzība līdzekļu pārvaldītājam	no tiem - atlīdzība turētājbankai
Finasta pensiju plāns „Ekstra” <i>AS „Swedbank”</i>	Aktīva	līdz 50%	līdz 30%	1,87%	1,48%	0,15%
Finasta pensiju plāns „Ekstra Plus” <i>AS „Swedbank”</i>	Aktīva	līdz 50%	līdz 30%	1,68%	1,40%	0,15%
Finasta pensiju plāns „Komforts” <i>AS „Swedbank”</i>	Sabalansēta	līdz 25%	līdz 30%	1,64%	1,25%	0,15%
<b>IPAS „DNB Asset Management”</b>						
DNB Konservatīvais ieguldījumu plāns <i>AS „DNB banka”</i>	Konservatīva	0%	līdz 30%	1,38%	1,20%	0,18%
DNB Sabalansētais ieguldījumu plāns <i>AS „DNB banka”</i>	Sabalansēta	līdz 25%	līdz 30%	1,48%	1,30%	0,18%
DNB Aktīvais ieguldījumu plāns <i>AS „DNB banka”</i>	Aktīva	līdz 50%	līdz 30%	1,68%	1,50%	0,18%
<b>IPS „GE Money Asset Management”</b>						
GE Money pensiju plāns „Blūzs” <i>AS „GE Money Bank”</i>	Konservatīva	0%	līdz 30%	1,38%	1,00%	0,18%
GE Money pensiju plāns „Džezs” <i>AS „GE Money Bank”</i>	Aktīva	līdz 30%	līdz 30%	1,78%	1,40%	0,18%
<b>IPAS „Nordea Pensions Latvia”</b>						
Nordea konservatīvais ieguldījumu plāns <i>Nordea Bank Finland Plc Latvijas filiāle</i>	Konservatīva	0%	līdz 30%	1,40%	1,28%	0,18%
Nordea aktīvais ieguldījumu plāns <i>Nordea Bank Finland Plc Latvijas filiāle</i>	Aktīva	līdz 50%	līdz 30%	1,68%	1,50%	0,18%

Līdzekļu pārvaldītāji par katru to pārvaldīšanā esošo ieguldījumu plānu darbības ceturksni sagatavo ceturkšņa pārskatus un ziņojumus par valsts fondēto pensiju shēmas līdzekļu pārvaldīšanu, kā arī gada pārskatu. Ar šiem dokumentiem valsts fondēto pensiju shēmas

esošie un potenciālie dalībnieki var iepazīties jebkurā VSAA nodaļā, mājas lapās [www.vsaa.gov.lv](http://www.vsaa.gov.lv) un [www.manapensija.lv](http://www.manapensija.lv), kā arī pie līdzekļu pārvaldītājiem (*skat. 59. lpp. sadaļu "Iespējas saņemt papildu informāciju par valsts fondēto pensiju shēmu"*).

## Informācija par valsts fondēto pensiju shēmas dalībniekiem

### Valsts fondēto pensiju shēmas dalībnieku dzimuma un vecuma struktūra

Valsts fondēto pensiju shēmas dalībnieki ir:

1. Valsts pensiju apdrošināšanai reģistrētās personas, kuras dzimušas pēc 1971. gada 1. jūlija. Saskaņā ar normatīvajiem aktiem šīs personas ir **obligātie** valsts fondēto pensiju shēmas dalībnieki. VSAA šos dalībniekus valsts fondēto pensiju shēmā reģistrē automātiski, pamatojoties uz informāciju par sociāli apdrošinātas personas statusa iegūšanu;
2. Valsts pensiju apdrošināšanai reģistrētās personas, kuras dzimušas laikā no 1951. gada 2. jūlija līdz 1971. gada 1. jūlijam (ieskaitot) un VSAA ir iesniegušas iesniegumu par **brīvprātīgu** iesaistīšanos valsts fondēto pensiju shēmā.

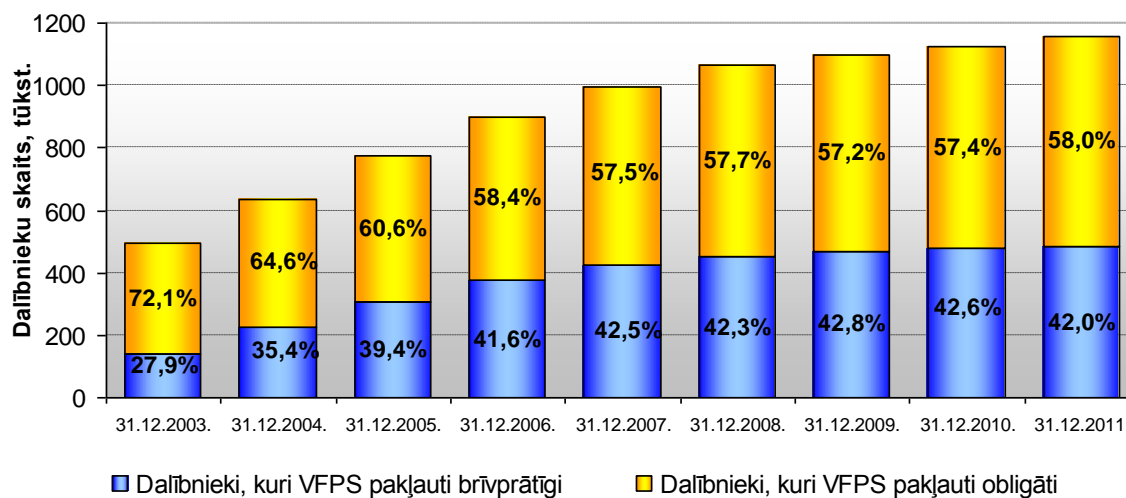
2011. gada 31. decembrī valsts fondēto pensiju shēmā bija reģistrēti 1 157 tūkstoši dalībnieku: 564 tūkstoši jeb 48,7% vīriešu un 593 tūkstoši jeb 51,3% sievietes.

Kā obligātie valsts fondēto pensiju shēmas dalībnieki bija reģistrēti 671 tūkstotis personu (par 25 tūkstošiem vairāk nekā 2010. gada 31. decembrī): 344 tūkstoši jeb 51% vīriešu un 327 tūkstoši jeb 49% sievietes.

Kā brīvprātīgie valsts fondēto pensiju shēmas dalībnieki bija reģistrēti 486 tūkstoši personu (par 7 tūkstošiem vairāk nekā 2010. gada 31. decembrī): 219 tūkstoši jeb 45% vīriešu un 267 tūkstoši jeb 55% sievietes.

*1. attēls*

VFPS dalībnieku skaita dinamika



1. tabula

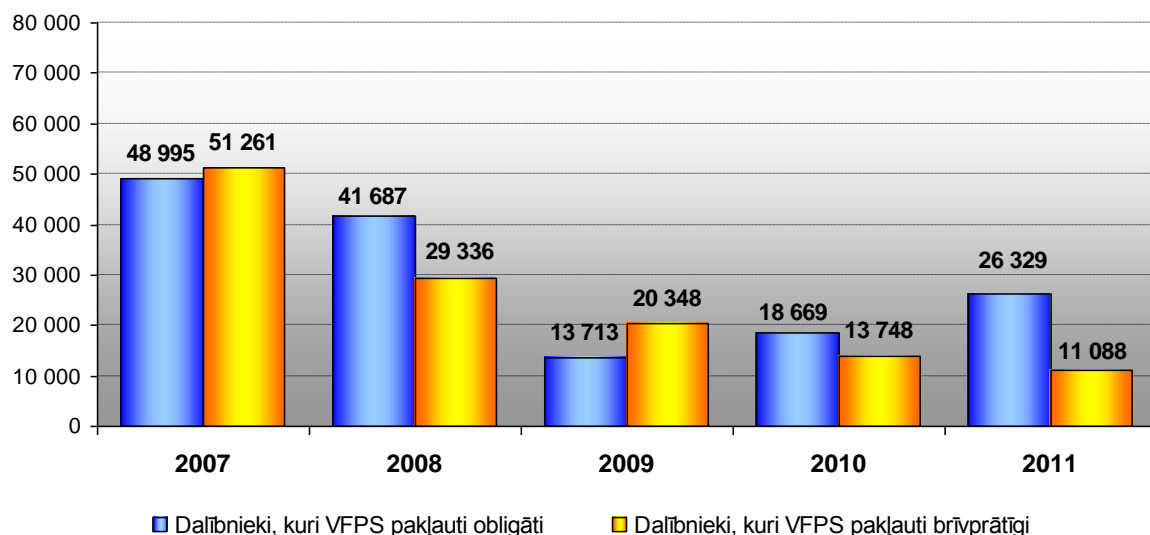
Valsts fondēto pensiju shēmas dalībnieku skaita izmaiņas

	2011. gada 31. decembrī	2010. gada 31. decembrī	Pieaugums
<b>Dalībnieki, kuri VFPS pievienojās brīvprātīgi</b>	<b>486 227</b>	<b>479 330</b>	<b>1,4%</b>
vīrieši	219 580	215 641	1,8%
sievietes	266 647	263 689	1,1%
<b>Dalībnieki, kuri VFPS pakļauti obligāti</b>	<b>670 516</b>	<b>645 113</b>	<b>3,9%</b>
vīrieši	343 894	329 848	4,3%
sievietes	326 622	315 265	3,6%
<b>VFPS dalībnieku skaits, kopā</b>	<b>1 156 743</b>	<b>1 124 443</b>	<b>2,9%</b>
vīrieši	<b>563 474</b>	<b>545 489</b>	<b>3,3%</b>
sievietes	<b>593 269</b>	<b>578 954</b>	<b>2,5%</b>

No jauna reģistrēto valsts fondēto pensiju shēmas dalībnieku skaita dinamika parāda, ka ir apstājusies jauno dalībnieku skaita samazināšanās, kura aizsākās jau 2007. gadā un lielā mērā bija saistīta ar ekonomisko krīzi un augsto bezdarba līmeni. No jauna reģistrēto dalībnieku kopējais skaits pārskata periodā bija 37,4 tūkstoši jeb par pieciem tūkstošiem vairāk nekā iepriekšējā gadā (skat. 2. att.). Lai gan no jauna reģistrēto dalībnieku kopējais skaits ir palielinājies attiecībā pret 2010. gadu, tas tomēr ir ievērojami mazāk nekā pirms ekonomiskās krīzes (3,4 reizes mazāk nekā 2006. gadā un 2,7 reizes mazāk nekā 2007. gadā). Tās ir sekas joprojām augstajam bezdarba līmenim un tam, ka ekonomisku apsvērumu dēļ gados jaunie Latvijas iedzīvotāji pamet savu valsti darba meklējumos ārzemēs.

2. attēls

No jauna reģistrēto VFPS dalībnieku skaita dinamika 2007. - 2011.



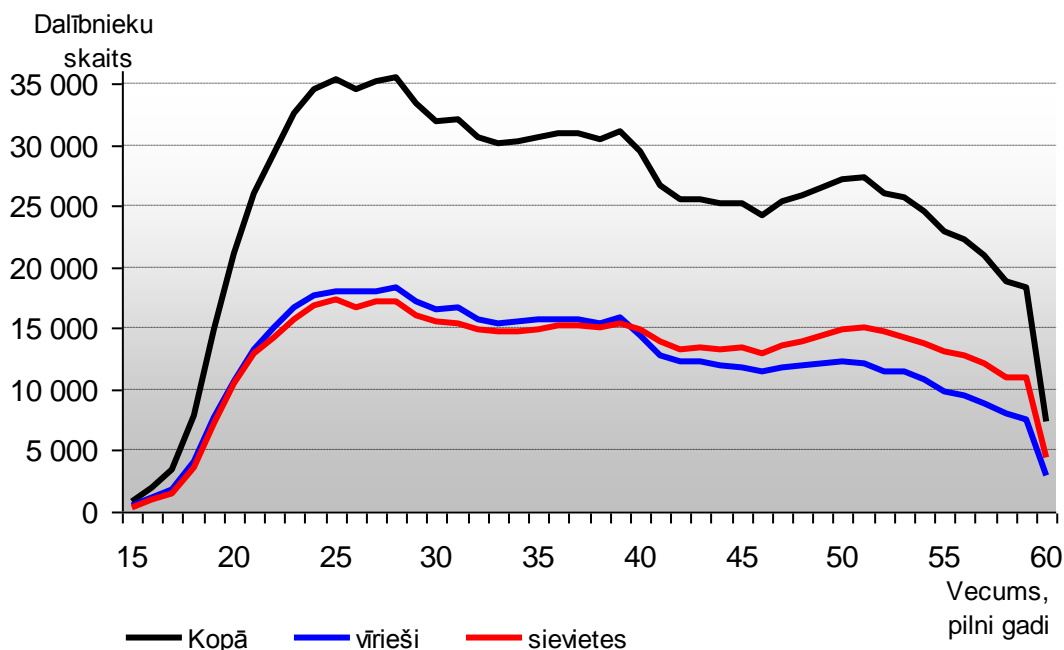
Valsts fondēto pensiju shēmas dalībnieku vidējais vecums ir 38,3 gadi; obligāto dalībnieku vidējais vecums ir 29,8 gadi, brīvprātīgo – 50 gadi. Obligātie dalībnieki ir vecumā līdz 40,5 gadiem, un visās vecuma grupās vīriešu skaits ir lielāks nekā sieviešu skaits. Savukārt brīvprātīgie dalībnieki ir vecāki par 40,5 gadiem, un šajā dalībnieku kategorijā sieviešu skaits ir lielāks nekā vīriešu skaits (skat. 3. att.). Lielā mērā to nosaka Latvijas



demogrāfiskā situācija: arī pastāvīgo iedzīvotāju vīriešu un sieviešu vecuma struktūrā redzams, ka vīriešu skaits ir lielāks nekā sieviešu skaits vecumā līdz 34 gadiem.<sup>1</sup>

3. attēls

VFPS dalībnieku skaita sadalījums pēc vecuma  
2011. gada 31. decembrī



Valsts fondēto pensiju shēmas dalībnieku skaita sadalījuma pēc vecuma (ar intervālu viens gads) detalizēta salīdzināšana ar LR Centrālās statistikas pārvaldes datiem par LR pastāvīgo iedzīvotāju vecuma struktūru atklāj, ka valsts fondēto pensiju shēmas dalībnieku skaits visos vecuma intervālos no 23 līdz 40 gadiem ir lielāks nekā iedzīvotāju skaits. Kopējā starpība starp valsts fondēto pensiju shēmas dalībnieku skaitu un LR pastāvīgo iedzīvotāju skaitu vecumā no 23 līdz 40 gadiem ir 60 tūkstoši. Tas nozīmē, ka vismaz 60 tūkstoši iedzīvotāju ir kļuvuši par pensiju 2. līmeņa dalībniekiem pirms 2011. gada tautas skaitīšanas un ir izbraukuši no Latvijas.

### Valsts fondēto pensiju shēmas dalībnieku līdzekļu pārvaldītāju izvēles analīze

2011. gadā 277 tūkstoši dalībnieku jeb 24,6% no tiem, kuri valsts fondēto pensiju shēmā bija reģistrēti 2010. gada 31. decembrī, ir veikuši ieguldījumu plāna maiņu (skat. 12. pielikumu). No visiem ieguldījumu plāna maiņu veikušajiem dalībniekiem 55% bija aktīvo, 31% - konservatīvo un 14% sabalansēto ieguldījumu plānu dalībnieki.

No visiem dalībniekiem, kuri ir veikuši ieguldījumu plāna maiņu, 50% dalībnieku ir izvēlējušies kādu no aktīvajiem, 36% – konservatīvajiem un 14% – sabalansētajiem ieguldījumu plāniem.

Ieguldījumu plānu maiņu rezultātā ievērojami samazinājies dalībnieku skaits IPAS „Finasta Asset Management” pārvaldītajos ieguldījumu plānos „Ekstra”, „Ekstra Plus”, „Komforts” un „Klasika”. „Finasta Asset Management” vienīgais īpašnieks ir Lietuvas „Finasta Holding”, kas saistīts ar „Snoras” banku. Dalībnieku aiziešanu no minētajiem ieguldījumu plāniem veicināja skandalozās publikācijas Latvijas un Lietuvas plašsaziņas līdzekļos 2011.

<sup>1</sup> <http://data.csb.gov.lv/DATABASE/Iedsoc/Ikgadējie%20statistikas%20dati/Iedzivotaji/Iedzivotaji.asp>  
Datubāzes izvēlnē „Gads” ir atlasīts 2011 (pārreķināts saskaņā ar 2011. gada tautas skaitīšanu)

gada rudenī par „Snoras” bankas darbības apturēšanu, naudas noplūdi un iespējamo bankas nacionalizāciju.

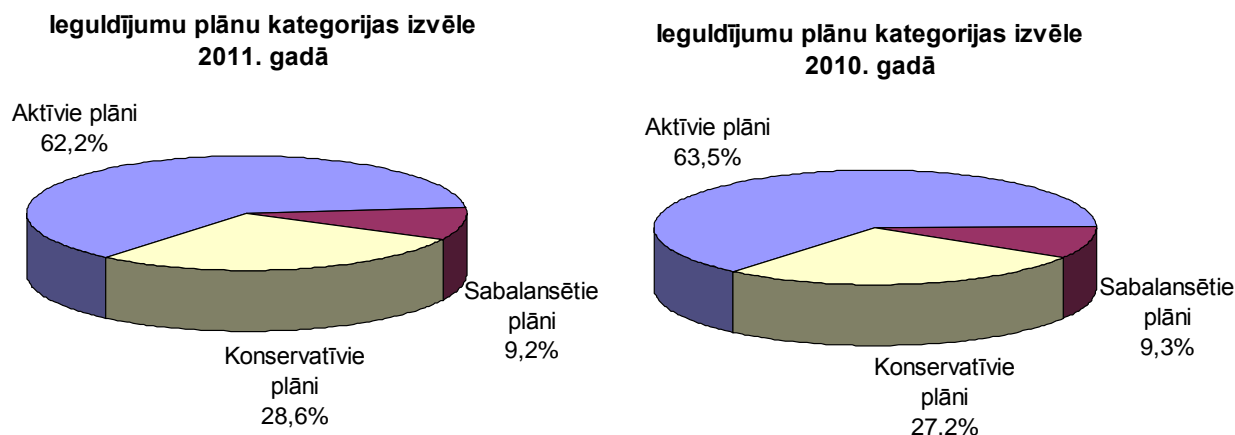
Visvairāk dalībnieku ir AS „Swedbank IPS” – 450,3 tūkstoši, IPAS „SEB Wealth Management” – 240,2 tūkstoši un IPAS „Citadele Asset Management” – 139,5 tūkstoši.

2. tabula

Valsts fondēto pensiju shēmas dalībnieku sadalījums pa ieguldījumu plāniem  
2011. gada 31. decembrī

Ieguldījumu plāns	Dalībnieku skaits						
	Pavisam	tai skaitā - brīvprātīgie			tai skaitā - obligātie		
		kopā	vīrieši	sievietes	kopā	vīrieši	sievietes
Swedbank pensiju IP „Dinamika”	364 514	110 160	52 136	58 024	254 354	126 099	128 255
SEB aktīvais plāns	118 258	48 392	22 600	25 792	69 866	35 621	34 245
SEB Eiropas plāns	14 594	6 682	2 937	3 745	7 912	4 004	3 908
Citadele Aktīvais pensiju plāns	87 578	33 589	14 752	18 837	53 989	27 438	26 551
NORVIK IP „Gauja”	28 656	10 656	4 184	6 472	18 000	8 554	9 446
Hipo Fondi IP „Rivjera”	16 325	5 514	2474	3040	10 811	5674	5137
Hipo Fondi IP „Safari”	14 098	4 940	2 298	2 642	9 158	4 999	4 159
Finasta PP „Ekstra”	3 880	1 511	675	836	2 369	1 205	1 164
LKB Finasta PP „Ekstra Plus”	15 086	6 046	2 811	3 235	9 040	4 946	4 094
DNB Aktīvais IP	28 213	7 666	3 940	3 726	20 547	11 720	8 827
GE Money PP „Džezs”	11 458	5 000	2 452	2 548	6 458	3 591	2 867
Nordea aktīvais IP	17 169	4 644	2 557	2 087	12 525	7 247	5 278
<b>Aktīvajos plānos, kopā</b>	<b>719 829</b>	<b>244 800</b>	<b>113 816</b>	<b>130 984</b>	<b>475 029</b>	<b>241 098</b>	<b>233 931</b>
SEB sabalansētais plāns	42 576	27 295	11 985	15 310	15 281	7 508	7 773
NORVIK IP „Venta”	18 965	11 323	4 339	6 984	7 642	3 470	4 172
Finasta PP „Komforts”	16 994	8 921	3 922	4 999	8 073	4 192	3 881
DNB Sabalansētais IP	27 254	13 644	6 664	6 980	13 610	7 581	6 029
<b>Sabalansētajos plānos, kopā</b>	<b>105 789</b>	<b>61 183</b>	<b>26 910</b>	<b>34 273</b>	<b>44 606</b>	<b>22 751</b>	<b>21 855</b>
Swedbank pensiju IP „Stabilitāte”	85 783	63 662	27 886	35 776	22 121	11 315	10 806
SEB Latvijas plāns	64 796	29 336	12 820	16 516	35 460	18 181	17 279
Citadele Universālais PP	51 912	25 467	10 833	14 634	26 445	13 543	12 902
NORVIK IP „Daugava”	21 272	10 773	4 224	6 549	10 499	5 699	4 800
Finasta konservatīvais IP	24 882	13 555	6 001	7 554	11 327	6 323	5 004
Hipo Fondi IP „Jūrmala”	25 576	10 869	4 416	6 453	14 707	7 863	6 844
Finasta PP „Klasika”	12 656	4 310	1 907	2 403	8 346	4 747	3 599
DNB Konservatīvais IP	24 493	10 894	5 189	5 705	13 599	7 609	5 990
GE Money PP „Blūzs”	12 748	7 433	3 599	3 834	5 315	3 204	2 111
Nordea konservatīvais IP	7 007	3 945	1 979	1 966	3 062	1 561	1 501
<b>Konservatīvajos plānos, kopā</b>	<b>331 125</b>	<b>180 244</b>	<b>78 854</b>	<b>101 390</b>	<b>150 881</b>	<b>80 045</b>	<b>70 836</b>
<b>Pavisam</b>	<b>1 156 743</b>	<b>486 227</b>	<b>219 580</b>	<b>266 647</b>	<b>670 516</b>	<b>343 894</b>	<b>326 622</b>

Ieguldījumu plāni, kuru prospektos paredzēta līdzekļu ieguldīšana akcijās līdz 50% no plāna līdzekļiem, tiek klasificēti par aktīvajiem plāniem, bet plāni, kuros akcijās tiek ieguldīts līdz 25% - par sabalansētajiem plāniem. Konservatīvo plānu prospektos līdzekļu ieguldīšana akcijās nav paredzēta.



Ieguldījumu plānus ar aktīvu ieguldījumu politiku ir izvēlējušies gados jaunāki valsts fondēto pensiju shēmas dalībnieki:

3. tabula

Dalībnieku vidējā vecuma sadalījums pa ieguldījumu plānu kategorijām

Plānu kategorija	Dalībnieku vidējais vecums, gadi
Aktīvie plāni	36,0
Sabalansētie plāni	42,3
Konservatīvie plāni	42,1

### Valsts fondēto pensiju shēmā reģistrēto dalībnieku iemaksas

No ienākumiem, kuri gūti 2011. gadā, valsts fondēto pensiju shēmā tika novirzīti 2% no personas sociālās apdrošināšanas iemaksu objekta. Pārskata periodā līdzekļu pārvaldītājiem pārvaldīšanā nodotas valsts fondēto pensiju shēmas dalībnieku iemaksas 68,1 milj. latu apmērā.

4. tabula

Dalībnieku iemaksas ieguldījumu plānos (kopā) 2011. gadā

Dalībnieku skaits 31.12.2011. pavisam	Dalībnieku skaits, kuriem ir bijušas iemaksas	Aktīvo dalībnieku īpatsvars	Iemaksas shēmā, LVL	Vidējā iemaksu summa uz 1 aktīvo dalībnieku, LVL / gadā
1 156 743	865 592	74,8%	68 056 086	78,62

Aktīvo valsts fondēto pensiju shēmas dalībnieku īpatsvars 4. tabulā parāda, cik procenti no ieguldījumu plānā reģistrētajiem dalībniekiem ir veikuši iemaksas 2011. gadā vismaz vienu reizi. Tādējādi šajā tabulā par aktīvajiem valsts fondēto pensiju shēmas dalībniekiem tiek uzskatīti arī tie dalībnieki, kuri pārskata periodā ir pensionējušies vai miruši un 2011. gada 31. decembrī vairs nav valsts fondēto pensiju shēmas dalībnieki. Pārējie valsts fondēto pensiju shēmas dalībnieki šajā periodā iemaksas nav veikuši. Salīdzinot ar iepriekšējiem gadiem, aktīvo valsts fondēto pensiju shēmas dalībnieku īpatsvars turpināja samazināties: 2010. gadā – 76,4%; 2009. gadā – 79,9%; 2008. gadā – 85,5%; 2007. gadā – 89%.

5. tabula

## Vidējā iemaksu summa (LVL) vienam dalībniekam

	2011. gadā	2010. gadā	2009. gadā	2008. gadā	2007. gadā	2006. gadā
<b>brīvprātīgajiem</b>	<b>84,74</b>	<b>82,85</b>	<b>200,65</b>	<b>322,25</b>	<b>143,74</b>	<b>59,62</b>
vīriešiem	87,80	86,83	201,85	336,94	150,25	63,01
sievietēm	82,34	79,78	199,73	310,84	138,82	57,17
<b>obligātajiem</b>	<b>73,88</b>	<b>75,39</b>	<b>176,94</b>	<b>267,18</b>	<b>113,50</b>	<b>47,16</b>
vīriešiem	79,78	83,25	188,33	290,66	123,59	51,86
sievietēm	67,93	67,64	165,59	243,38	103,74	42,72
<b>Kopā</b>	<b>78,92</b>	<b>78,93</b>	<b>188,23</b>	<b>292,21</b>	<b>126,93</b>	<b>52,66</b>

5. tabulā iekļauti tie aktīvie valsts fondēto pensiju shēmas dalībnieki, kuri 2011. gadā veikuši iemaksas vismaz vienu reizi, un kuri piedalījās valsts fondēto pensiju shēmā 2011. gada 31. decembrī. 2011. gadā viena aktīvā valsts fondēto pensiju shēmas dalībnieka vidējā iemaksu summa, salīdzinot ar iepriekšējo gadu (skat. 5. tabulu), gandrīz nav mainījies un ir 78,92 lati. Brīvprātīgo valsts fondēto pensiju shēmas dalībnieku vidējās iemaksas 2011. gadā bija par 15% lielākas nekā obligāto valsts fondēto pensiju shēmas dalībnieku iemaksas.

### Valsts fondēto pensiju shēmas dalībnieku kustība

Pārskata periodā pavisam valsts fondēto pensiju shēmā reģistrēti 37,4 tūkstoši jaunu dalībnieku, no tiem 12,6 tūkstoši izvēlējās Swedbank pensiju ieguldījumu plānu „Dinamika”, 3,2 tūkstoši – SEB aktīvo plānu, 2,8 tūkstoši – SEB Latvijas plānu un 2,7 tūkstoši - Swedbank pensiju ieguldījumu plānu „Stabilitāte” (skat. 11. pielikumu).

Personas dalība valsts fondēto pensiju shēmā tiek pārtraukta, kad VSAA ir saņēmusi informāciju par valsts fondēto pensiju shēmas dalībnieka nāvi, valsts fondēto pensiju shēmas dalībnieka iesniegumu, kurā izteikta vēlme uzkrāto kapitālu valsts fondēto pensiju shēmā pievienot nefondētajam kapitālam, vai Eiropas Savienības institūcijas pieprasījumu par valsts fondēto pensiju shēmas dalībnieka vēlmi nodot Latvijas valsts pensiju sistēmā uzkrāto pensijas kapitālu Eiropas Savienības pensiju shēmai. Pārskata periodā reģistrēti 3 735 mirušie VFPS dalībnieki, 1 373 VFPS dalībnieki izmantojuši tiesības saņemt vecuma pensiju, kuras aprēķinā ņemts vērā valsts fondēto pensiju shēmā uzkrātais kapitāls, bet 9 personas pievienojušās Eiropas Savienības pensiju shēmai.

### Valsts fondēto pensiju shēmas dalībnieku vidējā pensijas kapitāla izmaiņu analīze

Valsts fondēto pensiju shēmas dalībnieka uzkrātā pensijas kapitāla lielums ir atkarīgs no trim faktoriem: veikto iemaksu apmēra, dalības ilguma valsts fondēto pensiju shēmā un izvēlētajā ieguldījumu plāna darbības rezultātiem. Minēto faktoru ietekme uz uzkrātā kapitāla lielumu ir saskatāma, analizējot Valsts fondēto pensiju shēmas darbības rezultātus, kuri apkopoti 6. tabulā.

Valsts fondēto pensiju shēmas galvenais mērķis ir palielināt ienākumu atvietošanu vecumdienās, tādēļ īpaša interese ir par to, kā ir veicies tiem valsts fondēto pensiju shēmas dalībniekiem, kuri ir izvēlējušies saņemt vecuma pensiju un līdz ar to arī pārtraukt dalību valsts fondēto pensiju shēmā. Likumā „Par valsts pensijām” ir noteikts, ka pensijas piešķiršanai nepieciešamais vecums ir 62 gadi, bet vecākajiem valsts fondēto pensiju shēmas dalībniekiem šobrīd ir tikai 60 gadi. Tas nozīmē, ka visi tie dalībnieki, kuri ir

izstājušies no valsts fondēto pensiju shēmas sakarā ar vecuma pensijas pieprasīšanu, ir personas, kurām bija tiesības saņemt vecuma pensiju ātrāk ar atvieglotiem noteikumiem (kuras ir strādājušas darbos ar kaitīgiem un smagiem darba apstākļiem, politiski represētie, invalīdi uz mūžu, daudz bērnu mātes u.c.) vai personas, kuras izmantojušas priekšlaicīgās pensionēšanās iespējas.

2011. gada laikā pavisam 1 373 valsts fondēto pensiju shēmas dalībnieki pieprasīja vecuma pensiju. Šo personu vidējais dalības ilgums valsts fondēto pensiju shēmā bija 6 gadi un 3 mēneši, kas jau ir pietiekami ilgs laiks, lai varētu izdarīt secinājumus par gūtajiem rezultātiem valsts fondēto pensiju shēmā vidēji uz vienu dalībnieku:

- \* visā dalības laikā ir iemaksāti 742,30 lati,
- \* uzkrātais pensijas kapitāls ir 844,92 lati,
- \* iegūtā peļņa ir 102,62 lati jeb 13,8%.

6. tabula

Dalības ilgums shēmā (pilni gadi)	Dalībnieku skaits	Kopējās iemaksas*		Uzkrātais kapitāls		Uzkrātā kapitāla pieaugums pret iemaksām, %
		visiem dalībniekiem, LVL	vidēji uz 1 dalībnieku, LVL	visiem dalībniekiem, LVL	vidēji uz 1 dalībnieku, LVL	
<b>Kopā visi ieguldījumu plāni:</b>						
līdz 1 gadam	<b>35 345</b>	362 559	10,26	363 321	10,28	0,21%
1	<b>31 171</b>	1 596 835	51,23	1 594 649	51,16	-0,14%
2	<b>31 844</b>	3 344 696	105,03	3 419 245	107,37	2,23%
3	<b>60 412</b>	12 617 318	208,85	13 914 406	230,33	10,28%
4	<b>98 582</b>	37 807 537	383,51	41 618 037	422,17	10,08%
5	<b>126 182</b>	62 477 728	495,14	68 866 831	545,77	10,23%
6	<b>134 728</b>	82 451 906	611,99	91 254 232	677,32	10,68%
7	<b>132 349</b>	100 211 429	757,18	111 348 110	841,32	11,11%
8	<b>142 395</b>	132 779 587	932,47	148 470 557	1 042,67	11,82%
9	<b>73 449</b>	61 661 087	839,51	68 838 288	937,23	11,64%
10	<b>290 286</b>	290 127 708	999,45	326 576 315	1 125,02	12,56%
<b>Kopā</b>	<b>1 156 743</b>	<b>785 438 390</b>	<b>679,01</b>	<b>876 263 991</b>	<b>757,53</b>	<b>11,56%</b>

\*Kopējās iemaksas uzrādītas tiem dalībniekiem, kuri bija reģistrēti valsts fondēto pensiju shēmā 2011. gada 31. decembrī. Valsts fondēto pensiju shēmas darbības laikā mirušo un pensijā aizgājušo dalībnieku iemaksas un uzkrātais kapitāls šajā tabulā nav iekļauts.

### Valsts fondēto pensiju shēmas darbības rezultāti

2011. gads pasaules finanšu tirgiem un arī Latvijas pensiju 2. līmeņa līdzekļu pārvaldītājiem izvērtās kā trausmainākais kopš 2008. gada finanšu krīzes. Atsevišķu Eiropas valstu ekonomiskās problēmas bija aktuālas visu gadu. Mērena obligāciju un akciju cenu palielināšanās tendence saglabājās aptuveni līdz gada vidum, kad to pārtrauca vairāku valdību parāda problēmas saasinājums. Gada sākumā nopietnas bažas pastāvēja tikai par Grieķijas, Īrijas, Spānijas un Portugāles maksātnespēju, bet gada otrajā pusē šo valstu grupā tika ierindota arī Itālija, un radās bažas pat par Francijas drošību no investīciju viedokļa. Augusta sākumā starptautiskā kredītreitingu aģentūra Standard & Poor's pieņēma bezprecedenta lēmumu par ASV kredītreitinga pazemināšanu, pamatojot to ar šaubām par ASV valdības spēju izstrādāt efektīvu ilgtermiņa budžeta sabalansēšanas plānu. Otra valdību parāda krīze uzliesmoja Eirozonā, kad izplatījās spekulācijas par Grieķijas bankrotu un pat par eiro sabrukšanu nākotnē. Šādas spekulācijas izraisīja eiro valūtas vērtības kritumu, kā arī akciju, attīstības valstu parāda vērtspapīru un uzņēmumu obligāciju cenu kritumu. Latvijas obligāciju tirgu novembrī satricināja Krājbankas krahs. Tas negatīvi

ietekmēja Latvijas eiro obligāciju cenas. Pēc ekspertu vērtējuma 2011. gada rudenī pasaules finanšu tirgi dzīvoja 2008. gadam līdzīga sabrukuma gaidās.

2011. gada beigās līdzekļu pārvaldītāju pārvaldījumā esošo ieguldījumu plānu neto aktīvi bija 876 263 991 lats. Valsts fondēto pensiju shēmas saistību apmērs bija salīdzinoši neliels – 2 786 472 lati (skat. 9.c pielikumu). Finanšu ieguldījumu apmērs bija 804 336 107 lati – 1,1 reizes lielāks nekā 2010. gada 31. decembrī.

Nepārtrauktā spriedzes situācija ar Eiropas valstu parādiem pārskata gadā ieguldījumu struktūrā izraisīja būtiskas izmaiņas. Termiņnoguldījumu īpatsvars samazinājās gandrīz divas reizes: no 33,1% 2010. gada beigās līdz 17,7% 2011. gada beigās. Būtiski palielinājās ieguldījumu īpatsvars vērtspapīros ar zemu riska pakāpi: 46,8% no ieguldījumu kopsummas jeb 375,7 milj. latu bija ieguldīti valsts un pašvaldību parāda vērtspapīros un komercsabiedrību vērtspapīros ar fiksētu ienākuma likmi; sal. 2010. gada beigās – 34,9% no ieguldījumu kopsummas (skat. 5. attēlu).

Pārskata gadā tika būtiski palielināti VFPS līdzekļu ieguldījumi pozīcijā „valdību obligācijas un parādzīmes”: no 176 milj. latu 2010. gada beigās līdz 301 milj. latu 2011. gada beigās (jeb no 23,7% līdz 37,6%); tai skaitā arī Latvijas Republikas valsts obligācijās un tām pielīdzināmajos vērtspapīros: no 156 milj. latu līdz 237 milj. latu. Lai diversificētu riskus, veikti ieguldījumi arī Vācijas (4,6 milj. latu) un Lietuvas (50,3 milj. latu) valsts eiro obligācijās. VFPS līdzekļi netika ieguldīti eirozonas parādu krīzē cietušo valstu vērtspapīros, līdz ar to krīze pensiju 2. līmeni tieši nav skārusi.

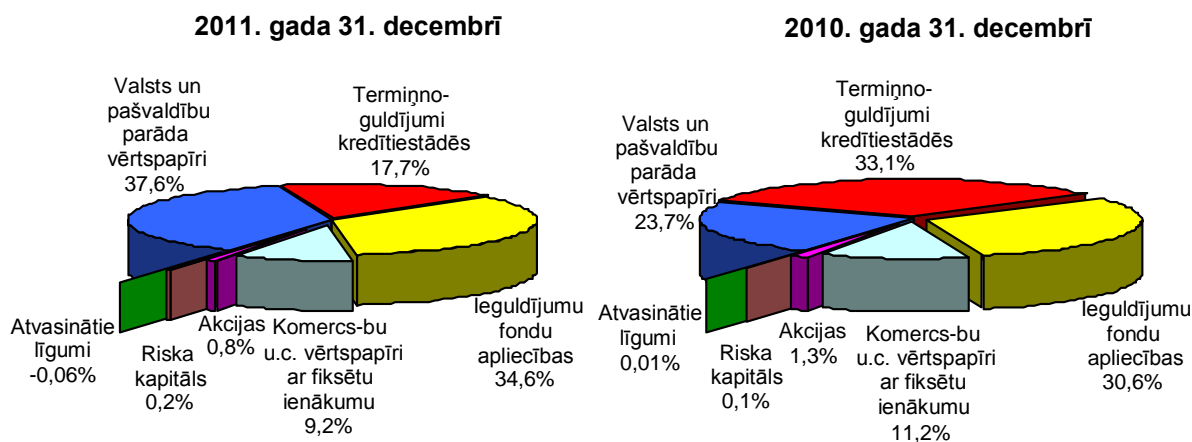
Komercsabiedrību vērtspapīros ar fiksētu ienākuma likmi ieguldīti 74,5 milj. latu jeb 9,2% (2010. gada beigās – 11,2%). Ieguldījumu apjoms Latvijas komercsabiedrību emitētajos vērtspapīros bija 6 milj. latu un salīdzinājumā ar iepriekšējā gada beigām (2010. gadā 21 milj. latu) ir krasi samazinājies.

2011. gadā ieguldīto līdzekļu īpatsvars ieguldījumu fondu ieguldījumu apliecībās pieauga līdz 34,6% no ieguldījumu kopsummas (2010. gada beigās – 30,6% no ieguldījumu kopsummas).

Ieguldīto līdzekļu īpatsvars akcijās un riska kapitālā ir nedaudz samazinājies: no 1,4% iepriekšējā gada beigās līdz 1,0% 2011. gada beigās.

## 5. attēls

### Līdzekļu pārvaldītāju ieguldījumu plānu ieguldījumu portfeļa struktūra pa ieguldījumu veidiem



Aktīvo un sabalansēto ieguldījumu plānu pārvaldnieki ir konsekventi ieturējuši piesardzīgu ieguldījumu stratēģiju kapitāla vērtspapīros (skat. 6. attēlu). Tas skaidrojams ar situāciju pasaules finanšu tirgos: investori uz ASV un Eirozonas parādu krīzēm reaģēja ar

masveidīgu riska samazināšanu portfeļos, kas izraisīja akciju cenu kritumu. Praktiski visi akciju tirgi 2011. gadu noslēdza ar negatīvu rezultātu.

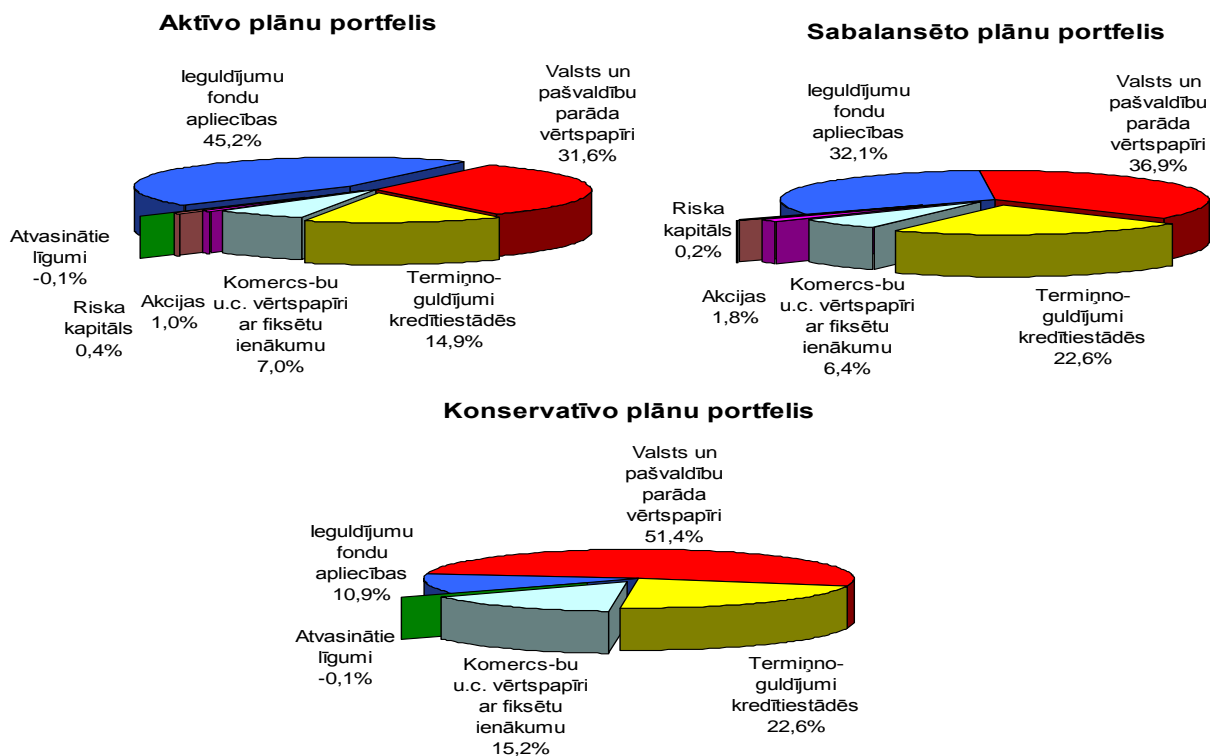
Tikai diviem ieguldījumu plāniem ieguldījumu īpatsvars akcijās un citos vērtspapīros ar nefiksētu ienākumu pārskata perioda beigās bija lielāks par desmit procentiem: NORVIK ieguldījumu plānam „Gauja” – 16,2% un NORVIK ieguldījumu plānam „Venta” – 13,8 % no ieguldījumu kopsummām. Ieguldījumi akcijās tiek veikti arī netieši, ieguldot ieguldījumu fondos.

Pārskata periodā tika turpināta 2010. gadā uzsāktā valsts fondēto pensiju shēmas līdzekļu ieguldīšana riska kapitāla tirgū. Riska kapitāls ir investīciju instruments, kas koncentrējas uz maza vai vidēja lieluma uzņēmumu finansēšanu, investējot to pamatkapitālā, kā arī uzņēmumu attīstībā. Tas ir kapitāls, ko sniedz uzņēmumiem, kuri vai nu atrodas jaunu produktu vai pakalpojumu izstrādes sākumstadijā, vai arī paplašinās. Specifiskā ieguldījumu stratēģija, kas vērsta uz ieguldījumu veikšanu atsevišķu uzņēmumu kapitāla daļās, tai skaitā arī to uzņēmumu kapitāla daļās, kuri nav iekļauti fondu biržu oficiālajos vai tiem pielīdzināmos sarakstos, iekļauj sevī īpašus riskus, it īpaši – likviditātes, juridisko, informācijas un politisko risku.

Pieci līdzekļu pārvaldītāji – AS „IPS „Hipo Fondi””, IPAS „Finasta Asset Management”, IPAS „Citadele Asset Management”, „Swedbank IPS” AS un IPAS „DNB Asset Management” – uzskatīja, ka investīcijām riska kapitālā labākais brīdis ir ekonomiskās krīzes beigas un izaugsmes sākumposms, tāpēc investēšana Baltijas uzņēmumos nākotnē var nest ļoti labu peļņu. Vienlaicīgi apzinoties augsto riska līmeni, kopējais ieguldījumu apjoms riska kapitālā 2011. gada beigās bija mazs: 2 milj. latu jeb 0,2% no visiem VFPS finanšu ieguldījumiem. Galvenokārt šie ieguldījumi veikti ar riska kapitāla fonda „BaltCap Latvia Venture Capital Fund” (kurš izveidots, lai Latvijā īstenotu Eiropas Investīciju fonda administrēto Konkurētspējas un inovāciju programmu) un ar riska kapitāla fonda „Otrais Eko Fonds” (kurš ir veidots ar ES struktūrfondu un Latvijas valsts finansējuma, kā arī ar privāto investoru atbalstu) starpniecību.



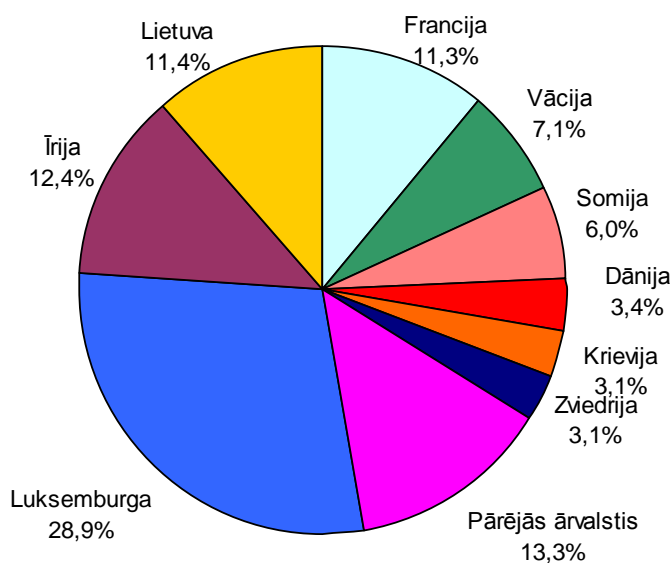
Līdzekļu pārvaldītāju ieguldījumu plānu ieguldījumu portfeļa struktūra pa plānu prospektu veidiem



2011. gada 31. decembrī Latvijā bija ieguldīti 355,26 milj. latu, bet 449,08 milj. latu - 30 citās valstīs, kā arī starptautiskas finanšu institūcijas (*European Investment Bank*) emitētajos vērtspapīros. Pirmo reizi valsts fondēto pensiju shēmas darbības vēsturē finanšu līdzekļu ieguldījumu daļa Latvijā ir samazinājusies zem 50% robežas. Atšķirībā no dažiem iepriekšējiem gadiem, kad shēmas finanšu līdzekļu ieguldījumu daļa Latvijā svārstījās robežās no 56% līdz 64%, 2011. gada beigās tā bija 44,2%.

Piecpadsmit ieguldījumu plāniem ārvalstu ieguldījumu daļas plāna portfelī bija lielākas par 50%. Vislielākās ārvalstu ieguldījumu daļas bija abiem Nordea ieguldījumu plāniem – 91%, tiem seko SEB Eiropas ieguldījumu plāns – 77%, Finasta konservatīvais ieguldījumu plāns – 73%, GE Money pensiju plāns „Džezs” – 69%, GE Money pensiju plāns „Blūzs” – 68% un SEB Aktīvais ieguldījumu plāns – 67%.

**Valsts fondēto pensiju shēmas līdzekļu ģeogrāfiskais izvietojums ārvalstīs  
2011. gada 31. decembrī**

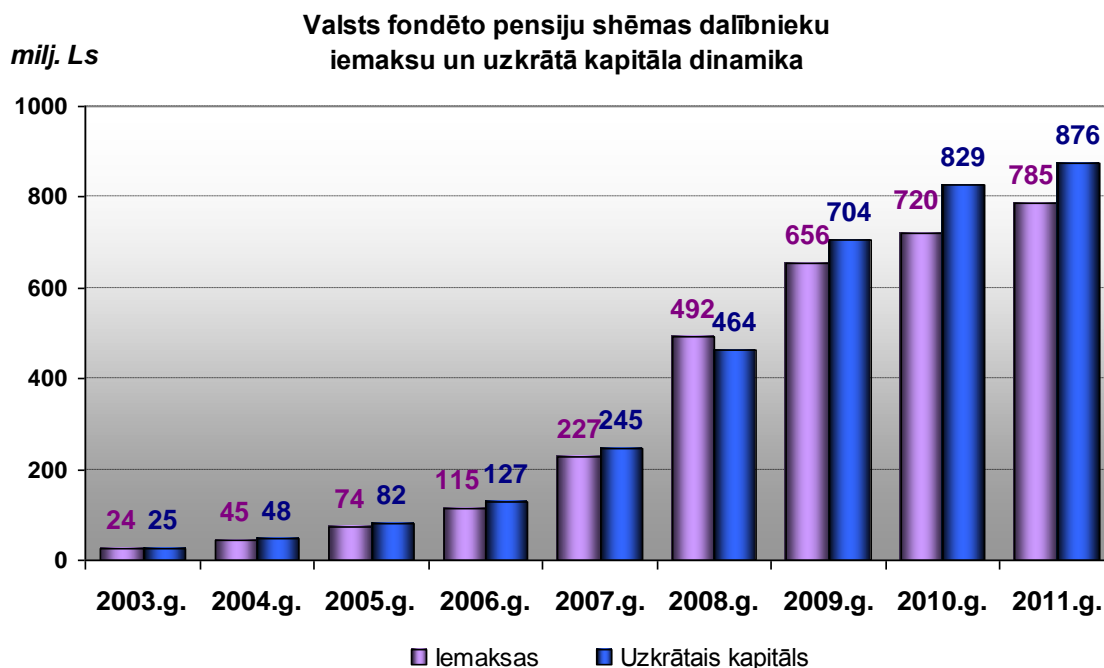


No visiem līdzekļiem, kas izvietoti ārvalstīs, 60,8% ieguldīti dažādu ieguldījumu fondu ieguldījumu apliecībās, 15,2% komercsabiedrību parāda vērtspapīros ar fiksētu ienākumu likmi, 14,4% dažādu valstu, galvenokārt, Lietuvas, Vācijas, Ungārijas un Polijas valdību obligācijās, 1,3% akcijās un 8,3% termiņnoguldījumos kredītiestādēs.

Ieguldījumi ārvalstīs veikti astoņās dažādās valūtās, pārsvarā – EUR. 2011. gada beigās ieguldījumu īpatsvars eiro valūtā sasniedza 61% no kopējā ieguldījumu apjoma (skat. 9.f pielikumu). Saskaņā ar Valsts fondēto pensiju likumu ieguldījumi eiro ir pielīdzināti latu ieguldījumiem, kas ļauj būtiski palielināt ieguldījumu diversifikāciju, jo investīciju iespējas eiro ir krietni plašākas nekā latos.

Valsts fondēto pensiju shēmas dalībnieku iemaksu un uzkrātā kapitāla dinamika (gada beigās) dota 8. attēlā.

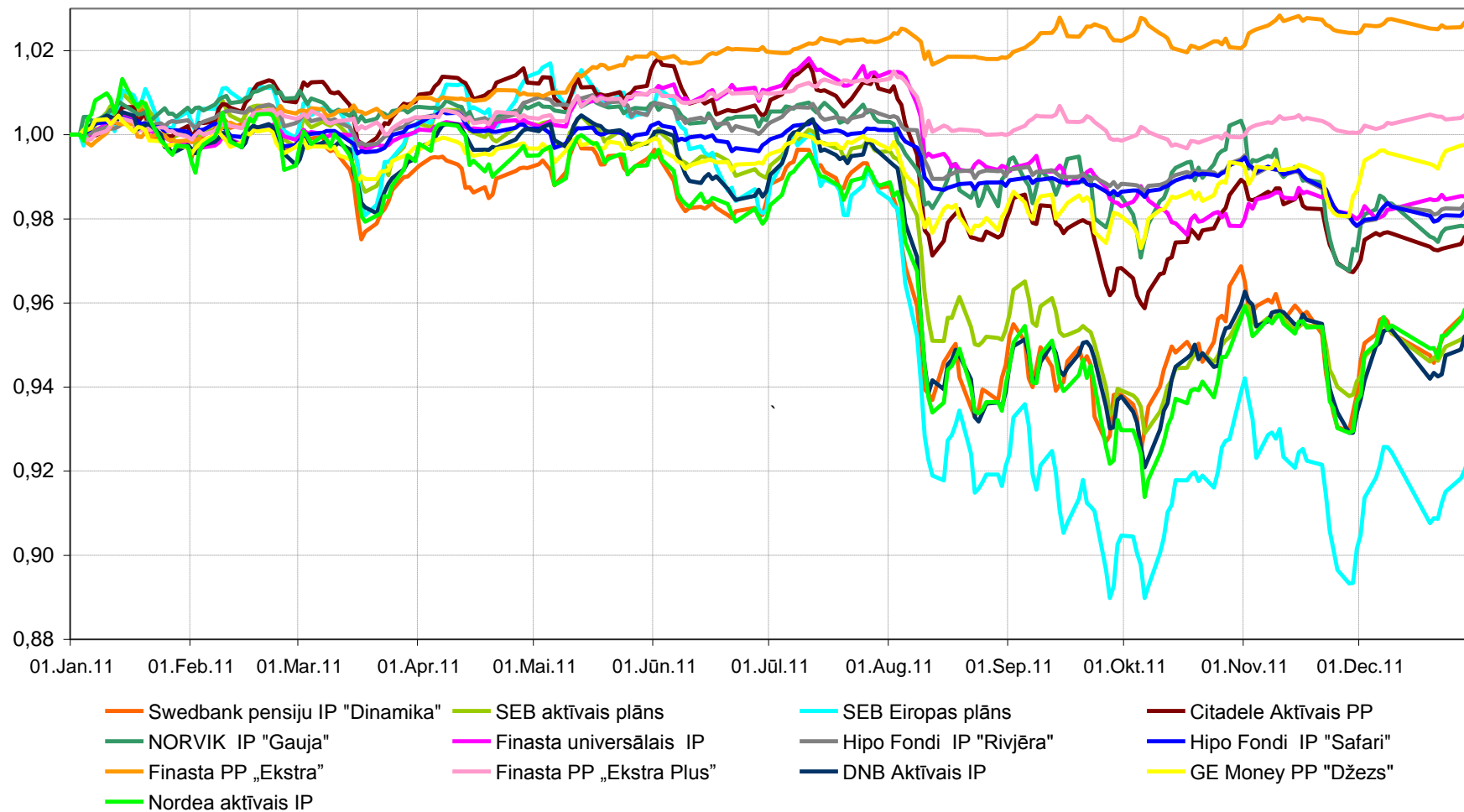
Valsts fondēto pensiju shēmā uzkrātais kapitāls veidojas no iemaksām un no līdzekļu pārvaldītāju pārvaldīto ieguldījumu plānu darbības rezultātiem – peļņas vai zaudējumiem. 2011. gada beigās sasniegta 91 milj. latu liela peļņa kopš valsts fondēto pensiju shēmas darbības sākuma (kopš 2001. gada 1. jūlija).



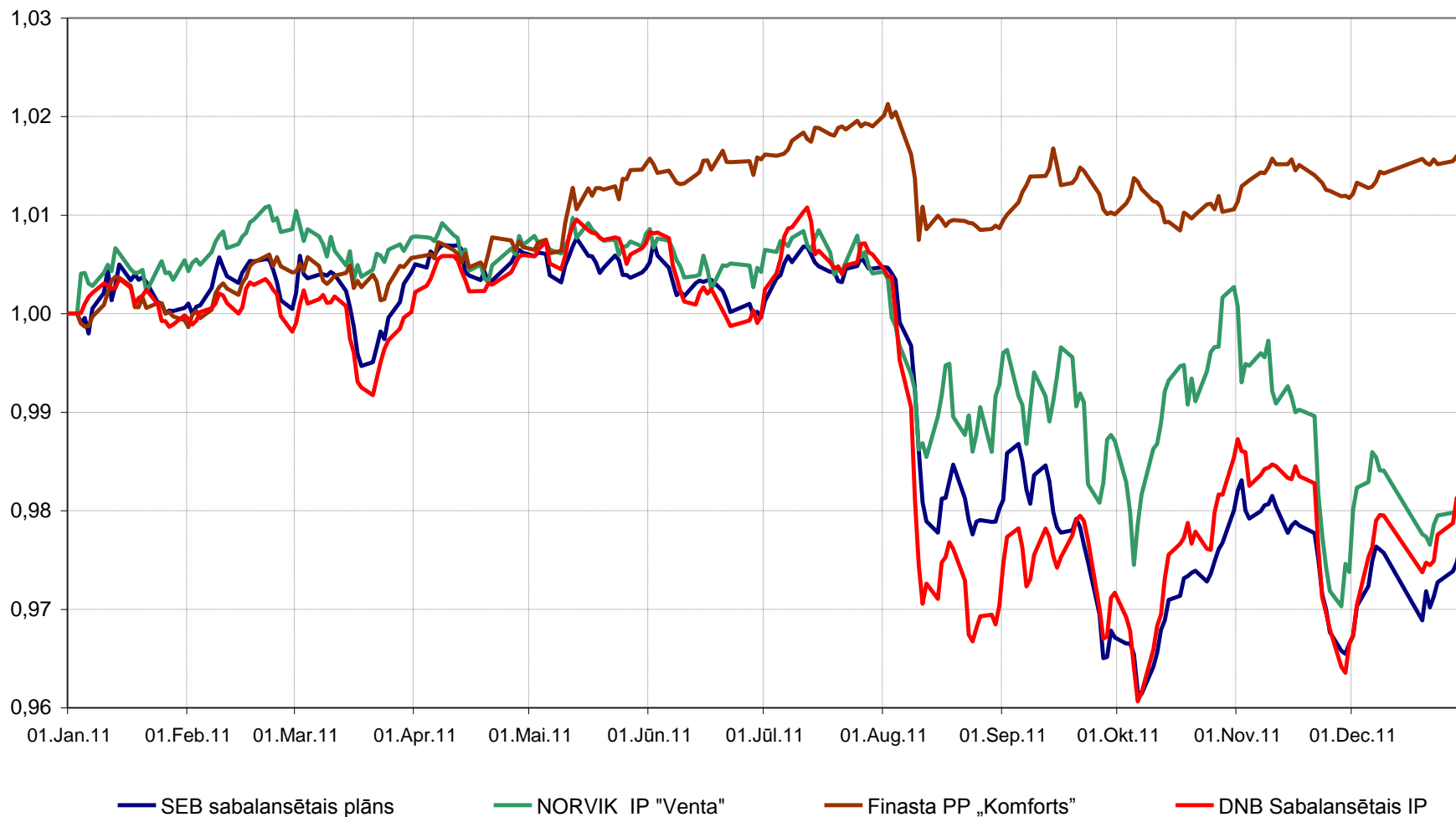
Līdzekļu pārvaldītāji katru darba dienu veic ieguldījumu plāna līdzekļu novērtēšanu, pamatojoties uz turētājbankas sniegto informāciju par plāna līdzekļu (vērtspapīru portfeļa, naudas kontu un citas mantas) stāvokli. Līdzekļu pārvaldītāji aprēķina ieguldījumu plānu līdzekļu vērtību kā plāna aktīvu vērtības un saistību vērtības starpību. Ieguldījumu plāna daļas vērtība ir plāna līdzekļu vērtības daļējums ar plānā reģistrēto daļu skaitu, un tā tiek noapaļota ar precizitāti līdz septiņām zīmēm aiz komata.

Ieguldījumu plānu darbības rezultātus var salīdzināt, izmantojot līknes, kas atspoguļo ieguldījumu plānu daļu vērtības dinamiku pārskata periodā (skat. 9. att.). Ieguldījumu plāniem ir atšķirīgi darbības uzsākšanas datumi, tāpēc, lai atvieglotu vizuālo interpretāciju, plānu daļu vērtība tika normalizēta: visiem ieguldījumu plāniem daļu vērtība tika pārrēķināta, pieņemot, ka pārskata perioda sākumā tās vērtība bija viens lats.

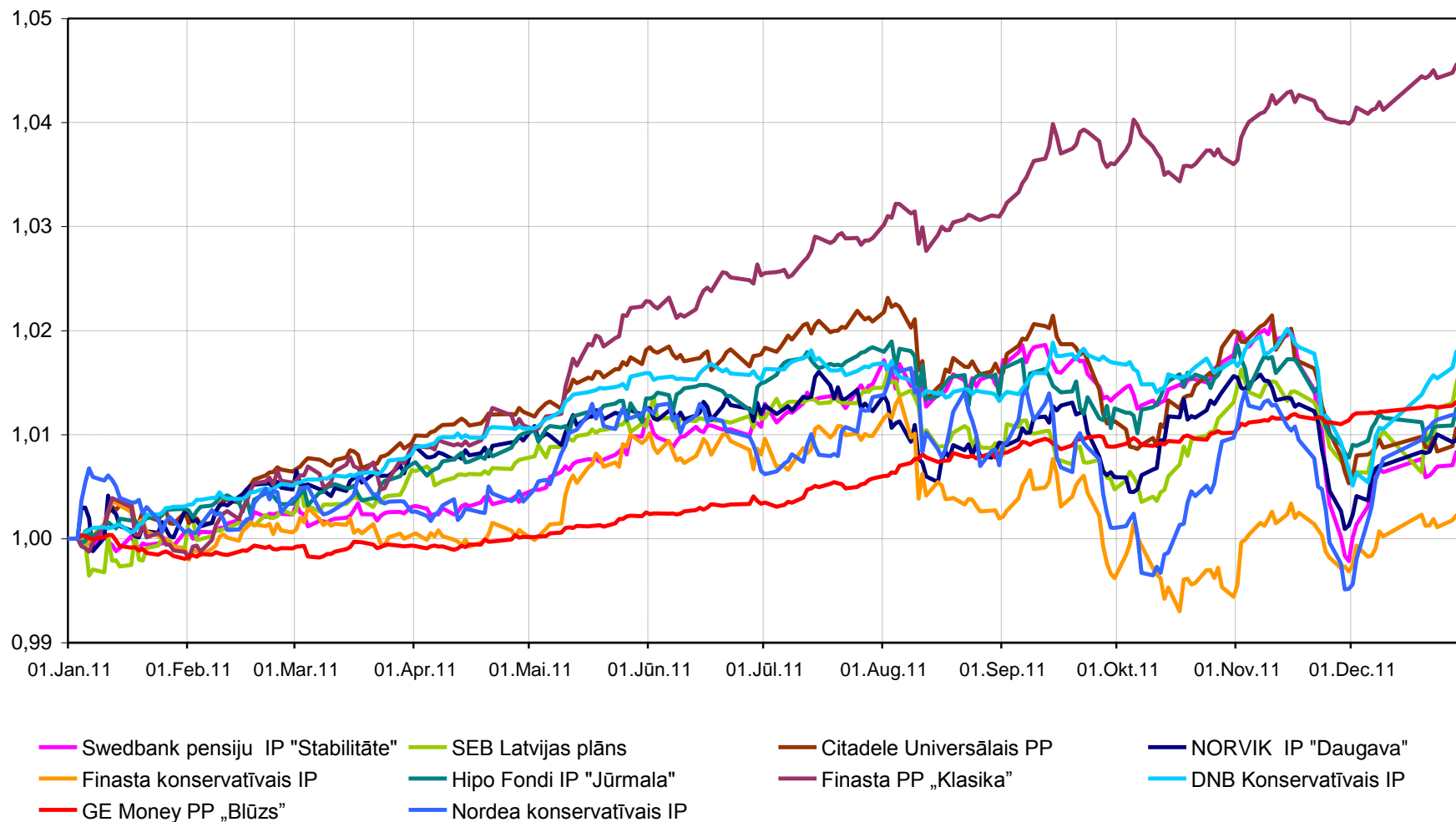
leguldījumu plānu daļas vērtības dinamika 2011. gadā (aktīvie plāni)



leguldījumu plānu daļas vērtības dinamika 2011. gadā (sabalansētie plāni)



leguldījumu plānu daļas vērtības dinamika 2011. gadā (konservatīvie plāni)



Izmantojot datus par ieguldījumu plāna daļas vērtību, tiek aprēķināts ienesīgums dažādos periodos, kas izteikts gada procentos. Plāna ieguldījumu ienesīgumu aprēķina kā plāna daļas vērtības izmaiņas pārskata periodā attiecību pret tās vērtību perioda sākumā, izsakot to gada procentos (pieņemot, ka gadā ir 365 dienas).

7. tabula

Ieguldījumu plānu darbības rezultāti

Ieguldījumu plāni pēc ieguldījumu politikas	Darbības uzsākšanas datums	Ienesīgums 2009.gadā, % gadā	Ienesīgums 2010.gadā, % gadā	Ienesīgums 2011.gadā, % gadā	Ienesīgums kopš darbības sākuma, % gadā	Neto aktīvu vērtība, LVL 31.12.2011	Tirgus daļa pēc neto aktīvu vērtības
<b>Konservatīvie plāni (nav paredzēts ieguldīt akcijās):</b>							
Swedbank pensiju IP „Stabilitāte”	07.01.2003	9,83%	4,53%	1,23%	3,52%	68 950 377	7,87%
Citadele Universālais PP	07.01.2003	9,31%	9,18%	1,40%	4,46%	42 474 149	4,85%
NORVIK IP „Daugava”	21.01.2003	8,80%	8,11%	1,15%	3,48%	11 036 068	1,26%
Finasta PP „Klasika”	19.08.2004	13,38%	7,70%	4,73%	4,44%	6 625 321	0,76%
Finasta konservatīvais IP	21.01.2003	10,91%	7,26%	0,37%	4,24%	12 619 314	1,44%
Hipo Fondi IP „Jūrmala”	09.01.2004	11,45%	5,04%	1,32%	3,10%	16 678 236	1,90%
DNB Konservatīvais IP	02.03.2005	9,25%	7,23%	1,83%	4,71%	21 528 514	2,46%
SEB Latvijas plāns	07.01.2003	10,07%	5,99%	2,13%	4,89%	48 902 739	5,58%
GE Money PP „Blūzs”	30.06.2006	4,81%	2,02%	1,30%	3,05%	6 550 974	0,75%
Nordea konservatīvais IP	04.03.2009	-	1,14%	0,89%	0,96%	8 942 691	1,02%
<b>Kopā konservatīvie plāni *</b>		<b>9,51%</b>	<b>6,07%</b>	<b>1,54%</b>		<b>244 308 383</b>	<b>27,89%</b>
<b>Sabalansētie plāni (akcijās drīkst ieguldīt līdz 25%):</b>							
SEB sabalansētais plāns	07.01.2003	10,34%	6,58%	-2,04%	4,01%	37 449 288	4,27%
Finasta PP „Komforts”	15.08.2006	11,80%	6,77%	1,81%	3,71%	9 077 792	1,04%
NORVIK IP „Venta”	25.11.2003	12,20%	6,51%	-1,94%	3,15%	10 151 731	1,16%
DNB Sabalansētais IP	01.03.2005	10,00%	8,42%	-1,91%	3,71%	25 537 959	2,91%
<b>Kopā sabalansētie plāni *</b>		<b>10,82%</b>	<b>7,07%</b>	<b>-1,56%</b>		<b>82 216 770</b>	<b>9,38%</b>
<b>Aktīvie plāni (akcijās drīkst ieguldīt līdz 50%):</b>							
Swedbank pensiju IP „Dinamika”	07.01.2003	20,84%	10,18%	-3,83%	2,72%	271 378 525	30,97%
SEB aktīvais plāns	07.01.2003	10,49%	7,26%	-4,47%	3,77%	95 489 147	10,90%
Citadele Aktīvais PP	07.01.2003	9,07%	12,06%	-2,14%	5,15%	69 420 306	1,47%
SEB Eiropas plāns	07.01.2003	7,65%	8,38%	-7,32%	3,18%	12 888 736	7,92%
Finasta PP „Ekstra”	19.08.2004	15,01%	7,31%	2,83%	4,68%	2 480 695	0,28%
NORVIK IP „Gauja”	05.11.2003	19,24%	7,09%	-2,12%	4,46%	14 857 963	1,70%
Hipo Fondi IP „Safari”	19.06.2003	11,93%	5,87%	-1,64%	5,32%	9 804 592	1,12%
Hipo Fondi IP „Rivjera”	25.06.2003	14,88%	5,03%	-1,52%	2,89%	9 725 723	1,11%
DNB Aktīvais IP	01.03.2005	10,63%	9,47%	-4,89%	3,19%	24 743 995	2,82%
Finasta PP „Ekstra Plus”	15.08.2006	13,68%	7,61%	0,61%	2,57%	7 797 486	0,89%
GE Money PP „Džezs”	15.06.2006	7,38%	3,90%	-0,16%	1,65%	6 612 789	0,75%
Nordea aktīvais IP	04.03.2009	-	6,46%	-4,08%	1,57%	24 538 881	2,80%
<b>Kopā aktīvie plāni *</b>		<b>15,05%</b>	<b>9,30%</b>	<b>-4,14%</b>		<b>549 738 838</b>	<b>62,73%</b>
<b>KOPĀ visi plāni *</b>		<b>13,31%</b>	<b>8,28%</b>	<b>-2,31%</b>		<b>876 263 991</b>	<b>100,0%</b>

\* vidējais svērtais ienesīgums pēc attiecīgās kategorijas ieguldījumu plānu neto aktīvu vērtības, % gadā.

Līdz ar negatīvajām svārstībām pasaules finanšu tirgos atsevišķu pensiju 2. līmeņa aktīvo un sabalansēto ieguldījumu plānu dalībnieku uzkrātais kapitāls aizvadītajā gadā sāka sarukt. Visu ieguldījumu plānu vidējais ienesīgums pārskata periodā bija -2,31% gadā, svārstoties robežās no -7,32% līdz +4,73%. Vidējais svērtais ienesīgums konservatīvajiem ieguldījumu plāniem bija +1,54% gadā, ieguldījumu plāniem ar sabalansētu ieguldījumu politiku -1,56% gadā un aktīvajiem ieguldījumu plāniem -4,14% gadā.

Vislabākie rezultāti 2011. gadā ir bijuši Finasta pensiju plānam „Klasika” ar ienesīgumu 4,73%, Finasta pensiju plānam „Ekstra” ar 2,83% un SEB Latvijas plānam ar 2,13% ienesīgumu.

Ņemot vērā to, ka 2011. gada inflācija bija 4,0%, tikai vienam ieguldījumam – Finasta pensiju plānam „Klasika” – ir izdevies nodrošināt reālu pensijas kapitāla pieaugumu valsts fondēto pensiju shēmas dalībniekiem šajā gadā.



## **ZIŅOJUMS PAR VSAA DIREKTORA ATBILDĪBU**

VSAA direktors ir atbildīgs par valsts fondēto pensiju shēmas darbības pārskata sagatavošanu, kas sniedz patiesu un skaidru priekšstatu par valsts fondēto pensiju shēmas pārvaldi, veiktajām iemaksām un līdzekļu pārskaitījumiem, kā arī par valsts fondēto pensiju shēmas dalībnieku kontu uzskaites atbilstību normatīvo aktu prasībām, kas patiesi atspoguļo valsts fondēto pensiju shēmas finansiālo stāvokli pārskata gada beigās, darbības rezultātus, kā arī naudas plūsmu par šo gadu.

VSAA direktors apstiprina, ka, sastādot valsts fondēto pensiju shēmas darbības 2011. gada finanšu pārskatu no 34. līdz 58. lappusei, tika izmantotas atbilstošas grāmatvedības uzskaites metodes, un to lietojums bija konsekvents. Direktors apstiprina, ka valsts fondēto pensiju shēmas darbības pārskata sastādīšanā ir ievēroti LR likumi un normatīvie akti, kas regulē valsts fondēto pensiju shēmas grāmatvedības uzskaiti un darbības pārskatu sastādīšanu.

VSAA direktors ir atbildīgs par atbilstošu grāmatvedības uzskaiti un pasākumu veikšanu, lai saglabātu valsts fondēto pensiju shēmas līdzekļus, atklātu un novērstu krāpšanu vai neatbilstības, kā arī par valsts fondēto pensiju shēmas darbību saskaņā ar Valsts fondēto pensiju likumu un citu LR spēkā esošo likumu prasībām un Latvijas Republikas Ministru kabineta noteikumiem.

Gada pārskatus par ieguldījumu plānu darbības rezultātiem ir sagatavojuši un par tiem ir atbildīgi līdzekļu pārvaldītāji – „Swedbank IPS” AS, IPAS „SEB Wealth Management”, IPAS „Citadele Asset Management”, AS „NORVIK ieguldījumu pārvaldes sabiedrība”, IPAS „Finasta Asset Management”, AS „IPS „Hipo Fondi””, IPAS „DNB Asset Management”, IPS „GE Money Asset Management”, IPAS „Nordea Pensions Latvia”. VSAA direktors ir atbildīgs par valsts fondēto pensiju shēmas līdzekļu pārvaldītāja sniegtās informācijas precīzu apkopojumu un atspoguļojumu darbības pārskatā.

AS „NORVIK ieguldījumu pārvaldes sabiedrība” iesniegtajiem ieguldījumu plānu gada pārskatiem ir neatkarīgu revidentu atzinumi ar iebildī. Informācija par izteikto pamatojumu neatkarīgu revidentu atzinumam ar iebildī par līdzekļu pārvaldītāju darbības rezultātiem ir sniegta finanšu pārskata pielikumā 9. piezīmē.

IPAS „Finasta Asset Management” iesniegtajiem ieguldījumu plānu gada pārskatiem turētājbanku ziņojumos ir piezīmes saistībā ar ieguldījumu ierobežojumu pārkāpumiem. Informācija par šiem pārkāpumiem ir sniegta pārskata sadaļā Valsts fondēto pensiju shēmas līdzekļu pārvaldītāji un turētājbankas.

### **Notikumi pēc pārskata gada pēdējās dienas**

No pārskata gada beigām līdz šodienai nav notikuši nekādi svarīgi notikumi, kas varētu būtiski ietekmēt darbības pārskata novērtējumu jeb norādīt uz šādiem notikumiem.

Inese Šmitiņa,  
VSAA direktore

Rīgā,  
2012. gada 27. jūnijā

**VALSTS FONDĒTO PENSIJU SHĒMAS LĪDZEKĻU KUSTĪBAS PĀRSKATS**

	Pielikums	2011 LVL	2010 LVL
<b>I. LĪDZEKĻU IEMAKSAS UN IZMAKSĀTAIS PENSIJAS KAPITĀLS</b>			
Līdzekļu iemaksas shēmā	2	68 600 542	66 365 851
VSAA izdevumi shēmas administrēšanai	3	(526 082)	(469 126)
<b>Neto līdzekļu iemaksas shēmā pārskata periodā</b>		<b>68 074 460</b>	<b>65 896 725</b>
<b>Izmaksātais pensijas kapitāls</b>	4	<b>(2 929 131)</b>	<b>(2 013 477)</b>
<b>Neto shēmas līdzekļu iemaksas un izmaksātais pensijas kapitāls</b>		<b>65 145 329</b>	<b>63 883 248</b>
<b>II. SHĒMAS LĪDZEKĻU IEGULDĪŠANA</b>			
Ieguldījumu ieņēmumi	5	25 753 068	30 748 436
Ieguldījumu pārvaldes izdevumi	6	(13 088 461)	(11 815 201)
Nodokļi un nodevas	7	(16 181)	(2 903)
Ieguldījumu pārvērtēšanas rezultāts (neto)	8	(30 115 791)	41 432 204
<b>Shēmas līdzekļu ieguldīšanas rezultāts</b>	8	<b>(17 467 365)</b>	<b>60 362 536</b>
<b>Neto ieņēmumi pārskata periodā</b>		<b>47 677 964</b>	<b>124 245 784</b>
<b>III. SHĒMAS LĪDZEKĻI PĀRSKATA PERIODA SĀKUMĀ</b>		<b>828 606 129</b>	<b>704 360 345</b>
<b>IV. SHĒMAS LĪDZEKĻI PĀRSKATA PERIODA BEIGĀS</b>		<b>876 284 093</b>	<b>828 606 129</b>

Ilze Viņķele,  
labklājības ministre

Inese Šmitiņa,  
VSAA direktore

Rīgā,  
2012. gada 27. jūnijā

VALSTS FONDĒTO PENSIJU SHĒMAS LĪDZEKĻU PĀRSKATS

	Pielikums	31.12.2011 LVL	31.12.2010 LVL
<b>I. AKTĪVI</b>			
<b>Līdzekļu pārvaldītāju pārvaldījumā esošie shēmas līdzekļi (neto aktīvi)</b>			
Swedbank pensiju ieguldījumu plāns „Stabilitāte”		68 950 377	62 677 027
Swedbank pensiju ieguldījumu plāns „Dinamika”		271 378 525	269 243 542
SEB sabalansētais plāns		37 449 288	33 452 304
SEB aktīvais plāns		95 489 147	95 501 480
SEB Latvijas plāns		48 902 739	40 167 137
SEB Eiropas plāns		12 888 736	12 385 518
Citadele Universālais pensiju plāns		42 474 149	37 507 370
Citadele Aktīvais pensiju plāns		69 420 306	68 074 778
NORVIK ieguldījumu plāns „Daugava”		11 036 068	9 586 213
NORVIK ieguldījumu plāns „Gauja”		14 857 963	14 131 843
NORVIK ieguldījumu plāns „Venta”		10 151 731	8 849 817
Finasta universālais ieguldījumu plāns		-	519 917
Finasta konservatīvais ieguldījumu plāns		12 619 314	3 657 111
Hipo Fondi ieguldījumu plāns „Jūrmala”		16 678 236	15 242 066
Hipo Fondi ieguldījumu plāns „Rivjera”		9 725 723	6 761 836
Hipo Fondi ieguldījumu plāns „Safari”		9 804 592	10 168 801
Finasta pensiju plāns „Klasika”		6 625 321	5 263 168
Finasta pensiju plāns „Ekstra”		2 480 695	11 087 293
Finasta pensiju plāns „Ekstra Plus”		7 797 486	12 481 440
Finasta pensiju plāns „Komforts”		9 077 792	14 596 200
DNB Konservatīvais ieguldījumu plāns		21 528 514	16 166 503
DNB Sabalansētais ieguldījumu plāns		25 537 959	19 253 367
DNB Aktīvais ieguldījumu plāns		24 743 995	21 295 500
GE Money pensiju plāns „Blūzs”		6 550 974	6 533 653
GE Money pensiju plāns „Džezs”		6 612 789	7 430 839
Nordea konservatīvais ieguldījumu plāns		8 942 691	7 168 019
Nordea aktīvais ieguldījumu plāns		24 538 881	19 401 659
<b>Shēmas līdzekļi ieguldījumu plānos kopā</b>	2, 9	<b>876 263 991</b>	<b>828 604 401</b>
<b>VSAA rīcībā esošie shēmas līdzekļi</b>	10	<b>20 102</b>	<b>1 728</b>
<b>AKTĪVI KOPĀ</b>		<b>876 284 093</b>	<b>828 606 129</b>
<b>II. SHĒMAS NETO AKTĪVI</b>		<b>876 284 093</b>	<b>828 606 129</b>
<b>III. SHĒMAS DALĪBNIKU PENSIJAS KAPITĀLS</b>		<b>876 284 093</b>	<b>828 606 129</b>

Ilze Viņķele,  
labklājības ministre

Inese Šmitiņa,  
VSAA direktore

Rīgā,  
2012. gada 27. jūnijā

**VALSTS FONDĒTO PENSIJU SHĒMAS DALĪBNIKU KUSTĪBAS PĀRSKATS**

	Pielikums	2011 LVL	2010 LVL
<b>I. SHĒMAS DALĪBNIKU SKAITS PĀRSKATA PERIODA SĀKUMĀ</b>		<b>1 124 443</b>	<b>1 096 007</b>
Dalībnieki, kuri shēmai pakļauti obligāti		645 113	627 292
Dalībnieki, kuri shēmai pakļauti brīvprātīgi		479 330	468 715
<b>II. NO JAUNA REĢISTRĒTIE DALĪBNIKI PĀRSKATA PERIODĀ</b>		<b>37 417</b>	<b>32 417</b>
Dalībnieki, kuri shēmai pakļauti obligāti		26 329	18 669
Dalībnieki, kuri shēmai pakļauti brīvprātīgi		11 088	13 748
<b>III. DALĪBNIKI, KAS IZSTĀJUŠIES NO SHĒMAS PĀRSKATA PERIODĀ</b>		<b>(5 117)</b>	<b>(3 981)</b>
<b>Sasniedzot pensijas vecumu, fondētās pensijas kapitālu pievienojuši nefondētajam pensijas kapitālam</b>		<b>(1 373)</b>	<b>(492)</b>
Dalībnieki, kuri shēmai pakļauti brīvprātīgi		(1 373)	(492)
<b>Dalībnieka nāves dēļ</b>		<b>(3 735)</b>	<b>(3 487)</b>
Dalībnieki, kuri shēmai pakļauti obligāti		(921)	(847)
Dalībnieki, kuri shēmai pakļauti brīvprātīgi		(2 814)	(2 640)
<b>Fondētās pensijas kapitālu nodevuši Eiropas Savienības pensiju shēmai</b>		<b>(9)</b>	<b>(2)</b>
Dalībnieki, kuri shēmai pakļauti obligāti		(5)	(1)
Dalībnieki, kuri shēmai pakļauti brīvprātīgi		(4)	(1)
<b>IV. SHĒMAS DALĪBNIKU SKAITS PĀRSKATA PERIODA BEIGĀS</b>	11	<b>1 156 743</b>	<b>1 124 443</b>
Dalībnieki, kuri shēmai pakļauti obligāti		670 516	645 113
Dalībnieki, kuri shēmai pakļauti brīvprātīgi		486 227	479 330

Ilze Viņķele,  
labklājības ministre

Inese Šmitiņa,  
VSAA direktore

Rīgā,  
2012. gada 27. jūnijā

## **Pielikums finanšu pārskatam par valsts fondēto pensiju shēmas darbību**

### **1. Grāmatvedības uzskaites principi**

#### ***Pārskata sagatavošanas vispārīgie principi***

Valsts fondēto pensiju shēmas darbības finanšu pārskats ir sagatavots saskaņā ar Valsts fondēto pensiju likumu, MK 2003. gada 11. marta noteikumiem Nr. 107 "Noteikumi par valsts fondēto pensiju shēmas darbības pārskatu" un MK 2003. gada 27. maija noteikumiem Nr. 272 "Noteikumi par valsts fondēto pensiju shēmas darbību".

Pārskata sagatavošanā izmantotie informācijas avoti:

1. VSAA grāmatvedības un finanšu informācija par VSAA rīcībā esošajiem shēmas līdzekļiem un darbībām ar tiem;
2. VSAA rīcībā esošā statistiskā informācija par shēmas dalībniekiem;
3. līdzekļu pārvaldītāju iesniegtie revidētie gada pārskati par ieguldījumu plānu darbības rezultātiem;
4. līdzekļu pārvaldītāju iesniegtā papildu statistiskā informācija.

Par ieguldījumu plānu finanšu pārskatos ietvertu informāciju ir atbildīgi līdzekļu pārvaldītāji. VSAA ir atbildīga par līdzekļu pārvaldītāju sniegtās informācijas precīzu apkopojumu un atspoguļojumu valsts fondēto pensiju shēmas darbības pārskatā. Ieguldījumu plānu finanšu pārskati sagatavoti saskaņā ar FKTK 2006. gada 7. jūlija noteikumiem Nr. 120 „Valsts fondēto pensiju shēmas ieguldījumu plānu gada pārskata sagatavošanas noteikumi” un citiem normatīvajiem aktiem.

Darbības pārskatā atspoguļotā finanšu informācija ir uzrādīta Latvijas Republikas nacionālajā valūtā - latos (LVL).

Darbības pārskats sagatavots par periodu no 2011. gada 1. janvāra līdz 2011. gada 31. decembrim.

#### ***Piemērotie grāmatvedības principi***

Finanšu pārskata posteņi novērtēti atbilstoši šādiem grāmatvedības principiem:

- a) Pieņemts, ka valsts fondēto pensiju shēma darbosies arī turpmāk.
- b) Izmantotas tās pašas novērtēšanas metodes, kas iepriekšējā gadā.
- c) Novērtēšana veikta ar pienācīgu piesardzību:
  - pārskatā iekļauti tikai līdz bilances datumam iegūtie ieņēmumi;
  - ņemtas vērā visas paredzamās riska summas un zaudējumi, kas radušies pārskata gadā vai iepriekšējos gados, arī tad, ja tie kļuvuši zināmi laika posmā starp bilances datumu un finanšu pārskata sagatavošanas dienu;
  - aprēķinātas un ņemtas vērā visas vērtību samazināšanas un nolietojuma summas neatkarīgi no tā, vai pārskata ieņēmumi pārsnieguši izdevumus vai izdevumi - ieņēmumus.
- d) Ņemti vērā ar pārskata gadu saistītie ieņēmumi un izmaksas neatkarīgi no maksājuma datuma un rēķina saņemšanas vai izrakstīšanas datuma. Izmaksas saskaņotas ar ieņēmumiem pārskata periodā.
- e) Aktīva un pasīva posteņu sastāvdaļas novērtētas atsevišķi.
- f) Pārskata gada sākuma bilance sakrīt ar iepriekšējā gada slēguma bilanci.
- g) Norādīti visi posteņi, kuri būtiski ietekmē finanšu pārskata lietotāju novērtējumu vai lēmumu pieņemšanu, maznozīmīgie posteņi tiek apvienoti un to detalizējums sniegts pielikumā.
- h) Darījumi, kas attiecas uz shēmas līdzekļiem, finanšu pārskatā atspoguļoti, ņemot vērā to ekonomisko saturu un būtību, nevis juridisko formu.

### ***Iemaksas un izmaksas***

Ieguldījumu plānu līdzekļu iemaksas ir vienādas ar pārskata periodā no VSAA saņemtajām naudas summām un izmaksas – ar pārskata periodā VSAA izmaksātajām naudas summām.

### ***Shēmas neto aktīvi***

Līdzekļu pārvaldītāju ieguldījumu plāna neto aktīvi ir ieguldījumu plāna aktīvu vērtības un saistību vērtības starpība, kas ir vienāda ar valsts fondēto pensiju shēmas līdzekļu (neto aktīvu) kustības pārskatā VSAA veikto neto naudas iemaksu un izmaksu un ieguldīšanas rezultātu summu.

### ***Shēmas dalībnieku pensijas kapitāls***

Shēmas dalībnieku pensijas kapitāls norāda shēmas dalībnieku uzkrāto fondētās pensijas kapitālu, kas ir vienāds ar valsts fondēto pensiju shēmas līdzekļu kustības pārskata posteni “Shēmas līdzekļi pārskata perioda beigās”.

### ***Shēmas dalībnieku kustība***

Persona tiek reģistrēta kā valsts fondēto pensiju shēmas dalībnieks, kurš shēmai pakļauts obligāti, no brīža, kad VSAA ir saņēmusi nepieciešamo informāciju par personas sociālās apdrošināšanas statusu. Persona tiek reģistrēta kā valsts fondēto pensiju shēmas dalībnieks, kurš shēmai pakļauts brīvprātīgi, pēc personas iesnieguma un informācijas par personas sociālās apdrošināšanas statusu saņemšanas. Persona tiek uzskatīta par izstājušos no valsts fondēto pensiju shēmas ar brīdi, kad VSAA ir saņēmusi informāciju par valsts fondēto pensiju shēmas dalībnieka nāvi vai valsts fondēto pensiju shēmas dalībnieka iesniegumu par vecuma pensijas piešķiršanu vai iesniegumu par pensijas kapitāla nodošanu Eiropas Savienības pensiju shēmai.

### ***Grāmatvedības uzskaites principi, kas tika piemēroti ieguldījumu plānu finanšu pārskatu sagatavošanā par periodu, kas noslēdzās 2011. gada 31. decembrī***

Valsts fondēto pensiju shēmas līdzekļu ieguldījumu plānu 2006. gada pārskati bija pirmie ieguldījumu plānu finanšu pārskati saskaņā ar Eiropas Savienībā apstiprinātajiem Starptautiskajiem finanšu pārskatu standartiem (SFPS) un attiecīgi 1. SFPS tika piemērots. Ieguldījumu plānu finanšu pārskatu pielikumos ietvertie grāmatvedības uzskaites principi tika piemēroti: sagatavojot finanšu pārskatus par gadu, kas noslēdzās 2011. gada 31. decembrī, sagatavojot šajos finanšu pārskatos ietverto salīdzinošo informāciju par gadu, kas noslēdzās 2010. gada 31. decembrī.

Ieguldījumu plānu finanšu pārskati ir sagatavoti pēc aktīvu un pasīvu sākotnējo izmaksu principa, izņemot turpmāk norādītos posteņus, kuri ir uzrādīti patiesajā vērtībā: atvasinātie finanšu instrumenti, patiesajā vērtībā novērtētie finanšu aktīvi vai saistības ar atspoguļojumu peļņas vai zaudējumu aprēķinā un pārdošanai pieejamie aktīvi, izņemot tos, kuru patieso vērtību nav iespējams ticami aplēst. Pārējie finanšu aktīvi un saistības ir uzrādītas amortizētajā pašizmaksā, izmantojot efektīvās procentu likmes metodi.

Lai sagatavotu finanšu pārskatus saskaņā ar SFPS, plānu vadībai ir nepieciešams izdarīt spriedumus, aplēses un pieņēmumus, kuri ietekmē politikas piemērošanu un uzrādītās aktīvu un saistību summas, ieņēmumus un izdevumus. Aplēšu un ar tām saistīto pieņēmumu pamatā ir vēsturiskā pieredze un dažādi citi faktori, kuri tiek uzskatīti par saprātīgiem attiecīgajos apstākļos un kuru rezultāts veido pamatu lēmumu pieņemšanai par aktīvu un saistību bilances vērtību, kuru nav iespējams noteikt, izmantojot citus avotus. Faktiskie rezultāti var atšķirties no šīm aplēsēm.

Aplēses un ar tām saistītie pieņēmumi tiek regulāri pārbaudīti. Izmaiņas grāmatvedības aplēsēs tiek atzītas tajā periodā, kurā attiecīgās aplēses tiek pārskatītas, ja izmaiņas ietekmē

tikai attiecīgo periodu, vai arī periodā, kad aplēses tiek pārskatītas, un nākamajos periodos, ja izmaiņas ietekmē gan tekošo, gan nāamos periodus.

#### *Finanšu instrumenti*

Visi finanšu instrumenti sākotnējās atzīšanas brīdī tiek klasificēti vienā no šādām kategorijām:

*Patiesajā vērtībā novērtētie finanšu aktīvi un saistības ar atspoguļojumu peļņas vai zaudējumu aprēķinā* ir tādi finanšu aktīvi un saistības, kuri ir iegādāti vai iegūti tirdzniecības vai atpirkšanas nolūkā tuvākajā nākotnē; vai kuri ietilpst vienā portfelī ar finanšu instrumentiem, kuri tiek pārvaldīti kopīgi un attiecībā uz kuriem ir pierādījumi par īstermiņa peļņas gūšanu nesena pagātnē; vai kuri ir atvasināti finanšu instrumenti (izņemot, ja tie tiek izmantoti riska ierobežošanai); vai kuri pēc sākotnējās atzīšanas ir klasificēti kā novērtēti patiesajā vērtībā ar atspoguļojumu ienākumu un izdevumu pārskatā.

Tie ietver patiesajā vērtībā novērtētās finanšu aktīvu ar atspoguļojumu peļņas vai zaudējumu aprēķinā grupas, kuras tiek pārvaldītas un novērtētas, balstoties uz to patieso vērtību saskaņā ar līdzekļu pārvaldītāja ieguldījumu stratēģiju, un informācija līdzekļu pārvaldītāja vadībai tiek sniegta šādā griezumā.

*Pārdošanai pieejamie aktīvi* ir finanšu aktīvi, kas ir šādi klasificēti sākotnējās atzīšanas brīdī, vai aktīvi, kas nav klasificēti kā turēti tirdzniecības nolūkā, līdz termiņa beigām turēti aktīvi vai aizdevumi un debitoru parādi. Pārdošanai pieejamie instrumenti ietver īstermiņa ieguldījumus un noteiktus parāda un kapitāla vērtspapīrus. Parasti šajā kategorijā līdzekļu pārvaldītājs klasificē finanšu aktīvus, kas tiek turēti nenoteiktā laika periodā un kas var tikt pārdoti saskaņā ar likviditātes vajadzībām vai procentu likmju, valūtas kursu vai akciju cenu izmaiņu rezultātā.

*Līdz termiņa beigām turētie aktīvi* ir neatvasinātie finanšu aktīvi ar fiksētiem vai nosakāmiem maksājumiem un fiksētu termiņu, attiecībā uz kuriem līdzekļu pārvaldītājam ir pozitīva apņemšanās un spēja tos turēt līdz termiņa beigām.

*Aizdevumi un debitoru parādi* ir finanšu aktīvi ar fiksētu vai nosakāmu maksājumu grafiku, kuri aktīvajā tirgū netiek kotēti.

#### *Atvasinātie finanšu instrumenti*

Atvasinātie finanšu instrumenti ir sākotnēji atzīti bilancē un vēlāk uzrādīti patiesajā vērtībā. Patiesā vērtība tiek noteikta pēc kotētām tirgus cenām un diskontētās naudas plūsmas modeļiem. Atvasinātie finanšu instrumenti tiek atspoguļoti kā aktīvi, ja to patiesā vērtība ir pozitīva, vai kā pasīvi, ja to patiesā vērtība ir negatīva.

Izmaiņas atvasināto finanšu instrumentu patiesajā vērtībā tiek iekļautas neto peļņā vai zaudējumos no patiesajā vērtībā novērtētiem finanšu instrumentiem ar atspoguļojumu peļņas vai zaudējumu aprēķinā.

#### *(a) Atzīšana un atzīšanas pārtraukšana*

Finanšu instrumenti tiek atzīti brīdī, kad attiecīgā instrumenta līguma nosacījumi ir kļuvuši saistoši līdzekļu pārvaldītājam. Visi regulārie finanšu aktīvu iegādes un pārdošanas darījumi tiek atzīti aktīvu un saistību pārskatā norēķinu datumā, kas ir datums, kad notiek finanšu aktīva piegāde. Starp darījuma noslēgšanas un norēķinu datumu līdzekļu pārvaldītājs uzskaita saņemamā vai nododamā aktīva patiesās vērtības izmaiņas pēc tādiem pašiem principiem, pēc kuriem tiek uzskaitīts jebkurš attiecīgās kategorijas iegādātais aktīvs.

Finanšu aktīvu atzīšana tiek pārtraukta, kad tiesības saņemt naudas plūsmu no attiecīgā finanšu aktīva ir beigušās vai ja līdzekļu pārvaldītājs ir nodevis būtībā visus ar finanšu aktīvu saistītos riskus un ieguvumus. Finanšu saistību atzīšana tiek pārtraukta tad, kad tās tiek dzēstas, t.i., kad saistības ir atmaksātas, atceltas vai to termiņš ir beidzies.

*(b) Sākotnējā un vēlāka novērtēšana*

Finanšu instrumentus sākotnēji novērtē patiesajā vērtībā, ieskaitot tieši attiecināmās darījumu izmaksas, izņemot patiesajā vērtībā novērtētos finanšu instrumentus ar atspoguļojumu peļņas vai zaudējumu aprēķinā.

Pēc sākotnējās atzīšanas visi patiesajā vērtībā novērtētie finanšu aktīvi un saistības ar atspoguļojumu peļņas vai zaudējumu aprēķinā un visi pārdošanai pieejamie finanšu aktīvi tiek novērtēti to patiesajā vērtībā, izņemot tos instrumentus, kuru patieso vērtību nevar ticami noteikt. Šajā gadījumā šos instrumentus uzrāda iegādes vērtībā, ieskaitot darījuma izmaksas, ņemot vērā vērtības samazināšanās zaudējumus.

Peļņa vai zaudējumi no izmaiņām patiesajā vērtībā novērtēto finanšu aktīvu un saistību ar atspoguļojumu peļņas vai zaudējumu aprēķinā patiesajā vērtībā tiek uzrādīti ienākumu un izdevumu pārskatā. Peļņa vai zaudējumi, kas rodas no pārdošanai pieejamo finanšu instrumentu patiesās vērtības izmaiņām, tiek uzrādīti pašu kapitālā, izņemot zaudējumus no vērtības samazināšanās, kas tiek atzīti ienākumu un izdevumu pārskatā.

*(c) Patiesās vērtības noteikšana*

Finanšu aktīvu un saistību patiesā vērtība atspoguļo summu, par kādu iespējams apmainīt aktīvu vai izpildīt saistības darījumā starp labi informētām, ieinteresētām un finansiāli neatkarīgām personām.

Aktīvā tirgū kotētajiem finanšu instrumentiem patieso vērtību nosaka pēc pieprasījuma vai piedāvājuma cenām pārskata datumā vai attiecīgā tirgus pēdējā darba dienā. Nepastāvot finanšu instrumenta aktīvajam tirgum, tiek izmantotas diskontētās naudas plūsmas un citi attiecīgajā tirgū pielietojamie vērtēšanas modeļi, ja šādu modeļu izmantošana ļauj ticami novērtēt finanšu instrumenta patieso vērtību.

Piemērojot diskontētās naudas plūsmas metodes, aplēstās nākotnes naudas plūsmas tiek aprēķinātas saskaņā ar vadības aplēsēm, un piemērotā diskonta likme ir tirgus likme instrumentam, kuram bilances datumā ir līdzīgi noteikumi un nosacījumi. Piemērojot cenas modeli, ievades dati ir tirgus dati bilances datumā.

Biržā nekotētu atvasināto finanšu instrumentu patiesā vērtība ir aplēstā summa, kuru līdzekļu pārvaldītājs saņemtu vai maksātu, lai pārtrauktu līgumu bilances datumā, ņemot vērā pašreizējos tirgus apstākļus un darījuma partneru kredītspēju.

*(d) Finanšu aktīvu vērtības samazināšanās*

Katrā bilances datumā tiek novērtēts, vai pastāv objektīvi pierādījumi tam, ka finanšu aktīviem, kas nav novērtēti patiesajā vērtībā ar atspoguļojumu peļņas vai zaudējumu aprēķinā, nav notikusi vērtības samazināšanās. Finanšu aktīvu vērtība ir samazinājusies, ja pastāv objektīvi pierādījumi tam, ka pēc sākotnējās aktīva uzrādīšanas ir iestājies nelabvēlīgs, zaudējumus nesošs notikums un ka nelabvēlīgs notikums atstāj iespaidu uz aktīva naudas plūsmu nākotnē, ko var ticami aplēst.

*Ienākumu un izdevumu uzskaitē*

Visi būtiskie ienākumi un izdevumi, tai skaitā procentu ienākumi un procentu izdevumi, tiek uzskaitīti, piemērojot uzkrāšanas principu. Procentu ieņēmumi un izdevumi tiek atzīti ienākumu un izdevumu pārskatā, ņemot vērā aktīvu / saistību efektīvo procentu likmi. Dividendes tiek iekļautas ieņēmumos, kad tās ir saņemtas.

Komisijas naudas ienākumi un izdevumi, kuri nav attiecīgo finanšu aktīvu vai saistību efektīvās likmes neatņemama sastāvdaļa, tiek atzīti attiecīgā darījumu veikšanas dienā.

***Ārvalstu valūtas pārvērtēšana***

Šajā darbības pārskatā atspoguļotie rādītāji ir izteikti Latvijas nacionālajā valūtā – latos (LVL).



Darījumi ārvalstu valūtās tiek pārrēķināti latos pēc darījuma dienā spēkā esošā Latvijas Bankas noteiktā ārvalstu valūtas kursa.

Visi monetārie aktīva un pasīva posteņi pārrēķināti latos pēc Latvijas Bankas noteiktā ārvalstu valūtas kursa pārskata gada pēdējā dienā. Visi nemonetārie aktīva un pasīva posteņi, tiek uzskaitīti latos pēc Latvijas Bankas noteiktā ārvalstu valūtas kursa, kāds tas bija spēkā darījuma dienā.

	<b>31.12.2011</b>	<b>31.12.2010</b>
EUR	0,702804	0,702804
USD	0,544000	0,535000
GBP	0,840000	0,824000
LTL	0,204000	0,203000
SEK	0,078600	0,078200
NOK	0,090300	0,090000
JPY (100)	0,700000	0,651000
CAD	0,531000	0,535000
CHF	0,577000	0,563000
PLN	0,160000	0,176000
RUB	0,017000	0,017600
EEK	- *	0,044900

\* Kopš 2011. gada 1. janvāra Igaunijas nacionālā valūta ir eiro (EUR), un Igaunijas kronas (EEK) vairs netiek izmantotas saimniecisko darbību veikšanai.

### ***Nodokļi***

Ieguldījuma plāns nav juridiska persona, tādēļ tas saskaņā ar Latvijas Republikas normatīvo aktu prasībām nav uzņēmuma ienākuma nodokļa vai citu nodokļu maksātājs. Izņēmums ir ieturētie nodokļi par dividendēm, kas gūti no ārvalstu kapitāla vērtspapīriem, saskaņā ar konkrēto valstu normatīvo aktu prasībām.

Mainot līdzekļu pārvaldītāju vai ieguldījumu plānu, dalībniekam nodokļi netiek piemēroti. Sasniedzot pensijas vecumu, pensija, kas tiks aprēķināta bijušajam ieguldījumu plāna dalībniekam, tiks aplikta ar iedzīvotāju ienākuma nodokli vispārējā LR normatīvajos aktos noteiktajā kārtībā.

## **2. Līdzekļu iemaksas VFPS**

Iemaksas valsts fondēto pensiju shēmā ir daļa no faktiski veiktajām iemaksām valsts pensiju apdrošināšanai. Iemaksas valsts fondēto pensiju shēmas dalībnieku kontos tiek reģistrētas pārskata mēnesim sekojošajā ceturtajā mēnesī laikā no pirmās līdz desmitajai darbadienai. Pēc iemaksu reģistrēšanas valsts fondēto pensiju shēmas dalībnieku kontos un pamatojoties uz dalībnieku izvēli par līdzekļu pārvaldītāju un ieguldījumu plānu, VSAA ne vēlāk kā piecu darbadienu laikā iemaksas pārskaita attiecīgajā ieguldījumu plāna kontā turētājbankā.

### *Līdzekļu iemaksas shēmā*

	<u>2011</u>	<u>2010</u>
	<u>LVL</u>	<u>LVL</u>
Uz ieguldījumu plāniem pārskaitītās iemaksas	68 056 086	65 947 391
Atskaitījumi no veiktajām iemaksām VFPS administrēšanai	544 456	418 460
<b>Kopā</b>	<b><u>68 600 542</u></b>	<b><u>66 365 851</u></b>

## 2. Līdzekļu iemaksas shēmā (turpinājums)

Valsts fondēto pensiju ieguldījumu plānu neto aktīvu kustības analīze pārskata periodā, LVL

Ieguldījumu plāns	Neto aktīvi 31.12.2010	Iemaksas plānā		Izmaksas no plāna		Shēmas līdzekļu ieguldīšanas rezultāts	Neto aktīvi 31.12.2011
		Jaunās iemaksas	Iemaksas plānu maiņas rezultātā	Izstājoties no shēmas	Izmaksas plānu maiņas rezultātā		
Swedbank pensiju IP „Stabilitāte”	62 677 027	5 155 675	9 895 634	(507 167)	(9 052 716)	781 924	68 950 377
Swedbank pensiju IP „Dinamika”	269 243 542	21 116 994	24 802 820	(487 020)	(33 027 813)	(10 269 998)	271 378 525
SEB sabalansētais plāns	33 452 304	2 826 094	6 777 303	(228 617)	(4 647 922)	(729 874)	37 449 288
SEB aktīvais plāns	95 501 480	7 495 316	10 523 228	(304 115)	(13 380 192)	(4 346 570)	95 489 147
SEB Latvijas plāns	40 167 137	3 655 528	10 965 810	(166 930)	(6 672 598)	953 792	48 902 739
SEB Eiropas plāns	12 385 518	1 015 071	2 197 313	(41 886)	(1 678 486)	(988 794)	12 888 736
Citadele Universālais PP	37 507 370	2 967 306	15 562 419	(215 312)	(13 882 140)	534 506	42 474 149
Citadele Aktīvais PP	68 074 778	5 120 927	19 189 994	(205 700)	(21 211 428)	(1 548 265)	69 420 306
NORVIK IP „Daugava”	9 586 213	836 774	4 367 890	(52 936)	(3 813 288)	111 415	11 036 068
NORVIK IP „Gauja”	14 131 843	1 153 961	6 238 446	(36 995)	(6 306 044)	(323 248)	14 857 963
NORVIK IP „Venta”	8 849 817	796 825	4 971 820	(53 357)	(4 209 848)	(203 526)	10 151 731
Finasta universālais IP	519 917	46 949	250 843	(1 037)	(806 562)	(10 110)	-
Finasta konservatīvais IP	3 657 111	1 147 066	15 874 487	(80 301)	(7 987 926)	8 877	12 619 314
Hipo Fondi IP „Jūrmala”	15 242 066	1 325 149	3 399 701	(85 838)	(3 398 150)	195 308	16 678 236
Hipo Fondi IP „Rivjera”	6 761 836	675 410	4 478 415	(12 225)	(2 036 829)	(140 884)	9 725 723
Hipo Fondi IP „Safari”	10 168 801	802 384	1 699 545	(15 937)	(2 686 431)	(163 770)	9 804 592
Finasta PP „Klasika”	11 087 293	696 972	1 005 985	(42 615)	(6 512 098)	389 784	6 625 321
Finasta PP „Ekstra”	5 263 168	294 704	283 629	(15 753)	(3 455 764)	110 711	2 480 695
Finasta PP „Ekstra Plus”	12 481 440	847 671	4 402 918	(28 667)	(9 964 355)	58 479	7 797 486
Finasta PP „Komforts”	14 596 200	1 019 541	5 171 337	(60 860)	(11 860 651)	212 225	9 077 792
DNB Konservatīvais IP	16 166 503	1 454 675	6 797 484	(70 201)	(3 146 557)	326 610	21 528 514
DNB Sabalansētais IP	19 253 367	1 780 814	8 825 216	(76 505)	(3 799 808)	(445 125)	25 537 959
DNB Aktīvais IP	21 295 500	1 826 574	7 221 719	(50 302)	(4 352 187)	(1 197 309)	24 743 995
GE Money PP „Blūzs”	6 533 653	661 221	1 240 858	(34 592)	(1 924 657)	74 491	6 550 974
GE Money PP „Džezs”	7 430 839	648 348	687 274	(24 070)	(2 118 899)	(10 703)	6 612 789
Nordea konservatīvais IP	7 168 019	731 090	1 963 824	(22 639)	(968 348)	70 745	8 942 691
Nordea aktīvais IP	19 401 659	1 957 047	6 598 953	(7 554)	(2 493 168)	(918 056)	24 538 881
<b>Ieguldījumu plānos kopā</b>	<b>828 604 401</b>	<b>68 056 086</b>	<b>185 394 865</b>	<b>(2 929 131)</b>	<b>(185 394 865)</b>	<b>(17 467 365)</b>	<b>876 263 991</b>

### 3. VSAA izdevumi VFPS administrēšanai no veiktajām iemaksām

Sākot ar 2004. gada 1. janvāri, izdevumi valsts fondēto pensiju shēmas administrēšanai tiek segti no atskaitījumiem, ko VSAA ietur no shēmas dalībnieku iemaksām. Atskaitījumu likme tiek piemērota iemaksu veikšanas brīdī, neatkarīgi no iemaksu perioda.

Administrēšanas atskaitījumu likmes noteikšanai 2011. gadam tika izmantotas VSAA tiešo izmaksu prognozes valsts fondēto pensiju shēmas administrēšanai un prognozes par valsts fondēto pensiju shēmas dalībnieku gada iemaksām. Administrēšanas atskaitījumu likme 2011. gadam tika noteikta 0,79% apmērā no katra shēmas dalībnieka gada iemaksu summas.

Faktiskās valsts fondēto pensiju shēmas dalībnieku iemaksas 2011. gadā bija 68 601 tūkst. latu, tai skaitā ieņēmumi no atskaitījumiem no valsts fondēto pensiju shēmas dalībnieku iemaksām bija 544 456 latu.

Ieturēto atskaitījumu kopsummas no valsts fondēto pensiju shēmas dalībnieku iemaksām 2010. gadā un 2011. gadā bija lielākas nekā 2010. gada un 2011. gada faktiskie tiešie izdevumi valsts fondēto pensiju shēmas administrēšanai. 2011. gada 31. decembrī VSAA rīcībā bija 20 102 latu (*sk. 10. pielikumu*). Par šādu summu tika samazināti prognozētie administrēšanas izdevumi, aprēķinot VFPS administrēšanas atskaitījumu likmi 2012. gadam.

	<b>2011</b>	<b>2010</b>
	<b>LVL</b>	<b>LVL</b>
<b>VSAA izdevumi shēmas administrēšanai no veiktajām iemaksām</b>		
Personāla izmaksas	46 081	40 824
VFPS dalībnieku kontu apkalpošana	464 917	413 035
Paziņojumu sagatavošana un nosūtīšana	5 577	5 841
Informatīvie materiāli un citi izdevumi	9 507	9 426
<b>Kopā</b>	<b>526 082</b>	<b>469 126</b>

### 4. Izmaksātais pensijas kapitāls

VFPS dalībnieka nāves gadījumā vai dalībniekam sasniedzot vecumu, kas dod tiesības uz valsts vecuma pensiju, uzkrātais kapitāls tiek pārskaitīts valsts pensiju speciālajā budžetā un ņemts vērā, aprēķinot apgādnieka zaudējuma vai valsts vecuma pensiju saskaņā ar likumu „Par valsts pensijām”.

VFPS dalībnieki, kuriem ir tiesības pievienoties speciālajai Eiropas Savienības pensiju shēmai saskaņā ar Regulu Nr. 259/68, kura nosaka Eiropas Kopienų Civildienesta noteikumus un pārējo darbinieku nodarbināšanas kārtību, savu uzkrāto pensijas kapitālu VFPS var nodot tālākai uzkrāšanai Eiropas Savienības pensiju shēmai.

	<b>2011</b>	<b>2010</b>
	<b>LVL</b>	<b>LVL</b>
<b>Izmaksātais pensijas kapitāls</b>		
Sasniedzot pensijas vecumu, fondētās pensijas kapitāls pievienots nefondētajam pensijas kapitālam	1 165 134	424 943
Dalībnieka nāves gadījumā	1 756 665	1 586 915
Dalībnieka pensijas kapitāls nodots Eiropas Savienības pensiju shēmai	7 332	1 619
<b>Kopā</b>	<b>2 929 131</b>	<b>2 013 477</b>

## 5. Ieguldījumu ieņēmumi

	<b>2011</b>	<b>2010</b>
	<b>LVL</b>	<b>LVL</b>
Procentu ieņēmumi no prasībām pret kredītiestādēm	7 596 112	17 176 483
Procentu ieņēmumi no parāda vērtspapīriem	16 674 347	12 521 754
Dividendes	1 322 245	839 121
Pārējie ienākumi	160 364	211 078
<b>Kopā</b>	<b>25 753 068</b>	<b>30 748 436</b>

## 6. Ieguldījumu pārvaldes izdevumi

Līdzekļu pārvaldītāju darbība – ieguldījumu plānu līdzekļu uzskaitē, ieguldīšana, darījumu veikšana, tai skaitā arī maksājumi trešajām personām – turētājbankām, zvērinātiem revidentiem, auditoriem un brokeriem – tika finansēta no shēmas līdzekļiem.

	<b>2011</b>	<b>2010</b>
	<b>LVL</b>	<b>LVL</b>
Atlīdzība līdzekļu pārvaldītājam	11 416 200	10 346 203
Atlīdzība turētājbankai	1 510 076	1 354 773
Pārējie ieguldījumu plānu pārvaldes izdevumi	162 178	114 181
Procentu izdevumi	7	44
<b>Kopā</b>	<b>13 088 461</b>	<b>11 815 201</b>

## 7. Nodokļi un nodevas

Saskaņā ar pārskata periodā spēkā esošajiem normatīvajiem aktiem iemaksas valsts fondēto pensiju shēmā, kā arī ieguldījumu plānu ieguldījumu ieņēmumi Latvijā ar nodokļiem un nodevām netiek aplikti. Ieguldījumu plāna ienākumi tiek aplikti ar ienākuma nodokli tajā valstī, kurā tie gūti. Pamatā ieguldījumu plānu ienākumi, izņemot dividendes par ārvalstu uzņēmumu akcijām, ir atbrīvoti no ienākuma nodokļa nomaksas.

Pārskata periodā AS „IPS „Hipo Fondi”” ieguldījumu plāniem „Jūrmala”, „Rivjera” un „Safari” bija ar ienākuma nodokli apliekami ienākumi.

	<b>2011</b>	<b>2010</b>
	<b>LVL</b>	<b>LVL</b>
Nodokļi un nodevas	16 181	2 903
<b>Kopā</b>	<b>16 181</b>	<b>2 903</b>

### 8. Shēmas līdzekļu ieguldīšanas rezultāts 2011. gadā

Ieguldījumu plāns	Ieguldījumu pārvērtēšanas rezultāts (neto)				Ienākumi	Izdevumi	Nodokļi un nodevas	Ieguldījumu rezultātā gūtais neto aktīvu pieaugums
	Realizētais ieguldījumu vērtības pieaugums/ (samazinājums)	Nerealizētais ieguldījumu vērtības pieaugums/ (samazinājums)	Ārvalstu valūtas pārvērtēšana	KOPĀ				
Swedbank pensiju IP „Stabilitāte”	213 983	(766 388)	-	(552 405)	2 068 247	(733 918)	-	781 924
Swedbank pensiju IP „Dinamika”	106 465	(11 593 727)	447 385	(11 039 877)	5 280 437	(4 510 558)	-	(10 269 998)
SEB sabalansētais plāns	(126 703)	(936 497)	(52 960)	(1 116 160)	894 266	(507 980)	-	(729 874)
SEB aktīvais plāns	(922 320)	(4 023 068)	(94 369)	(5 039 757)	2 227 261	(1 534 074)	-	(4 346 570)
SEB Latvijas plāns	(239 569)	221 072	(36 890)	(55 387)	1 515 877	(506 698)	-	953 792
SEB Eiropas plāns	160 433	(1 188 096)	(8 122)	(1 035 785)	248 701	(201 710)	-	(988 794)
Citadele Universālais PP	(56 227)	(608 161)	5 424	(658 964)	1 656 144	(462 674)	-	534 506
Citadele Aktīvais PP	(1 094 585)	(2 296 307)	(1 587)	(3 392 479)	2 945 241	(1 101 027)	-	(1 548 265)
NORVIK IP „Daugava”	47 721	(272 732)	-	(225 011)	487 035	(150 609)	-	111 415
NORVIK IP „Gauja”	308 324	(1 048 706)	-	(740 382)	658 856	(241 722)	-	(323 248)
NORVIK IP „Venta”	134 403	(618 613)	-	(484 210)	435 342	(154 658)	-	(203 526)
Finasta universālais IP	(23 642)	(3 800)	-	(27 442)	26 795	(9 463)	-	(10 110)
Finasta konservatīvais IP	(265 399)	(77 696)	-	(343 095)	527 338	(175 366)	-	8 877
Hipo Fondi IP „Jūrmala”	21 888	(111 671)	(135 296)	(225 079)	654 386	(226 049)	(7 950)	195 308
Hipo Fondi IP „Rivjera”	(96 670)	(103 887)	(82 373)	(282 930)	290 409	(143 603)	(4 760)	(140 884)
Hipo Fondi IP „Safari”	(178 139)	(134 138)	(76 629)	(388 906)	406 155	(177 548)	(3 471)	(163 770)
Finasta PP „Klasika”	(114 343)	(33 804)	-	(148 147)	639 633	(101 702)	-	389 784
Finasta PP „Ekstra”	(91 104)	(35 199)	-	(126 303)	303 141	(66 127)	-	110 711
Finasta PP „Ekstra Plus”	(316 738)	(140 741)	-	(457 479)	688 672	(172 714)	-	58 479
Finasta PP „Komforts”	(356 712)	(128 474)	-	(485 186)	878 160	(180 749)	-	212 225
DNB Konservatīvais IP	(105 948)	(74 067)	-	(180 015)	774 434	(267 809)	-	326 610
DNB Sabalansētais IP	(214 234)	(615 710)	-	(829 944)	765 314	(380 495)	-	(445 125)
DNB Aktīvais IP	(423 791)	(1 025 872)	-	(1 449 663)	684 873	(432 519)	-	(1 197 309)
GE Money PP „Blūzs”	3 354	(17 664)	-	(14 310)	162 676	(73 875)	-	74 491
GE Money PP „Džezs”	444	(87 129)	436	(86 249)	185 228	(109 682)	-	(10 703)
Nordea konservatīvais IP	(19 422)	88 380	(2 284)	66 674	102 913	(98 842)	-	70 745
Nordea aktīvais IP	(103 275)	(689 356)	(4 669)	(797 300)	245 534	(366 290)	-	(918 056)
<b>Ieguldījumu plānos kopā</b>	<b>(3 751 806)</b>	<b>(26 322 051)</b>	<b>(41 934)</b>	<b>(30 115 791)</b>	<b>25 753 068</b>	<b>(13 088 461)</b>	<b>(16 181)</b>	<b>(17 467 365)</b>

## 9. Līdzekļu pārvaldītāju pārvaldījumā esošie shēmas līdzekļi

Saskaņā ar MK 2003. gada 11. marta noteikumiem Nr. 107 "Noteikumi par valsts fondēto pensiju shēmas darbības pārskatu" līdzekļu pārvaldītāju pārvaldījumā esošie shēmas līdzekļi ir ieguldījumu plānu aktīvu un saistību pārskata posteņu "Kopā aktīvi" kopsumma.

Pārskata gada beigās visiem trim AS „NORVIK ieguldījumu pārvaldes sabiedrība” iesniegtajiem ieguldījumu plānu finanšu pārskatiem ir neatkarīgu revidentu atzinumi ar iebildi. Atzinumi ar iebildi izsniegti saistībā ar faktu, ka šiem ieguldījumu plāniem norēķinu par investīciju darījumiem kontā ir iesaldēti naudas līdzekļi kā prasība pret MF Global UK limited. Ieguldījumu plāni 2011. gadā veica esošo USD valūtas pozīciju hedžēšanu, iegādājoties EUR/USD valūtas nākotnes līgumu (forward), izmantojot AS „NORVIK banka” kontraģentu MF Global UK limited, bet 2011. gada 31. oktobrī tika apstādināta MF Global UK limited darbība un uzsākta bankrota procedūra. Revīzijas laikā neatkarīgs revidents nevarēja iegūt pietiekamus revīzijas pierādījumus, lai novērtētu minēto aktīvu atgūstamību, un, tādējādi, neizteica atzinumu par ieguldījumu plānu finanšu pārskatos uzrādīto minēto aktīvu vērtību.

	Iesaldēto naudas līdzekļu apmērs, LVL	Ieguldījumu plāna neto aktīvu apmērs, LVL
NORVIK ieguldījumu plāns „Daugava”	43 411	11 036 068
NORVIK ieguldījumu plāns „Gauja”	65 076	14 857 963
NORVIK ieguldījumu plāns „Venta”	41 126	10 151 731
<b>Kopā</b>	<b>149 613</b>	<b>36 045 762</b>

a) Ieguldījumu plānu aktīvu īpatsvars no kopējiem shēmas līdzekļiem

Ieguldījumu plāns	2011		2010	
	LVL	%	LVL	%
Swedbank pensiju IP „Stabilitāte”	69 013 909	7,85%	62 735 944	7,56%
SEB Latvijas plāns	48 949 826	5,56%	40 206 588	4,85%
Citadele Universālais PP	42 663 072	4,85%	37 546 810	4,52%
DNB Konservatīvais IP	21 552 894	2,45%	16 185 389	1,95%
Hipo Fondi IP „Jūrmala”	16 707 471	1,90%	15 264 685	1,84%
Finasta PP „Klasika”	6 633 417	0,75%	11 099 185	1,34%
NORVIK IP „Daugava”	11 050 423	1,26%	9 598 952	1,16%
Nordea konservatīvais IP	8 951 944	1,02%	7 175 556	0,86%
GE Money pensiju plāns „Blūzs”	6 559 492	0,75%	6 541 164	0,79%
Finasta konservatīvais IP	12 638 691	1,44%	3 663 980	0,44%
<b>Kopā konservatīvie plāni</b>	<b>244 721 139</b>	<b>27,83%</b>	<b>210 018 253</b>	<b>25,31%</b>
SEB sabalansētais plāns	37 496 770	4,26%	33 495 119	4,04%
DNB Sabalansētais IP	25 569 366	2,91%	19 277 342	2,32%
Finasta PP „Komforts”	9 091 800	1,03%	14 615 564	1,76%
NORVIK IP „Venta”	10 165 624	1,16%	8 861 991	1,07%
<b>Kopā sabalansētie plāni</b>	<b>82 323 560</b>	<b>9,36%</b>	<b>76 250 016</b>	<b>9,19%</b>
Swedbank pensiju IP „Dinamika”	273 525 750	31,10%	269 615 122	32,49%
SEB aktīvais plāns	95 627 782	10,87%	95 640 228	11,53%
Citadele Aktīvais PP	69 710 187	7,92%	68 168 000	8,22%
DNB Aktīvais IP	24 778 941	2,82%	21 325 582	2,57%
Nordea aktīvais IP	24 572 586	2,79%	19 428 349	2,34%
NORVIK IP „Gauja”	14 878 583	1,69%	14 151 357	1,71%
Finasta PP „Ekstra Plus”	7 810 028	0,89%	12 499 063	1,51%
SEB Eiropas plāns	12 907 357	1,47%	12 403 423	1,49%
Hipo Fondi IP „Safari”	9 825 717	1,12%	10 186 404	1,23%
GE Money pensiju plāns „Džezs”	6 623 368	0,75%	7 442 264	0,90%
Hipo Fondi IP „Rivjera”	9 745 029	1,11%	6 773 020	0,82%
Finasta PP „Ekstra”	2 487 263	0,28%	5 271 146	0,63%
Finasta universālais IP	-	0,00%	521 561	0,06%
<b>Kopā aktīvie plāni</b>	<b>552 492 591</b>	<b>62,81%</b>	<b>543 425 519</b>	<b>65,50%</b>
<b>Kopā plānu aktīvi</b>	<b>879 537 290</b>	<b>100,00%</b>	<b>829 693 788</b>	<b>100,00%</b>
Kopā plānu saistības	(3 273 299)	-	(1 089 387)	-
<b>Kopā plānu neto aktīvi</b>	<b>876 263 991</b>	<b>-</b>	<b>828 604 401</b>	<b>-</b>



## 9. Līdzekļu pārvaldītāju pārvaldījumā esošie shēmas līdzekļi (turpinājums)

### b) Ieguldījumu plānu daļu kustība

Ieguldījumu plāns	Darbības sākšanas datums	Plāna daļu skaits pārskata gada sākumā	Plāna daļu skaits pārskata gada beigās	Daļas vērtība pārskata gada sākumā LVL	Daļas vērtība pārskata gada beigās LVL	Neto ienesīgums % gadā
Swedbank pensiju IP „Stabilitāte”	07.01.2003	46 499 713	50 530 063	1,3479014	1,3645417	1,23%
Swedbank pensiju IP „Dinamika”	07.01.2003	203 470 421	213 259 049	1,3232564	1,2725299	-3,83%
SEB Latvijas plāns	07.01.2003	26 720 307	31 851 643	1,5032438	1,5353286	2,13%
SEB sabalansētais plāns	07.01.2003	23 011 569	26 297 004	1,4537168	1,4240895	-2,04%
SEB aktīvais plāns	07.01.2003	65 420 764	68 471 019	1,4598038	1,3945922	-4,47%
SEB Eiropas plāns	07.01.2003	8 664 807	9 728 546	1,4294050	1,3248368	-7,32%
Citadele Universālais PP	07.01.2003	25 686 068	28 684 995	1,4602223	1,4807096	1,40%
Citadele Aktīvais PP	07.01.2003	42 406 020	44 190 393	1,6053093	1,5709366	-2,14%
NORVIK IP „Daugava”	21.01.2003	7 137 889	8 123 822	1,3430040	1,3584822	1,15%
NORVIK IP „Gauja”	05.11.2003	9 686 023	10 404 147	1,4589933	1,4280808	-2,12%
NORVIK IP „Venta”	25.11.2003	6 750 460	7 897 036	1,3109947	1,2855116	-1,94%
Finasta konservatīvais IP	21.01.2003	2 532 300	8 705 398	1,4441855	1,4495964	0,37%
Finasta universālais IP	07.01.2003	365 316	-	1,4231980	-	-
Hipo Fondi IP „Jūrmala”	09.01.2004	12 099 433	13 066 999	1,2597339	1,2763632	1,32%
Hipo Fondi IP „Rivjera”	25.06.2003	5 224 480	7 630 840	1,2942600	1,2745285	-1,52%
Hipo Fondi IP „Safari”	19.06.2003	6 424 664	6 297 550	1,5827755	1,5568898	-1,64%
Finasta PP „Klasika”	19.08.2004	8 431 017	4 810 589	1,3150599	1,3772369	4,73%
Finasta PP „Ekstra”	19.08.2004	3 864 276	1 771 234	1,3620063	1,4005465	2,83%
Finasta PP „Ekstra Plus”	12.07.2006	10 955 216	6 802 227	1,1393149	1,1463137	0,61%
Finasta PP „Komforts”	12.07.2006	12 213 806	7 460 916	1,1950575	1,2167127	1,81%
DNB Konservatīvais IP	02.03.2005	12 019 401	15 717 692	1,3450341	1,3696994	1,83%
DNB Sabalansētais IP	01.03.2005	14 725 714	19 912 893	1,3074658	1,2824836	-1,91%
DNB Aktīvais IP	01.03.2005	16 340 080	19 963 160	1,3032678	1,2394829	-4,89%
GE Money PP „Blūzs”	30.06.2006	5 609 015	5 551 657	1,1648485	1,1800034	1,30%
GE Money PP „Džezs”	15.06.2006	6 773 923	6 037 647	1,0969771	1,0952594	-0,16%
Nordea konservatīvais IP	04.03.2009	7 038 540	8 704 079	1,0183958	1,0274137	0,89%
Nordea aktīvais IP	04.03.2009	17 808 175	23 481 062	1,0894805	1,0450498	-4,08%
<b>KOPĀ</b>		<b>607 879 397</b>	<b>655 351 664</b>			

## 9. Līdzekļu pārvaldītāju pārvaldījumā esošie shēmas līdzekļi (turpinājums)

### c) Shēmas līdzekļu analīze pa veidiem 2011. gada 31. decembrī

Ieguldījumu plāns	Finanšu ieguldījumi	Prasības uz pieprasījumu pret kredītiestādēm	Pārējie aktīvi	Saistības	Neto aktīvi KOPĀ	Plāna līdzekļu īpatsvars, %
Swedbank pensiju IP „Stabilitāte”	64 363 033	4 650 876	-	(63 532)	<b>68 950 377</b>	7,87%
Swedbank pensiju IP „Dinamika”	258 800 893	13 775 116	814 549	(2 012 033)	<b>271 378 525</b>	30,97%
SEB sabalansētais plāns	35 079 227	2 417 543	-	(47 482)	<b>37 449 288</b>	4,27%
SEB aktīvais plāns	88 887 731	6 740 051	-	(138 635)	<b>95 489 147</b>	10,90%
SEB Latvijas plāns	46 010 510	2 939 316	-	(47 087)	<b>48 902 739</b>	5,58%
SEB Eiropas plāns	12 078 835	828 522	-	(18 621)	<b>12 888 736</b>	1,47%
Citadele Universālais PP	37 043 581	5 475 084	-	(44 516)	<b>42 474 149</b>	4,85%
Citadele Aktīvais PP	60 808 840	8 708 654	-	(97 188)	<b>69 420 306</b>	7,92%
NORVIK IP „Daugava”	10 141 892	822 035	86 496	(14 355)	<b>11 036 068</b>	1,26%
NORVIK IP „Gauja”	13 347 426	1 531 157	-	(20 620)	<b>14 857 963</b>	1,70%
NORVIK IP „Venta”	9 098 979	1 066 645	-	(13 893)	<b>10 151 731</b>	1,16%
Finasta universālais IP	-	-	-	-	-	0,00%
Finasta konservatīvais IP	6 849 295	5 789 396	-	(19 377)	<b>12 619 314</b>	1,44%
Hipo Fondi IP „Jūrmala”	16 393 647	308 359	-	(23 770)	<b>16 678 236</b>	1,90%
Hipo Fondi IP „Rivjera”	9 336 251	401 251	2 992	(14 771)	<b>9 725 723</b>	1,11%
Hipo Fondi IP „Safari”	9 792 309	25 881	2 992	(16 590)	<b>9 804 592</b>	1,12%
Finasta PP „Klasika”	5 551 814	1 061 649	19 954	(8 096)	<b>6 625 321</b>	0,76%
Finasta PP „Ekstra”	2 105 177	365 612	16 474	(6 568)	<b>2 480 695</b>	0,28%
Finasta PP „Ekstra Plus”	4 957 482	2 765 130	87 416	(12 542)	<b>7 797 486</b>	0,89%
Finasta PP „Komforts”	6 042 971	2 945 002	103 827	(14 008)	<b>9 077 792</b>	1,04%
DNB Konservatīvais IP	19 778 756	1 774 138	-	(24 380)	<b>21 528 514</b>	2,46%
DNB Sabalansētais IP	23 248 580	2 320 786	-	(31 407)	<b>25 537 959</b>	2,91%
DNB Aktīvais IP	21 890 999	2 887 942	-	(34 946)	<b>24 743 995</b>	2,82%
GE Money PP „Blūzs”	4 974 129	1 585 363	-	(8 518)	<b>6 550 974</b>	0,75%
GE Money PP „Džezs”	5 349 394	1 273 974	-	(10 579)	<b>6 612 789</b>	0,75%
Nordea konservatīvais IP	8 474 527	477 417	-	(9 253)	<b>8 942 691</b>	1,02%
Nordea aktīvais IP	23 929 829	642 757	-	(33 705)	<b>24 538 881</b>	2,80%
<b>Shēmas līdzekļi ieguldījumu plānos kopā</b>	<b>804 336 107</b>	<b>73 579 656</b>	<b>1 134 700</b>	<b>(2 786 472)</b>	<b>876 263 991</b>	<b>100,00%</b>
<b>Ieguldījumu īpatsvars, %</b>	91,79%	8,40%	0,13%	(0,32%)	<b>100,00%</b>	

## 9. Līdzekļu pārvaldītāju pārvaldījumā esošie shēmas līdzekļi (turpinājums)

### d) Shēmas finanšu ieguldījumu analīze pa ieguldījumu veidiem 2011. gada 31. decembrī

Ieguldījumu plāns	Valsts un pašvaldību parāda vērtspapīri	Komerscs-bu u.c. vērtspapīri ar fiksētu likmi	Akcijas	Ieguldījumu fondu ieguldījumu apliecības	Atvasinātie līgumi	Riska kapitāls	Termiņnoguldījumi kredītiestādēs	Ieguldījumi KOPĀ
Swedbank pensiju IP „Stabilitāte”	45 469 869	13 432 778	-	-	-	-	5 460 386	<b>64 363 033</b>
Swedbank pensiju IP „Dinamika”	107 141 734	-	-	123 756 962	(135 192)	1 260 949	26 776 440	<b>258 800 893</b>
SEB Sabalansētais plāns	9 462 829	870 361	-	18 992 386	-	-	5 753 651	<b>35 079 227</b>
SEB aktīvais plāns	13 656 067	2 139 335	-	57 850 067	-	-	15 242 262	<b>88 887 731</b>
SEB Latvijas plāns	20 017 586	518 004	-	10 118 043	-	-	15 356 877	<b>46 010 510</b>
SEB Eiropas plāns	1 380 912	235 630	-	9 063 268	-	-	1 399 025	<b>12 078 835</b>
Citadele Universālais PP	13 185 810	9 126 166	-	4 332 814	(144 407)	-	10 543 198	<b>37 043 581</b>
Citadele Aktīvais PP	10 179 765	21 065 412	2 601 366	13 141 246	(192 693)	225 984	13 787 760	<b>60 808 840</b>
NORVIK IP „Daugava”	6 773 811	1 019 202	-	48 740	-	-	2 300 139	<b>10 141 892</b>
NORVIK IP „Gauja”	7 279 516	904 977	2 163 341	-	-	-	2 999 592	<b>13 347 426</b>
NORVIK IP „Venta”	5 082 420	599 412	1 251 724	-	-	-	2 165 423	<b>9 098 979</b>
Finasta konservatīvais IP	1 781 481	3 529 659	-	83 531	-	-	1 454 624	<b>6 849 295</b>
Hipo Fondi IP „Jūrmala”	8 974 681	2 382 168	-	338 865	(5 465)	-	4 703 398	<b>16 393 647</b>
Hipo Fondi IP „Rivjera”	3 160 648	3 078 666	-	-	(4 535)	14 124	3 087 348	<b>9 336 251</b>
Hipo Fondi IP „Safari”	3 802 089	3 700 014	-	-	(4 535)	56 496	2 238 245	<b>9 792 309</b>
Finasta PP „Klasika”	1 353 516	1 484 535	-	153 537	-	-	2 560 226	<b>5 551 814</b>
Finasta PP „Ekstra”	277 464	654 607	27 964	228 746	-	104 876	811 520	<b>2 105 177</b>
Finasta PP „Ekstra Plus”	707 417	2 055 709	119 294	246 181	-	122 962	1 705 919	<b>4 957 482</b>
Finasta PP „Komforts”	865 523	2 185 710	92 073	286 935	-	144 894	2 467 836	<b>6 042 971</b>
DNB Konservatīvais IP	13 271 342	660 404	-	836 686	-	-	5 010 324	<b>19 778 756</b>
DNB Sabalansētais IP	11 663 260	1 034 376	1 062	4 319 228	-	24 477	6 206 177	<b>23 248 580</b>
DNB Aktīvais IP	9 143 490	759 268	2 708	6 620 258	-	36 715	5 328 560	<b>21 890 999</b>
GE Money PP „Blūzs”	2 844 315	1 092 511	-	12 551	-	-	1 024 752	<b>4 974 129</b>
GE Money PP „Džezs”	1 520 612	1 204 686	-	1 104 058	-	-	1 520 038	<b>5 349 394</b>
Nordea konservatīvais IP	790 611	-	-	6 882 796	-	-	801 120	<b>8 474 527</b>
Nordea aktīvais IP	2 180 161	-	-	20 082 086	-	-	1 667 582	<b>23 929 829</b>
<b>Ieguldījumi kopā</b>	<b>301 966 929</b>	<b>73 733 590</b>	<b>6 259 532</b>	<b>278 498 984</b>	<b>(486 827)</b>	<b>1 991 477</b>	<b>142 372 422</b>	<b>804 336 107</b>
<b>Ieguldījumu veida īpatsvars, %</b>	<b>37,54%</b>	<b>9,17%</b>	<b>0,78%</b>	<b>34,62%</b>	<b>(0,06%)</b>	<b>0,25%</b>	<b>17,70%</b>	<b>100,00%</b>

## 9. Līdzekļu pārvaldītāju pārvaldījumā esošie shēmas līdzekļi (turpinājums)

e) Latvijā veikto shēmas finanšu ieguldījumu analīze pa ieguldījumu veidiem 2011. gada 31. decembrī

Ieguldījumu plāns	Valsts un pašvaldību parāda vērtspapīri	Komers-cu u.c. vērtspapīri ar fiksētu likmi	Akcijas	Ieguldījumu fondu ieguldījumu apliecības	Atvasinātie līgumi	Riska kapitāls	Termiņnoguldījumi kredītiestādēs	Ieguldījumi Latvijā KOPĀ
Swedbank pensiju IP „Stabilitāte”	37 593 702	266 100	-	-	-	-	4 752 511	<b>42 612 313</b>
Swedbank pensiju IP „Dinamika”	88 799 827	-	-	-	(135 192)	1 260 949	11 088 800	<b>101 014 384</b>
SEB Sabalansētais plāns	9 329 224	148 664	-	-	-	-	5 445 434	<b>14 923 322</b>
SEB Aktīvais plāns	13 115 274	1 165 434	-	-	-	-	13 439 552	<b>27 720 260</b>
SEB Latvijas plāns	20 017 586	79 388	-	-	-	-	9 526 448	<b>29 623 422</b>
SEB Eiropas plāns	1 298 432	101 448	-	-	-	-	1 162 967	<b>2 562 847</b>
Citadele Universālais PP	7 446 113	1 223 758	-	1 031 883	(144 407)	-	8 361 330	<b>17 918 677</b>
Citadele Aktīvais PP	6 157 394	1 509 033	383 146	1 948 756	(192 693)	225 984	11 101 710	<b>21 133 330</b>
NORVIK IP „Daugava”	3 016 391	-	-	48 740	-	-	2 300 139	<b>5 365 270</b>
NORVIK IP „Gauja”	2 621 799	-	-	-	-	-	2 999 592	<b>5 621 391</b>
NORVIK IP „Venta”	1 753 231	-	-	-	-	-	2 165 423	<b>3 918 654</b>
Finasta konservatīvais IP	1 162 810	-	-	83 531	-	-	633 889	<b>1 880 230</b>
Hipo Fondi IP „Jūrmala”	5 962 993	549 155	-	-	(5 465)	-	4 703 398	<b>11 210 081</b>
Hipo Fondi IP „Rivjera”	2 278 456	258 312	-	-	(4 535)	14 124	3 087 348	<b>5 633 705</b>
Hipo Fondi IP „Safari”	2 543 959	323 870	-	-	(4 535)	56 496	2 238 245	<b>5 158 035</b>
Finasta PP „Klasika”	1 052 066	82 158	-	129 464	-	-	2 286 426	<b>3 550 114</b>
Finasta PP „Ekstra”	179 023	46 947	7 346	215 105	-	100 759	699 978	<b>1 249 158</b>
Finasta PP „Ekstra Plus”	405 697	93 895	62 864	231 277	-	115 022	1 336 740	<b>2 245 495</b>
Finasta PP „Komforts”	398 664	70 421	8 861	223 081	-	133 425	2 052 055	<b>2 886 507</b>
DNB Konservatīvais IP	9 681 529	10 071	-	836 686	-	-	4 594 470	<b>15 122 756</b>
DNB Sabalansētais IP	9 637 707	41 532	1 062	372 790	-	24 477	5 478 432	<b>15 556 000</b>
DNB Aktīvais IP	7 975 214	82 338	2 708	337 010	-	36 715	4 600 815	<b>13 034 800</b>
GE Money PP „Blūzs”	554 118	-	-	-	-	-	596 633	<b>1 150 751</b>
GE Money PP „Džezs”	574 851	-	-	31 579	-	-	590 281	<b>1 196 711</b>
Nordea konservatīvais IP	790 611	-	-	-	-	-	-	<b>790 611</b>
Nordea aktīvais IP	2 180 161	-	-	-	-	-	-	<b>2 180 161</b>
<b>Ieguldījumi kopā</b>	<b>236 526 832</b>	<b>6 052 524</b>	<b>465 987</b>	<b>5 489 902</b>	<b>(486 827)</b>	<b>1 967 951</b>	<b>105 242 616</b>	<b>355 258 985</b>
<b>Ieguldījumu veida īpatsvars, %</b>	<b>66,58%</b>	<b>1,71%</b>	<b>0,13%</b>	<b>1,55%</b>	<b>(0,14%)</b>	<b>0,55%</b>	<b>29,62%</b>	<b>100,00%</b>

Piezīme: Latvijā ir veikti 44,2% no visiem valsts fondētās pensiju shēmas finanšu ieguldījumiem.

## 9. Līdzekļu pārvaldītāju pārvaldījumā esošie shēmas līdzekļi (turpinājums)

### f) Shēmas finanšu ieguldījumu analīze pa valūtas pozīcijām 2011. gada 31. decembrī

Ieguldījumu plāns	LVL	EUR	USD	LTL	GBP	SEK	CAD	NOK	JPY	Kopā
Swedbank pensiju IP „Stabilitāte”	23 531 340	40 831 693	-	-	-	-	-	-	-	64 363 033
Swedbank pensiju IP „Dinamika”	65 776 513	154 796 551	19 394 294	-	-	12 560 420	-	-	6 273 115	258 800 893
SEB Sabalansētais plāns	12 657 218	22 246 890	175 119	-	-	-	-	-	-	35 079 227
SEB aktīvais plāns	25 786 236	62 380 330	721 165	-	-	-	-	-	-	88 887 731
SEB Latvijas plāns	27 241 049	18 614 417	155 044	-	-	-	-	-	-	46 010 510
SEB Eiropas plāns	2 399 297	9 616 394	63 144	-	-	-	-	-	-	12 078 835
Citadele Universālais PP	12 124 743	21 919 914	1 432 932	-	-	1 089 085	-	476 907	-	37 043 581
Citadele Aktīvais PP	10 543 261	43 067 892	2 170 669	-	392 641	1 761 358	-	2 873 019	-	60 808 840
NORVIK IP „Daugava”	3 058 324	6 368 688	714 880	-	-	-	-	-	-	10 141 892
NORVIK IP „Gauja”	4 749 928	7 268 841	1 242 444	-	-	-	86 213	-	-	13 347 426
NORVIK IP „Venta”	3 120 219	5 135 741	788 156	-	-	-	54 863	-	-	9 098 979
Finasta konservatīvais IP	2 492 396	3 184 228	1 172 671	-	-	-	-	-	-	6 849 295
Hipo Fondi IP „Jūrmala”	5 636 958	10 505 045	251 644	-	-	-	-	-	-	16 393 647
Hipo Fondi IP „Rivjera”	3 019 426	5 988 979	327 846	-	-	-	-	-	-	9 336 251
Hipo Fondi IP „Safari”	2 376 445	7 088 017	327 847	-	-	-	-	-	-	9 792 309
Finasta PP „Klasika”	3 532 193	1 585 003	434 618	-	-	-	-	-	-	5 551 814
Finasta PP „Ekstra”	1 010 679	959 047	135 451	-	-	-	-	-	-	2 105 177
Finasta PP „Ekstra Plus”	2 017 966	2 349 434	524 881	-	65 201	-	-	-	-	4 957 482
Finasta PP „Komforts”	2 873 307	2 700 265	469 399	-	-	-	-	-	-	6 042 971
DNB Konservatīvais IP	9 050 282	8 853 086	1 727 076	148 312	-	-	-	-	-	19 778 756
DNB Sabalansētais IP	10 158 798	11 321 586	1 323 836	193 943	-	-	-	250 417	-	23 248 580
DNB Aktīvais IP	9 264 791	11 176 028	760 146	171 148	-	-	-	518 886	-	21 890 999
GE Money PP „Blūzs”	1 360 023	3 614 106	-	-	-	-	-	-	-	4 974 129
GE Money PP „Džezs”	2 059 520	3 289 874	-	-	-	-	-	-	-	5 349 394
Nordea konservatīvais IP	1 293 031	7 181 496	-	-	-	-	-	-	-	8 474 527
Nordea aktīvais IP	3 285 485	19 644 647	704 527	-	-	295 170	-	-	-	23 929 829
<b>Ieguldījumu plānos kopā</b>	<b>250 419 428</b>	<b>491 688 192</b>	<b>35 017 789</b>	<b>513 403</b>	<b>457 842</b>	<b>15 706 033</b>	<b>141 076</b>	<b>4 119 229</b>	<b>6 273 115</b>	<b>804 336 107</b>
<b>Valūtas pozīcijas īpatsvars, %</b>	<b>31,14%</b>	<b>61,13%</b>	<b>4,35%</b>	<b>0,06%</b>	<b>0,06%</b>	<b>1,95%</b>	<b>0,02%</b>	<b>0,51%</b>	<b>0,78%</b>	<b>100,00%</b>

## 9. Līdzekļu pārvaldītāju pārvaldījumā esošie shēmas līdzekļi (turpinājums)

Plāna līdzekļu ģeogrāfiskais izvietojums parāda vērtspapīriem noteikts pēc tās institūcijas izcelsmes valsts, kura uzņemas parādu dzēšanas saistības. Akcijām un citiem vērtspapīriem ar nefiksētu ienākumu ģeogrāfiskais izvietojums noteikts pēc emitenta reģistrācijas vietas. Termiņnoguldījumiem kredītiestādēs ģeogrāfiskais izvietojums noteikts pēc kredītiestādes reģistrācijas valsts. Gadījumos, kad saistību izpildi uzņemas (garantē) cita persona, ģeogrāfiskais izvietojums tiek noteikts pēc šīs personas reģistrācijas valsts.

### g) Shēmas līdzekļu ieguldījumu analīze pēc ģeogrāfiskā izvietojuma 2011. gada 31. decembrī

	Parāda u.c. vērtspapīri ar fiksētu likmi	Akcijas	Ieguldījumu fondu ieguldījumu apliecības	Atvasinātie līgumi	Riska kapitāls	Termiņnoguldījumi kredītiestādēs	Ieguldījumi KOPĀ
<b>Latvija</b>	<b>242 579 356</b>	<b>465 987</b>	<b>5 489 902</b>	<b>(486 827)</b>	<b>1 967 951</b>	<b>105 242 616</b>	<b>355 258 985</b>
<b>Lietuva</b>	<b>50 860 081</b>	<b>152 514</b>	<b>192 981</b>	-	<b>23 526</b>	-	<b>51 229 102</b>
<b>Igaunija</b>	<b>4 789 904</b>	<b>47 749</b>	<b>5 629 323</b>	-	-	-	<b>10 466 976</b>
<b>OECD valstis:</b>	<b>55 885 993</b>	<b>5 423 696</b>	<b>267 186 778</b>	-	-	<b>37 129 806</b>	<b>365 626 273</b>
Luksemburga	678 077	199 105	128 769 852	-	-	-	129 647 034
Īrija	1 107 353	-	54 711 455	-	-	-	55 818 808
Francija	3 282 752	872 288	46 634 759	-	-	-	50 789 799
Vācija	13 328 823	1 640 556	16 817 462	-	-	-	31 786 841
Somija	199 664	73 125	2 099 241	-	-	24 748 449	27 120 479
Dānija	2 687 952	-	-	-	-	12 381 357	15 069 309
Zviedrija	503 506	-	13 194 711	-	-	-	13 698 217
Polija	7 794 924	-	-	-	-	-	7 794 924
Lielbritānija	6 467 545	392 641	584 821	-	-	-	7 445 007
Ungārija	6 633 468	-	-	-	-	-	6 633 468
Norvēģija	2 375 587	137 274	2 072 066	-	-	-	4 584 927
ASV	1 724 704	1 533 368	528 686	-	-	-	3 786 758
Čehijas Republika	3 114 689	-	-	-	-	-	3 114 689
Nīderlande	1 830 204	-	-	-	-	-	1 830 204
Slovēnija	1 777 993	-	-	-	-	-	1 777 993
Austrija	-	-	1 773 725	-	-	-	1 773 725
Itālija	1 349 686	-	-	-	-	-	1 349 686
Šveice	441 582	305 100	-	-	-	-	746 682
Kanāda	587 484	141 076	-	-	-	-	728 560
Turcija	-	129 163	-	-	-	-	129 163
<b>Citas valstis*:</b>	<b>21 582 453</b>	<b>169 586</b>	-	-	-	-	<b>21 752 039</b>
Krievija	13 933 952	161 840	-	-	-	-	14 095 792
Horvātija	4 761 123	-	-	-	-	-	4 761 123
Ukraina	1 004 874	-	-	-	-	-	1 004 874
Pārējās valstis,**	1 882 504	7 746	-	-	-	-	1 890 250
<b>Starptautiskās finanšu institūcijas</b>	<b>2 732</b>	-	-	-	-	-	<b>2 732</b>
<b>KOPĀ</b>	<b>375 700 519</b>	<b>6 259 532</b>	<b>278 498 984</b>	<b>(486 827)</b>	<b>1 991 477</b>	<b>142 372 422</b>	<b>804 336 107</b>

\* Citu valstu vērtspapīri ir reģistrēti Ekonomikas sadarbības un attīstības dalībvalstīs.

\*\* Pārējās valstis ir Rumānija, Kipra, Kazahstāna un Serbija.

## **10. VSAA rīcībā esošie valsts fondēto pensiju shēmas līdzekļi**

VSAA rīcībā esošie līdzekļi norāda shēmas aktīvus, kas atrodas VSAA rīcībā. Ieguldījumu plānos neieskaitītos shēmas līdzekļus veido VSAA veiktie maksājumi ieguldījumu plānos, par kuriem vēl nav saņemts apstiprinājums par naudas līdzekļu ieskaitīšanu ieguldījumu plānā. Pārskata perioda beigās visas iemaksas VSAA bija pārskaitījusi uz valsts fondēto pensiju shēmas dalībnieku kontiem un saņēmusi apstiprinājumu par naudas līdzekļu ieskaitīšanu attiecīgajos ieguldījumu plānos.

VSAA nākamo periodu izdevumi VFPS administrēšanai veidojas, ja ieņēmumi no atskaitījumiem no VFPS dalībnieku iemaksām pārsniedz faktiskos tiešos izdevumus valsts fondēto pensiju shēmas administrēšanai. 2010. gadā un 2011. gadā ieņēmumi no atskaitījumiem no VFPS dalībnieku iemaksām bija lielāki nekā faktiskie tiešie izdevumi, tāpēc 1 728 latī tika plānoti kā VSAA 2011. gada izdevumi VFPS administrēšanai, bet 20 102 latī kā 2012. gada izdevumi.

### **VSAA rīcībā esošie līdzekļi**

	<b>31.12.2011</b>	<b>31.12.2010</b>
	<b>LVL</b>	<b>LVL</b>
VSAA nākamo periodu izdevumi VFPS administrēšanai	<u>20 102</u>	<u>1 728</u>
<b>Kopā</b>	<b><u>20 102</u></b>	<b><u>1 728</u></b>

### 11. Valsts fondēto pensiju shēmas dalībnieku kustība

	Dalībnieku skaits 31.12.2010	Dalībnieku skaita pieaugums			Dalībnieku skaita samazinājums					Dalībnieku skaits 31.12.2011
		pavisam	tai skaitā:		pavisam	tai skaitā:				
			no jauna reģistrētie	no citiem ieguldījumu plāniem		uz citiem ieguldījumu plāniem	miruši	aizgājuši pensijā	Uz ES pensiju shēmu	
Swedbank pensiju IP „Dinamika”	355 632	58 123	12 610	45 513	(49 241)	(48 399)	(733)	(104)	(5)	364 514
Swedbank pensiju IP „Stabilitāte”	84 408	15 123	2 694	12 429	(13 748)	(12 943)	(479)	(324)	(2)	85 783
SEB aktīvais plāns	117 839	20 282	3 161	17 121	(19 863)	(19 399)	(334)	(130)	-	118 258
SEB Eiropas plāns	12 988	3 667	389	3 278	(2 061)	(2 001)	(32)	(27)	(1)	14 594
SEB Latvijas plāns	56 849	18 629	2 825	15 804	(10 682)	(10 379)	(209)	(94)	-	64 796
SEB sabalansētais plāns	39 129	10 055	1 157	8 898	(6 608)	(6 294)	(182)	(132)	-	42 576
Citadele Aktīvais PP	91 944	24 957	1 663	23 294	(29 323)	(28 987)	(275)	(60)	(1)	87 578
Citadele Universālais PP	49 479	19 935	1 394	18 541	(17 502)	(17 202)	(209)	(91)	-	51 912
NORVIK IP „Daugava”	19 699	8 716	947	7 769	(7 143)	(6 999)	(110)	(34)	-	21 272
NORVIK IP „Gauja”	26 582	13 451	717	12 734	(11 377)	(11 263)	(101)	(13)	-	28 656
NORVIK IP „Venta”	16 340	10 029	449	9 580	(7 404)	(7 249)	(127)	(28)	-	18 965
Finasta Konservatīvais IP	8 737	31 167	1 635	29 532	(14 328)	(14 144)	(128)	(56)	-	25 576
Finasta Universālais IP	603	452	13	439	(1 055)	(1 051)	(2)	(2)	-	-
Hipo Fondi IP „Jūrmala”	24 780	5 654	975	4 679	(5 552)	(5 366)	(121)	(65)	-	24 882
Hipo Fondi IP „Rivjera”	10 899	8 992	594	8 398	(3 566)	(3 523)	(38)	(5)	-	16 325
Hipo Fondi IP „Safari”	15 335	3 316	446	2 870	(4 553)	(4 518)	(31)	(4)	-	14 098
Finasta PP „Ekstra”	8 245	502	91	411	(4 867)	(4 836)	(23)	(8)	-	3 880
Finasta PP „Ekstra Plus”	23 424	9 231	755	8 476	(17 569)	(17 472)	(75)	(22)	-	15 086
Finasta PP „Klasika”	21 951	1 428	350	1 078	(10 723)	(10 622)	(80)	(21)	-	12 656
Finasta PP „Komforts”	27 362	10 189	813	9 376	(20 557)	(20 407)	(109)	(41)	-	16 994
DNB Konservatīvais IP	20 533	8 069	911	7 158	(4 109)	(4 015)	(68)	(26)	-	24 493
DNB Sabalansētais IP	21 543	10 282	460	9 822	(4 571)	(4 472)	(75)	(24)	-	27 254
DNB Aktīvais IP	23 945	9 522	441	9 081	(5 254)	(5 178)	(62)	(14)	-	28 213
GE Money PP „Blūzs”	13 350	2 918	806	2 112	(3 520)	(3 435)	(62)	(23)	-	12 748
GE Money PP „Džezs”	13 402	1 740	191	1 549	(3 684)	(3 621)	(46)	(17)	-	11 458
Nordea aktīvais IP	13 462	5 907	318	5 589	(2 200)	(2 191)	(8)	(1)	-	17 169
Nordea konservatīvais IP	5 983	2 048	612	1 436	(1 024)	(1 001)	(16)	(7)	-	7 007
<b>KOPĀ</b>	<b>1 124 443</b>	<b>314 384</b>	<b>37 417</b>	<b>276 967</b>	<b>(282 084)</b>	<b>(276 967)</b>	<b>(3 735)</b>	<b>(1 373)</b>	<b>(9)</b>	<b>1 156 743</b>



12. Valsts fondēto pensiju shēmas dalībnieku ieguldījumu plānu maiņa 2011. gadā

Ieguldījumu plāna nosaukums	Uz	No													
			Citadele Aktīvais PP	Citadele Universālais PP	DNB Aktīvais IP	DNB Konservatīvais IP	DNB Sabalansētais IP	Finasta konservatīvais IP	Finasta PP „Ekstra”	Finasta PP „Ekstra Plus”	Finasta PP „Klasika”	Finasta PP „Komforts”	Finasta universālais IP	GE Money PP „Blūzs”	GE Money PP „Džezs”
Citadele Aktīvais PP			7 410	380	314	368	518	137	520	335	562	22	291	245	420
Citadele Universālais PP	8 679			210	234	265	574	104	452	247	535	15	192	158	296
DNB Aktīvais IP	772	391			364	336	294	75	251	123	245	7	100	117	138
DNB Konservatīvais IP	533	381	318			259	439	84	323	188	379	10	105	74	129
DNB Sabalansētais IP	805	371	625	325			454	100	284	217	383	8	136	140	175
Finasta konservatīvais IP	992	498	196	182	212			1 705	6 231	3 589	8 033	28	173	167	443
Finasta PP „Ekstra”	14	5	3	3	1	55			96	30	91	4	-	2	8
Finasta PP „Ekstra Plus”	335	174	75	67	68	1 036	426			814	2 141	703	65	70	95
Finasta PP „Klasika”	48	34	10	17	7	114	59	188			232	8	8	12	17
Finasta PP „Komforts”	324	167	67	62	58	1 940	390	2 594	977			29	70	56	107
Finasta universālais IP	14	6	5	4	3	36	33	98	38	84			5	6	3
GE Money PP „Blūzs”	174	94	17	32	36	120	19	82	47	102	11			467	32
GE Money PP „Džezs”	161	71	11	24	19	98	19	71	51	70	3	202			32
Hipo Fondi IP „Jūrmala”	370	201	55	36	84	235	37	155	117	209	7	78	95		
Hipo Fondi IP „Rivjera”	593	238	152	92	99	306	59	252	147	280	5	76	118	315	
Hipo Fondi IP „Safari”	260	77	48	35	47	122	29	90	59	100	3	34	44	65	
Nordea aktīvais IP	588	314	129	70	86	141	51	136	90	140	6	38	48	74	
Nordea konservatīvais IP	146	97	21	28	24	64	18	52	36	65	3	19	8	21	
NORVIK IP „Daugava”	485	396	126	99	158	174	45	174	129	247	8	78	74	126	
NORVIK IP „Gauja”	1 007	516	313	208	299	231	96	270	217	324	9	136	143	170	
NORVIK IP „Venta”	561	371	178	115	234	123	54	180	170	224	4	109	88	144	
SEB aktīvais plāns	2 110	814	389	259	268	681	160	663	342	639	14	243	302	497	
SEB Eiropas plāns	351	135	57	36	39	70	27	85	61	93	4	29	32	82	
SEB Latvijas plāns	1 063	550	211	175	198	1 354	160	746	517	937	20	178	168	375	
SEB sabalansētais plāns	694	355	124	116	146	714	118	409	214	522	18	109	83	202	
Swedbank pensiju IP „Dinamika”	6 893	2 868	1 309	931	965	3 006	638	2 338	1 350	2 674	77	747	775	1 094	
Swedbank pensiju IP „Stabilitāte”	1 015	668	149	187	193	1 245	193	732	517	1 096	25	214	129	306	
<b>KOPĀ prom aizgājušo dalībnieku skaits</b>	<b>28 987</b>	<b>17 202</b>	<b>5 178</b>	<b>4 015</b>	<b>4 472</b>	<b>14 144</b>	<b>4 836</b>	<b>17 472</b>	<b>10 622</b>	<b>20 407</b>	<b>1 051</b>	<b>3 435</b>	<b>3 621</b>	<b>5 366</b>	

Pārskats par valsts fondēto pensiju shēmas darbību 2011. gadā

12. Valsts fondēto pensiju shēmas dalībnieku ieguldījumu plānu maiņa 2011. gadā (turpinājums)

Ieguldījumu plāna nosaukums	Uz													
	No	Hipo Fondi IP „Rivjera”	Hipo Fondi IP „Safari”	Nordea aktīvais IP	Nordea konservatīvais IP	NORVIK IP „Daugava”	NORVIK IP „Gauja”	NORVIK IP „Venta”	SEB aktīvais plāns	SEB Eiropas plāns	SEB Latvijas plāns	SEB sabalansētais plāns	Swedbank pensiju IP „Dinamika”	Swedbank pensiju IP „Stabilitāte”
Citadele Aktīvais PP	316	365	250	95	370	789	465	1 232	124	929	418	5 307	1 112	23 294
Citadele Universālais PP	142	192	127	86	259	418	291	632	69	629	308	2 563	864	18 541
DNB Aktīvais IP	105	157	120	32	141	434	205	653	74	367	206	3 019	355	9 081
DNB Konservatīvais IP	76	60	55	36	156	201	190	397	32	253	167	1 787	526	7 158
DNB Sabalansētais IP	101	93	106	40	206	415	267	648	82	368	240	2 693	540	9 822
Finasta konservatīvais IP	308	289	70	32	269	478	272	901	79	573	428	2 712	672	29 532
Finasta PP „Ekstra”	2	3	1	-	3	4	4	13	2	11	6	43	7	411
Finasta PP „Ekstra Plus”	87	100	35	13	106	200	121	300	28	190	107	954	166	8 476
Finasta PP „Klasika”	13	7	8	6	9	21	15	23	3	35	10	137	37	1 078
Finasta PP „Komforts”	58	79	52	18	127	191	137	280	30	167	117	1 011	268	9 376
Finasta universālais IP	5	7	-	1	2	8	4	14	-	15	3	35	10	439
GE Money PP „Blūzs”	13	20	12	8	65	67	63	105	12	57	43	289	125	2 112
GE Money PP „Džezs”	24	15	5	3	43	43	31	105	7	60	34	292	55	1 549
Hipo Fondi IP „Jūrmala”	149	184	34	10	55	69	50	499	46	316	185	1 059	344	4 679
Hipo Fondi IP „Rivjera”		406	54	21	116	196	106	875	88	436	269	2 768	331	8 398
Hipo Fondi IP „Safari”	189		24	7	35	49	22	334	31	178	95	820	73	2 870
Nordea aktīvais IP	59	75		33	66	133	64	483	44	265	125	2 090	241	5 589
Nordea konservatīvais IP	6	8	13		29	31	27	99	18	77	52	339	135	1 436
NORVIK IP „Daugava”	67	67	44	30		1 350	1 028	376	43	281	236	1 330	598	7 769
NORVIK IP „Gauja”	147	145	88	31	1 290		1 613	800	69	515	325	3 179	593	12 734
NORVIK IP „Venta”	111	109	71	24	1 362	2 143		396	36	329	213	1 670	561	9 580
SEB aktīvais plāns	348	550	180	70	335	621	322		122	633	292	5 455	812	17 121
SEB Eiropas plāns	51	76	30	26	64	102	56	379		190	115	929	159	3 278
SEB Latvijas plāns	242	243	79	41	296	430	282	2 683	272		690	3 137	757	15 804
SEB sabalansētais plāns	91	149	48	34	183	273	179	1 354	148	368		1 713	534	8 898
Swedbank pensiju IP „Dinamika”	723	1 005	641	249	1 094	2 288	1 119	5 139	473	2 758	1 291		3 068	45 513
Swedbank pensiju IP „Stabilitāte”	90	114	44	55	318	309	316	679	69	379	319	3 068		12 429
<b>KOPĀ prom aizgājušo dalībnieku skaits</b>	<b>3 523</b>	<b>4 518</b>	<b>2 191</b>	<b>1 001</b>	<b>6 999</b>	<b>11 263</b>	<b>7 249</b>	<b>19 399</b>	<b>2 001</b>	<b>10 379</b>	<b>6 294</b>	<b>48 399</b>	<b>12 943</b>	<b>276 967</b>



KPMG Baltics SIA  
Vesetas iela 7  
Rīga LV 1013  
Latvija

Tālrunis +371 670 380 00  
Fakss +371 670 380 02  
Internets: www.kpmg.lv

## Pārbaudes ziņojums

### Valsts fondēto pensiju shēmas dalībniekiem

#### Ziņojums par finanšu pārskatu

##### *Ievads*

Esam pārbaudījuši no 34. līdz 58. lapai pievienoto Valsts sociālās apdrošināšanas aģentūras (turpmāk „Aģentūra”) finanšu pārskatu par valsts fondēto pensijas shēmas (turpmāk „Shēma”) darbību 2011. gadā. Šis pārskats ietver 2011. gada Shēmas līdzekļu kustības pārskatu, Shēmas līdzekļu pārskatu 2011. gada 31. decembrī, 2011. gada Shēmas dalībnieku kustības pārskatu un pielikumu. Aģentūras vadības atbildība ir sagatavot finanšu pārskatu par Shēmas darbību. Mēs esam atbildīgi par ziņojuma sniegšanu par šo finanšu pārskatu, pamatojoties uz veikto pārbaudi.

##### *Pārbaudes apjoms*

Pārbaude tika veikta saskaņā ar Starptautisko pārbaudes uzdevumu standartu 2400. Šis standarts nosaka, ka mums ir pārbaude jāplāno un jāveic tā, lai iegūtu vidējas pakāpes pārliecību, ka finanšu pārskatā nav būtisku neatbilstību. Pārbaudes apjoms ir ierobežots un ietver, galvenokārt, Aģentūras personāla intervijas un analītiskās procedūras, kas tiek piemērotas finanšu datiem, tādējādi pārbaude sniedz mazāku pārliecību kā revīzija. Mēs neesam veikuši ne finanšu pārskata par Shēmas darbību revīziju, ne arī finanšu pārskatu revīziju būtiskam vairākumam no ieguldījumu plāniem, no kuriem pārskats par Shēmas darbību ietver finanšu informāciju, un tāpēc neizsakām revidentu atzinumu.

##### *Secinājums*

Pamatojoties uz veikto pārbaudi, mūsu uzmanības lokā nav nākuši apstākļi, kas liktu mums uzskatīt, ka pievienotais Valsts sociālās apdrošināšanas aģentūras sagatavotais finanšu pārskats par Shēmas darbību 2011. gadā nebūtu sagatavots, visos būtiskajos aspektos, saskaņā ar Latvijas Republikas Valsts fondēto pensiju likumu un Ministru kabineta 2003. gada 11. marta noteikumiem Nr. 107 „Noteikumi par valsts fondēto pensijas shēmas darbības pārskatu”.



KPMG Baltics SIA  
Vesetas iela 7  
Rīga LV 1013  
Latvija

Tālrunis +371 670 380 00  
Fakss +371 670 380 02  
Internets: www.kpmg.lv

#### *Apstākļu akcentēšana*

Neizsniedzot ziņojumu ar iebildi, vēršam uzmanību uz finanšu pārskata 9. piezīmi. Uz pārskata gada beigām AS „NORVIK ieguldījumu pārvaldes sabiedrība” ieguldījumu plāniem „Daugava”, „Gauja” un „Venta” kopēji ir iesaldēti naudas līdzekļi LVL 149 613 apmērā saistībā ar darījumu partnera „MF Global UK limited” darbības apturēšanu un bankrota procedūras uzsākšanu.

#### **Ziņojums saskaņā ar citu normatīvo aktu prasībām**

Bez tam mūsu atbildība ir pārbaudīt valsts fondēto pensiju shēmas darbības aprakstu, kas atspoguļots no 7. līdz 32. lapai, ietvertās finanšu informācijas atbilstību finanšu pārskatam. Sabiedrības vadība ir atbildīga par valsts fondēto pensiju shēmas darbības apraksta sagatavošanu. Mūsu darbs attiecībā uz valsts fondēto pensiju shēmas darbības aprakstu tika ierobežots augstāk minētajā apjomā, un mēs neesam pārbaudījuši nekādu citu informāciju kā tikai to, kas ietverta no Sabiedrības finanšu pārskata. Mūsaprāt, valsts fondēto pensiju shēmas darbības aprakstā ietvertā informācija atbilst finanšu pārskatā uzrādītajai informācijai.

Vēršam uzmanību uz pārskata sadaļu Valsts fondēto pensiju shēmas līdzekļu pārvaldītāji un turētājbankas no 9. līdz 14. lapai. Uz pārskata gada beigām IPAS „Finasta Asset Management” pensiju plānos „Komforts”, „Klasika”, „Ekstra” un „Ekstra Plus” ir konstatēti ieguldījumu ierobežojumu pārkāpumi, kas saistīti ar šo plānu dalībnieku pensiju plānu maiņu saistībā ar to iepriekšējās turētājbankas AS „Latvijas Krājbanka” maksātnespēju.

KPMG Baltics SIA  
Licence Nr. 55

Armine Movsisjana  
Valdes locekle  
Zvērināta revidente  
Sertifikāta Nr. 178  
Rīga, Latvija  
2012. gada 27. jūnijā

## IESPĒJAS SAŅEMT PAPILDU INFORMĀCIJU PAR VALSTS FONDĒTO PENSIJU SHĒMU

Vispārīgu informāciju par valsts fondēto pensiju shēmu var saņemt interneta lapās [www.vsaa.gov.lv](http://www.vsaa.gov.lv) un [www.manapensija.lv](http://www.manapensija.lv).

VSAA mājas lapā [www.vsaa.gov.lv](http://www.vsaa.gov.lv) ir pieejama aktuālā statistika par VFPS darbību. Mājas lapas [www.manapensija.lv](http://www.manapensija.lv) sadaļā „Ieguldījumu plāni” katru darba dienu tiek publicēta informācija par ieguldījumu plānu neto aktīvu vērtību, dalībnieku skaitu un ienesīgumu dažādos periodos. Sadaļā „Arhīvs” atrodami vēsturiskie pārskati par VFPS ieguldījumu plāniem katra mēneša pēdējā datumā. Šajā mājas lapā ir iespēja iepazīties arī ar detalizētu informāciju par visiem līdzekļu pārvaldītājiem, to ieguldījumu plānu prospektiem, ceturkšņu pārskatiem un ziņojumiem.

Vienotajā valsts un pašvaldību pakalpojumu portālā [www.latvija.lv](http://www.latvija.lv) ir pieejami VSAA e-pakalpojumi, kuri dod iespēju valsts fondēto pensiju shēmas dalībniekiem pieprasīt:

- informāciju par valsts fondēto pensiju shēmas dalībnieka reģistrāciju un ieguldījumu plāna izvēli: kad uzsākta dalība VFPS, savu līdzekļu pārvaldītāju un ieguldījumu plānu izmaiņu vēsturi;
- informāciju par VFPS pārvaldītāja un ieguldījuma plāna maiņu: par pēdējo veikto līdzekļu pārvaldītāja un ieguldījumu plāna maiņu;
- valsts fondēto pensiju shēmas dalībnieka konta izrakstu: par VFPS uzkrāto kapitālu pēdējā gada laikā, kā arī iepriekšējos gados.

Lai saņemtu e-pakalpojumus mājas lapā [www.latvija.lv](http://www.latvija.lv), e-pakalpojumu portālā ir jāizvēlas sadaļa „Ģimene, bērni, veselība, sociālie pakalpojumi”. E-pakalpojumus var saņemt, izvēloties klientam piemērotāko autentifikācijas veidu.

Informāciju par valsts fondēto pensiju shēmas dalībnieka individuālo kontu var saņemt arī jebkurā VSAA nodaļā, uzrādot personu apliecinošu dokumentu. VSAA nodrošina iespēju aplūkot elektroniski valsts fondēto pensiju shēmas dalībnieka ikgadējo konta izrakstu, paziņojumus par valsts fondēto pensiju shēmas līdzekļu pārvaldītāja un ieguldījumu plāna maiņu, paziņojumus par pievienošanos valsts fondēto pensiju shēmai tiem dalībniekiem, kuri ir pieteikušies vai pieteiksies tos saņemt AS „Swedbank”, AS „Citadele banka”, AS „Norvik banka” un AS „SEB banka” internetbankās. Valsts fondēto pensiju shēmas dalībnieka ikgadējo konta izrakstu 2012. gadā internetbankās var aplūkot pēdējo reizi, jo turpmāk tie uz internetbankām netiks sūtīti, bet būs pieejami mājas lapā [www.latvija.lv](http://www.latvija.lv).

### Informācija par līdzekļu pārvaldītājiem un to turētājbankām

Līdzekļu pārvaldītāja nosaukums, adrese	Turētājbanka	Interneta lapas adrese
"Swedbank IPS" AS Balasta dambis 1a, Rīga, LV-1048	AS "Swedbank"	<a href="http://www.swedbank.lv/fondi">www.swedbank.lv/fondi</a>
IPAS "SEB Wealth Management" Krasta iela 105a, Rīga, LV-1019	AS "SEB banka"	<a href="http://www.seb.lv">www.seb.lv</a>
IPAS "Citadele Asset Management"* Republikas laukums 2a, Rīga, LV-1010	AS "Citadele banka"	<a href="http://www.citadele.lv">www.citadele.lv</a>

*Pārskats par valsts fondēto pensiju shēmas darbību 2011. gadā*

---

<b>AS "NORVIK ieguldījumu pārvaldes sabiedrība"</b> E.Birznieka - Upīša iela 21, Rīga, LV-1011	AS "NORVIK BANKA"	<a href="http://www.fondi.norvik.lv">www.fondi.norvik.lv</a>
<b>AS "Ieguldījumu pārvaldes sabiedrība "Hipo Fondi"</b> Doma laukums 4, Rīga, LV-1050	VAS "Latvijas Hipotēku un zemes banka"	<a href="http://www.hipofondi.lv">www.hipofondi.lv</a>
<b>IPAS "Finasta Asset Management"</b> Smilšu iela 7-1, Rīga, LV-1050	AS "Swedbank"*	<a href="http://www.finasta.com">www.finasta.com</a>
<b>IPAS "DNB Asset Management"</b> Skanstes iela 12, Rīga, LV-1013	AS "DNB banka"	<a href="http://www.dnb.lv/pensija-priv">http://www.dnb.lv/pensija-priv</a>
<b>IPS "GE Money Asset Management"</b> 13.janvāra iela 3, Rīga, LV-1050	AS "GE Money Bank"	<a href="http://www.gemoneyfondi.lv">www.gemoneyfondi.lv</a>
<b>IPAS "Nordea Pensions Latvia"</b> Kr.Valdemāra iela 62, Rīga, LV-1050	Nordea Bank Finland Plc Latvijas filiāle**	<a href="http://www.nordea.lv">www.nordea.lv</a>

\* līdz 2011. gada 22. novembrim AS „Latvijas Krājbanka”

\*\* līdz 2011. gada 31. oktobrim „Swedbank” AS