

**Valsts sociālās apdrošināšanas aģentūra**



**Pārskats  
par valsts fondēto pensiju shēmas darbību  
2010. gadā**

SATURS

<b>PĀRSKATĀ IZMANTOTO TERMINU SKAIDROJOŠĀ VĀRDNĪCA.....</b>	<b>3</b>
<b>PĀRSKATĀ IZMANTOTIE SAĪSINĀJUMI.....</b>	<b>4</b>
<b>INFORMĀCIJA PAR VALSTS FONDĒTO PENSIJU SHĒMAS PĀRVALDI.....</b>	<b>5</b>
<b>DIREKTORA ZIŅOJUMS .....</b>	<b>6</b>
<b>VALSTS FONDĒTO PENSIJU SHĒMAS DARBĪBAS APSKATS .....</b>	<b>7</b>
<b><u>Valsts fondēto pensiju shēmas darbība.....</u></b>	<b><u>7</u></b>
<u>Valsts fondēto pensiju shēmas darbības mērķis un VSAA loma valsts fondēto pensiju shēmas darbības nodrošināšanā.....</u>	<u>7</u>
<u>Valsts fondēto pensiju shēmas administrēšana.....</u>	<u>8</u>
<b><u>Valsts fondēto pensiju shēmas līdzekļu pārvaldītāji un turētājbankas.....</u></b>	<b><u>9</u></b>
<b><u>Informācija par valsts fondēto pensiju shēmas dalībniekiem.....</u></b>	<b><u>14</u></b>
<u>VFPS dalībnieku dzimuma un vecuma struktūra.....</u>	<u>14</u>
<u>VFPS dalībnieku līdzekļu pārvaldītāju izvēles analīze.....</u>	<u>16</u>
<u>VFPS reģistrēto dalībnieku iemaksas.....</u>	<u>18</u>
<u>VFPS dalībnieku kustība.....</u>	<u>19</u>
<u>VFPS dalībnieku vidējā pensijas kapitāla izmaiņu analīze.....</u>	<u>19</u>
<b><u>Valsts fondēto pensiju shēmas darbības rezultāti.....</u></b>	<b><u>20</u></b>
<b>ZIŅOJUMS PAR VSAA DIREKTORA ATBILDĪBU.....</b>	<b>30</b>
<b>VALSTS FONDĒTO PENSIJU SHĒMAS LĪDZEKĻU KUSTĪBAS PĀRSKATS.....</b>	<b>31</b>
<b>VALSTS FONDĒTO PENSIJU SHĒMAS LĪDZEKĻU PĀRSKATS.....</b>	<b>32</b>
<b>VALSTS FONDĒTO PENSIJU SHĒMAS DALĪBNIKU KUSTĪBAS PĀRSKATS.....</b>	<b>33</b>
<b>Pielikums finanšu pārskatam par valsts fondēto pensiju shēmas darbību .....</b>	<b>34</b>
<u>1. Grāmatvedības uzskaites principi.....</u>	<u>34</u>
<u>2. Līdzekļu iemaksas VFPS.....</u>	<u>39</u>
<u>3. VSAA izdevumi VFPS administrēšanai no veiktajām iemaksām.....</u>	<u>41</u>
<u>4. Izmaksātais pensijas kapitāls.....</u>	<u>41</u>
<u>5. Ieguldījumu ieņēmumi.....</u>	<u>42</u>
<u>6. Ieguldījumu pārvaldes izdevumi.....</u>	<u>42</u>
<u>7. Nodokļi un nodevas.....</u>	<u>42</u>
<u>8. Shēmas līdzekļu ieguldīšanas rezultāts 2010. gadā.....</u>	<u>43</u>
<u>9. Līdzekļu pārvaldītāju pārvaldījumā esošie shēmas līdzekļi.....</u>	<u>45</u>
<u>a) Ieguldījumu plānu aktīvu īpatsvars no kopējiem shēmas līdzekļiem.....</u>	<u>45</u>
<u>b) Ieguldījumu plānu daļu kustība.....</u>	<u>46</u>
<u>c) Shēmas līdzekļu analīze pa veidiem 2010. gada 31. decembrī.....</u>	<u>47</u>
<u>d) Shēmas finanšu ieguldījumu analīze pa ieguldījumu veidiem 2010. gada 31. decembrī.....</u>	<u>48</u>
<u>e) Latvijā veikto shēmas finanšu ieguldījumu analīze pa ieguldījumu veidiem 2010. gada 31. decembrī.....</u>	<u>49</u>
<u>f) Shēmas finanšu ieguldījumu analīze pa valūtas pozīcijām 2010. gada 31. decembrī.....</u>	<u>50</u>
<u>g) Shēmas līdzekļu ieguldījumu analīze pēc ģeogrāfiskā izvietojuma 2010. gada 31. decembrī.....</u>	<u>51</u>
<u>10. VSAA rīcībā esošie valsts fondēto pensiju shēmas līdzekļi.....</u>	<u>52</u>
<u>11. Valsts fondēto pensiju shēmas dalībnieku kustība.....</u>	<u>53</u>
<u>12. Valsts fondēto pensiju shēmas dalībnieku ieguldījumu plānu maiņa 2010. gadā....</u>	<u>54</u>

## PĀRSKATĀ IZMANTOTO TERMINU SKAIDROJŠĀ VĀRDNĪCA

**Akcija** - vērtspapīrs, kas apliecina tā īpašnieka ieguldījumu akciju sabiedrības kapitālā, dod viņam tiesības atbilstoši attiecīgās akcijas kategorijai piedalīties sabiedrības vadīšanā, saņemt dividendes vai sabiedrības likvidācijas gadījumā - likvidācijas kvotu.

**Atvasinātais līgums** - finanšu instruments, kura vērtība mainās atkarībā no noteiktās procentu likmes, vērtspapīru cenas, preču cenas, ārvalstu valūtas kursa, cenu vai likmju indeksa, kredītreitinga vai līdzīga mainīga lieluma izmaiņām. Atvasinātā līguma iegūšanai nav nepieciešams sākotnējais ieguldījums vai ir nepieciešams neliels sākotnējais ieguldījums, salīdzinot ar citiem līgumu veidiem, kas ir līdzīgā veidā atkarīgi no tirgus apstākļu izmaiņām, un ar atvasinātā līguma izpildi saistītie norēķini notiek nākotnē.

**Biržas saraksts** - tabula, kurā iekļauj vērtspapīrus, kas tiek tirgoti fondu biržā un kas atbilst noteiktām kvalitātes prasībām. Vienā fondu biržā var būt vairāki vērtspapīru saraksti ar dažādām prasībām.

**Dividende** - uzņēmuma tīrās peļņas daļa, kuru saņem akcionārs/dalībnieks. Par dividendēs izmaksājamās peļņas daļas apjomu lemj akcionāru/dalībnieku pilnsapulce.

**Emitents** - juridiska persona, kas izlaiž vērtspapīrus savā vārdā.

**Fondu birža** - centralizēta tirgus vieta ar saviem tirdzniecības un norēķinu noteikumiem, kur vērtspapīru tirgus starpnieki savā vai klientu vārdā veic darījumus ar vērtspapīriem, lai gūtu peļņu.

**Ieguldījumu apliecība** - ieguldījumu sabiedrības emitēts vērtspapīrs, kas apliecina ieguldītāja līdzdalību kādā noteiktā ieguldījumu fondā.

**Ieguldījumu fonds** - ieguldījumu apvienošana kopīgā fondā ar mērķi tos ieguldīt tālāk un gūt peļņu no šiem ieguldījumiem. Ieguldītāju līdzekļu apvienošana ļauj dažādot ieguldījumus, samazinot risku. Apvienojot investoru ieguldījumus, samazinās vērtspapīru pirkšanas un pārdošanas izmaksas, jo, pērkot un pārdodot lielāku vērtspapīru apjomu, izmaksas uz vienu ieguldītāju ir zemākas.

**Ieguldījumu plāna daļa** - ieguldījumu plāna līdzekļu uzskaites vienība, kas tiek izmantota ieguldījumu plāna līdzekļu uzskaitē un darījumos ar šiem līdzekļiem. Ieguldījumu plāna līdzekļi tiek izteikti ieguldījumu plāna daļās, lai nodrošinātu shēmas administrēšanas procesu. Ieguldījumu plāna daļa nav vērtspapīrs.

**Ieguldījumu plāns** - sistematizētu noteikumu kopums, pēc kuriem notiek fondēto pensiju shēmas līdzekļu pārvaldīšana un kuri ir izklāstīti katra attiecīgā ieguldījumu plāna prospektā.

**Ienesīgums** - procentos izteikts sākotnējā ieguldījuma pieaugums.

**Obligācija** - ilgtermiņa parāda vērtspapīrs, kas garantē tā īpašniekam ikgadēju ienākumu saskaņā ar iepriekš fiksētu vai mainīgu kupona likmi un dod tiesības pēc noteikta laika saņemt nominālvērtību.

**Parāda vērtspapīrs, fiksēta ienākuma vērtspapīrs** - apliecinājums aizdevumam uz procentiem vai citiem noteikumiem, kas ir notikti jau vērtspapīra iegādes brīdī.

**Parādzīme** - īstermiņa parāda vērtspapīrs.

**Riska kapitāla tirgus** - tirgus, kas piedāvā kapitālu Latvijā vai citā dalībvalstī reģistrēto komercsabiedrību finansēšanai to attīstības stadijā.

**Valsts fondēto pensiju shēma** - valsts organizēts sociālo apdrošināšanas iemaksu veikšanas, iemaksāto līdzekļu administrēšanas un pensiju izmaksas pasākumu kopums, kas, nepalielinot kopējo iemaksu apmēru vecuma pensijām, dod iespēju iegūt papildu pensijas kapitālu, daļu no iemaksām vecuma pensijām ieguldot finanšu instrumentos, nekustamajā īpašumā un citos aktīvos.

**Valsts parādzīme** - parādzīme, kuru emitējusi valsts.

**Vērtspapīrs** - dokuments, kurš apliecina emitenta saistības pret vērtspapīru īpašnieku.

## PĀRSKATĀ IZMANTOTIE SAĪSINĀJUMI

<b>AS</b>	Akciju sabiedrība
<b>ASV</b>	Amerikas Savienotās Valstis
<b>CHF</b>	Šveices franks
<b>EK</b>	Igaunijas krona
<b>EUR</b>	Eiro
<b>FKTK</b>	Finanšu un kapitāla tirgus komisija
<b>GBP</b>	Lielbritānijas mārciņa
<b>IP</b>	Ieguldījumu plāns
<b>IPAS</b>	Ieguldījumu pārvaldes akciju sabiedrība
<b>IPS</b>	Ieguldījumu pārvaldes sabiedrība
<b>JPY</b>	Japānas jēna
<b>LR</b>	Latvijas Republika
<b>LTL</b>	Lietuvas lits
<b>LVL</b>	Latvijas lats
<b>MK</b>	Ministru kabinets
<b>NOK</b>	Norvēģijas krona
<b>OECD</b>	Ekonomiskās sadarbības un attīstības organizācija ( <i>Organization for Economic Cooperation and Development</i> )
<b>PLN</b>	Polijas zlots
<b>PP</b>	Pensiju plāns
<b>RUB</b>	Krievijas rublis
<b>SEK</b>	Zviedrijas krona
<b>SFPS</b>	Starptautiskie finanšu pārskatu standarti
<b>SIA</b>	Sabiedrība ar ierobežotu atbildību
<b>USD</b>	ASV dolārs
<b>VFPS, pensiju 2.līmenis</b>	Valsts fondēto pensiju shēma
<b>VSAA</b>	Valsts sociālās apdrošināšanas aģentūra

## **INFORMĀCIJA PAR VALSTS FONDĒTO PENSIJU SHĒMAS PĀRVALDI**

Valsts fondēto pensiju shēmas administrators	<b>Valsts sociālās apdrošināšanas aģentūra</b> Nodokļu maksātāja reģistrācijas nr. LV90001669496 Lāčplēša iela 70 a, Rīga, LV 1011
Labklājības ministrs/(e)	Ilona Jurševska no 2010. gada 3. novembra Uldis Augulis līdz 2010. gada 2. novembrim
VSAA direktore	Inese Šmitiņa
Pārskata gads	01.01.2010. – 31.12.2010.
Revidents	SIA KPMG Baltics, Vesetas iela 7, Rīga, LV-1013 Licence Nr. 55

## **DIREKTORA ZIŅOJUMS**

2010. gads valsts fondēto pensiju shēmai bija desmitais darbības gads. Kopējais uzkrātais kapitāls valsts fondēto pensiju shēmā šī gada laikā pieauga par 124 milj. latu un 2010. gada 31. decembrī bija 829 milj. latu.

Valsts fondēto pensiju shēmas līdzekļus 2010. gadā pārvaldīja desmit līdzekļu pārvaldītāji, valsts fondēto pensiju shēmas dalībniekiem kopā piedāvājot divdesmit septiņus ieguldījumu plānus.

2010. gadā daudzās valstīs ar dažādiem izaugsmes tempiem turpinājās atkopšanās no globālās finanšu krīzes izraisītajām sekām. Arī Latvijas ekonomikā un finanšu tirgū 2010. gadā situācija turpināja stabilizēties. Gada otrajā pusē līdzekļu pārvaldītāji pakāpeniski palielināja kopējo riskanto ieguldījumu īpatsvaru aktīvajos ieguldījumu plānos, un tas arī atmaksājās, jo 2010. gads bija veiksmīgs periods visiem galvenajiem ieguldījumu veidiem, jo sevišķi akcijām.

Aizvadītajā gadā valsts fondēto pensiju shēmas dalībnieku skaits pieaudzis līdz 1 124 443. Salīdzinot ar iepriekšējiem gadiem, ir samazinājies no jauna reģistrēto valsts fondēto pensiju shēmas dalībnieku skaits. No jauna reģistrēto brīvprātīgo dalībnieku skaita samazinājums saistīts ar to, ka vairums Latvijas iedzīvotāju, kuriem bija tiesības pievienoties valsts fondēto pensiju shēmai brīvprātīgi, savu lēmumu jau ir pieņēmuši agrāk. Lai gan no jauna reģistrēto obligāto dalībnieku skaits, salīdzinot ar 2009. gadu, pārskata periodā ir palielinājies, tas tomēr ir ievērojami mazāk nekā pirms ekonomiskās krīzes. Tās ir sekas joprojām augstajam bezdarba līmenim un tam, ka ekonomisku apsvērumu dēļ gados jaunie Latvijas iedzīvotāji aizbrauc projām no Latvijas.

Atšķirībā no iepriekšējā gada, kad ieguldījumu plānu maiņu veikušie valsts fondēto pensiju shēmas dalībnieki pārsvarā izvēlējās kādu no konservatīvajiem vai sabalansētajiem ieguldījumu plāniem, pārskata gada laikā izmaiņas ieguldījumu plānu kategorijas izvēlē ir bijušas nelielas. Valsts fondēto pensiju shēmas dalībnieki lielākoties ir izvēlējušies kādu no augstāka riska ieguldījumu plāniem - aktīvajiem ieguldījumu plāniem.

VSAA arvien vairāk paplašina iespējas valsts fondēto pensiju shēmas dalībniekiem iepazīties ar kontā uzkrāto informāciju neklātienē. Konta izrakstus un citus VSAA sagatavotos paziņojumus var apskatīt jau piecu banku internetbankās. Informāciju par savu individuālo kontu var saņemt arī jebkurā VSAA nodaļā.

„Pārskats par valsts fondēto pensiju shēmas darbību 2010. gadā” satur visaptverošu informāciju gan par valsts fondēto pensiju shēmas darbību kopumā, gan par katra konkrētā līdzekļu pārvaldītāja darbības rezultātiem. Vispārīga informācija par valsts fondēto pensiju shēmu, aktuālā statistika par valsts fondēto pensiju shēmas darbību, kā arī operatīvi līdzekļu pārvaldītāju pārvaldīto ieguldījumu plānu darbības rezultāti ir pieejama arī interneta lapā [www.vsaalv.lv](http://www.vsaalv.lv) un interneta lapā [www.manapensija.lv](http://www.manapensija.lv). Aicinu īpaši vērtīgi sekot līdzī aktuālajai informācijai un ieguldījumu plānu darbības rezultātiem, lai izvēlētos sev piemērotāko ieguldījumu plānu.

Inese Šmitiņa,  
VSAA direktore

Rīgā,  
2011. gada 11. jūlijā

## **VALSTS FONDĒTO PENSIJU SHĒMAS DARBĪBAS APSKATS**

### **Valsts fondēto pensiju shēmas darbība**

#### **Valsts fondēto pensiju shēmas darbības mērķis un VSAA loma valsts fondēto pensiju shēmas darbības nodrošināšanā**

Saskaņā ar 2000. gada 17. februārī pieņemto Valsts fondēto pensiju likumu valsts fondēto pensiju shēmas darbība tika uzsākta 2001. gada 1. jūlijā. Valsts fondēto pensiju shēmas galvenais mērķis ir palielināt ienākumu atvietošanu vecumdienās un sekmēt valsts ekonomisko attīstību veicinošu uzkrājumu veidošanos. Valsts fondēto pensiju shēma paredz, ka daļa no valsts sociālās apdrošināšanas iemaksām tiek novirzīta valsts fondēto pensiju shēmā un ar profesionālu līdzekļu pārvaldītāju starpniecību ieguldīta dažādos finanšu tirgus instrumentos, ar nolūku nodrošināt pensiju kapitāla pieaugumu, nepalielinot kopējās iemaksas pensiju apdrošināšanai.

Valsts fondēto pensiju shēmas administrēšana 2010. gadā tika veikta saskaņā ar šādiem likumiem, Ministru kabineta un Finanšu un kapitāla tirgus komisijas noteikumiem:

1. 17.02.2000. Valsts fondēto pensiju likums ar grozījumiem, kas pieņemti 31.10.2002., 20.11.2003., 18.03.2004., 05.05.2005., 28.09.2006., 26.04.2007., 25.09.2008., 14.11.2008., 23.04.2009., 28.05.2009. un 20.12.2010.;
2. 11.03.2003. MK noteikumi Nr. 107 "Noteikumi par valsts fondēto pensiju shēmas darbības pārskatu" ar grozījumiem, kas pieņemti 18.05.2004., 08.11.2005. un 01.06.2010.;
3. 11.03.2003. MK noteikumi Nr. 106 "Mūža pensijas apdrošināšanas tipveida noteikumi";
4. 27.05.2003. MK noteikumi Nr. 272 "Noteikumi par valsts fondēto pensiju shēmas darbību" ar grozījumiem, kas pieņemti 18.05.2004., 13.03.2007., 08.04.2008. un 15.09.2009.;
5. FKTK 07.07.2006. noteikumi Nr. 120 "Valsts fondēto pensiju shēmas ieguldījumu plānu gada pārskata sagatavošanas noteikumi";
6. FKTK 14.09.2007. noteikumi Nr. 125 "Valsts fondēto pensiju shēmas līdzekļu pārvaldīšanas pārskatu sagatavošanas noteikumi" ar grozījumiem, kas pieņemti 21.05.2010.
7. 16.12.2008. MK noteikumi Nr. 1023 „Noteikumi par pensijas kapitāla nodošanu Eiropas Savienības pensiju shēmai un saņemšanu no tās” ar grozījumiem, kas pieņemti 05.05.2010.

Valsts fondēto pensiju shēmas līdzekļu pārvaldītāji var būt Latvijā reģistrēta ieguldījumu pārvaldes sabiedrība vai Eiropas Savienības vai Eiropas Ekonomikas zonas valstī reģistrēta ieguldījumu pārvaldes sabiedrības filiāle Latvijā, kas ir tiesīga sniegt ieguldījumu pārvaldes pakalpojumus. Valsts fondēto pensiju shēmas līdzekļu pārvaldītājs drīkst sākt fondēto pensiju shēmas līdzekļu pārvaldīšanu tikai pēc reģistrācijas valsts fondēto pensiju shēmas līdzekļu pārvaldītāju reģistrā, kuru uztur un aktualizē Finanšu un kapitāla tirgus komisija. Līdzekļu pārvaldītāji var veikt valsts fondēto pensiju shēmas līdzekļu pārvaldīšanu vienā vai vairākos ieguldījumu plānos saskaņā ar līgumu par valsts fondēto pensiju shēmas līdzekļu pārvaldīšanu un ieguldījumu plāna prospektu. Katram valsts fondēto pensiju shēmas dalībniekam ir tiesības izvēlēties un mainīt sava uzkrātā fondētās pensijas kapitāla līdzekļu pārvaldītāju un ieguldījumu plānu. Līdzekļu pārvaldītāju var mainīt ne biežāk kā reizi gadā, bet viena un tā paša līdzekļu pārvaldītāja ieguldījumu plānu maiņa ir atļauta ne biežāk kā divas reizes gadā. Valsts fondēto pensiju shēmas līdzekļi tiek turēti turētājbankā,

ar kuru līdzekļu pārvaldītājs ir noslēdzis līgumu par valsts fondēto pensiju shēmas līdzekļu turēšanu.

Līdzekļu turētāja (turētājbankas) pienākumos ietilpst glabāt shēmas līdzekļus un veikt to uzskaiti, līdzekļu pārvaldītāja uzdevumā veikt darījumus ar shēmas līdzekļiem, kā arī veikt līdzekļu pārvaldītāja darbības ikdienas uzraudzību.

VSAA uzdevums ir administrēt valsts fondēto pensiju shēmas darbību, pārstāvot shēmas dalībniekus attiecībās ar līdzekļu pārvaldītājiem. VSAA slēdz līgumus ar līdzekļu pārvaldītājiem par shēmas līdzekļu pārvaldīšanu, nodrošina regulāru naudas un informācijas plūsmu starp VSAA, līdzekļu pārvaldītāju un līdzekļu turētāju, publicē informāciju par valsts fondēto pensiju shēmu un tās darbības rezultātiem. Visiem valsts fondēto pensiju shēmas dalībniekiem VSAA ir izveidoti dalībnieku individuālie konti, kuros tiek reģistrētas veiktās iemaksas shēmā un uzkrātais fondētās pensijas kapitāls. Katram no jauna reģistrētajam valsts fondēto pensiju shēmas dalībniekam VSAA 2010. gadā nosūtīja paziņojumu par reģistrāciju valsts fondēto pensiju shēmā.

### **Valsts fondēto pensiju shēmas administrēšana**

Iemaksas valsts fondēto pensiju shēmas dalībnieku kontos tiek reģistrētas, pamatojoties uz saņemto informāciju no Valsts ieņēmumu dienesta un VSAA informāciju par sociāli apdrošinātajām personām, par kurām valsts sociālās apdrošināšanas obligātās iemaksas tiek veiktas no valsts pamatbudžeta vai sociālās apdrošināšanas speciālajiem budžetiem. Līdz 2006. gadam ieskaitot, pensiju 2. līmenī tika novirzītas iemaksas 2% apmērā no personas valsts sociālās apdrošināšanas iemaksu objekta, 2007. gadā – 4%, 2008. gadā – 8%, 2009. gadā – 2% un 2010. gadā – 2% apmērā.

Pēc iemaksu reģistrēšanas valsts fondēto pensiju shēmas dalībnieka kontā attiecīgā naudas summa piecu darba dienu laikā tiek pārskaitīta attiecīgā līdzekļu pārvaldītāja ieguldījumu plāna kontā turētājbankā. Ieguldījumu plāna līdzekļi tiek izteikti ieguldījumu plāna daļās. Katra ieguldījumu plāna vienas daļas vērtība plāna darbības uzsākšanas brīdī ir viens lats. Turpmāk ieguldījumu plāna vienas daļas vērtība mainās atkarībā no ieguldījumu plāna darbības rezultātiem. Pamatojoties uz informāciju par ieguldījumu plāna vienas daļas vērtību konkrētajā dienā, ir iespējams aprēķināt katras personas uzkrāto fondētās pensijas kapitālu.

Valsts fondēto pensiju shēmas līdzekļi tiek nošķirti no vispārējā valsts budžeta un netiek plānoti arī kā valsts sociālās apdrošināšanas speciālā budžeta daļa.

Kopš 2004. gada 1. janvāra izdevumi shēmas administrēšanai tiek segti no atskaitījumiem, ko VSAA ietur no valsts fondēto pensiju shēmas dalībnieku iemaksām. Administrēšanas atskaitījumu likme 2010. gadam tika noteikta 0,63% apmērā no katra shēmas dalībnieka gada iemaksu summas. 2009. gadā šī likme bija 0,27%. Kopējā atskaitījumu summa shēmas administrēšanai 2010. gadā bija 418 460 lati. Kopējie izdevumi shēmas administrēšanai 2010. gadā veidoja 469 126 latus. Lielākā izdevumu pozīcija bija valsts fondēto pensiju shēmas dalībnieku kontu uzturēšana – 413 035 lati.

Saskaņā ar Valsts fondēto pensiju likumu valsts fondēto pensiju shēmas dalībnieka nāves gadījumā uzkrātais kapitāls tiek pārskaitīts valsts pensiju speciālajā budžetā un ņemts vērā, aprēķinot apgādnieka zaudējuma pensiju saskaņā ar likumu "Par valsts pensijām". 2010. gadā mirušo valsts fondēto pensiju shēmas dalībnieku uzkrātais kapitāls 1 586 915 latu apmērā tika ieskaitīts valsts pensiju speciālajā budžetā. Tiem valsts fondēto pensiju shēmas dalībniekiem, kuri 2010. gadā ir sasnieguši vecumu, kas ļauj saņemt valsts vecuma pensiju, un izteikuši vēlmi uzkrāto fondēto pensijas kapitālu pievienot nefondētajam pensijas kapitālam (pensiju 1. līmenim), uzkrātais valsts fondēto pensiju shēmas kapitāls 424 943 latu apmērā ieskaitīts valsts pensiju speciālajā budžetā. Tiem VFPS dalībniekiem, kuri izvēlējušies pievienoties Eiropas Savienības speciālajai pensiju shēmai, uzkrātais



pensiju kapitāls 1 619 latu apmērā ieskaitīts valsts pensiju speciālajā budžetā tālākajai pārskaitīšanai uz attiecīgo Eiropas Savienības institūciju.

### **Valsts fondēto pensiju shēmas līdzekļu pārvaldītāji un turētājbankas**

Valsts fondēto pensiju shēmas līdzekļus 2010. gadā pārvaldīja desmit līdzekļu pārvaldītāji, pensiju 2. līmeņa dalībniekiem kopā piedāvājot divdesmit septiņus ieguldījumu plānus.

Pārskata gadā trīs līdzekļu pārvaldītāji mainīja savus nosaukumus, bet divi no tiem arī ieguldījumu plānu nosaukumus:

- 2010. gada 3. augustā līdzekļu pārvaldītājs IPAS „Parex Asset Management” mainīja nosaukumu uz **IPAS „Citadele Asset Management”** un ieguldījumu plānu nosaukumus:
  - „CITADELE UNIVERSĀLAIS pensiju plāns;
  - „CITADELE AKTĪVAIS pensiju plāns”.
  
- 2010. gada 25. augustā līdzekļu pārvaldītājs IPAS „Finasta Asset Management” mainīja nosaukumu uz **IPAS „Finasta Asset Management Latvia”**.
  
- 2010. gada 28. oktobrī līdzekļu pārvaldītājs AS IPS „LKB Krājfondi” mainīja nosaukumu uz **IPAS „Finasta Asset Management”** un 2010. gada 30. novembrī ieguldījumu plānu nosaukumus:
  - „LKB Finasta pensiju plāns „KLASIKA””;
  - „LKB Finasta pensiju plāns „KOMFORTS””;
  - „LKB Finasta pensiju plāns „EKSTRA””;
  - „LKB Finasta pensiju plāns „EKSTRA PLUS””.

No 2010. gada 19. jūlija IPAS „Citadele Asset Management” turētājbankas AS „Parex banka” visu tiesību un saistību pārņēmēja ir AS „Citadele banka”.

Valsts fondēto pensiju shēmas līdzekļu pārvaldīšanu veic ieguldījumu plāna pārvaldnieks. Pārvaldnieks ir persona, kas veic darījumus ar ieguldījumu plāna līdzekļiem. Pārvaldniekam ir jāievēro ieguldījumu plāna ieguldījumu politika un ieguldījumu ierobežojumi. Veicot ieguldījumus, ieguldījumu plāna pārvaldniekam ir pienākums iegūt pietiekamu informāciju par potenciālajiem vai iegūtajiem ieguldījumu objektiem, kā arī uzraudzīt to personu finansiālo un ekonomisko stāvokli, kuru emitētajos vērtspapīros tiks vai ir tikuši ieguldīti ieguldījumu plāna līdzekļi. Pārvaldniekam ir tiesības brīvi rīkoties ar ieguldījumu plāna līdzekļiem - izvēlēties sadalījumu pa vērtspapīru veidiem un ģeogrāfiskajiem reģioniem, noteikt ieguldījumu objektus un ieguldījumu termiņus, izmantot finanšu instrumentus riska samazināšanai utt. - tiktāl, cik tiek ievērotas Valsts fondēto pensiju likumā un ieguldījumu plāna prospektā noteiktās prasības.

Saskaņā ar Valsts fondēto pensiju likumu ieguldījumu sabiedrību darbību valsts fondēto pensiju shēmas līdzekļu pārvaldīšanā pārrauga Finanšu un kapitāla tirgus komisija.

Valsts fondēto pensiju shēmas līdzekļu pārvaldītājs darījumus ar fondēto pensiju shēmas līdzekļiem veic ar līdzekļu turētāja starpniecību, noslēdzot ar to turētājbankas līgumu. Fondēto pensiju shēmas līdzekļus var turēt Latvijā reģistrēta banka, kura normatīvajos aktos noteiktajā kārtībā ir uzsākusi ieguldījumu pakalpojumu un blakuspakalpojumu sniegšanu, tai skaitā finanšu instrumentu turēšanu, vai dalībvalstī reģistrētas bankas filiāle Latvijā, ja attiecīgā banka ir tiesīga sniegt ieguldījumu pakalpojumus un blakuspakalpojumus, tai skaitā turēt finanšu instrumentus. Turētājbanka, veicot līgumā

**Pārskats par valsts fondēto pensiju shēmas darbību 2010. gadā**

noteiktos pienākumus, darbojas neatkarīgi no ieguldījumu sabiedrības un vienīgi ieguldītāju interesēs. Līdzekļu pārvaldītājs atver atsevišķu kontu turētājbankā katram tā pārvaldē esošajam ieguldījumu plānam. Turētājbankas galvenie pienākumi ir glabāt ieguldījumu plāna mantu saskaņā ar turētājbankas līgumu, sekot, lai ieguldījumu plāna daļas vērtības tiktu aprēķinātas saskaņā ar FKTK noteikumiem un ieguldījumu plāna prospektu un izpildīt līdzekļu pārvaldītāja rīkojumus, ja tie nav pretrunā ar normatīvajiem aktiem.

Līdzekļu pārvaldītāja, ieguldījumu plāna un turētājbankas nosaukums	Ieguldījumu plāna raksturojums			Maksimālie maksājumi par plāna pārvaldi (% no plāna neto aktīvu vidējās vērtības 2010. gadā)		
	Ieguldījumu politika	Ieguldījumi akcijās, % no plāna aktīviem	Ieguldījumi ārvalstu valūtās, % no plāna aktīviem	Kopējie izdevumi	no tiem atfī-dzība līdzekļu pārvaldītājam	no tiem - atfīdzība turētājbankai
<b>„Swedbank IPS” AS</b>						
Swedbank pensiju ieguldījumu plāns „Stabilitāte” AS „Swedbank”	Konservatīva	0%	līdz 30%	1,18%	1,00%	0,18%
Swedbank pensiju ieguldījumu plāns „Dinamika” AS „Swedbank”						
	Aktīva	līdz 50%	līdz 30%	1,70%	1,52%	0,18%
<b>IPAS „SEB Wealth Management”</b>						
SEB sabalansētais plāns AS „SEB banka”	Sabalansēta	līdz 25%	līdz 30%	1,50%	1,32%	0,18%
SEB aktīvais plāns AS „SEB banka”						
	Aktīva	līdz 50%	līdz 30%	1,70%	1,52%	0,18%
SEB Latvijas plāns AS „SEB banka”	Konservatīva	0%	līdz 30%	1,15%	0,97%	0,18%
SEB Eiropas plāns AS „SEB banka”						
	Aktīva	līdz 50%	līdz 30%	1,70%	1,52%	0,18%
<b>IPAS „Citadele Asset Management”</b>						
CITADELE UNIVERSĀLAIS pensiju plāns AS „Citadele banka”	Konservatīva	0%	līdz 30%	1,25%	1,00%	0,15%
CITADELE AKTĪVAIS pensiju plāns AS „Citadele banka”						
	Aktīva	līdz 50%	līdz 30%	1,68%	1,40%	0,15%

**Pārskats par valsts fondēto pensiju shēmas darbību 2010. gadā**

Līdzekļu pārvaldītāja, ieguldījumu plāna un turētājbankas nosaukums	Ieguldījumu plāna raksturojums			Maksimālie maksājumi par plāna pārvaldi (% no plāna neto aktīvu vidējās vērtības 2010. gadā)		
	Ieguldījumu politika	Ieguldījumi akcijās, % no plāna aktīviem	Ieguldījumi ārvalstu valūtās, % no plāna aktīviem	Kopējie izdevumi	no tiem atļi-dzība līdzekļu pārvaldītājam	no tiem - atļi-dzība turētājbankai
<b>AS „NORVIK ieguldījumu pārvaldes sabiedrība”</b>						
Ieguldījumu plāns „Daugava” <i>AS „NORVIK BANKA”</i>	Konservatīva	0%	līdz 30%	1,575 %	1,20%	0,175%
Ieguldījumu plāns „Gauja” <i>AS „NORVIK BANKA”</i>	Aktīva	līdz 50%	līdz 30%	1,70%	1,25%	0,25%
Ieguldījumu plāns „Venta” <i>AS „NORVIK BANKA”</i>	Sabalansēta	līdz 25%	līdz 30%	1,65%	1,20%	0,25%
<b>IPAS „Finasta Asset Management Latvia”</b>						
Finasta universālais ieguldījumu plāns <i>AS „Latvijas Krājbanka”</i>	Aktīva	līdz 30%	līdz 30%	1,71%	1,35%	0,16%
Finasta konservatīvais ieguldījumu plāns <i>AS „Latvijas Krājbanka”</i>	Konservatīva	0%	līdz 30%	1,46%	1,10%	0,16%
<b>AS „IPS „Hipo Fondi””</b>						
Ieguldījumu plāns „JŪRMALA” <i>VAS „Latvijas Hipotēku un zemes banka”</i>	Konservatīva	0%	līdz 30%	1,53%	1,25%	0,18%
Ieguldījumu plāns „RIVJERA” <i>VAS „Latvijas Hipotēku un zemes banka”</i>	Aktīva	līdz 50%	līdz 30%	1,83%	1,55%	0,18%
Ieguldījumu plāns „SAFARI” <i>VAS „Latvijas Hipotēku un zemes banka”</i>	Aktīva	līdz 50%	līdz 30%	1,83%	1,55%	0,18%

**Pārskats par valsts fondēto pensiju shēmas darbību 2010. gadā**

Līdzekļu pārvaldītāja, ieguldījumu plāna un turētājbankas nosaukums	Ieguldījumu plāna raksturojums			Maksimālie maksājumi par plāna pārvaldi (% no plāna neto aktīvu vidējās vērtības 2010. gadā)		
	Ieguldījumu politika	Ieguldījumi akcijās, % no plāna aktīviem	Ieguldījumi ārvalstu valūtās, % no plāna aktīviem	Kopējie izdevumi	no tiem atli-dzība līdzekļu pārvaldītājam	no tiem - atli-dzība turētājbankai
<b>IPAS „Finasta Asset Management”</b>						
LKB Finasta pensiju plāns „KLASIKA”	Konservatīva	0%	līdz 30%	1,395 %	0,98%	0,175%
AS „Latvijas Krājbanka”						
LKB Finasta pensiju plāns „EKSTRA”	Aktīva	līdz 50%	līdz 30%	1,895 %	1,48%	0,175%
AS „Latvijas Krājbanka”						
LKB Finasta pensiju plāns „EKSTRA PLUS”	Aktīva	līdz 50%	līdz 30%	1,815 %	1,40%	0,175%
AS „Latvijas Krājbanka”						
LKB Finasta pensiju plāns „KOMFORTS”	Sabalansēta	līdz 25%	līdz 30%	1,665 %	1,25%	0,175%
AS „Latvijas Krājbanka”						
<b>IPAS „DnB NORD Fondi”</b>						
Konservatīvais ieguldījumu plāns DnB NORD 1	Konservatīva	0%	līdz 30%	1,38%	1,20%	0,18%
AS „DnB NORD Banka”						
Sabalansētais ieguldījumu plāns DnB NORD 2	Sabalansēta	līdz 25%	līdz 30%	1,48%	1,30%	0,18%
AS „DnB NORD Banka”						
Aktīvais ieguldījumu plāns DnB NORD 3	Aktīva	līdz 50%	līdz 30%	1,68%	1,50%	0,18%
AS „DnB NORD Banka”						
<b>IPS „GE Money Asset Management”</b>						
GE Money pensiju plāns „Blūzs”	Konservatīva	0%	līdz 30%	1,38%	1,00%	0,18%
AS „GE Money Bank”						
GE Money pensiju plāns „Džezs”	Aktīva	līdz 30%	līdz 30%	1,78%	1,40%	0,18%
AS „GE Money Bank”						
<b>IPAS „Nordea Pensions Latvia”</b>						
Nordea konservatīvais ieguldījumu plāns	Konservatīva	0%	Līdz 30%	1,40%	1,10%	0,30%
AS „Swedbank”						

*Pārskats par valsts fondēto pensiju shēmas darbību 2010. gadā*

---

Nordea aktīvais ieguldījumu plāns	Aktīva	50%	Līdz 30%	1,80%	1,50%	0,30%
AS „Swedbank”						

Līdzekļu pārvaldītāji par katru to pārvaldīšanā esošo ieguldījumu plānu darbības ceturksni sagatavo ceturkšņa pārskatus un ziņojumus par valsts fondēto pensiju shēmas līdzekļu pārvaldīšanu, kā arī gada pārskatu. Ar šiem dokumentiem valsts fondēto pensiju shēmas esošie un potenciālie dalībnieki var iepazīties jebkurā VSAA nodaļā, mājas lapās [www.vsaa.lv](http://www.vsaa.lv) un [www.manapensija.lv](http://www.manapensija.lv), kā arī pie līdzekļu pārvaldītājiem (*skat. 56. lpp un 57. lpp. sadaļu "Iespējas saņemt papildu informāciju par valsts fondēto pensiju shēmu"*).

## Informācija par valsts fondēto pensiju shēmas dalībniekiem

### VFPS dalībnieku dzimuma un vecuma struktūra

Valsts fondēto pensiju shēmas dalībnieki ir:

1. Valsts pensiju apdrošināšanai reģistrētās personas, kuras dzimušas pēc 1971. gada 1. jūlija. Saskaņā ar normatīvajiem aktiem šīs personas ir **obligātie** valsts fondēto pensiju shēmas dalībnieki. VSAA šos dalībniekus valsts fondēto pensiju shēmā reģistrē automātiski, pamatojoties uz informāciju par sociāli apdrošinātas personas statusa iegūšanu;
2. Valsts pensiju apdrošināšanai reģistrētās personas, kuras dzimušas laikā no 1951. gada 2. jūlija līdz 1971. gada 1. jūlijam (ieskaitot) un VSAA ir iesniegušas iesniegumu par **brīvprātīgu** iesaistīšanos valsts fondēto pensiju shēmā.

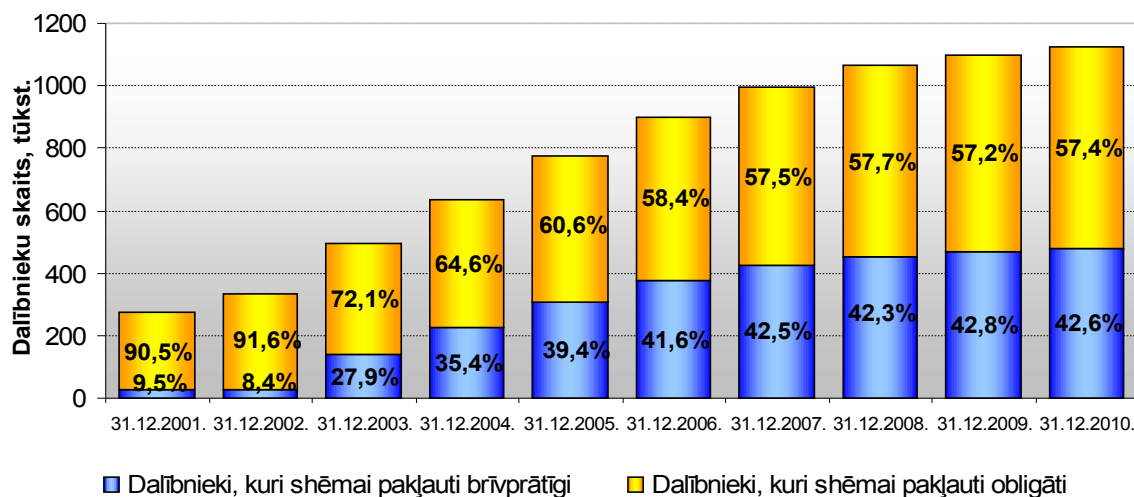
2010. gada 31. decembrī valsts fondēto pensiju shēmā bija reģistrēti 1 124 tūkstoši dalībnieku: 545 tūkstoši jeb 48,5% vīriešu un 579 tūkstoši jeb 51,5% sievietes.

Kā obligātie valsts fondēto pensiju shēmas dalībnieki bija reģistrēti 645 tūkstoši personu (par 18 tūkstošiem vairāk nekā 2009. gada 31. decembrī): 330 tūkstoši jeb 51% vīriešu un 315 tūkstoši jeb 49% sievietes.

Kā brīvprātīgie valsts fondēto pensiju shēmas dalībnieki bija reģistrēti 479 tūkstoši personu (par 10 tūkstošiem vairāk nekā 2009. gada 31. decembrī): 215 tūkstoši jeb 45% vīriešu un 264 tūkstoši jeb 55% sievietes.

1.attēls

VFPS dalībnieku skaita dinamika



1. tabula

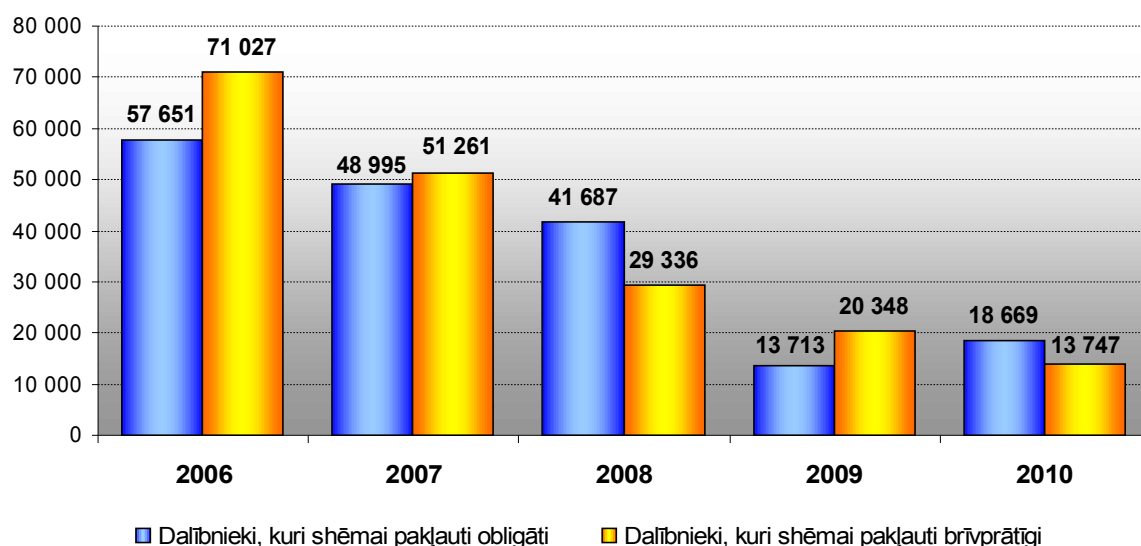
VFPS dalībnieku skaita izmaiņas

	2010. gada 31. decembrī	2009. gada 31. decembrī	Pieaugums
<b>Dalībnieki, kuri shēmai pievienojās brīvprātīgi</b>	<b>479 330</b>	<b>468 715</b>	<b>2,3%</b>
vīrieši	215 641	209 778	2,8%
sievietes	263 689	258 937	1,8%
<b>Dalībnieki, kuri shēmai pakļauti obligāti</b>	<b>645 113</b>	<b>627 292</b>	<b>2,8%</b>
vīrieši	329 848	319 536	3,2%
sievietes	315 265	307 756	2,4%
<b>Shēmas dalībnieku skaits, kopā</b>	<b>1 124 443</b>	<b>1 096 007</b>	<b>2,6%</b>
<b>vīrieši</b>	<b>545 489</b>	<b>529 314</b>	<b>3,1%</b>
<b>sievietes</b>	<b>578 954</b>	<b>566 693</b>	<b>2,2%</b>

Salīdzinot ar iepriekšējiem gadiem, ir samazinājies no jauna reģistrēto valsts fondēto pensiju shēmas dalībnieku skaits (skat. 2.att.). No jauna reģistrēto brīvprātīgo dalībnieku skaita samazinājums saistīts ar to, ka vairums Latvijas iedzīvotāju, kuriem bija tiesības pievienoties valsts fondēto pensiju shēmai brīvprātīgi, savu lēmumu jau ir pieņēmuši agrāk. No 649,1 tūkst. pastāvīgo Latvijas iedzīvotāju, kuri 2010. gada sākumā bija vecumā no 39 līdz 59 gadiem, jau 73,8% ir brīvprātīgi pievienojušies valsts fondēto pensiju shēmai. Lai gan no jauna reģistrēto obligāto dalībnieku skaits, salīdzinot ar 2009. gadu, pārskata periodā ir palielinājies par 5 tūkstošiem jeb 36%, tas tomēr ir ievērojami mazāk nekā pirms ekonomiskās krīzes (3,1 reizes mazāk nekā 2006. gadā un 2,6 reizes mazāk nekā 2007.gadā). Tās ir sekas joprojām augstajam bezdarba līmenim un tam, ka ekonomisku apsvērumu dēļ gados jaunie Latvijas iedzīvotāji pamet savu valsti darba meklējumos ārzemēs.

2.attēls

No jauna reģistrēto VFPS dalībnieku skaita dinamika 2006. g. - 2010. g.



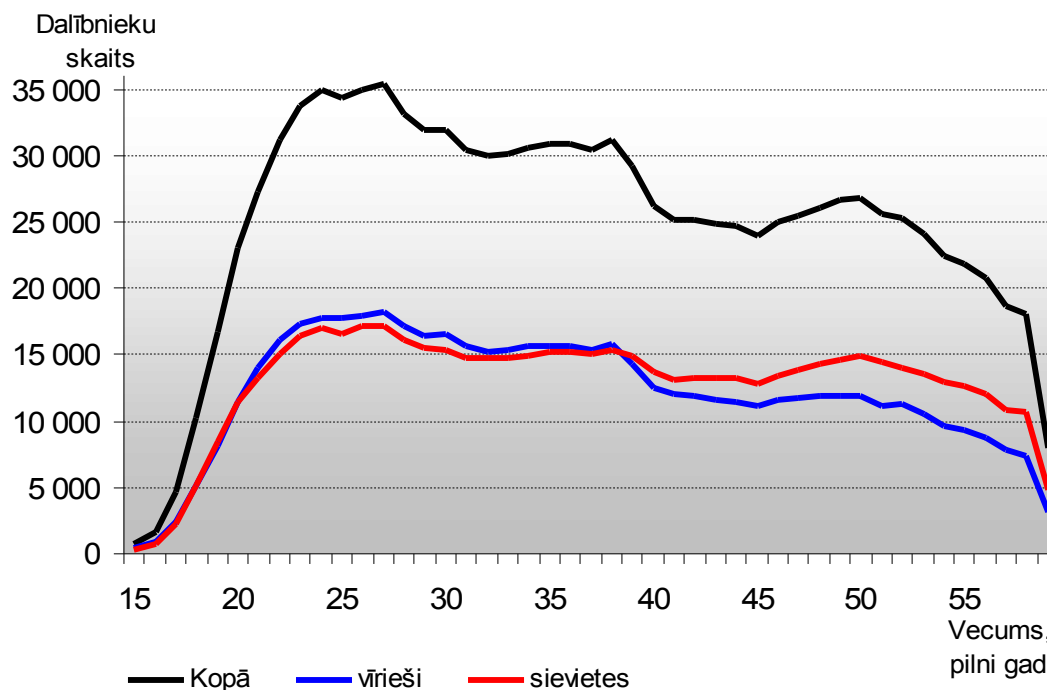
Līdz 2010. gada 31. decembrim valsts fondēto pensiju shēmai pavisam bija pievienojušies 78,6% no tiem Latvijas iedzīvotājiem, kuri var būt VFPS dalībnieki.

Valsts fondēto pensiju shēmas dalībnieku vidējais vecums ir 37,6 gadi; obligāto dalībnieku vidējais vecums ir 29,2 gadi, brīvprātīgo – 49 gadi. Obligātie shēmas dalībnieki ir vecumā līdz 39,5 gadiem un visās vecuma grupās vīriešu skaits ir lielāks nekā sieviešu skaits. Savukārt brīvprātīgie dalībnieki ir vecāki par 39,5 gadiem, un šajā dalībnieku kategorijā

sieviešu skaits ir lielāks nekā vīriešu skaits (skat. 3.att.). Lielā mērā to nosaka Latvijas demogrāfiskā situācija: arī pastāvīgo iedzīvotāju vīriešu un sieviešu vecuma struktūrā redzams, ka vīriešu skaits ir lielāks nekā sieviešu skaits vecumā līdz 39 gadiem.<sup>1</sup>

3. attēls

**VFPS dalībnieku skaita sadalījums pēc vecuma  
2010. gada 31. decembrī**



### VFPS dalībnieku līdzekļu pārvaldītāju izvēles analīze

2010. gadā 272 tūkstoši dalībnieku jeb 24,8% no tiem, kuri valsts fondēto pensiju shēmā bija reģistrēti 2009. gada 31. decembrī, ir veikuši ieguldījumu plāna maiņu (skat. 12. pielikumu). No visiem ieguldījumu plāna maiņu veikušajiem dalībniekiem 59% bija aktīvo, 28% - konservatīvo un 13% sabalansēto ieguldījumu plānu dalībnieki.

Atšķirībā no iepriekšējā gada, kad ieguldījumu plānu maiņu veikušie dalībnieki pārsvarā izvēlējās kādu no konservatīvajiem vai sabalansētajiem ieguldījumu plāniem, pārskata gada laikā izmaiņas ieguldījumu plānu kategorijas izvēlē ir bijušas nelielas. No visiem dalībniekiem, kuri ir veikuši ieguldījumu plāna maiņu, 56% dalībnieku ir izvēlējušies kādu no aktīvajiem, 29% – konservatīvajiem un 15% – sabalansētajiem ieguldījumu plāniem.

Ieguldījumu plānu maiņas rezultātā ievērojami samazinājies dalībnieku skaits divos plānos: SEB aktīvajā plānā par 17 tūkstošiem, bet Citadele Aktīvajā pensiju plānā pat par 28 tūkstošiem jeb par vienu ceturto daļu no pārskata gada sākumā reģistrēto dalībnieku skaita. Jāpiezīmē, ka arī 2009. gadā Citadele Aktīvā pensiju plāna (līdz 2010. gada 3. augustam Parex Aktīvais pensiju plāns) dalībnieku skaits samazinājās par 50 tūkstošiem jeb par vienu trešo daļu. Dalībnieku aiziešanu no Citadele Aktīvā pensiju plāna veicināja arī plašsaziņas līdzekļos neviennozīmīgi atspoguļotais turētājbankas AS "Parex banka" kontrolpaketes pārņemšanas process valsts īpašumā un dalībnieku bažas par bankas aktīvu sadalīšanu labajos un sliktajos aktīvos. Dalībnieku aizplūšanu nespēja aizkavēt pat Citadele Aktīvā pensiju plāna salīdzinoši labie darbības rezultāti.

Visvairāk dalībnieku ir "Swedbank IPS" AS – 440 tūkstoši, IPAS „SEB Wealth Management” – 226,8 tūkstoši un IPAS "Citadele Asset Management" – 141,4 tūkstoši.

<sup>1</sup> <http://data.csb.gov.lv/DATABASE/Iedzsoc/Ikgadējie%20statistikas%20dati/Iedzīvotāji/Iedzīvotāji.asp>



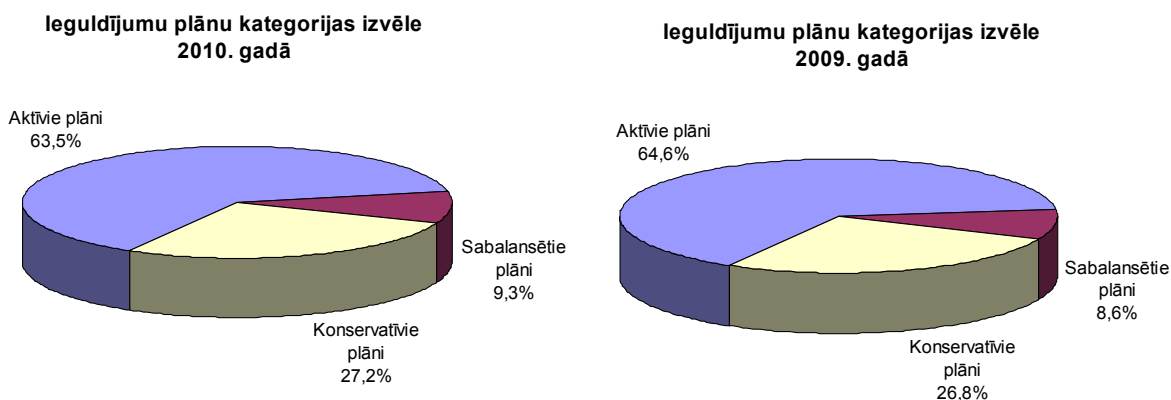
## 2. tabula

Valsts fondēto pensiju shēmas dalībnieku sadalījums pa ieguldījumu plāniem  
2010. gada 31. decembrī

Ieguldījumu plāns	Dalībnieku skaits						
	Pavisam	tai skaitā - brīvprātīgie			tai skaitā - obligātie		
		kopā	vīrieši	sievietes	kopā	vīrieši	sievietes
Swedbank pensiju IP „Dinamika”	355 632	113 185	53 677	59 508	242 447	120 732	121 715
SEB aktīvais plāns	117 839	51 505	24 169	27 336	66 334	33 754	32 580
SEB Eiropas plāns	12 988	6 543	2 817	3 726	6 445	3 227	3 218
Citadele Aktīvais pensiju plāns	91 944	33 753	14 936	18 817	58 191	29 391	28 800
NORVIK IP „Gauja”	26 582	9 716	3 644	6 072	16 866	8 013	8 853
Finasta universālais IP	603	300	182	118	303	168	135
Hipo Fondi IP „Rivjera”	10 899	4 028	1 902	2 126	6 871	3 838	3 033
Hipo Fondi IP „Safari”	15 335	5 503	2 641	2 862	9 832	5 419	4 413
LKB Finasta PP „Ekstra”	8 245	3 575	1 392	2 183	4 670	2 216	2 454
LKB Finasta PP „Ekstra Plus”	23 424	10 436	4 340	6 096	12 988	6 438	6 550
Aktīvais IP DnB NORD 3	23 945	7 169	3 714	3 455	16 776	9 470	7 306
GE Money PP „Džezs”	13 402	6 109	2 962	3 147	7 293	4 071	3 222
Nordea aktīvais IP	13 462	3 689	2 031	1 658	9 773	5 621	4 152
<b>Aktīvajos plānos, kopā</b>	<b>714 300</b>	<b>255 511</b>	<b>118 407</b>	<b>137 104</b>	<b>458 789</b>	<b>232 358</b>	<b>226 431</b>
SEB sabalansētais plāns	39 129	25 212	11 031	14 181	13 917	6 814	7 103
NORVIK IP „Venta”	16 340	9 728	3 774	5 954	6 612	3 004	3 608
LKB Finasta PP „Komforts”	27 362	15 328	6 083	9 245	12 034	5 646	6 388
Sabalansētais IP DnB NORD 2	21 543	11 088	5 311	5 777	10 455	5 732	4 723
<b>Sabalansētajos plānos, kopā</b>	<b>104 374</b>	<b>61 356</b>	<b>26 199</b>	<b>35 157</b>	<b>43 018</b>	<b>21 196</b>	<b>21 822</b>
Swedbank pensiju IP „Stabilitāte”	84 408	60 698	26 684	34 014	23 710	12 140	11 570
SEB Latvijas plāns	56 849	24 122	10 361	13 761	32 727	16 814	15 913
Citadele Universālais PP	49 479	24 234	10 254	13 980	25 245	12 912	12 333
NORVIK IP „Daugava”	19 699	9 527	3 897	5 630	10 172	5 608	4 564
Finasta konservatīvais IP	8 737	1 624	729	895	7 113	4 138	2 975
Hipo Fondi IP „Jūrmala”	24 780	13 352	5 991	7 361	11 428	6 509	4 919
LKB Finasta PP „Klasika”	21 951	9 526	3 779	5 747	12 425	6 635	5 790
Konservatīvais IP DnB NORD 1	20 533	8 154	3 921	4 233	12 379	7 004	5 375
GE Money PP „Blūzs”	13 350	7 743	3 660	4 083	5 607	3 290	2 317
Nordea konservatīvais IP	5 983	3 483	1 759	1 724	2 500	1 244	1 256
<b>Konservatīvajos plānos, kopā</b>	<b>305 769</b>	<b>162 463</b>	<b>71 035</b>	<b>91 428</b>	<b>143 306</b>	<b>76 294</b>	<b>67 012</b>
<b>Pavisam</b>	<b>1 124 443</b>	<b>479 330</b>	<b>215 641</b>	<b>263 689</b>	<b>645 113</b>	<b>329 848</b>	<b>315 265</b>

Ieguldījumu plāni, kuru prospektos paredzēta līdzekļu ieguldīšana akcijās līdz 50% no plāna līdzekļiem, tiek klasificēti par aktīvajiem plāniem, bet plāni, kuros akcijās tiek ieguldīts līdz 25% - par sabalansētajiem plāniem. Konservatīvo plānu prospektos līdzekļu ieguldīšana akcijās nav paredzēta.

4. attēls



Ieguldījumu plānus ar aktīvu ieguldījumu politiku ir izvēlējušies gados jaunāki shēmas dalībnieki:

3. tabula

Dalībnieku vidējā vecuma sadalījums pa ieguldījumu plānu kategorijām

Plānu kategorija	Dalībnieku vidējais vecums, gadi
Aktīvie plāni	35,7
Sabalansētie plāni	41,6
Konservatīvie plāni	40,9

**VFPS reģistrēto dalībnieku iemaksas**

No ienākumiem, kuri gūti 2010. gadā, pensiju 2. līmenī tika novirzīti 2% no personas sociālās apdrošināšanas iemaksu objekta. Pārskata periodā pārvaldīšanā nodotas valsts fondēto pensiju shēmas dalībnieku iemaksas 66,4 milj. latu apmērā.

4. tabula

Dalībnieku iemaksas ieguldījumu plānos (kopā) 2010. gadā

Dalībnieku skaits 31.12.2010. pavisam	Dalībnieku skaits, kuriem ir bijušas iemaksas	Aktīvo dalībnieku īpatsvars	Iemaksas shēmā, LVL	Vidējā iemaksu summa uz 1 aktīvo dalībnieku, LVL / gadā
1 124 443	858 952	76,4%	66 365 851	77,26

Aktīvo dalībnieku īpatsvars 4. tabulā parāda, cik procenti no ieguldījumu plānā reģistrētajiem dalībniekiem ir veikuši iemaksas 2010. gadā vismaz vienu reizi. Tādējādi šajā tabulā par aktīvajiem dalībniekiem tiek uzskatīti arī tie dalībnieki, kuri pārskata periodā ir pensionējušies vai miruši un 2010. gada 31. decembrī vairs nav valsts fondēto pensiju shēmas dalībnieki. Pārējie dalībnieki šajā periodā iemaksas nav veikuši. Salīdzinot ar iepriekšējiem gadiem, aktīvo dalībnieku īpatsvars turpināja samazināties: 2009. gadā – 79,9%; 2008. gadā – 85,5%; 2007. gadā – 89%.

5. tabula

Vidējā iemaksu summa (LVL) vienam dalībniekam						
	2010. gadā	2009. gadā	2008. gadā	2007. gadā	2006. gadā	2005. gadā
<b>brīvprātīgajiem</b>	<b>82,85</b>	<b>200,65</b>	<b>322,25</b>	<b>143,74</b>	<b>59,62</b>	<b>50,59</b>
vīriešiem	86,83	201,85	336,94	150,25	63,01	54,60
sievietēm	79,78	199,73	310,84	138,82	57,17	47,90
<b>obligātajiem</b>	<b>75,39</b>	<b>176,94</b>	<b>267,18</b>	<b>113,50</b>	<b>47,16</b>	<b>38,51</b>
vīriešiem	83,25	188,33	290,66	123,59	51,86	42,08
sievietēm	67,64	165,59	243,38	103,74	42,72	35,14
<b>Kopā</b>	<b>78,93</b>	<b>188,23</b>	<b>292,21</b>	<b>126,93</b>	<b>52,66</b>	<b>43,43</b>

5. tabulā iekļauti tie aktīvie valsts fondēto pensiju shēmas dalībnieki, kuri 2010. gadā veikuši iemaksas vismaz vienu reizi, un kas piedalījās shēmā 2010. gada 31. decembrī. 2010. gadā viena aktīvā dalībnieka vidējā iemaksu summa, salīdzinot ar iepriekšējo gadu (skat. 5. tabulu), samazinājās 2,4 reizes. Samazinājums saistīts gan ar iemaksu likmes valsts fondēto pensiju shēmā samazināšanu no 2009. gada maija, kad tā tika samazināta no 8% līdz 2%, gan arī ar kopējo iedzīvotāju ienākumu līmeņa kritumu. Pakāpeniski sarūk arī relatīvā atšķirība starp brīvprātīgo un obligāto dalībnieku vidējām iemaksām. 2010. gadā brīvprātīgo dalībnieku iemaksas bija 1,10 reizes lielākas par obligāto dalībnieku iemaksām (2009. gadā - 1,13 reizes; 2008. gadā - 1,21 reizes; 2007. gadā - 1,27 reizes).

### VFPS dalībnieku kustība

Pārskata periodā pavisam VFPS reģistrēti 32,4 tūkstoši jaunu dalībnieku, no tiem 9,1 tūkstotis izvēlējās Swedbank pensiju ieguldījumu plānu "Dinamika", 2,9 tūkstoši - Swedbank pensiju ieguldījumu plānu "Stabilitāte", 2,5 tūkstoši - SEB Latvijas plānu un 2,4 tūkstoši - SEB aktīvo plānu (skat. 11. pielikumu).

Personas dalība valsts fondēto pensiju shēmā tiek pārtraukta, kad VSAA ir saņēmusi informāciju par valsts fondēto pensiju shēmas dalībnieka nāvi, valsts fondēto pensiju shēmas dalībnieka iesniegumu, kurā izteikta vēlme uzkrāto kapitālu valsts fondēto pensiju shēmā pievienot nefondētajam kapitālam, vai Eiropas Savienības institūcijas pieprasījumu par VFPS dalībnieka vēlmi nodot Latvijas valsts pensiju sistēmā uzkrāto pensijas kapitālu Eiropas Savienības pensiju shēmai. Pārskata periodā reģistrēti 3487 mirušie VFPS dalībnieki, 492 VFPS dalībnieki izmantojuši tiesības saņemt vecuma pensiju, kuras aprēķinā ņemts vērā VFPS uzkrātais kapitāls, bet 2 personas pievienojušās Eiropas Savienības pensiju shēmai.

### VFPS dalībnieku vidējā pensijas kapitāla izmaiņu analīze

Valsts fondēto pensiju shēmas dalībnieka uzkrātā pensijas kapitāla lielums ir atkarīgs no trim faktoriem: veikto iemaksu apmēra, dalības ilguma valsts fondēto pensiju shēmā un izvēlētajā ieguldījuma plāna darbības rezultātiem. Minēto faktoru ietekme uz uzkrātā kapitāla lielumu ir saskatāma, analizējot VFPS darbības rezultātus, kuri apkopoti 6. tabulā.

Valsts fondēto pensiju shēmas galvenais mērķis ir palielināt ienākumu atvietošanu vecumdienās, tādēļ ir īpaša interese ir par to, kā ir veicies tiem dalībniekiem, kuri ir izvēlējušies saņemt vecuma pensiju un līdz ar to arī pārtraukt dalību VFPS. Likumā „Par valsts pensijām” ir noteikts, ka pensijas piešķiršanai nepieciešamais vecums ir 62 gadi, bet vecākajiem VFPS dalībniekiem šobrīd ir tikai 59 gadi. Tas nozīmē, ka visi dalībnieki, kuri ir izstājušies no VFPS sakarā ar vecuma pensijas pieprasīšanu, ir personas, kurām bija

tiesības saņemt vecuma pensiju ātrāk ar atvieglotiem noteikumiem (kuras ir strādājušas darbos ar kaitīgiem un smagiem darba apstākļiem, politiski represētie, invalīdi uz mūžu, daudzbērnu mātes u.c.).

2010. gada laikā pavisam 492 dalībnieki pieprasīja vecuma pensiju. Šo personu vidējais dalības ilgums pensiju 2. līmenī bija 5 gadi un 4 mēneši, kas jau ir pietiekami ilgs laiks, lai varētu izdarīt secinājumus par gūtajiem rezultātiem VFPS vidēji uz vienu dalībnieku:

- \* visā dalības laikā ir iemaksāti 770,23 lati,
- \* uzkrātais pensijas kapitāls ir 865,52 lati,
- \* iegūtā peļņa ir 95,30 lati jeb 12,4%.

6. tabula

Dalības ilgums shēmā (pilni gadi)	Dalībnieku skaits	Kopējās iemaksas*		Uzkrātais kapitāls		Uzkrātā kapitāla pieaugums pret iemaksām, %
		visiem dalībniekiem, LVL	vidēji uz 1 dalībnieku, LVL	visiem dalībniekiem, LVL	vidēji uz 1 dalībnieku, LVL	
<b>Kopā visi ieguldījumu plāni:</b>						
līdz 1 gadam	<b>29 445</b>	381 897	12,97	387 603	13,16	1,49%
1	<b>32 105</b>	1 919 074	59,77	1 999 615	62,28	4,20%
2	<b>60 769</b>	10 617 954	174,73	12 100 236	199,12	13,96%
3	<b>99 155</b>	33 933 692	342,23	38 515 052	388,43	13,50%
4	<b>126 923</b>	56 880 002	448,15	64 551 277	508,59	13,49%
5	<b>135 448</b>	75 505 762	557,45	85 909 934	634,27	13,78%
6	<b>133 013</b>	92 344 734	694,25	105 637 240	794,19	14,39%
7	<b>143 072</b>	122 893 801	858,96	141 411 758	988,40	15,07%
8	<b>73 662</b>	57 007 611	773,91	65 721 596	892,20	15,29%
9	<b>290 851</b>	268 443 558	922,96	312 370 090	1073,99	16,36%
<b>Kopā</b>	<b>1 124 443</b>	<b>719 928 084</b>	<b>640,25</b>	<b>828 604 401</b>	<b>736,90</b>	<b>15,10%</b>

\*Kopējās iemaksas uzrādītas tiem dalībniekiem, kuri bija reģistrēti valsts fondēto pensiju shēmā 2010. gada 31. decembrī. Valsts fondēto pensiju shēmas darbības laikā mirušo un pensijā aizgājušo dalībnieku iemaksas un uzkrātais kapitāls šajā tabulā nav iekļauts.

## Valsts fondēto pensiju shēmas darbības rezultāti

2010. gadā turpinājās atkopšanās no globālās finanšu krīzes izraisītajām sekām ar dažādiem izaugsmes tempiem dažādās valstīs. Situācija arī Latvijas ekonomikā un finanšu tirgū 2010. gada laikā turpināja stabilizēties. Gada lielāko daļu pasaules finanšu tirgos valdīja pozitīvs noskaņojums. Pavasarī investoru noskaņojums pasliktinājās, jo parādījās šaubas par Grieķijas valsts spēju kārtot savas finansiālās saistības. Grieķijas parādu krīze sāka izplatīties arī Portugālē un Spānijā, kā arī Itālijā un rudenī sasniedza Īriju. Grieķijas un Īrijas valstu valdības bija spiestas lūgt palīdzību Eiropas Komisijai un Starptautiskajam Valūtas fondam. Lai nodrošinātu eirozonas finanšu stabilitāti, Eiropas savienības valstis sadarbībā ar Starptautisko Valūtas fondu bija spiestas izveidot milzīgu stabilizācijas fondu 750 miljardu eiro apjomā. Šāda atbalsta uzsākšanu bija gaidījuši arī finanšu tirgus dalībnieki. Pakāpeniski uzlabojoties investoru noskaņojumam, riskanto aktīvu tirgos atgriezās pozitīvas tendences. Gada otrajā pusē VFPS līdzekļu pārvaldītāji pakāpeniski palielināja kopējo riskanto ieguldījumu īpatsvaru aktīvajos un sabalansētajos ieguldījumu plānos, kas arī atmaksājās, jo 2010. gads bija veiksmīgs periods visiem galvenajiem ieguldījumu veidiem, it sevišķi akcijām.

2010. gada beigās līdzekļu pārvaldītāju pārvaldījumā esošo ieguldījumu plānu neto aktīvi bija 828 604 401 lats. Valsts fondēto pensiju shēmas saistību apmērs bija salīdzinoši neliels

– 1 089 387 latu (skat. 9.c pielikumu). Finanšu ieguldījumu apmērs bija 748 405 065 latu – 1,1 reizes lielāks nekā 2009. gada 31. decembrī.

Pārskata gadā ieguldījumu struktūra piedzīvoja būtiskas izmaiņas. Valsts parādzīmju un banku termiņnoguldījumu īpatsvars jūtami samazinājās, kas tika līdzsvarots ar būtisku ieguldījumu fondu apliecību īpatsvara pieaugumu. Termiņnoguldījumu īpatsvars samazinājās par 2,4% un veidoja 33,1% no visiem ieguldījumiem. Būtiski samazinājās ieguldījumu īpatsvars vērtspapīros ar zemu riska pakāpi: 34,9% no ieguldījumu kopsummas jeb 261,5 milj. latu bija ieguldīti valsts un pašvaldību parāda vērtspapīros un komercsabiedrību vērtspapīros ar fiksētu ienākuma likmi; sal. 2009. gada beigās – 41,7% no ieguldījumu kopsummas (skat. 5. attēlu).

Ņemot vērā to, ka pārskata gadā periodiski aktualizējās finansiāli vājāko Eirozonas dalībvalstu parādu krīzes un radās bažas par to, ka arī citas valstis varētu būt uzkrājušas lielu parādu slogu, tika būtiski samazināti VFPS līdzekļu ieguldījumi valdību obligācijās un parādzīmēs: no 185 milj. latu 2009. gada beigās līdz 176 milj. latu 2010. gada beigās (jeb no 27,6% līdz 23,7%); tai skaitā arī Latvijas Republikas valsts obligācijās un tām pielīdzināmajos vērtspapīros: no 167 milj. latu līdz 156 milj. latu.

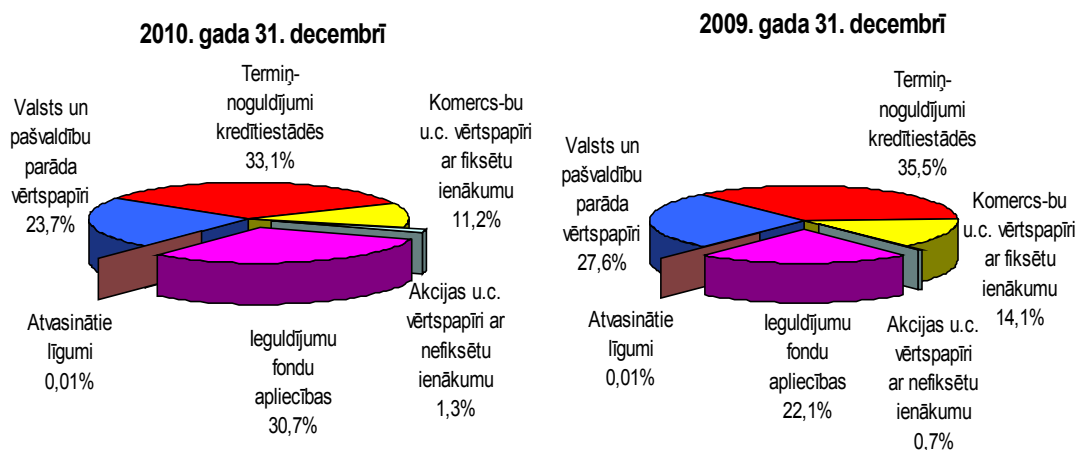
Komercsabiedrību vērtspapīros ar fiksētu ienākuma likmi ieguldīti 84 milj. latu jeb 11% (2009. gada beigās – 14%). Ieguldījumu apjoms Latvijas komercsabiedrību emitētajos vērtspapīros bija 21 milj. latu un salīdzinājumā ar iepriekšējā gada beigām (21,3 milj. latu) ir palicis praktiski nemainīgs.

2010. gadā ieguldīto līdzekļu īpatsvars ieguldījumu fondu ieguldījumu apliecībās pieauga līdz 30,7% no ieguldījumu kopsummas (2009. gada beigās – 22,1% no ieguldījumu kopsummas).

Ieguldīto līdzekļu īpatsvars akcijās un citos vērtspapīros ar nefiksētu ienākuma likmi ir nedaudz palielinājies: no 0,7% iepriekšējā gada beigās līdz 1,3% 2010. gada beigās.

### 5. attēls

#### Līdzekļu pārvaldītāju ieguldījumu plānu ieguldījumu portfeļa struktūra pa ieguldījumu veidiem



Aktīvo un sabalansēto ieguldījumu plānu pārvaldnieki ir konsekventi ieturējuši piesardzīgu ieguldījumu stratēģiju kapitāla vērtspapīros (skat. 6. attēlu). Pasaules akciju tirgi 2010. gadu sāka ar kāpumu, kuram sekoja svārstības pēc atsevišķu ES valstu valdību parādu problēmām. Kāpums akciju tirgos atsākās septembrī un turpinājās līdz pat gada beigām, tādēļ veiktie ieguldījumi akcijās ir attaisnojušies un ir pozitīvi ietekmējuši pensiju plānu rezultātus 2010. gada beigās.

Trijiem ieguldījumu plāniem ieguldījumu īpatsvars akcijās un citos vērtspapīros ar nefiksētu ienākumu pārskata perioda beigās bija lielāks par desmit procentiem: NORVIK

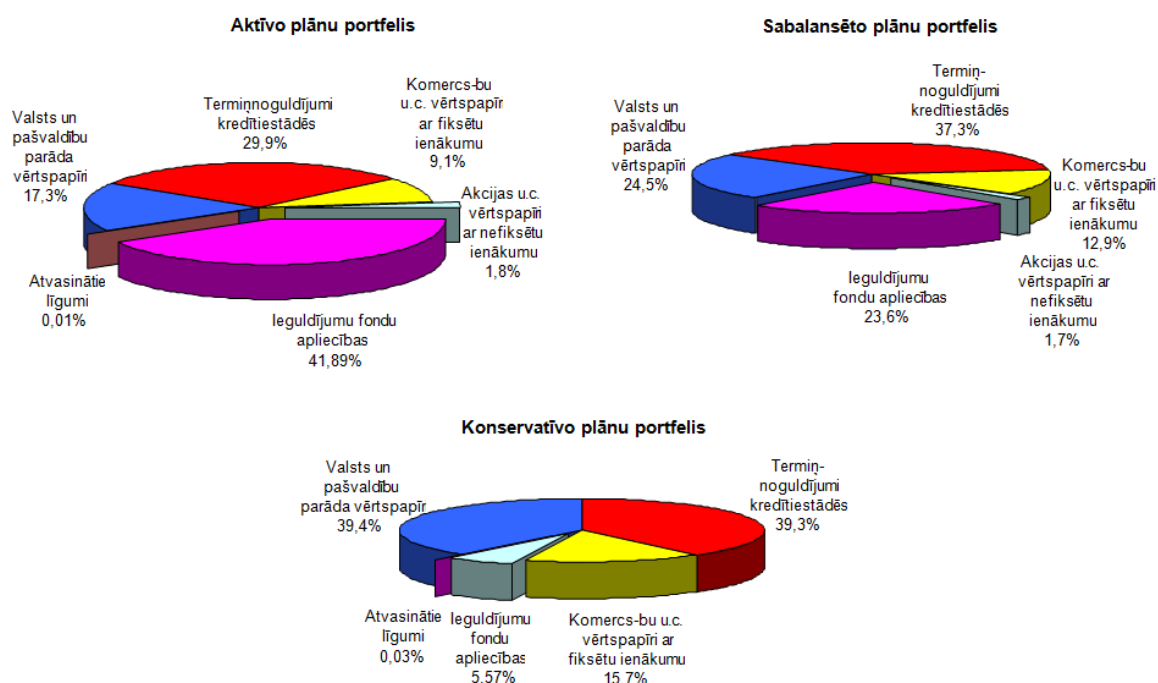
ieguldījumu plānam "Gauja" – 14,6%, NORVIK ieguldījumu plānam "Venta" – 12,3 % un Citadele Aktīvajam pensiju plānam – 10% no ieguldījumu kopsummas.

2010. gadā pirmo reizi tika veikti VFPS līdzekļu ieguldījumi riska kapitāla tirgū. Riska kapitāls ir investīciju instruments, kas koncentrējas uz maza vai vidēja lieluma uzņēmumu finansēšanu, investējot to pamatkapitālā, kā arī uzņēmuma attīstībā. Tas ir kapitāls, ko sniedz uzņēmumiem, kuri vai nu atrodas jaunu produktu vai pakalpojumu izstrādes sākumstadijā, vai arī paplašinās. Specifiskā ieguldījumu stratēģija, kas vērsta uz ieguldījumu veikšanu atsevišķu uzņēmumu kapitāla daļās, tai skaitā arī to uzņēmumu kapitāla daļās, kuri nav iekļauti fondu biržu oficiālajos vai tiem pielīdzināmos sarakstos, iekļauj sevī īpašus riskus, it īpaši – likviditātes, juridisko, informācijas un politisko risku.

Trīs līdzekļu pārvaldītāji – AS „IPS „Hipo Fondi””, IPAS „Finasta Asset Management” un IPAS „Citadele Asset Management” – uzskatīja, ka investīcijām riska kapitālā labākais brīdis ir ekonomiskās krīzes beigas un izaugsmes sākumposms, tāpēc tieši 2010. gadā veiktās investīcijas Baltijas uzņēmumos var nākotnē nest ļoti labu peļņu. Vienlaicīgi apzinoties augsto riska līmeni, kopējais ieguldījumu apjoms riska kapitālā 2010. gada beigās bija mazs: 201 tūkst. latu jeb 0,03% no visiem VFPS finanšu ieguldījumiem. Galvenokārt šie ieguldījumi veikti ar riska kapitāla fonda „BaltCap Latvia Venture Capital Fund” starpniecību, kurš izveidots, lai Latvijā īstenotu Eiropas Investīciju fonda administrēto Konkurētspējas un inovāciju programmu.

## 6. attēls

### Līdzekļu pārvaldītāju ieguldījumu plānu ieguldījumu portfela struktūra pa plānu prospektu veidiem

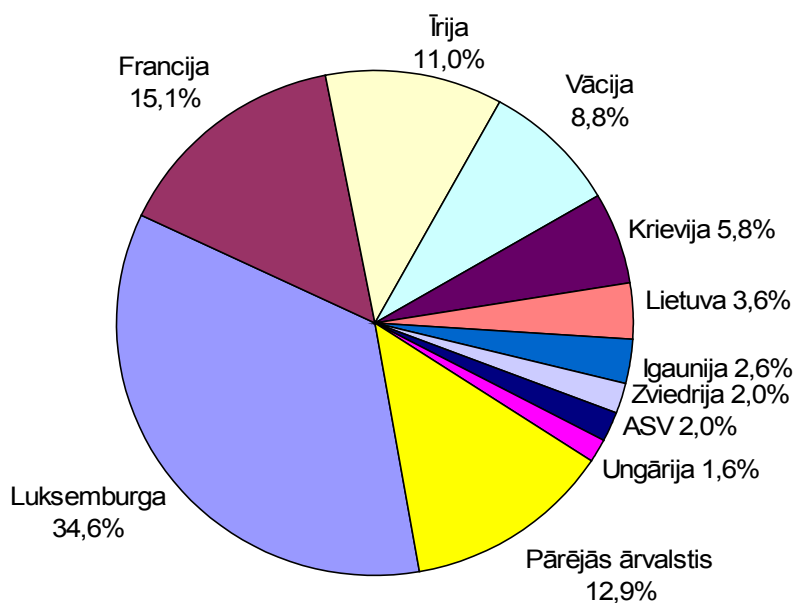


2010. gada 31. decembrī Latvijā bija ieguldīti 430,4 milj. latu, bet 318 milj. latu - 35 citās valstīs, kā arī starptautiskas finanšu institūcijas (European Investment Bank) emitētajos vērtspapīros. Atšķirībā no dažiem iepriekšējiem gadiem, kad shēmas finanšu līdzekļu ieguldījumu daļa Latvijā palielinājās (2007. gada beigās - 55,5%, 2008. gada beigās – 62,2% un 2009. gada beigās – 64,2%), 2010. gada beigās tā bija samazinājusies līdz 57,5% no finanšu ieguldījumu kopsummas. Trīspadsmit ieguldījumu plāniem ārvalstu ieguldījumu

daļas plāna portfeli bija lielākas par 50%. Vislielākās ārvalstu ieguldījumu daļas bija Nordea aktīvajam ieguldījumu plānam – 88%, Finasta konservatīvajam ieguldījumu plānam – 86%, Nordea konservatīvajam ieguldījumu plānam – 81%, Finasta universālajam ieguldījumu plānam – 74%, GE Money pensiju plānam "Blūzs" un LKB Finasta PP „Komforts” – 71%.

7. attēls

Valsts fondēto pensiju shēmas līdzekļu ģeogrāfiskais izvietojums ārvalstīs  
2010. gada 31. decembrī



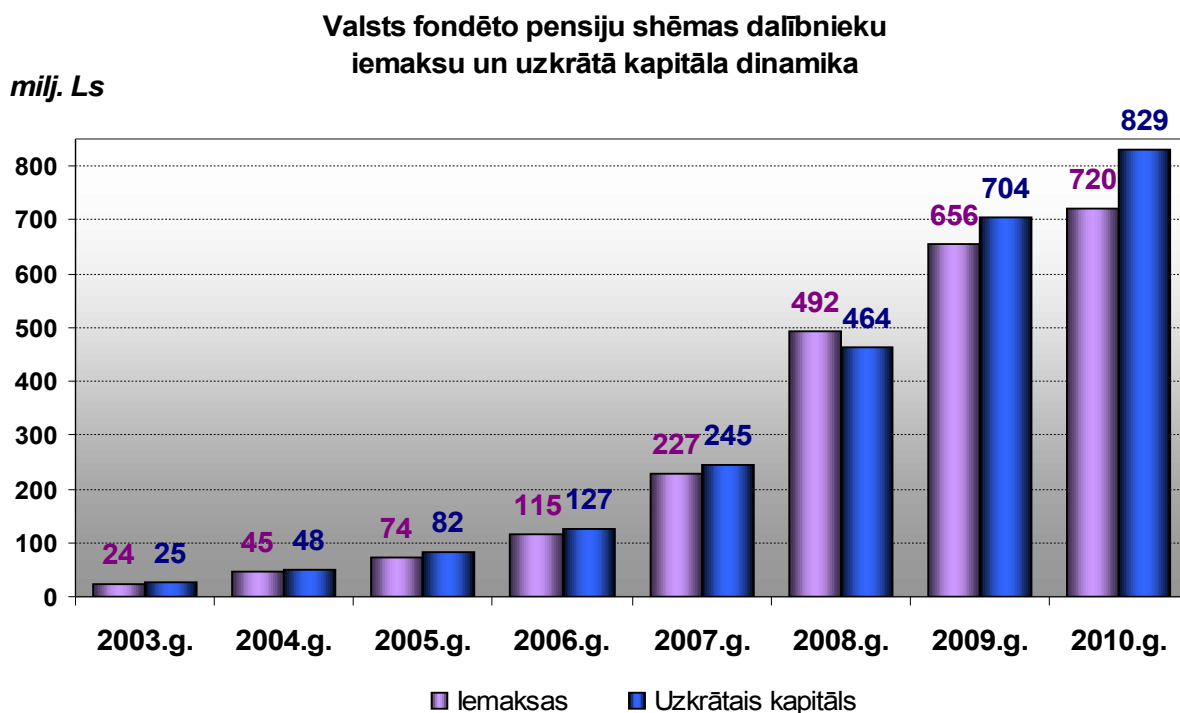
No visiem līdzekļiem, kas izvietoti ārvalstīs, 19,8% ieguldīti komercsabiedrību parāda vērtspapīros ar fiksētu ienākumu likmi, 70,2% dažādu ieguldījumu fondu ieguldījumu apliecībās, 6,9% dažādu valstu, galvenokārt, Lietuvas, Vācijas un Polijas valdību obligācijās, 2,9% akcijās un 0,2% termiņnoguldījumos kredītiestādēs.

Ieguldījumi ārvalstīs veikti 10 dažādās valūtās, bet pārsvarā – EUR un USD. 2010. gada beigās vislielākais ieguldījumu īpatsvars bija eiro valūtā – 43% no kopējā ieguldījumu apjoma (skat. 9.f pielikumu). Saskaņā ar Valsts fondēto pensiju likumu ieguldījumi eiro ir pielīdzināti latu ieguldījumiem, kas ļauj būtiski palielināt ieguldījumu diversifikāciju, jo investīciju iespējas eiro ir krietni plašākas nekā latos.

Valsts fondēto pensiju shēmas dalībnieku iemaksu un uzkrātā kapitāla dinamika (gada beigās) dota 8. attēlā.

VFPS uzkrātais kapitāls veidojas no iemaksām un no līdzekļu pārvaldītāju pārvaldīto ieguldījumu plānu darbības rezultātiem – peļņas vai zaudējumiem. Pēc negatīvajiem rezultātiem 2008. gadā, kad uzkrātais kapitāls 2008. gada 31. decembrī bija pat mazāks par ieguldīto iemaksu kopsummu, abi nākamie gadi ir bijuši veiksmīgi, ļaujot 2010. gada beigās sasniegt 109 milj. latu lielu peļņu kopš VFPS darbības sākuma (kopš 2001. gada 1. jūlija).

8. attēls

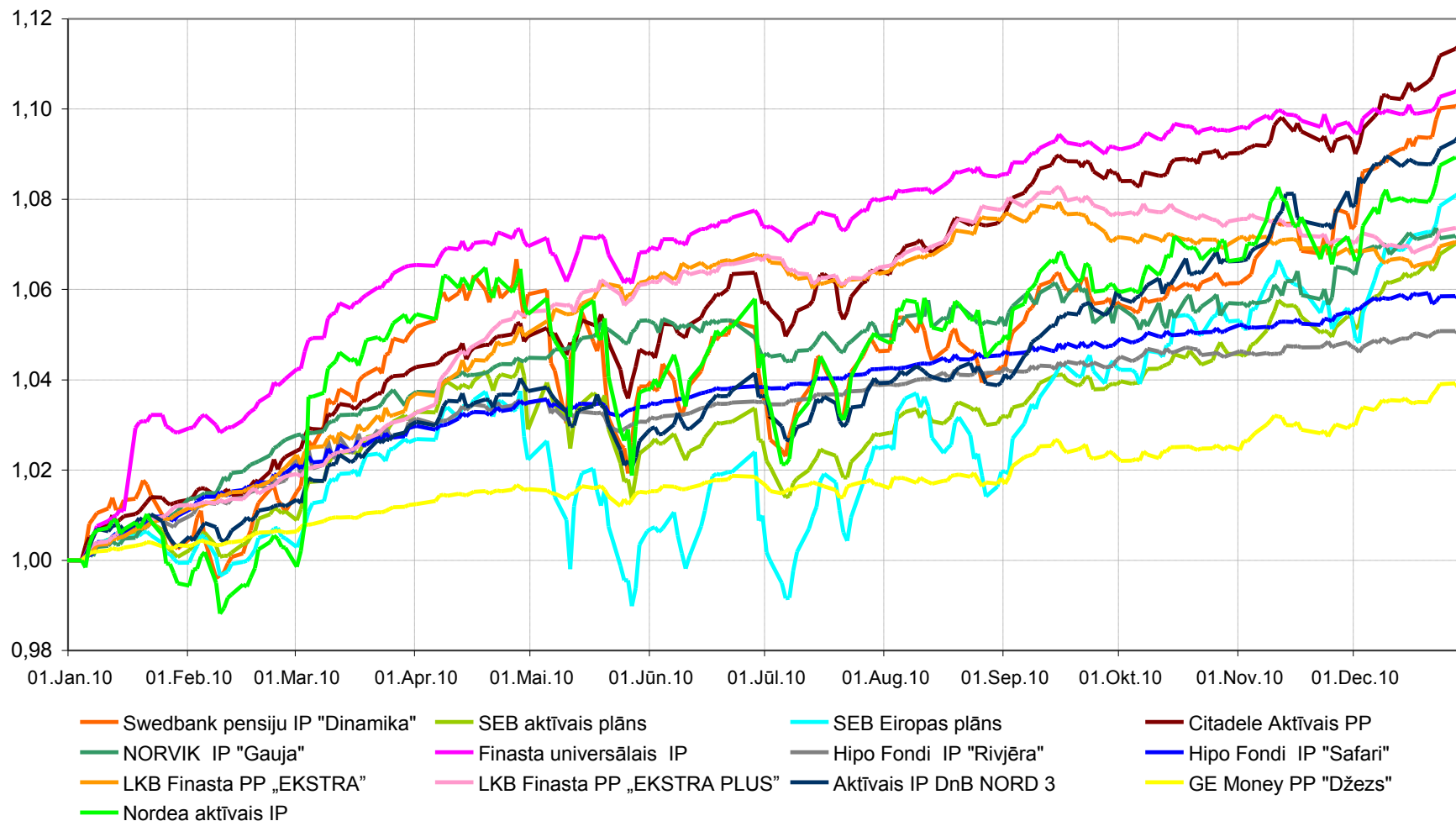


Līdzekļu pārvaldītāji katru darba dienu veic ieguldījumu plāna līdzekļu novērtēšanu, pamatojoties uz turētājbankas sniegto informāciju par plāna līdzekļu (vērtspapīru portfeļa, naudas kontu un citas mantas) stāvokli. Līdzekļu pārvaldītāji aprēķina ieguldījumu plānu līdzekļu vērtību kā plāna aktīvu vērtības un saistību vērtības starpību. Ieguldījumu plāna daļas vērtība ir plāna līdzekļu vērtības daļējums ar plānā reģistrēto daļu skaitu, un tā tiek noapaļota ar precizitāti līdz septiņām zīmēm aiz komata.

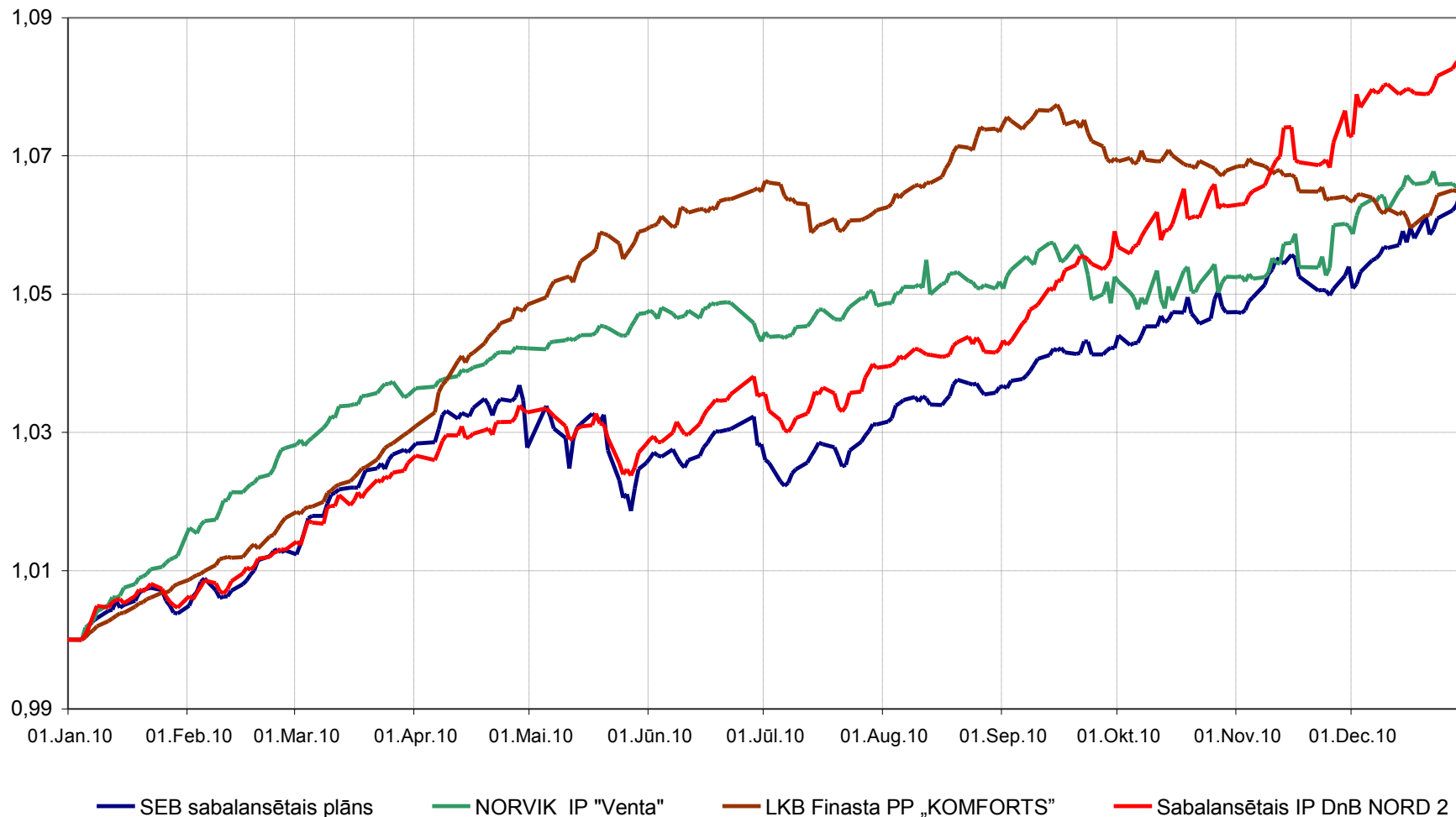
Ieguldījumu plānu darbības rezultātus var salīdzināt, izmantojot līknes, kas atspoguļo ieguldījumu plānu daļu vērtības dinamiku pārskata periodā (skat. 9. att.). Ieguldījumu plāniem ir atšķirīgi darbības uzsākšanas datumi, tāpēc, lai atvieglotu vizuālo interpretāciju, plānu daļu vērtība tika normalizēta: visiem ieguldījumu plāniem daļu vērtība tika pārrēķināta, pieņemot, ka pārskata perioda sākumā tās vērtība bija viens lats.



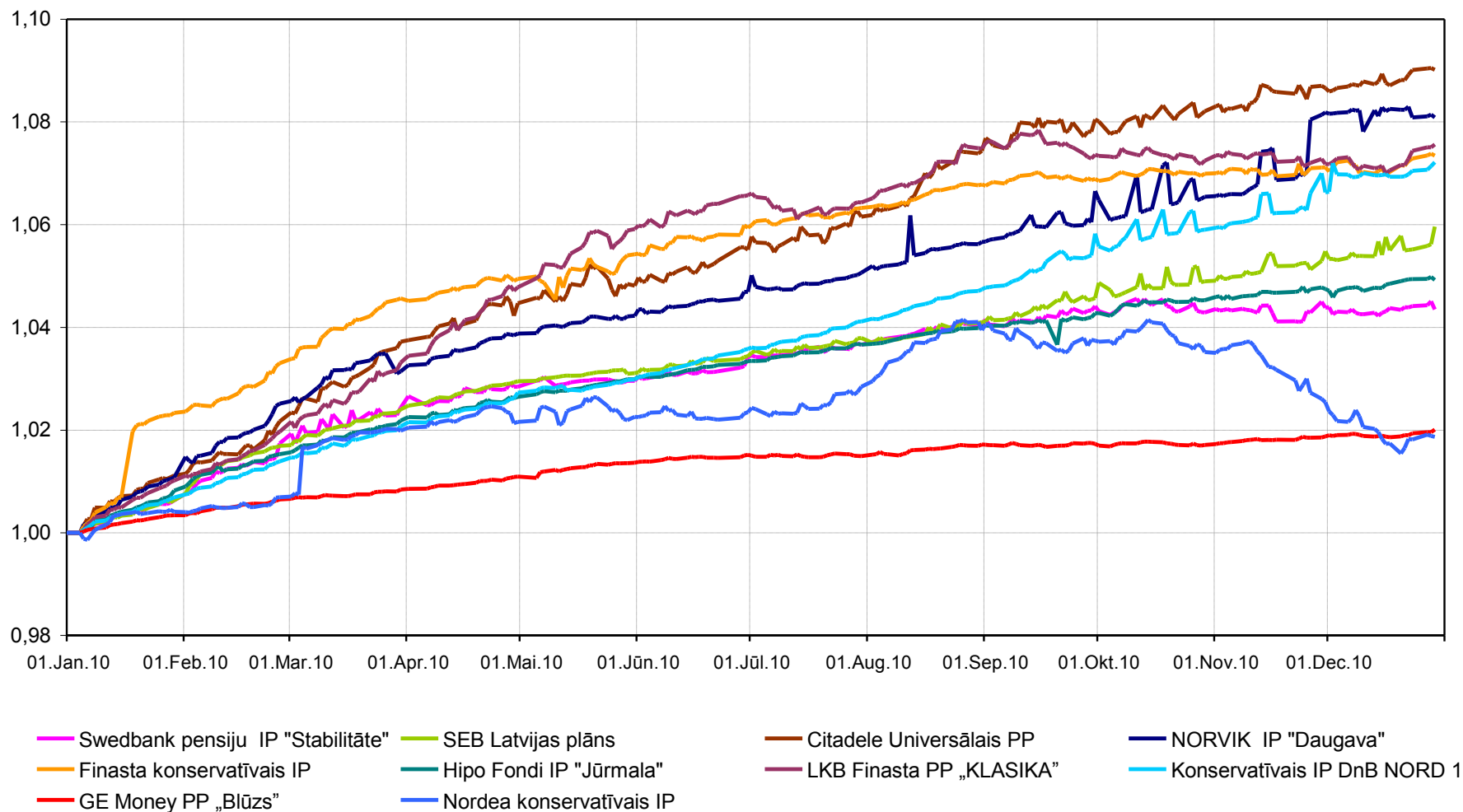
Ieguldījumu plānu daļas vērtības dinamika 2010. gadā (aktīvie plāni)



leguldījumu plānu daļas vērtības dinamika 2010. gadā (sabalansētie plāni)



leguldījumu plānu daļas vērtības dinamika 2010. gadā (konservatīvie plāni)



Izmantojot datus par ieguldījumu plāna daļas vērtību, tiek aprēķināts ienesīgums dažādos periodos, kas izteikts gada procentos. Plāna ieguldījumu ienesīgumu aprēķina kā plāna daļas vērtības izmaiņas pārskata periodā attiecību pret tās vērtību perioda sākumā, izsakot to gada procentos (pieņemot, ka gadā ir 365 dienas).

7. tabula

Ieguldījumu plānu darbības rezultāti

Ieguldījumu plāni pēc ieguldījumu politikas	Darbības uzsākšanas datums	Ienesīgums 2008.gadā, % gadā	Ienesīgums 2009.gadā, % gadā	Ienesīgums 2010.gadā, % gadā	Ienesīgums kopš gadā darbības sākuma, %	Neto aktīvu vērtība, LVL 31.12.2010	Tirgus daļa pēc neto aktīvu vērtības
<b>Konservatīvie plāni (nav paredzēts ieguldīt akcijās):</b>							
Swedbank pensiju IP „Stabilitāte”	07.01.2003	4,03%	9,83%	4,53%	3,81%	62 677 027	7,56%
Citadele Universālais PP	07.01.2003	0,71%	9,31%	9,18%	4,85%	37 507 370	4,52%
NORVIK IP „Daugava”	21.01.2003	-7,82%	8,80%	8,11%	3,78%	9 586 213	1,16%
LKB Finasta PP „Klasika”	19.08.2004	-4,92%	13,38%	7,70%	4,39%	11 087 293	1,34%
Finasta konservatīvais IP	21.01.2003	3,02%	10,91%	7,26%	4,73%	3 657 111	0,44%
Hipo Fondi IP „Jūrmala”	09.01.2004	5,16%	11,45%	5,04%	3,36%	15 242 066	1,84%
Konservatīvais IP DnB NORD 1	02.03.2005	5,95%	9,25%	7,23%	5,21%	16 166 503	1,95%
SEB Latvijas plāns	07.01.2003	7,43%	10,07%	5,99%	5,24%	40 167 137	4,85%
GE Money PP „Blūzs”	30.06.2006	3,93%	4,81%	2,02%	3,44%	6 533 653	0,79%
Nordea konservatīvais IP	04.03.2009	-	-	1,14%	1,00%	7 168 019	0,86%
<b>Kopā konservatīvie plāni *</b>		<b>2,38%</b>	<b>9,51%</b>	<b>6,07%</b>		<b>209 792 392</b>	<b>25,31%</b>
<b>Sabalansētie plāni (akcijās drīkst ieguldīt līdz 25%):</b>							
SEB sabalansētais plāns	07.01.2003	-1,90%	10,34%	6,58%	4,80%	33 452 304	4,04%
LKB Finasta PP „Komforts”	15.08.2006	-5,82%	11,80%	6,77%	4,15%	14 596 200	1,76%
NORVIK IP „Venta”	25.11.2003	-9,88%	12,20%	6,51%	3,89%	8 849 817	1,07%
Sabalansētais IP DnB NORD 2	01.03.2005	-0,79%	10,00%	8,42%	4,70%	19 253 367	2,32%
<b>Kopā sabalansētie plāni *</b>		<b>-3,33%</b>	<b>10,82%</b>	<b>7,07%</b>		<b>76 151 688</b>	<b>9,19%</b>
<b>Aktīvie plāni (akcijās drīkst ieguldīt līdz 50%):</b>							
Swedbank pensiju IP „Dinamika”	07.01.2003	-24,54%	20,84%	10,18%	3,57%	269 243 542	32,49%
SEB aktīvais plāns	07.01.2003	-5,95%	10,49%	7,26%	4,85%	95 501 480	11,53%
Citadele Aktīvais PP	07.01.2003	-5,09%	9,07%	12,06%	6,11%	68 074 778	8,22%
SEB Eiropas plāns	07.01.2003	-3,65%	7,65%	8,38%	4,57%	12 385 518	1,49%
Finasta universālais IP	07.01.2003	-8,47%	13,62%	10,39%	4,52%	519 917	0,06%
LKB Finasta PP „Ekstra”	19.08.2004	-7,86%	15,01%	7,31%	4,97%	5 263 168	0,63%
NORVIK IP „Gauja”	05.11.2003	-7,53%	19,24%	7,09%	5,42%	14 131 843	1,71%
Hipo Fondi IP „Safari”	19.06.2003	-3,90%	11,93%	5,87%	6,28%	10 168 801	1,23%
Hipo Fondi IP „Rivjera”	25.06.2003	-0,21%	14,88%	5,03%	3,49%	6 761 836	0,82%
Aktīvais IP DnB NORD 3	01.03.2005	-4,56%	10,63%	9,47%	4,64%	21 295 500	2,57%
LKB Finasta PP „Ekstra Plus”	15.08.2006	-9,61%	13,68%	7,61%	3,02%	12 481 440	1,51%
GE Money PP „Džezs”	15.06.2006	-7,96%	7,38%	3,90%	2,06%	7 430 839	0,90%
Nordea aktīvais IP	04.03.2009	-	-	6,46%	4,80%	19 401 659	2,34%
<b>Kopā aktīvie plāni *</b>		<b>-13,46%</b>	<b>15,05%</b>	<b>9,30%</b>		<b>542 660 321</b>	<b>65,50%</b>

*Pārskats par valsts fondēto pensiju shēmas darbību 2010. gadā*

---

<b>KOPĀ visi plāni *</b>		<b>-9,83%</b>	<b>13,31%</b>	<b>8,28%</b>		<b>828 604 401</b>	<b>100,0%</b>

\* vidējais svērtais ienesīgums pēc attiecīgās kategorijas ieguldījumu plānu neto aktīvu vērtības, % gadā.

Visu ieguldījumu plānu vidējais ienesīgums pārskata periodā bija 8,28% gadā, svārstoties robežās no 1,14% līdz 12,06%. Vidējais svērtais ienesīgums konservatīvajiem ieguldījumu plāniem bija 6,07% gadā, ieguldījumu plāniem ar sabalansētu ieguldījumu politiku – 7,07% gadā un aktīvajiem ieguldījumu plāniem – 9,30% gadā.

Vislabākie rezultāti 2010. gadā ir bijuši Citadele Aktīvajam pensiju plānam ar ienesīgumu 12,06%, Finasta universālajam ieguldījumu plānam ar 10,39% un Swedbank pensiju ieguldījumu plānam „Dinamika” ar 10,18%.

Nemot vērā to, ka inflācijas pieauguma temps bija lēns, 2010. gada inflācija bija relatīvi neliela - 2,5%, un līdz ar to vairumam ieguldījumu plānu ir izdevies nodrošināt reālu pensijas kapitāla pieaugumu valsts fondēto pensiju shēmas dalībniekiem šajā gadā. Tas nav izdevies tikai diviem konservatīvajiem ieguldījumu plāniem: Nordea konservatīvajam ieguldījumu plānam un GE Money pensiju plānam „Blūzs”, kuru ienesīgums bija attiecīgi 1,14% un 2,02%.

## **ZIŅOJUMS PAR VSAA DIREKTORA ATBILDĪBU**

VSAA direktors ir atbildīgs par valsts fondēto pensiju shēmas darbības pārskata sagatavošanu, kas sniedz patiesu un skaidru priekšstatu par valsts fondēto pensiju shēmas pārvaldi, veiktajām iemaksām un līdzekļu pārskaitījumiem, kā arī par valsts fondēto pensiju shēmas dalībnieku kontu uzskaites atbilstību normatīvo aktu prasībām, kas patiesi atspoguļo valsts fondēto pensiju shēmas finansiālo stāvokli pārskata gada beigās, darbības rezultātus, kā arī naudas plūsmu par šo gadu.

VSAA direktors apstiprina, ka, sastādot valsts fondēto pensiju shēmas darbības 2010. gada finanšu pārskatu no 31. līdz 54. lappusei, tika izmantotas atbilstošas grāmatvedības uzskaites metodes, un to lietojums bija konsekvents. Direktors apstiprina, ka valsts fondēto pensiju shēmas darbības pārskata sastādīšanā ir ievēroti LR likumi un normatīvie akti, kas regulē valsts fondēto pensiju shēmas grāmatvedības uzskaiti un darbības pārskatu sastādīšanu.

VSAA direktors ir atbildīgs par atbilstošu grāmatvedības uzskaiti un pasākumu veikšanu, lai saglabātu valsts fondēto pensiju shēmas līdzekļus, atklātu un novērstu krāpšanu vai neatbilstības, kā arī par valsts fondēto pensiju shēmas darbību saskaņā ar Valsts fondēto pensiju likumu un citu LR spēkā esošo likumu prasībām un Latvijas Republikas Ministru kabineta noteikumiem.

Gada pārskatus par ieguldījumu plānu darbības rezultātiem ir sagatavojuši un par tiem ir atbildīgi līdzekļu pārvaldītāji – “Swedbank IPS” AS, IPAS “SEB Wealth Management”, IPAS “Citadele Asset Management”, AS “NORVIK ieguldījumu pārvaldes sabiedrība”, IPAS “Finasta Asset Management”, AS “IPS “Hipo Fondi””, IPAS “Finasta Asset Management Latvia”, IPAS „DnB NORD Fondi”, IPS “GE Money Asset Management”, IPAS „Nordea Pensions Latvia”. VSAA direktors ir atbildīgs par valsts fondēto pensiju shēmas līdzekļu pārvaldītāja sniegtās informācijas precīzu apkopojumu un atspoguļojumu darbības pārskatā.

### **Notikumi pēc pārskata gada pēdējās dienas**

No pārskata gada beigām līdz šodienai nav notikuši nekādi svarīgi notikumi, kas varētu būtiski ietekmēt darbības pārskata novērtējumu jeb norādīt uz šādiem notikumiem.

Inese Šmitiņa,  
VSAA direktore

Rīgā,  
2011. gada 11. jūlijā

**VALSTS FONDĒTO PENSIJU SHĒMAS LĪDZEKĻU KUSTĪBAS PĀRSKATS**

	Pielikums	2010 LVL	2009 LVL
<b>I. LĪDZEKĻU IEMAKSAS UN IZMAKSĀTAIS PENSIJAS KAPITĀLS</b>			
Līdzekļu iemaksas shēmā	2	66 365 851	165 121 315
VSAA izdevumi shēmas administrēšanai	3	(469 126)	(437 005)
<b>Neto līdzekļu iemaksas shēmā pārskata periodā</b>		<b>65 896 725</b>	<b>164 684 310</b>
<b>Izmaksātais pensijas kapitāls</b>	4	<b>(2 013 477)</b>	<b>(1 464 606)</b>
<b>Neto shēmas līdzekļu iemaksas un izmaksātais pensijas kapitāls</b>		<b>63 883 248</b>	<b>163 219 704</b>
<b>II. SHĒMAS LĪDZEKĻU IEGULDĪŠANA</b>			
Ieguldījumu ieņēmumi	5	30 748 436	35 798 454
Ieguldījumu pārvaldes izdevumi	6	(11 815 201)	(9 121 200)
Nodokļi un nodevas	7	(2 903)	-
Ieguldījumu pārvērtēšanas rezultāts (neto)	8	41 432 204	50 744 569
<b>Shēmas līdzekļu ieguldīšanas rezultāts</b>	8	<b>60 362 536</b>	<b>77 421 823</b>
<b>Neto ieņēmumi pārskata periodā</b>		<b>124 245 784</b>	<b>240 641 527</b>
<b>III. SHĒMAS LĪDZEKĻI PĀRSKATA PERIODA SĀKUMĀ</b>		<b>704 360 345</b>	<b>463 718 818</b>
<b>IV. SHĒMAS LĪDZEKĻI PĀRSKATA PERIODA BEIGĀS</b>		<b>828 606 129</b>	<b>704 360 345</b>

Ilona Jurševska,  
Labklājības ministre

Inese Šmitiņa,  
VSAA direktore

Rīgā,  
2011. gada 11. jūlijā

VALSTS FONDĒTO PENSIJU SHĒMAS LĪDZEKĻU PĀRSKATS

	Pielikums	31.12.2010 LVL	31.12.2009 LVL
<b>I. AKTĪVI</b>			
<b>Līdzekļu pārvaldītāju pārvaldījumā esošie shēmas līdzekļi (neto aktīvi)</b>			
Swedbank pensiju ieguldījumu plāns "Stabilitāte"		62 677 027	56 118 493
Swedbank pensiju ieguldījumu plāns "Dinamika"		269 243 542	216 826 572
SEB sabalansētais plāns		33 452 304	25 331 171
SEB aktīvais plāns		95 501 480	95 552 570
SEB Latvijas plāns		40 167 137	28 646 223
SEB Eiropas plāns		12 385 518	11 732 666
Citadele Universālais pensiju plāns		37 507 370	29 397 985
Citadele Aktīvais pensiju plāns		68 074 778	74 375 996
NORVIK ieguldījumu plāns "Daugava"		9 586 213	10 002 015
NORVIK ieguldījumu plāns "Gauja"		14 131 843	10 073 402
NORVIK ieguldījumu plāns "Venta"		8 849 817	6 191 705
Finasta universālais ieguldījumu plāns		519 917	495 038
Finasta konservatīvais ieguldījumu plāns		3 657 111	2 683 819
Hipo Fondi ieguldījumu plāns "Jūrmala"		15 242 066	12 277 491
Hipo Fondi ieguldījumu plāns "Rivjera"		6 761 836	2 605 304
Hipo Fondi ieguldījumu plāns "Safari"		10 168 801	8 120 999
LKB Finasta pensiju plāns "Ekstra"		5 263 168	4 768 711
LKB Finasta pensiju plāns "Klasika"		11 087 293	8 432 572
LKB Finasta pensiju plāns "Ekstra Plus"		12 481 440	9 139 365
LKB Finasta pensiju plāns "Komforts"		14 596 200	15 022 115
Konservatīvais ieguldījumu plāns DnB NORD 1		16 166 503	15 014 341
Sabalansētais ieguldījumu plāns DnB NORD 2		19 253 367	13 986 661
Aktīvais ieguldījumu plāns DnB NORD 3		21 295 500	16 995 058
GE Money pensiju plāns "Blūzs"		6 533 653	7 685 576
GE Money pensiju plāns "Džezs"		7 430 839	8 549 260
Nordea konservatīvais ieguldījumu plāns		7 168 019	4 255 385
Nordea aktīvais ieguldījumu plāns		19 401 659	10 027 458
<b>Shēmas līdzekļi ieguldījumu plānos kopā</b>	2, 9	<b>828 604 401</b>	<b>704 307 951</b>
<b>VSAA rīcībā esošie shēmas līdzekļi</b>	10	<b>1 728</b>	<b>52 394</b>
<b>AKTĪVI KOPĀ</b>		<b>828 606 129</b>	<b>704 360 345</b>
<b>II. SHĒMAS NETO AKTĪVI</b>		<b>828 606 129</b>	<b>704 360 345</b>
<b>III. SHĒMAS DALĪBNIKU PENSIJAS KAPITĀLS</b>		<b>828 606 129</b>	<b>704 360 345</b>

Ilona Jurševska,  
Labklājības ministre

Inese Šmitiņa,  
VSAA direktore

Rīgā,  
2011. gada 11. jūlijā



<b>VALSTS FONDĒTO PENSIJU SHĒMAS DALĪBNIKU KUSTĪBAS PĀRSKATS</b>			
	<b>Pielikums</b>	<b>2010</b>	<b>2009</b>
		<b>LVL</b>	<b>LVL</b>
<b>I. SHĒMAS DALĪBNIKU SKAITS PĀRSKATA PERIODA SĀKUMĀ</b>		<b>1 096 007</b>	<b>1 065 564</b>
Dalībnieki, kuri shēmai pakļauti obligāti		627 292	614 540
Dalībnieki, kuri shēmai pakļauti brīvprātīgi		468 715	451 024
<b>II. NO JAUNA REĢISTRĒTIE DALĪBNIKI PĀRSKATA PERIODĀ</b>		<b>32 417</b>	<b>34 061</b>
Dalībnieki, kuri shēmai pakļauti obligāti		18 669	13 713
Dalībnieki, kuri shēmai pakļauti brīvprātīgi		13 748	20 348
<b>III. DALĪBNIKI, KAS IZSTĀJUŠIES NO SHĒMAS PĀRSKATA PERIODĀ</b>		<b>(3 981)</b>	<b>(3 618)</b>
<b>Sasniedzot pensijas vecumu, fondētās pensijas kapitālu pievienojuši nefondētajam pensijas kapitālam</b>		<b>(492)</b>	<b>(335)</b>
Dalībnieki, kuri shēmai pakļauti brīvprātīgi		(492)	(335)
<b>Dalībnieka nāves dēļ</b>		<b>(3 487)</b>	<b>(3 268)</b>
Dalībnieki, kuri shēmai pakļauti obligāti		(847)	(950)
Dalībnieki, kuri shēmai pakļauti brīvprātīgi		(2 640)	(2 318)
<b>Fondētās pensijas kapitālu nodevuši Eiropas Savienības pensiju shēmai</b>		<b>(2)</b>	<b>(15)</b>
Dalībnieki, kuri shēmai pakļauti obligāti		(1)	(11)
Dalībnieki, kuri shēmai pakļauti brīvprātīgi		(1)	(4)
<b>IV. SHĒMAS DALĪBNIKU SKAITS PĀRSKATA PERIODA BEIGĀS</b>	<b>11</b>	<b>1 124 443</b>	<b>1 096 007</b>
Dalībnieki, kuri shēmai pakļauti obligāti		645 113	627 292
Dalībnieki, kuri shēmai pakļauti brīvprātīgi		479 330	468 715

Ilona Jurševska,  
Labklājības ministre

Inese Šmitiņa,  
VSAA direktore

Rīgā,  
2011. gada 11. jūlijā

## **Pielikums finanšu pārskatam par valsts fondēto pensiju shēmas darbību**

### **1. Grāmatvedības uzskaites principi**

#### ***Pārskata sagatavošanas vispārīgie principi***

Valsts fondēto pensiju shēmas darbības finanšu pārskats ir sagatavots saskaņā ar Valsts fondēto pensiju likumu, MK 2003. gada 11. marta noteikumiem Nr. 107 "Noteikumi par valsts fondēto pensiju shēmas darbības pārskatu" un MK 2003. gada 27. maija noteikumiem Nr. 272 "Noteikumi par valsts fondēto pensiju shēmas darbību".

Pārskata sagatavošanā izmantotie informācijas avoti:

1. VSAA grāmatvedības un finanšu informācija par VSAA rīcībā esošajiem shēmas līdzekļiem un darbībām ar tiem;
2. VSAA rīcībā esošā statistiskā informācija par shēmas dalībniekiem;
3. līdzekļu pārvaldītāju iesniegtie revidētie gada pārskati par ieguldījumu plānu darbības rezultātiem;
4. līdzekļu pārvaldītāju iesniegtā papildu statistiskā informācija.

Par ieguldījumu plānu finanšu pārskatos ietvertu informāciju ir atbildīgi līdzekļu pārvaldītāji. VSAA ir atbildīga par līdzekļu pārvaldītāju sniegtās informācijas precīzu apkopojumu un atspoguļojumu valsts fondēto pensiju shēmas darbības pārskatā. Ieguldījumu plānu finanšu pārskati sagatavoti saskaņā ar FKTK 2006. gada 7. jūlija noteikumiem Nr.120 „Valsts fondēto pensiju shēmas ieguldījumu plānu gada pārskata sagatavošanas noteikumi” un citiem normatīvajiem aktiem.

Darbības pārskatā atspoguļotā finanšu informācija ir uzrādīta Latvijas Republikas nacionālajā valūtā - latos (LVL).

Darbības pārskats sagatavots par periodu no 2010. gada 1. janvāra līdz 2010. gada 31. decembrim.

#### ***Pielietotie grāmatvedības principi***

Finanšu pārskata posteņi novērtēti atbilstoši šādiem grāmatvedības principiem:

- a) Pieņemts, ka Valsts fondēto pensiju shēma darbosies arī turpmāk.
- b) Izmantotas tās pašas novērtēšanas metodes, kas iepriekšējā gadā.
- c) Novērtēšana veikta ar pienācīgu piesardzību:
  - pārskatā iekļauta tikai līdz bilances datumam iegūtie ieņēmumi;
  - ņemtas vērā visas paredzamās riska summas un zaudējumi, kas radušies pārskata gadā vai iepriekšējos gados, arī tad, ja tie kļuvuši zināmi laika posmā starp bilances datumu un finanšu pārskata sagatavošanas dienu;
  - aprēķinātas un ņemtas vērā visas vērtību samazināšanas un nolietojuma summas neatkarīgi no tā, vai pārskata ieņēmumi pārsnieguši izdevumus vai izdevumi- ieņēmumus.
- d) Ņemti vērā ar pārskata gadu saistītie ieņēmumi un izmaksas neatkarīgi no maksājuma datuma un rēķina saņemšanas vai izrakstīšanas datuma. Izmaksas saskaņotas ar ieņēmumiem pārskata periodā.
- e) Aktīva un pasīva posteņu sastāvdaļas novērtētas atsevišķi.
- f) Pārskata gada sākuma bilance sakrīt ar iepriekšējā gada slēguma bilanci.
- g) Norādīti visi posteņi, kuri būtiski ietekmē finanšu pārskata lietotāju novērtējumu vai lēmumu pieņemšanu, maznozīmīgie posteņi tiek apvienoti un to detalizējums sniegts pielikumā.
- h) darījumi, kas attiecas uz shēmas līdzekļiem finanšu pārskatā atspoguļoti, ņemot vērā to ekonomisko saturu un būtību, nevis juridisko formu.

### ***Iemaksas un izmaksas***

Ieguldījumu plānu līdzekļu iemaksas ir vienādas ar pārskata periodā no VSAA saņemtajām naudas summām un izmaksas – ar pārskata periodā VSAA izmaksātajām naudas summām.

### ***Shēmas neto aktīvi***

Līdzekļu pārvaldītāju ieguldījumu plāna neto aktīvi ir ieguldījumu plāna aktīvu vērtības un saistību vērtības starpība, kas ir vienāda ar valsts fondēto pensiju shēmas līdzekļu (neto aktīvu) kustības pārskatā VSAA veikto neto naudas iemaksu un izmaksu un ieguldīšanas rezultātu summu.

### ***Shēmas dalībnieku pensijas kapitāls***

Shēmas dalībnieku pensijas kapitāls norāda shēmas dalībnieku uzkrāto fondētās pensijas kapitālu, kas ir vienāds ar valsts fondēto pensiju shēmas līdzekļu kustības pārskata posteni “Shēmas līdzekļi pārskata perioda beigās”.

### ***Shēmas dalībnieku kustība***

Persona tiek reģistrēta kā valsts fondēto pensiju shēmas dalībnieks, kurš shēmai pakļauts obligāti, no brīža, kad VSAA ir saņēmusi nepieciešamo informāciju par personas sociālās apdrošināšanas statusu. Persona tiek reģistrēta kā valsts fondēto pensiju shēmas dalībnieks, kurš shēmai pakļauts brīvprātīgi, pēc personas iesnieguma un informācijas par personas sociālās apdrošināšanas statusu saņemšanas. Persona tiek uzskatīta par izstājušos no valsts fondēto pensiju shēmas ar brīdi, kad VSAA ir saņēmusi informāciju par valsts fondēto pensiju shēmas dalībnieka nāvi vai valsts fondēto pensiju shēmas dalībnieka iesniegumu par vecuma pensijas piešķiršanu vai iesniegumu par pensijas kapitāla nodošanu Eiropas Savienības pensiju shēmai.

### ***Grāmatvedības uzskaites principi, kas tika piemēroti ieguldījumu plānu finanšu pārskatu sagatavošanā par periodu, kas noslēdzās 2010. gada 31. decembrī***

Valsts fondēto pensiju shēmas līdzekļu ieguldījumu plānu 2006. gada pārskati bija pirmie ieguldījumu plānu finanšu pārskati saskaņā ar Eiropas Savienībā apstiprinātiem Starptautiskiem finanšu pārskatu standartiem (SFPS) un attiecīgi 1. SFPS tika pielietots. Ieguldījumu plānu finanšu pārskatu pielikumos ietvertie grāmatvedības uzskaites principi tika piemēroti: sagatavojot finanšu pārskatus par gadu, kas noslēdzās 2010. gada 31. decembrī, sagatavojot šajos finanšu pārskatos ietverto salīdzinošo informāciju par gadu, kas noslēdzās 2009. gada 31. decembrī

Ieguldījumu plānu finanšu pārskati ir sagatavoti pēc aktīvu un pasīvu sākotnējo izmaksu principa, izņemot turpmāk norādītos posteņus, kuri ir uzrādīti patiesajā vērtībā: atvasinātie finanšu instrumenti, patiesajā vērtībā novērtētie finanšu aktīvi vai saistības ar atspoguļojumu peļņas vai zaudējumu aprēķinā un pārdošanai pieejamie aktīvi, izņemot tos, kuru patieso vērtību nav iespējams ticami aplēst. Pārējie finanšu aktīvi un saistības ir uzrādītas amortizētajā pašizmaksā, pielietojot efektīvās procentu likmes metodi.

Lai sagatavotu finanšu pārskatus saskaņā ar SFPS, plānu vadībai ir nepieciešams izdarīt spriedumus, aplēses un pieņēmumus, kuri ietekmē politikas piemērošanu un uzrādītās aktīvu un saistību summas, ieņēmumus un izdevumus. Aplēšu un ar tām saistīto pieņēmumu pamatā ir vēsturiskā pieredze un dažādi citi faktori, kuri tiek uzskatīti par saprātīgiem attiecīgajos apstākļos un kuru rezultāts veido pamatu lēmumu pieņemšanai par aktīvu un saistību bilances vērtību, kuru nav iespējams noteikt, izmantojot citus avotus. Faktiskie rezultāti var atšķirties no šīm aplēsēm.

Aplēses un ar tām saistītie pieņēmumi tiek regulāri pārbaudīti. Izmaiņas grāmatvedības aplēsēs tiek atzītas tajā periodā, kurā attiecīgās aplēses tiek pārskatītas, ja izmaiņas ietekmē

tikai attiecīgo periodu, vai arī periodā, kad aplēses tiek pārskatītas, un nākamajos periodos, ja izmaiņas ietekmē gan tekošo, gan nākamos periodus.

#### *Finanšu instrumenti*

Visi finanšu instrumenti sākotnējās atzīšanas brīdī tiek klasificēti vienā no šādām kategorijām:

*Patiesajā vērtībā novērtētie finanšu aktīvi un saistības ar atspoguļojumu peļņas vai zaudējumu aprēķinā* ir tādi finanšu aktīvi un saistības, kuri ir iegādāti vai iegūti tirdzniecības vai atpirkšanas nolūkā tuvākajā nākotnē; vai kuri ietilpst vienā portfelī ar finanšu instrumentiem, kuri tiek pārvaldīti kopīgi un attiecībā uz kuriem ir pierādījumi par īstermiņa peļņas gūšanu nesena pagātnē; vai kuri ir atvasināti finanšu instrumenti (izņemot, ja tie tiek izmantoti riska ierobežošanai); vai kuri pēc sākotnējās atzīšanas ir klasificēti kā novērtēti patiesajā vērtībā ar atspoguļojumu ienākumu un izdevumu pārskatā.

Tie ietver patiesajā vērtībā novērtētās finanšu aktīvu ar atspoguļojumu peļņas vai zaudējumu aprēķinā grupas, kuras tiek pārvaldītas un novērtētas, balstoties uz to patieso vērtību saskaņā ar līdzekļu pārvaldītāja ieguldījumu stratēģiju un informācija līdzekļu pārvaldītāja vadībai tiek sniegta šādā griezumā.

*Pārdošanai pieejamie aktīvi* ir finanšu aktīvi, kas ir klasificēti šādi sākotnējās atzīšanas brīdī, vai aktīvi, kas nav klasificēti kā turēti tirdzniecības nolūkā, līdz termiņa beigām turēti aktīvi vai aizdevumi un debitoru parādi. Pārdošanai pieejamie instrumenti ietver īstermiņa ieguldījumus un noteiktus parāda un kapitāla vērtspapīrus. Parasti šajā kategorijā līdzekļu pārvaldītājs klasificē finanšu aktīvus, kas tiek turēti nenoteiktā laika periodā un kas var tikt pārdoti saskaņā ar likviditātes vajadzībām vai procentu likmju, valūtas kursu vai akciju cenu izmaiņu rezultātā.

*Līdz termiņa beigām turētie aktīvi* ir neatvasinātie finanšu aktīvi ar fiksētiem vai nosakāmiem maksājumiem un fiksētu termiņu, attiecībā uz kuriem līdzekļu pārvaldītājam ir pozitīva apņemšanās un spēja tos turēt līdz termiņa beigām.

*Aizdevumi un debitoru parādi* ir finanšu aktīvi ar fiksētu vai nosakāmu maksājumu grafiku, kuri aktīvajā tirgū netiek kotēti.

#### *Atvasinātie finanšu instrumenti*

Atvasinātie finanšu instrumenti ir sākotnēji atzīti bilancē un vēlāk uzrādīti patiesajā vērtībā. Patiesā vērtība tiek noteikta pēc kotētām tirgus cenām un diskontētās naudas plūsmas modeļiem. Atvasinātie finanšu instrumenti tiek atspoguļoti kā aktīvi, ja to patiesā vērtība ir pozitīva, vai kā pasīvi, ja to patiesā vērtība ir negatīva.

Izmaiņas atvasināto finanšu instrumentu patiesajā vērtībā tiek iekļautas neto peļņā vai zaudējumos no patiesajā vērtībā novērtētiem finanšu instrumentiem ar atspoguļojumu peļņas vai zaudējumu aprēķinā.

#### *(a) Atzīšana un atzīšanas pārtraukšana*

Finanšu instrumenti tiek atzīti brīdī, kad attiecīgā instrumenta līguma nosacījumi ir kļuvuši saistoši līdzekļu pārvaldītājam. Visi regulārie finanšu aktīvu iegādes un pārdošanas darījumi tiek atzīti aktīvu un saistību pārskatā norēķinu datumā, kas ir datums, kad notiek finanšu aktīva piegāde. Starp darījuma noslēgšanas un norēķinu datumu līdzekļu pārvaldītājs uzskaita saņemamā vai nododamā aktīva patiesās vērtības izmaiņas pēc tādiem pašiem principiem, pēc kuriem tiek uzskaitīts jebkurš attiecīgās kategorijas iegādātais aktīvs.

Finanšu aktīvu atzīšana tiek pārtraukta, kad tiesības saņemt naudas plūsmu no attiecīgā finanšu aktīva ir beigušās vai ja līdzekļu pārvaldītājs ir nodevis būtībā visus ar piederību saistīto risku un atlīdzību. Finanšu saistību atzīšana tiek pārtraukta tad, kad tās tiek dzēstas, t.i., kad saistības ir atmaksātas, atceltas vai to termiņš notecējis.

*(b) Sākotnējā un vēlāka novērtēšana*

Finanšu instrumentus sākotnēji novērtē patiesajā vērtībā, ieskaitot tieši attiecināmās darījumu izmaksas, izņemot patiesajā vērtībā novērtētos finanšu instrumentus ar atspoguļojumu peļņas vai zaudējumu aprēķinā.

Pēc sākotnējās atzīšanas visi patiesajā vērtībā novērtētie finanšu aktīvi un saistības ar atspoguļojumu peļņas vai zaudējumu aprēķinā un visi pārdošanai pieejamie finanšu aktīvi tiek novērtēti to patiesajā vērtībā, izņemot tos instrumentus, kuru patieso vērtību nevar ticami noteikt. Šajā gadījumā šos instrumentus uzrāda iegādes vērtībā, ieskaitot darījuma izmaksas, ņemot vērā vērtības samazināšanās zaudējumus.

Peļņa vai zaudējumi no izmaiņām patiesajā vērtībā novērtēto finanšu aktīvu un saistību ar atspoguļojumu peļņas vai zaudējumu aprēķinā patiesajā vērtībā tiek uzrādīti ienākumu un izdevumu pārskatā. Peļņa vai zaudējumi, kas rodas no pārdošanai pieejamo finanšu instrumentu patiesās vērtības izmaiņām, tiek uzrādīti pašu kapitālā, izņemot zaudējumus no vērtības samazināšanās, kas tiek atzīti ienākumu un izdevumu pārskatā.

*(c) Patiesās vērtības noteikšana*

Finanšu aktīvu un saistību patiesā vērtība atspoguļo summu, par kādu iespējams apmainīt aktīvu vai izpildīt saistības darījumā starp labi informētām, ieinteresētām un finansiāli neatkarīgām personām.

Aktīvā tirgū kotētajiem finanšu instrumentiem patieso vērtību nosaka pēc pieprasījuma vai piedāvājuma cenām pārskata datumā vai attiecīgā tirgus pēdējā darba dienā. Nepastāvot finanšu instrumenta aktīvajam tirgum, tiek izmantotas diskontētās naudas plūsmas un citi attiecīgajā tirgū pielietojamie vērtēšanas modeļi, ja šādu modeļu izmantošana ļauj ticami novērtēt finanšu instrumenta patieso vērtību.

Pielietojot diskontētās naudas plūsmas metodes, aplēstās nākotnes naudas plūsmas tiek aprēķinātas saskaņā ar vadības aplēsēm un piemērotā diskonta likme ir tirgus likme instrumentam, kuram bilances datumā ir līdzīgi noteikumi un nosacījumi. Pielietojot cenas modeļi, ievades dati ir tirgus dati bilances datumā.

Biržā nekotētu atvasināto finanšu instrumentu patiesā vērtība ir aplēstā summa, kuru līdzekļu pārvaldītājs saņemtu vai maksātu, lai pārtrauktu līgumu bilances datumā, ņemot vērā pašreizējos tirgus apstākļus un darījuma partneru kredītspēju.

*(d) Finanšu aktīvu vērtības samazināšanās*

Katrā bilances datumā tiek novērtēts, vai pastāv objektīvi pierādījumi tam, ka finanšu aktīviem, kas nav novērtēti patiesajā vērtībā ar atspoguļojumu peļņas vai zaudējumu aprēķinā, nav notikusi vērtības samazināšanās. Finanšu aktīvu vērtība ir samazinājusies, ja pastāv objektīvi pierādījumi tam, ka pēc sākotnējās aktīva uzrādīšanas ir iestājies nelabvēlīgs, zaudējumus nesošs notikums un ka nelabvēlīgs notikums atstāj iespaidu uz aktīva naudas plūsmu nākotnē, ko var ticami aplēst.

*Ienākumu un izdevumu uzskaitē*

Visi būtiskie ienākumi un izdevumi, tai skaitā procentu ienākumi un procentu izdevumi, tiek uzskaitīti, pielietojot uzkrāšanas principu. Procentu ieņēmumi un izdevumi tiek atzīti ienākumu un izdevumu pārskatā, ņemot vērā aktīvu / saistību efektīvo procentu likmi. Dividendes tiek iekļautas ieņēmumos, kad tās ir saņemtas.

Komisijas naudas ienākumi un izdevumi, kuri nav attiecīgo finanšu aktīvu vai saistību efektīvās likmes neatņemama sastāvdaļa, tiek atzīti attiecīgā darījumu veikšanas dienā.

*Ārvalstu valūtas pārvērtēšana*

Šajā darbības pārskatā atspoguļotie rādītāji ir izteikti Latvijas nacionālajā valūtā – latos (LVL).

Darījumi ārvalstu valūtās tiek pārrēķināti latos pēc darījuma dienā spēkā esošā Latvijas Bankas noteiktā ārvalstu valūtas kursa.

Visi monetārie aktīva un pasīva posteņi pārrēķināti latos pēc Latvijas Bankas noteiktā ārvalstu valūtas kursa pārskata gada pēdējā dienā. Visi nemonetārie aktīva un pasīva posteņi, tiek uzskaitīti latos pēc Latvijas Bankas noteiktā ārvalstu valūtas kursa, kāds tas bija spēkā darījuma dienā.

	<b>31.12.2010</b>	<b>31.12.2009</b>
EEK	0,044900	0,044900
EUR	0,702804	0,702804
USD	0,535000	0,489000
GBP	0,824000	0,783000
LTL	0,203000	0,204000
SEK	0,078200	0,067800
NOK	0,090000	0,084400
JPY (100)	0,651000	0,533000
CHF	0,563000	0,472000
PLN	0,176000	0,169000
RUB	0,017600	0,016400

### ***Nodokļi***

Ieguldījuma plāns nav juridiska persona, tādēļ tas saskaņā ar Latvijas Republikas likumdošanas prasībām nav uzņēmuma ienākuma nodokļa vai citu nodokļu maksātājs. Izņēmums ir ieturētie nodokļi par dividendēm, kas gūti no ārvalstu kapitāla vērtspapīriem, saskaņā ar konkrēto valstu likumdošanu.

Mainot līdzekļu pārvaldītāju vai ieguldījumu plānu, dalībniekam nodokļi netiek piemēroti. Sasniedzot pensijas vecumu, pensija, kas tiks aprēķināta bijušajam ieguldījumu plāna dalībniekam, tiks aplikta ar iedzīvotāju ienākuma nodokli vispārējā LR normatīvajos aktos noteiktajā kārtībā.

## **2. Līdzekļu iemaksas VFPS**

Iemaksas valsts fondēto pensiju shēmas dalībnieku kontos tiek reģistrētas pārskata mēnesim sekojošajā ceturtajā mēnesī laikā no pirmās līdz desmitajai darbadienai. Pēc iemaksu reģistrēšanas valsts fondēto pensiju shēmas dalībnieku kontos un pamatojoties uz dalībnieku izvēli par līdzekļu pārvaldītāju un ieguldījumu plānu, VSAA ne vēlāk kā piecu darbadienu laikā iemaksas pārskaita attiecīgā ieguldījumu plāna kontā turētājbankā.

### ***Līdzekļu iemaksas shēmā***

	<u>2010</u>	<u>2009</u>
	<b>LVL</b>	<b>LVL</b>
Uz ieguldījumu plāniem pārskaitītās iemaksas	65 947 391	164 675 766
Atskaitījumi no veiktajām iemaksām VFPS administrēšanai	418 460	445 549
<b>Kopā</b>	<u><b>66 365 851</b></u>	<u><b>165 121 315</b></u>

## 2. Līdzekļu iemaksas shēmā (turpinājums)

Valsts fondēto pensiju ieguldījumu plānu neto aktīvu kustības analīze pārskata periodā, LVL

Ieguldījumu plāns	Neto aktīvi 31.12.2009	Iemaksas plānā		Izmaksas no plāna		Shēmas līdzekļu ieguldīšanas rezultāts	Neto aktīvi 31.12.2010
		Jaunās iemaksas	Iemaksas plānu maiņas rezultātā	Izstājoties no shēmas	Izmaksas plānu maiņas rezultātā		
Swedbank pensiju IP „Stabilitāte”	56 118 493	5 283 577	9 137 056	(292 527)	(10 165 334)	2 595 762	62 677 027
Swedbank pensiju IP „Dinamika”	216 826 572	20 652 054	35 124 796	(412 050)	(26 659 821)	23 711 991	269 243 542
SEB sabalansētais plāns	25 331 171	2 612 975	8 795 397	(112 754)	(5 108 256)	1 933 771	33 452 304
SEB aktīvais plāns	95 552 570	7 680 498	6 429 072	(257 304)	(20 428 669)	6 525 313	95 501 480
SEB Latvijas plāns	28 646 223	3 328 929	13 248 666	(80 623)	(7 012 962)	2 036 904	40 167 137
SEB Eiropas plāns	11 732 666	942 179	1 278 576	(36 311)	(2 468 449)	936 857	12 385 518
Citadele Universālais PP	29 397 985	2 806 611	13 796 788	(136 966)	(11 189 355)	2 832 307	37 507 370
Citadele Aktīvais PP	74 375 996	5 476 143	9 533 258	(166 084)	(29 004 503)	7 859 968	68 074 778
NORVIK IP „Daugava”	10 002 015	915 679	2 271 903	(31 123)	(4 308 318)	736 057	9 586 213
NORVIK IP „Gauja”	10 073 402	991 174	7 316 652	(43 418)	(5 006 617)	800 650	14 131 843
NORVIK IP „Venta”	6 191 705	659 847	4 996 113	(26 606)	(3 420 537)	449 295	8 849 817
Finasta universālais IP	495 038	38 314	56 717	(466)	(117 788)	48 102	519 917
Finasta konservatīvais IP	2 683 819	322 028	988 876	(11 892)	(513 854)	188 134	3 657 111
Hipo Fondi IP „Jūrmala”	12 277 491	1 308 866	3 626 159	(41 370)	(2 591 715)	662 635	15 242 066
Hipo Fondi IP „Rivjera”	2 605 304	437 117	4 202 029	(6 822)	(690 409)	214 617	6 761 836
Hipo Fondi IP „Safari”	8 120 999	767 832	2 663 458	(14 742)	(1 870 544)	501 798	10 168 801
LKB Finasta PP „Klasika”	8 432 572	980 968	4 978 646	(51 578)	(3 960 622)	707 307	11 087 293
LKB Finasta PP „Ekstra”	4 768 711	448 213	2 223 268	(11 339)	(2 528 417)	362 732	5 263 168
LKB Finasta PP „Ekstra Plus”	9 139 365	905 263	6 947 803	(27 447)	(5 206 995)	723 451	12 481 440
LKB Finasta PP „Komforts”	15 022 115	1 308 176	6 027 770	(60 695)	(8 661 601)	960 435	14 596 200
Konservatīvais IP DnB NORD 1	15 014 341	1 430 251	2 450 903	(41 024)	(3 751 839)	1 063 871	16 166 503
Sabalansētais IP DnB NORD 2	13 986 661	1 369 802	6 153 686	(32 825)	(3 564 292)	1 340 335	19 253 367
Aktīvais IP DnB NORD 3	16 995 058	1 520 970	5 467 158	(32 953)	(4 376 034)	1 721 301	21 295 500
GE Money PP "Blūzs"	7 685 576	890 773	585 370	(27 042)	(2 743 009)	141 985	6 533 653
GE Money PP "Džezs"	8 549 260	830 718	445 394	(33 157)	(2 659 261)	297 885	7 430 839
Nordea konservatīvais IP	4 255 385	600 084	2 878 432	(6 773)	(593 029)	33 920	7 168 019
Nordea aktīvais IP	10 027 458	1 438 350	8 154 978	(17 586)	(1 176 694)	975 153	19 401 659
<b>Ieguldījumu plānos kopā</b>	<b>704 307 951</b>	<b>65 947 391</b>	<b>169 778 924</b>	<b>(2 013 477)</b>	<b>(169 778 924)</b>	<b>60 362 536</b>	<b>828 604 401</b>



### 3. VSAA izdevumi VFPS administrēšanai no veiktajām iemaksām

Sākot ar 2004. gada 1. janvāri, izdevumi valsts fondēto pensiju shēmas administrēšanai tiek segti no atskaitījumiem, ko VSAA ietur no shēmas dalībnieku iemaksām. Atskaitījumu likme tiek piemērota iemaksu veikšanas brīdī, neatkarīgi no iemaksu perioda.

Administrēšanas atskaitījumu likmes noteikšanai 2010. gadam tika izmantotas VSAA tiešo izmaksu prognozes valsts fondēto pensiju shēmas administrēšanai un prognozes par valsts fondēto pensiju shēmas dalībnieku gada iemaksām. Administrēšanas atskaitījumu likme 2010. gadam tika noteikta 0,63% apmērā no katra shēmas dalībnieka gada iemaksu summas.

Faktiskās valsts fondēto pensiju shēmas dalībnieku iemaksas 2010. gadā bija 66 366 tūkst. latu, tai skaitā ieņēmumi no atskaitījumiem no valsts fondēto pensiju shēmas dalībnieku iemaksām bija 418 460 latu.

Ieturēto atskaitījumu kopsumma no valsts fondēto pensiju shēmas dalībnieku iemaksām 2009. gadā bija par 8 544 latiem lielāka nekā 2009. gada faktiskie tiešie izdevumi valsts fondēto pensiju shēmas administrēšanai, bet 2010. gadā par 50 666 latiem mazāka nekā 2010. gada faktiskie tiešie izdevumi valsts fondēto pensiju shēmas administrēšanai. Šīs summas, kas 2009. gada 31. decembrī un 2010. gada 31. decembrī veidoja attiecīgi 52 394 latus un 1 728 latus, tika izmantotas, aprēķinot VFPS administrēšanas atskaitījumu likmi 2010. gadam un 2011. gadam (*sk. 10. pielikumu*).

	<b>2010</b>	<b>2009</b>
	<b>LVL</b>	<b>LVL</b>
<b>VSAA izdevumi shēmas administrēšanai no veiktajām iemaksām</b>		
Personāla izmaksas	40 824	53 614
VFPS dalībnieku kontu apkalpošana	413 035	363 247
Paziņojumu sagatavošana un nosūtīšana	5 841	9 112
Informatīvie materiāli un citi izdevumi	9 426	11 032
	<u>469 126</u>	<u>437 005</u>
<b>Kopā</b>	<u><b>469 126</b></u>	<u><b>437 005</b></u>

### 4. Izmaksātais pensijas kapitāls

VFPS dalībnieka nāves gadījumā vai dalībniekam sasniedzot vecumu, kas dod tiesības uz valsts vecuma pensiju, uzkrātais kapitāls tiek pārskaitīts valsts pensiju speciālajā budžetā un ņemts vērā, aprēķinot apgādnieka zaudējuma vai valsts vecuma pensiju saskaņā ar likumu „Par valsts pensijām”.

VFPS dalībnieki, kuriem ir tiesības pievienoties speciālajai Eiropas Savienības pensiju shēmai saskaņā ar Regulu Nr.259/68, kura nosaka Eiropas Kopienų Civildienesta noteikumus un pārējo darbinieku nodarbināšanas kārtību, savu uzkrāto pensijas kapitālu VFPS var nodot tālākai uzkrāšanai Eiropas Savienības pensiju shēmai.

	<b>2010</b>	<b>2009</b>
	<b>LVL</b>	<b>LVL</b>
<b>Izmaksātais pensijas kapitāls</b>		
Sasniedzot pensijas vecumu, fondētās pensijas kapitāls pievienots nefondētajam pensijas kapitālam	424 943	235 195
Dalībnieka nāves gadījumā	1 586 915	1 221 749
Dalībnieka pensijas kapitāls nodots Eiropas Savienības pensiju shēmai	1 619	7 662
	<u>2 013 477</u>	<u>1 464 606</u>
<b>Kopā</b>	<u><b>2 013 477</b></u>	<u><b>1 464 606</b></u>

## 5. Ieguldījumu ieņēmumi

	<b>2010</b>	<b>2009</b>
	<b>LVL</b>	<b>LVL</b>
Procentu ieņēmumi no prasībām pret kredītiestādēm	17 176 483	24 057 067
Procentu ieņēmumi no parāda vērtspapīriem	12 521 754	10 496 088
Dividendes	839 121	500 467
Pārējie ienākumi	211 078	744 832
<b>Kopā</b>	<b>30 748 436</b>	<b>35 798 454</b>

## 6. Ieguldījumu pārvaldes izdevumi

Līdzekļu pārvaldītāju darbība – ieguldījumu plānu līdzekļu uzskaitē, ieguldīšana, darījumu veikšana, tai skaitā arī maksājumi trešajām personām – turētājbankām, zvērinātiem revidentiem, auditoriem un brokeriem – tika finansēta no shēmas līdzekļiem.

	<b>2010</b>	<b>2009</b>
	<b>LVL</b>	<b>LVL</b>
Atlīdzība līdzekļu pārvaldītājam	10 346 203	7 930 141
Atlīdzība turētājbankai	1 354 773	1 080 591
Pārējie ieguldījumu plānu pārvaldes izdevumi	114 181	110 468
Procentu izdevumi	44	-
<b>Kopā</b>	<b>11 815 201</b>	<b>9 121 200</b>

## 7. Nodokļi un nodevas

Saskaņā ar pārskata periodā spēkā esošajiem normatīvajiem aktiem iemaksas valsts fondēto pensiju shēmā, kā arī ieguldījumu plānu ieguldījumu ieņēmumi Latvijā ar nodokļiem un nodevām netiek aplikti. Ieguldījumu plāna ienākumi tiek aplikti ar ienākuma nodokli tajā valstī, kurā tie gūti. Pamatā ieguldījumu plānu ienākumi, izņemot dividendes par ārvalstu uzņēmumu akcijām, ir atbrīvoti no ienākuma nodokļa nomaksas.

Pārskata periodā AS „IPS „Hipo Fondi”” ieguldījumu plāni „Rivjera” un „Safari” saņēma ar ienākuma nodokli apliekamas France Telecom akciju dividendes.

	<b>2010</b>	<b>2009</b>
	<b>LVL</b>	<b>LVL</b>
Nodokļi un nodevas	2 903	-
<b>Kopā</b>	<b>2 903</b>	<b>-</b>

## 8. Shēmas līdzekļu ieguldīšanas rezultāts 2010. gadā

Ieguldījumu plāns	Ieguldījumu pārvērtēšanas rezultāts (neto)				Ienākumi	Izdevumi	Nodokļi un nodevas	Ieguldījumu rezultātā gūtais neto aktīvu pieaugums
	Realizētais ieguldījumu vērtības pieaugums/ (samazinājums)	Nerealizētais ieguldījumu vērtības pieaugums/ (samazinājums)	Ārvalstu valūtas pārvērtēšana	KOPĀ				
Swedbank pensiju IP „Stabilitāte”	2 676 070	(1 039 955)	-	1 636 115	1 669 450	(709 803)	-	2 595 762
Swedbank pensiju IP „Dinamika”	17 187 523	5 349 152	323 911	22 860 586	5 006 139	(4 154 734)	-	23 711 991
SEB sabalansētais plāns	129 006	1 204 264	(45 371)	1 287 899	1 100 163	(454 291)	-	1 933 771
SEB aktīvais plāns	1 103 453	3 927 450	(115 499)	4 915 404	3 157 266	(1 547 357)	-	6 525 313
SEB Latvijas plāns	500 502	570 608	(17 190)	1 053 920	1 371 175	(388 191)	-	2 036 904
SEB Eiropas plāns	(32 718)	847 022	(31 647)	782 657	348 826	(194 626)	-	936 857
Citadele Universālais PP	232 897	406 386	204 358	843 641	2 375 362	(386 696)	-	2 832 307
Citadele Aktīvais PP	313 847	3 156 800	960 960	4 431 607	4 509 828	(1 081 467)	-	7 859 968
NORVIK IP „Daugava”	243 399	26 799	-	270 198	598 665	(132 806)	-	736 057
NORVIK IP „Gauja”	790 653	(504 017)	-	286 636	705 480	(191 466)	-	800 650
NORVIK IP „Venta”	127 302	(15 273)	-	112 029	451 049	(113 783)	-	449 295
Finasta universālais IP	9 535	23 062	-	32 597	24 151	(8 646)	-	48 102
Finasta konservatīvais IP	26 787	39 621	-	66 408	160 174	(38 448)	-	188 134
Hipo Fondi IP „Jūrmala”	147 551	3 676	-	151 227	711 986	(200 578)	-	662 635
Hipo Fondi IP „Rivjera”	5 322	72 055	-	77 377	230 134	(91 836)	(1 058)	214 617
Hipo Fondi IP „Safari”	84 736	112 613	-	197 349	467 054	(160 760)	(1 845)	501 798
LKB Finasta PP „Klasika”	(6 948)	(87 802)	-	(94 750)	923 431	(121 374)	-	707 307
LKB Finasta PP „Ekstra”	(5 064)	(61 638)	-	(66 702)	520 157	(90 723)	-	362 732
LKB Finasta PP „Ekstra Plus”	19 521	(113 845)	-	(94 324)	988 954	(171 179)	-	723 451
LKB Finasta PP „Komforts”	(12 830)	(280 245)	-	(293 075)	1 465 915	(212 405)	-	960 435
Konservatīvais IP DnB NORD 1	283 204	(23 508)	-	259 696	1 020 503	(216 328)	-	1 063 871
Sabalansētais IP DnB NORD 2	255 380	357 658	-	613 038	982 943	(255 646)	-	1 340 335
Aktīvais IP DnB NORD 3	257 921	657 108	-	915 029	1 136 970	(330 698)	-	1 721 301
GE Money PP "Blūzs"	4 400	1 278	-	5 678	224 463	(88 156)	-	141 985
GE Money PP "Džezs"	23 890	151 146	115	175 151	265 108	(142 374)	-	297 885
Nordea konservatīvais IP	35	29 228	(27 600)	1 663	109 411	(77 154)	-	33 920
Nordea aktīvais IP	-	1 080 150	(75 000)	1 005 150	223 679	(253 676)	-	975 153

*Pārskats par valsts fondēto pensiju shēmas darbību 2010. gadā*

---

Ieguldījumu plānos kopā	24 365 374	15 889 793	1 177 037	41 432 204	30 748 436	(11 815 201)	(2 903)	60 362 536
-------------------------	------------	------------	-----------	------------	------------	--------------	---------	------------

## 9. Līdzekļu pārvaldītāju pārvaldījumā esošie shēmas līdzekļi

Saskaņā ar MK 2003. gada 11. marta noteikumiem Nr. 107 "Noteikumi par valsts fondēto pensiju shēmas darbības pārskatu" līdzekļu pārvaldītāju pārvaldījumā esošie shēmas līdzekļi ir ieguldījumu plānu aktīvu un saistību pārskata posteņu "Kopā aktīvi" kopsumma.

### a) Ieguldījumu plānu aktīvu īpatsvars no kopējiem shēmas līdzekļiem

Ieguldījumu plāns	2010		2009	
	LVL	%	LVL	%
Swedbank pensiju IP „Stabilitāte”	62 735 944	7,56%	56 171 915	7,92%
SEB Latvijas plāns	40 206 588	4,85%	28 664 392	4,04%
Citadele Universālais PP	37 546 810	4,52%	29 451 918	4,15%
Konservatīvais IP "DnB NORD 1"	16 185 389	1,95%	15 031 734	2,12%
Hipo Fondi IP „Jūrmala”	15 264 685	1,84%	12 292 352	1,73%
LKB Finasta PP „Klasika”	11 099 185	1,34%	8 441 108	1,19%
NORVIK IP „Daugava”	9 598 952	1,16%	10 015 938	1,41%
Nordea konservatīvais IP	7 175 556	0,86%	4 259 731	0,60%
GE Money pensiju plāns "Blūzs"	6 541 164	0,79%	7 693 596	1,08%
Finasta konservatīvais IP	3 663 980	0,44%	2 689 243	0,38%
<b>Kopā konservatīvie plāni</b>	<b>210 018 253</b>	<b>25,31%</b>	<b>174 711 927</b>	<b>24,62%</b>
SEB sabalansētais plāns	33 495 119	4,04%	25 365 000	3,57%
Sabalansētais IP "DnB NORD 2"	19 277 342	2,32%	14 003 911	1,97%
LKB Finasta PP „Komforts”	14 615 564	1,76%	15 040 890	2,12%
NORVIK IP „Venta”	8 861 991	1,07%	6 201 318	0,87%
<b>Kopā sabalansētie plāni</b>	<b>76 250 016</b>	<b>9,19%</b>	<b>60 611 119</b>	<b>8,53%</b>
Swedbank pensiju IP „Dinamika”	269 615 122	32,49%	221 452 133	31,20%
SEB aktīvais plāns	95 640 228	11,53%	95 702 573	13,49%
Citadele Aktīvais PP	68 168 000	8,22%	74 558 098	10,51%
Aktīvais IP "DnB NORD 3"	21 325 582	2,57%	17 018 992	2,40%
Nordea aktīvais IP	19 428 349	2,34%	10 040 902	1,41%
NORVIK IP „Gauja”	14 151 357	1,71%	10 088 334	1,42%
LKB Finasta PP „Ekstra Plus”	12 499 063	1,51%	9 151 869	1,29%
SEB Eiropas plāns	12 403 423	1,49%	11 750 700	1,66%
Hipo Fondi IP „Safari”	10 186 404	1,23%	8 133 084	1,15%
GE Money pensiju plāns "Džezs"	7 442 264	0,90%	8 560 924	1,21%
Hipo Fondi IP „Rivjera”	6 773 020	0,82%	2 608 613	0,37%
LKB Finasta PP „Ekstra”	5 271 146	0,63%	4 775 524	0,67%
Finasta universālais IP	521 561	0,06%	496 697	0,07%
<b>Kopā aktīvie plāni</b>	<b>543 425 519</b>	<b>65,50%</b>	<b>474 338 443</b>	<b>66,85%</b>
<b>Kopā plānu aktīvi</b>	<b>829 693 788</b>	<b>100,00%</b>	<b>709 661 489</b>	<b>100,00%</b>
Kopā plānu saistības	(1 089 387)	-	(5 353 538)	-
<b>Kopā plānu neto aktīvi</b>	<b>828 604 401</b>	<b>-</b>	<b>704 307 951</b>	<b>-</b>

## 9. Līdzekļu pārvaldītāju pārvaldījumā esošie shēmas līdzekļi (turpinājums)

### b) Ieguldījumu plānu daļu kustība

Ieguldījumu plāns	Darbības sākšanas datums	Plāna daļu skaits pārskata gada sākumā	Plāna daļu skaits pārskata gada beigās	Daļas vērtība pārskata gada sākumā LVL	Daļas vērtība pārskata gada beigās LVL	Neto ienesīgums % gadā
Swedbank pensiju IP „Stabilitāte”	07.01.2003	43 518 260	46 499 713	1,2895390	1,3479014	4,53%
Swedbank pensiju IP „Dinamika”	07.01.2003	180 546 950	203 470 421	1,2009429	1,3232564	10,18%
SEB Latvijas plāns	07.01.2003	20 198 485	26 720 307	1,4182362	1,5032438	5,99%
SEB sabalansētais plāns	07.01.2003	18 572 133	23 011 569	1,3639344	1,4537168	6,58%
SEB aktīvais plāns	07.01.2003	70 204 820	65 420 764	1,3610543	1,4598038	7,26%
SEB Eiropas plāns	07.01.2003	8 896 250	8 664 807	1,3188327	1,4294050	8,38%
Citadele Universālais PP	07.01.2003	21 981 167	25 686 068	1,3374169	1,4602223	9,18%
Citadele Aktīvais PP	07.01.2003	51 921 064	42 406 020	1,4324821	1,6053093	12,06%
NORVIK IP “Daugava”	21.01.2003	8 051 319	7 137 889	1,2422828	1,3430040	8,11%
NORVIK IP “Gauja”	05.11.2003	7 394 074	9 686 023	1,3623615	1,4589933	7,09%
NORVIK IP “Venta”	25.11.2003	5 030 444	6 750 460	1,2308466	1,3109947	6,51%
Finasta konservatīvais IP	21.01.2003	1 993 324	2 532 300	1,3464038	1,4441855	7,26%
Finasta universālais IP	07.01.2003	383 992	365 316	1,2891878	1,4231980	10,39%
Hipo Fondi IP "Jūrmala"	09.01.2004	10 237 283	12 099 433	1,1992919	1,2597339	5,04%
Hipo Fondi IP "Rivjēra"	25.06.2003	2 114 165	5 224 480	1,2323087	1,2942600	5,03%
Hipo Fondi IP "Safari"	19.06.2003	5 431 926	6 424 664	1,4950497	1,5827755	5,87%
LKB Finasta PP „Klasika”	19.08.2004	6 906 300	8 431 017	1,2209971	1,3150599	7,70%
LKB Finasta PP „Komforts”	12.07.2006	13 420 818	12 213 806	1,1193144	1,1950575	6,77%
LKB Finasta PP „Ekstra”	19.08.2004	3 757 142	3 864 276	1,2692391	1,3620063	7,31%
LKB Finasta PP „Ekstra Plus”	12.07.2006	8 632 253	10 955 216	1,0587462	1,1393149	7,61%
Konservatīvais IP DnB NORD 1	02.03.2005	11 970 016	12 019 401	1,2543292	1,3450341	7,23%
Sabalansētais IP DnB NORD 2	01.03.2005	11 598 499	14 725 714	1,2059027	1,3074658	8,42%
Aktīvais IP DnB NORD 3	01.03.2005	14 274 690	16 340 080	1,1905728	1,3032678	9,47%
GE Money PP „Blūzs”	30.06.2006	6 730 991	5 609 015	1,1418193	1,1648485	2,02%
GE Money PP „Džezs”	15.06.2006	8 097 044	6 773 923	1,0558495	1,0969771	3,90%
Nordea konservatīvais IP	04.03.2009	4 226 332	7 038 540	1,0068742	1,0183958	1,14%
Nordea aktīvais IP	04.03.2009	9 798 318	17 808 175	1,0233857	1,0894805	6,46%
<b>KOPĀ</b>		<b>555 888 059</b>	<b>607 879 397</b>			

## 9. Līdzekļu pārvaldītāju pārvaldījumā esošie shēmas līdzekļi (turpinājums)

## c) Shēmas līdzekļu analīze pa veidiem 2010. gada 31. decembrī

Ieguldījumu plāns	Finanšu ieguldījumi	Prasības uz pieprasījumu pret kredītiestādēm	Pārējie aktīvi	Saistības	Neto aktīvi KOPĀ	Plāna līdzekļu īpatsvars, %
Swedbank pensiju IP „Stabilitāte”	61 764 878	971 066		(58 917)	<b>62 677 027</b>	7,56%
Swedbank pensiju IP „Dinamika”	228 033 663	41 577 596	3 863	(371 580)	<b>269 243 542</b>	32,49%
SEB sabalansētais plāns	32 182 501	1 312 618	-	(42 815)	<b>33 452 304</b>	4,03%
SEB aktīvais plāns	92 827 114	2 813 114	-	(138748)	<b>95 501 480</b>	11,53%
SEB Latvijas plāns	38 503 284	1 703 304	-	(39 451)	<b>40 167 137</b>	4,85%
SEB Eiropas plāns	11 907 140	496 283	-	(17 905)	<b>12 385 518</b>	1,49%
Citadele Universālais PP	34 575 541	2 971 269	-	(39 440)	<b>37 507 370</b>	4,53%
Citadele Aktīvais PP	64 610 847	3 557 153	-	(93 222)	<b>68 074 778</b>	8,22%
NORVIK IP „Daugava”	8 284 782	1 314 170	-	(12 739)	<b>9 586 213</b>	1,16%
NORVIK IP „Gauja”	11 035 770	3 115 587	-	(19 514)	<b>14 131 843</b>	1,71%
NORVIK IP „Venta”	7 456 716	1 405 275	-	(12 174)	<b>8 849 817</b>	1,07%
Finasta universālais IP	485 144	36 417	-	(1 644)	<b>519 917</b>	0,06%
Finasta konservatīvais IP	3 100 323	563 657	-	(6 869)	<b>3 657 111</b>	0,44%
Hipo Fondi IP „Jūrmala”	14 944 542	320 143	-	(22 619)	<b>15 242 066</b>	1,84%
Hipo Fondi IP „Rivjera”	6 435 297	337 723	-	(11 184)	<b>6 761 836</b>	0,82%
Hipo Fondi IP „Safari”	9 780 413	405 991	-	(17 603)	<b>10 168 801</b>	1,23%
LKB Finasta PP „Klasika”	8 550 689	2 548 496	-	(11 892)	<b>11 087 293</b>	1,34%
LKB Finasta PP „Ekstra”	4 799 536	471 610	-	(7 978)	<b>5 263 168</b>	0,63%
LKB Finasta PP „Ekstra Plus”	9 249 071	3 249 992	-	(17 623)	<b>12 481 440</b>	1,51%
LKB Finasta PP „Komforts”	11 071 110	3 544 454	-	(19 364)	<b>14 596 200</b>	1,76%
Konservatīvais IP DnB NORD 1	14 699 331	1 486 058	-	(18 886)	<b>16 166 503</b>	1,95%
Sabalansētais IP DnB NORD 2	17 756 498	1 520 844	-	(23 975)	<b>19 253 367</b>	2,32%
Aktīvais IP DnB NORD 3	19 425 983	1 899 599	-	(30 082)	<b>21 295 500</b>	2,57%
GE Money PP "Blūzs"	4 883 119	1 658 045	-	(7 511)	<b>6 533 653</b>	0,79%
GE Money PP "Džezs"	6 065 669	1 376 595	-	(11 425)	<b>7 430 839</b>	0,90%
Nordea konservatīvais IP	6 943 136	209 933	22 487	(7 537)	<b>7 168 019</b>	0,86%
Nordea aktīvais IP	19 032 968	371 540	23 841	(26 690)	<b>19 401 659</b>	2,34%
<b>Shēmas līdzekļi ieguldījumu plānos kopā</b>	<b>748 405 065</b>	<b>81 238 532</b>	<b>50 191</b>	<b>(1 089 387)</b>	<b>828 604 401</b>	<b>100,00%</b>
<b>Ieguldījumu īpatsvars, %</b>	90,32%	9,80%	0,01%	(0,13%)	<b>100,00%</b>	

## 9. Līdzekļu pārvaldītāju pārvaldījumā esošie shēmas līdzekļi (turpinājums)

Pārskats par valsts fondēto pensiju shēmas darbību 2010. gadā

d) Shēmas finanšu ieguldījumu analīze pa ieguldījumu veidiem 2010. gada 31. decembrī

Ieguldījumu plāns	Valsts un pašvaldību parāda vērtspapīri	Komerces-bu u.c. vērtspapīri ar fiksētu likmi	Akcijas u.c. vērtspapīri ar nefiksētu ienākumu	Ieguldījumu fondu ieguldījumu aplikācijas	Atvasinātie līgumi	Terminnoguldījumi kredītiestādēs	Ieguldījumi KOPĀ	Plāna līdzekļu īpatsvars, %
Swedbank pensiju IP „Stabilitāte”	26 836 407	10 423 770	-	-	-	24 504 701	61 764 878	8,25%
Swedbank pensiju IP „Dinamika”	43 457 841	2 897 610	-	108 324 312	-	73 353 900	228 033 663	30,47%
SEB Sabalansētais plāns	6 386 608	853 232	-	13 394 680	-	11 547 981	32 182 501	4,30%
SEB aktīvais plāns	8 648 231	4 546 495	-	47 526 455	-	32 105 933	92 827 114	12,40%
SEB Latvijas plāns	17 981 548	570 997	-	-	-	19 950 739	38 503 284	5,15%
SEB Eiropas plāns	656 684	563 153	-	8 186 400	-	2 500 903	11 907 140	1,59%
Citadele Universālais PP	11 395 660	8 061 307	1 365	4 514 325	60 476	10 542 408	34 575 541	4,62%
Citadele Aktīvais PP	9 553 536	21 900 688	6 390 331	14 593 281	35 181	12 137 830	64 610 847	8,63%
NORVIK IP „Daugava”	2 577 152	987 348	-	48 156	-	4 672 126	8 284 782	1,11%
NORVIK IP „Gauja”	3 053 074	1 103 302	1 605 858	-	-	5 273 536	11 035 770	1,48%
NORVIK IP „Venta”	1 912 738	741 399	915 322	-	-	3 887 257	7 456 716	1,00%
Finasta universālais IP	96 175	197 897	-	105 969	-	85 103	485 144	0,06%
Finasta konservatīvais IP	530 160	1 925 732	-	83 764	-	560 667	3 100 323	0,41%
Hipo Fondi IP „Jūrmala”	7 894 341	1 631 178	-	-	-	5 419 023	14 944 542	2,00%
Hipo Fondi IP „Rivjera”	2 920 813	1 240 570	174 404	261 449	1 254	1 836 807	6 435 297	0,86%
Hipo Fondi IP „Safari”	4 933 447	1 484 302	158 854	586 361	1 379	2 616 070	9 780 413	1,31%
LKB Finasta PP „Klasika”	1 607 419	4 095 879	4 596	264 593	-	2 578 202	8 550 689	1,14%
LKB Finasta PP „Ekstra”	774 171	2 180 276	100 298	269 147	-	1 475 644	4 799 536	0,64%
LKB Finasta PP „Ekstra Plus”	1 691 564	4 350 103	254 912	379 794	-	2 572 698	9 249 071	1,24%
LKB Finasta PP „Komforts”	1 990 985	5 368 829	212 790	501 389	-	2 997 117	11 071 110	1,48%
Konservatīvais IP DnB NORD 1	5 918 672	1 991 276	-	410 311	-	6 379 072	14 699 331	1,96%
Sabalansētais IP DnB NORD 2	6 494 187	1 893 125	16 998	2 256 419	-	7 095 769	17 756 498	2,37%
Aktīvais IP DnB NORD 3	5 745 081	2 406 429	118 411	4 277 895	-	6 878 167	19 425 983	2,60%
GE Money PP "Blūzs"	2 609 885	1 145 633	-	12 703	-	1 114 898	4 883 119	0,65%
GE Money PP "Džezs"	1 912 989	1 357 165	-	1 128 438	-	1 667 077	6 065 669	0,81%
Nordea konservatīvais IP	-	-	-	5 617 631	-	1 325 505	6 943 136	0,93%
Nordea aktīvais IP	-	-	-	16 681 975	-	2 350 993	19 032 968	2,54%
<b>Ieguldījumi kopā</b>	<b>177 579 368</b>	<b>83 917 695</b>	<b>9 954 139</b>	<b>229 425 447</b>	<b>98 290</b>	<b>247 430 126</b>	<b>748 405 065</b>	<b>100,00%</b>
<b>Ieguldījumu veida īpatsvars, %</b>	<b>23,73%</b>	<b>11,21%</b>	<b>1,33%</b>	<b>30,66%</b>	<b>0,01%</b>	<b>33,06%</b>	<b>100,00%</b>	



## 9. Līdzekļu pārvaldītāju pārvaldījumā esošie shēmas līdzekļi (turpinājums)

e) Latvijā veikto shēmas finanšu ieguldījumu analīze pa ieguldījumu veidiem 2010. gada 31. decembrī

Ieguldījumu plāns	Valsts un pašvaldību parāda vērtspapīri	Komers-bu u.c. vērtspapīri ar fiksētu likmi	Akcijas u.c. vērtspapīri ar nefiksētu ienākumu	Ieguldījumu fondu ieguldījumu apliecības	Atvasinātie līgumi	Terminnoguldījumi kredītiestādēs	Ieguldījumi Latvijā KOPĀ	Plāna līdzekļu īpatsvars, %
Swedbank pensiju IP „Stabilitāte”	25 882 119	1 352 666	-	-	-	24 504 701	51 739 486	12,02%
Swedbank pensiju IP „Dinamika”	43 457 841	2 897 610	-	642 867	-	73 353 900	120 352 218	27,96%
SEB Sabalansētais plāns	6 257 270	853 232	-	-	-	11 547 981	18 658 483	4,33%
SEB aktīvais plāns	8 127 570	4 546 495	-	-	-	32 105 933	44 779 998	10,40%
SEB Latvijas plāns	17 981 548	570 997	-	-	-	19 950 739	38 503 284	8,95%
SEB Eiropas plāns	575 685	563 153	-	-	-	2 500 903	3 639 741	0,85%
Citadele Universālais PP	7 966 455	2 064 069	-	1 019 528	60 476	10 542 408	21 652 936	5,03%
Citadele Aktīvais PP	4 953 851	3 950 164	485 890	2 292 162	35 181	12 137 830	23 855 078	5,54%
NORVIK IP „Daugava”	2 149 701	322 076	-	48 156	-	4 672 126	7 192 059	1,67%
NORVIK IP „Gauja”	2 912 355	236 551	-	-	-	5 273 536	8 422 442	1,96%
NORVIK IP „Venta”	1 842 379	157 701	-	-	-	3 887 257	5 887 337	1,37%
Finasta universālais IP	6 534	34 985	-	41 937	-	45 004	128 460	0,03%
Finasta konservatīvais IP	7 115	51 941	-	83 764	-	300 025	442 845	0,10%
Hipo Fondi IP „Jūrmala”	6 799 301	635 663	-	-	-	5 419 023	12 853 987	2,99%
Hipo Fondi IP „Rivjera”	2 706 970	301 310	5 045	-	1 254	1 836 807	4 851 386	1,13%
Hipo Fondi IP „Safari”	4 933 447	421 875	20 182	-	1 379	2 616 070	7 992 953	1,86%
LKB Finasta PP „Klasika”	189 618	264 129	-	98 971	-	2 462 891	3 015 609	0,70%
LKB Finasta PP „Ekstra”	179 421	200 465	39 147	184 785	-	1 420 495	2 024 313	0,47%
LKB Finasta PP „Ekstra Plus”	238 253	167 392	88 505	184 784	-	2 452 374	3 131 308	0,73%
LKB Finasta PP „Komforts”	92 851	84 150	47 655	184 785	-	2 846 712	3 256 153	0,76%
Konservatīvais IP DnB NORD 1	5 710 035	150 981	-	410 311	-	6 379 072	12 650 399	2,94%
Sabalansētais IP DnB NORD 2	6 181 232	399 385	1 234	368 724	-	7 095 769	14 046 344	3,26%
Aktīvais IP DnB NORD 3	5 484 285	791 779	3 190	578 372	-	6 878 167	13 735 793	3,19%
GE Money PP "Blūzs"	323 879	-	-	-	-	1 114 898	1 438 777	0,33%
GE Money PP "Džezs"	733 229	-	-	35 381	-	1 667 077	2 435 687	0,57%
Nordea konservatīvais IP	-	-	-	-	-	1 325 505	1 325 505	0,31%
Nordea aktīvais IP	-	-	-	-	-	2 350 993	2 350 993	0,55%
<b>Ieguldījumi kopā</b>	<b>155 692 944</b>	<b>21 018 769</b>	<b>690 848</b>	<b>6 174 527</b>	<b>98 290</b>	<b>246 688 196</b>	<b>430 363 574</b>	<b>100,00%</b>
<b>Ieguldījumu veida īpatsvars, %</b>	<b>36,18%</b>	<b>4,88%</b>	<b>0,16%</b>	<b>1,44%</b>	<b>0,02%</b>	<b>57,32%</b>	<b>100,00%</b>	

Piezīme: Latvijā ir veikti 57,5% no visiem valsts fondētās pensiju shēmas finanšu ieguldījumiem.

Pārskats par valsts fondēto pensiju shēmas darbību 2010. gadā

9. Līdzekļu pārvaldītāju pārvaldījumā esošie shēmas līdzekļi (turpinājums)

f) Shēmas finanšu ieguldījumu analīze pa valūtas pozīcijām 2010. gada 31. decembrī

Ieguldījumu plāns	LVL	EUR	USD	LTL	CHF	EEK	GBP	SEK	PLN	NOK	JPY	Kopā
Swedbank pensiju IP „Stabilitāte”	50 658 289	11 106 589	-	-	-	-	-	-	-	-	-	61 764 878
Swedbank pensiju IP „Dinamika”	107 769 456	93 961 953	15 766 453	-	-	-	-	5 024 419	-	-	5 511 382	228 033 663
SEB Sabalansētais plāns	17 716 299	14 439 970	26 232	-	-	-	-	-	-	-	-	32 182 501
SEB aktīvais plāns	39 818 716	52 660 077	348 321	-	-	-	-	-	-	-	-	92 827 114
SEB Latvijas plāns	35 899 633	2 603 651	-	-	-	-	-	-	-	-	-	38 503 284
SEB Eiropas plāns	3 029 206	8 850 490	27 444	-	-	-	-	-	-	-	-	11 907 140
Citadele Universālais PP	18 670 365	14 455 466	997 338	-	-	-	-	-	-	452 372	-	34 575 541
Citadele Aktīvais PP	13 284 213	43 714 406	3 088 711	-	1 190 933	78 529	353 977	-	-	2 900 078	-	64 610 847
NORVIK IP „Daugava”	6 384 663	1 369 461	530 658	-	-	-	-	-	-	-	-	8 284 782
NORVIK IP „Gauja”	7 621 836	2 409 675	1 004 259	-	-	-	-	-	-	-	-	11 035 770
NORVIK IP „Venta”	5 320 718	1 520 050	615 948	-	-	-	-	-	-	-	-	7 456 716
Finasta universālais IP	119 433	319 780	45 931	-	-	-	-	-	-	-	-	485 144
Finasta konservatīvais IP	590 967	2 232 008	277 348	-	-	-	-	-	-	-	-	3 100 323
Hipo Fondi IP „Jūrmala”	10 319 927	4 179 108	-	-	-	-	-	-	445 507	-	-	14 944 542
Hipo Fondi IP „Rivjera”	4 113 157	1 624 842	483 455	-	-	-	-	-	213 843	-	-	6 435 297
Hipo Fondi IP „Safari”	6 354 901	2 891 495	534 017	-	-	-	-	-	-	-	-	9 780 413
LKB Finasta PP „Klasika”	2 849 093	4 367 736	1 099 236	-	-	-	-	-	-	234 624	-	8 550 689
LKB Finasta PP „Ekstra”	1 757 595	2 408 185	517 872	-	-	-	-	-	-	115 884	-	4 799 536
LKB Finasta PP „Ekstra Plus”	2 705 783	5 080 041	1 149 875	-	-	-	81 298	-	-	232 074	-	9 249 071
LKB Finasta PP „Komforts”	3 039 907	6 302 129	1 428 143	-	-	-	-	-	-	300 931	-	11 071 110
Konservatīvais IP DnB NORD 1	11 368 685	3 183 159	-	147 487	-	-	-	-	-	-	-	14 699 331
Sabalansētais IP DnB NORD 2	12 490 227	4 414 152	312 969	192 864	-	-	-	15 764	-	330 522	-	17 756 498
Aktīvais IP DnB NORD 3	11 603 108	6 226 649	625 937	170 196	-	-	-	115 221	-	684 872	-	19 425 983
GE Money PP "Blūzs"	1 438 777	3 444 342	-	-	-	-	-	-	-	-	-	4 883 119
GE Money PP "Džezs"	2 400 306	3 665 363	-	-	-	-	-	-	-	-	-	6 065 669
Nordea konservatīvais IP	1 325 505	5 617 631	-	-	-	-	-	-	-	-	-	6 943 136
Nordea aktīvais IP	2 350 993	16 303 233	-	-	-	-	-	378 742	-	-	-	19 032 968
<b>Ieguldījumu plānos kopā</b>	<b>381 001 758</b>	<b>319 351 641</b>	<b>28 880 147</b>	<b>510 547</b>	<b>1 190 933</b>	<b>78 529</b>	<b>435 275</b>	<b>5 534 146</b>	<b>659 350</b>	<b>5 251 357</b>	<b>5 511 382</b>	<b>748 405 065</b>
<b>Valūtas pozīcijas īpatsvars, %</b>	<b>50,90%</b>	<b>42,67%</b>	<b>3,86%</b>	<b>0,07%</b>	<b>0,16%</b>	<b>0,01%</b>	<b>0,06%</b>	<b>0,74%</b>	<b>0,09%</b>	<b>0,70%</b>	<b>0,74%</b>	<b>100,00%</b>

## 9. Līdzekļu pārvaldītāju pārvaldījumā esošie shēmas līdzekļi (turpinājums)

Plāna līdzekļu ģeogrāfiskais izvietojums parāda vērtspapīriem noteikts pēc tās institūcijas izcelsmes valsts, kura uzņemas parādu dzēšanas saistības. Akcijām un citiem vērtspapīriem ar nefiksētu ienākumu ģeogrāfiskais izvietojums noteikts pēc emitenta reģistrācijas vietas. Termiņnoguldījumiem kredītiestādēs ģeogrāfiskais izvietojums noteikts pēc kredītiestādes reģistrācijas vietas.

### g) Shēmas līdzekļu ieguldījumu analīze pēc ģeogrāfiskā izvietojuma 2010. gada 31. decembrī

	Parāda u.c. vērtspapīri ar fiksētu likmi	Akcijas u.c. vērtspapīri ar nefiksētu ienākumu	Ieguldījumu fondu ieguldījumu apliecības	Atvasinātie līgumi	Termiņnoguldījumi kredītiestādēs	Ieguldījumi KOPĀ	Īpatsvars
<b>Latvija</b>	<b>176 711 713</b>	<b>690 848</b>	<b>6 174 527</b>	<b>98 290</b>	<b>246 688 196</b>	<b>430 363 574</b>	<b>57,50%</b>
<b>Lietuva</b>	<b>10 097 234</b>	<b>471 369</b>	<b>270 146</b>	-	<b>741 930</b>	<b>11 580 679</b>	<b>1,55%</b>
<b>Igaunija</b>	<b>2 586 243</b>	<b>146 180</b>	<b>5 562 000</b>	-	-	<b>8 294 423</b>	<b>1,11%</b>
<b>OECD valstis:</b>	<b>42 896 566</b>	<b>8 601 260</b>	<b>217 418 774</b>	-	-	<b>268 916 600</b>	<b>35,93%</b>
Luksemburga	1 055 439	-	109 047 735	-	-	110 103 174	14,71%
Francija	2 364 642	2 057 741	43 517 053	-	-	47 939 436	6,41%
Īrija	1 239 753	-	33 868 287	-	-	35 108 040	4,69%
Vācija	6 143 864	2 246 247	19 519 648	-	-	27 909 759	3,73%
Zviedrija	551 116	130 985	5 670 617	-	-	6 352 718	0,85%
ASV	5 356 471	915 229	-	-	-	6 271 700	0,84%
Ungārija	4 906 312	-	-	-	-	4 906 312	0,65%
Norvēģija	883 513	1 386 986	1 965 464	-	-	4 235 963	0,57%
Lielbritānija	3 320 671	432 718	405 674	-	-	4 159 063	0,56%
Polija	3 310 645	-	-	-	-	3 310 645	0,44%
Dānija	2 751 705	-	-	-	-	2 751 705	0,37%
Čehoslovākija	2 784 927	-	-	-	-	2 784 927	0,37%
Austrija	-	-	2 440 159	-	-	2 440 159	0,32%
Somija	801 360	184 064	984 137	-	-	1 969 561	0,26%
Spānija	1 050 902	405 448	-	-	-	1 456 350	0,19%
Šveice	705 964	612 865	-	-	-	1 318 829	0,18%
Slovēnija	1 771 971	-	-	-	-	1 771 971	0,24%
Portugāle	1 119 473	-	-	-	-	1 119 473	0,15%
Pārējās OECD valstis*:	2 777 838	228 977	-	-	-	3 006 815	0,40%
<b>Citas valstis**:</b>	<b>29 202 808</b>	<b>44 482</b>	-	-	-	<b>29 247 290</b>	<b>3,91%</b>
Krievija	18 396 117	-	-	-	-	18 396 117	2,46%
Horvātija	3 595 741	-	-	-	-	3 595 741	0,48%
Kazahstāna	2 499 230	44 482	-	-	-	2 543 712	0,34%
Citas valstis, pārējās***	4 711 720	-	-	-	-	4 711 720	0,63%
<b>Starptautiskās finanšu institūcijas</b>	<b>2 499</b>	-	-	-	-	<b>2 499</b>	<b>0,00%</b>
<b>KOPĀ</b>	<b>261 497 063</b>	<b>9 954 139</b>	<b>229 425 447</b>	<b>98 290</b>	<b>247 430 126</b>	<b>748 405 065</b>	<b>100,00%</b>

\* Pārējās OECD valstis ir: Kanāda, Grieķija, Itālija, Nīderlande, Beļģija un Turcija.

\*\* Citu valstu vērtspapīri ir reģistrēti Ekonomikas sadarbības un attīstības dalībvalstīs.

\*\*\* Citas valstis, pārējās ir: Ukraina, Albānija, Melnkalne, Rumānija, Baltkrievija un Serbija.

## **10. VSAA rīcībā esošie valsts fondēto pensiju shēmas līdzekļi**

VSAA rīcībā esošie līdzekļi norāda shēmas aktīvus, kas atrodas VSAA rīcībā. Ieguldījumu plānos neieskaitītos shēmas līdzekļus veido VSAA veiktie maksājumi ieguldījumu plānos, par kuriem vēl nav saņemts apstiprinājums par naudas līdzekļu ieskaitīšanu ieguldījumu plānā. Pārskata perioda beigās visas iemaksas VSAA bija pārskaitījusi uz valsts fondēto pensiju shēmas dalībnieku kontiem un saņēmusi apstiprinājumu par naudas līdzekļu ieskaitīšanu attiecīgajos ieguldījumu plānos.

VSAA nākamo periodu izdevumi VFPS administrēšanai veidojas, ja ieņēmumi no atskaitījumiem no VFPS dalībnieku iemaksām pārsniedz faktiskos tiešos izdevumus valsts fondēto pensiju shēmas administrēšanai. 2009. gadā un 2010. gadā ieņēmumi no atskaitījumiem no VFPS dalībnieku iemaksām bija lielāki nekā faktiskie tiešie izdevumi, tāpēc 52 394 lati tika plānoti kā VSAA 2010. gada izdevumi VFPS administrēšanai, bet 1 728 lati kā 2011. gada izdevumi.

### **VSAA rīcībā esošie līdzekļi**

	<b>31.12.2010</b>	<b>31.12.2009</b>
	<b>LVL</b>	<b>LVL</b>
VSAA nākamo periodu izdevumi VFPS administrēšanai	<u>1 728</u>	<u>52 394</u>
<b>Kopā</b>	<u><b>1 728</b></u>	<u><b>52 394</b></u>

### 11. Valsts fondēto pensiju shēmas dalībnieku kustība

	Dalībnieku skaits 31.12.2009	Dalībnieku skaita pieaugums			Dalībnieku skaita samazinājums					Dalībnieku skaits 31.12.2010
		pavisam	tai skaitā:		pavisam	tai skaitā:				
			no jauna reģistrētie	no citiem ieguldījumu plāniem		uz citiem ieguldījumu plāniem	miruši	aizgājuši pensijā	Uz ES pensiju shēmu	
Swedbank pensiju IP "Dinamika"	327 087	72 178	9 091	63 087	(43 633)	(42 850)	(726)	(57)	-	355 632
Swedbank pensiju IP "Stabilitāte"	84 723	16 168	2 858	13 310	(16 483)	(15 922)	(453)	(107)	(1)	84 408
SEB aktīvais plāns	134 732	13 895	2 411	11 484	(30 788)	(30 356)	(374)	(58)	-	117 839
SEB Eiropas plāns	13 926	2 088	188	1 900	(3 026)	(2 982)	(39)	(5)	-	12 988
SEB Latvijas plāns	47 553	21 227	2 487	18 740	(11 931)	(11 743)	(168)	(20)	-	56 849
SEB sabalansētais plāns	32 550	13 811	1 161	12 650	(7 232)	(7 022)	(173)	(37)	-	39 129
Citadele Aktīvais PP	120 310	16 162	1 695	14 467	(44 528)	(44 197)	(303)	(28)	-	91 944
Citadele Universālais PP	45 755	19 967	1 366	18 601	(16 243)	(16 020)	(183)	(40)	-	49 479
NORVIK IP "Daugava"	23 031	5 293	850	4 443	(8 625)	(8 524)	(92)	(9)	-	19 699
NORVIK IP "Gauja"	20 134	15 902	650	15 252	(9 454)	(9 369)	(78)	(7)	-	26 582
NORVIK IP "Venta"	12 239	10 257	467	9 790	(6 156)	(6 075)	(79)	(2)	-	16 340
Finasta konservatīvais IP	8 048	2 218	445	1 773	(1 529)	(1 501)	(27)	(1)	-	8 737
Finasta universālais IP	698	66	5	61	(161)	(159)	(2)	(0)	-	603
Hipo Fondi IP "Jūrmala"	22 729	7 076	1 290	5 786	(5 025)	(4 940)	(69)	(16)	-	24 780
Hipo Fondi IP "Rivjēra"	3 861	8 135	462	7 673	(1 097)	(1 078)	(18)	(1)	-	10 899
Hipo Fondi IP "Safari"	12 729	5 827	452	5 375	(3 221)	(3 185)	(32)	(4)	-	15 335
LKB Finasta PP „Ekstra”	8 290	4 331	180	4 151	(4 376)	(4 352)	(23)	(1)	-	8 245
LKB Finasta PP „Ekstra Plus”	19 380	14 436	861	13 575	(10 392)	(10 306)	(76)	(10)	-	23 424
LKB Finasta PP „Klasika”	19 198	10 695	1 090	9 605	(7 942)	(7 814)	(103)	(25)	-	21 951
LKB Finasta PP „Komforts”	30 656	13 050	1 196	11 854	(16 344)	(16 192)	(132)	(20)	-	27 362
Konservatīvais IP DnB NORD 1	22 260	3 556	699	2 857	(5 283)	(5 215)	(56)	(12)	-	20 533
Sabalansētais IP DnB NORD 2	18 476	7 896	419	7 477	(4 829)	(4 767)	(55)	(7)	-	21 543
Aktīvais IP DnB NORD 3	22 387	7 512	319	7 193	(5 954)	(5 891)	(59)	(4)	-	23 945
GE Money PP "Blūzs"	16 785	1 754	781	973	(5 189)	(5 102)	(79)	(8)	-	13 350
GE Money PP "Džezs"	17 424	1 087	169	918	(5 109)	(5 033)	(66)	(10)	-	13 402
Nordea aktīvais IP	7 441	7 143	259	6 884	(1 122)	(1 107)	(13)	(1)	(1)	13 462
Nordea konservatīvais IP	3 605	2 967	566	2 401	(589)	(578)	(9)	(2)	-	5 983
<b>KOPĀ</b>	<b>1 096 007</b>	<b>304 697</b>	<b>32 417</b>	<b>272 280</b>	<b>(276 261)</b>	<b>(272 280)</b>	<b>(3 487)</b>	<b>(492)</b>	<b>(2)</b>	<b>1 124 443</b>

12. Valsts fondēto pensiju shēmas dalībnieku ieguldījumu plānu maiņa 2010. gadā

Ieguldījumu plāna nosaukums	Uz	No	Aktīvais IP "DnB NORD 3"	Citadele Aktīvais PP	Citadele Universālais PP	Finasta konservatīvais IP	Finasta universālais IP	GE Money plāns "Blūzs"	GE Money plāns "Džezs"	Hipo Fondi IP "Jūrmala"	Hipo Fondi IP "Rivjēra"	Hipo Fondi IP "Safari"	Konservatīvais IP "DnB NORD 1"	LKB Krājfondi PP "Ekstra"	LKB Krājfondi PP "Ekstra Plus"	LKB Krājfondi PP "Klasika"
Aktīvais IP "DnB NORD 3"			1 016	360	33	4	119	123	118	20	89	338	60	163	60	
Citadele Aktīvais PP	282		3 595	73	4	324	314	283	48	215	351	88	262	196		
Citadele Universālais PP	198	10 448		30	3	277	248	191	33	148	306	72	185	127		
Finasta konservatīvais IP	10	90	39		1	18	21	25	8	17	11	104	289	257		
Finasta universālais IP	1	5	1	1		-	-	1	2	1	3	7	8	4		
GE Money plāns "Blūzs"	10	142	56	6	2		113	24	4	12	17	7	17	17		
GE Money plāns "Džezs"	14	170	44	8	-	65		17	3	7	26	4	10	21		
Hipo Fondi IP "Jūrmala"	85	701	339	29	6	164	152		43	69	75	44	149	151		
Hipo Fondi IP "Rivjēra"	108	965	289	49	1	146	184	222		305	117	77	209	169		
Hipo Fondi IP "Safari"	76	712	188	36	-	94	115	98	52		85	45	135	103		
Konservatīvais IP "DnB NORD 1"	172	330	192	9	-	47	43	43	3	28		31	89	45		
LKB Finasta PP "Ekstra"	30	200	83	11	3	46	41	46	8	39	23		760	489		
LKB Finasta PP "Ekstra Plus"	102	798	334	73	3	158	140	195	49	108	135	1 063		1 512		
LKB Finasta PP "Klasika"	71	610	249	33	2	167	135	165	39	73	98	527	1 391			
LKB Finasta PP "Komforts"	116	876	365	71	4	177	171	205	33	113	115	791	3 329	1 787		
Nordea aktīvais IP	145	1 003	360	37	3	66	83	109	30	88	122	36	73	83		
Nordea konservatīvais IP	34	326	184	6	1	36	31	32	8	18	55	13	18	41		
NORVIK IP "Daugava"	64	373	267	12	3	128	81	61	9	25	88	27	73	83		
NORVIK IP "Gauja"	402	1 762	782	65	3	281	316	149	56	123	290	119	250	292		
NORVIK IP "Venta"	189	821	445	19	2	232	150	90	39	62	197	57	133	139		
Sabalansētais IP "DnB NORD 2"	758	916	360	47	7	161	114	161	24	75	296	53	172	109		
SEB aktīvais plāns	223	1 904	545	107	6	231	256	297	62	226	224	92	262	196		
SEB Eiropas plāns	35	224	73	10	2	23	19	18	4	21	26	6	32	17		
SEB Latvijas plāns	207	2 059	832	75	11	248	255	314	44	217	263	111	262	238		
SEB sabalansētais plāns	180	1 273	487	58	7	188	159	246	57	109	158	73	186	177		
SWEDBANK pensiju IP Dinamika	2 136	14 785	4 360	583	71	1 355	1 553	1 555	356	922	1 535	745	1 616	1 270		
SWEDBANK pensiju IP Stabilitāte	243	1 688	1 191	20	10	351	216	275	44	75	261	100	233	231		
<b>KOPĀ prom aizgājušo dalībnieku</b>	<b>5 891</b>	<b>44 197</b>	<b>16 020</b>	<b>1 501</b>	<b>159</b>	<b>5 102</b>	<b>5 033</b>	<b>4 940</b>	<b>1 078</b>	<b>3 185</b>	<b>5 215</b>	<b>4 352</b>	<b>10 306</b>	<b>7 814</b>		

*Pārskats par valsts fondēto pensiju shēmas darbību 2010. gadā*

---

skaitis														
---------	--	--	--	--	--	--	--	--	--	--	--	--	--	--

Pārskats par valsts fondēto pensiju shēmas darbību 2010. gadā

12. Valsts fondēto pensiju shēmas dalībnieku ieguldījumu plānu maiņa 2010. gadā (turpinājums)

Ieguldījumu plāna nosaukums															
Uz	No	LKB Finasta PP "Komforts"	Nordea aktīvais IP	Nordea konservatīvais IP	NORVIK IP "Daugava"	NORVIK IP "Gauja"	NORVIK IP "Venta"	Sabalansētais IP "DnB NORD 2"	SEB aktīvais plāns	SEB Eiropas plāns	SEB Latvijas plāns	SEB sabalansētais plāns	SWEDBANK pensiju IP Dinamika	SWEDBANK pensiju IP Stabilitāte	KOPĀ kļāt nākušo dalībnieku skaits
Aktīvais IP "DnB NORD 3"	177	43	12	151	234	109	488	549	50	282	105	2 152	338	<b>7 193</b>	
Citadele Aktīvais PP	336	86	36	354	429	234	245	1 182	89	670	275	3 592	904	<b>14 467</b>	
Citadele Universālais PP	315	79	51	303	302	241	177	727	61	536	260	2 345	938	<b>18 601</b>	
Finasta konservatīvais IP	522	3	1	12	14	11	7	62	1	29	17	156	48	<b>1 773</b>	
Finasta universālais IP	10	1	-	-	1	-	-	3	-	2	1	9	-	<b>61</b>	
GE Money plāns "Blūzs"	20	4	3	41	18	10	23	90	11	34	21	194	77	<b>973</b>	
GE Money plāns "Džezs"	23	1	1	39	43	14	12	80	7	40	19	212	38	<b>918</b>	
Hipo Fondi IP "Jūrmala"	203	6	11	146	66	64	98	794	75	315	266	1 182	553	<b>5 786</b>	
Hipo Fondi IP "Rivjēra"	225	18	7	142	142	63	103	984	58	424	268	2 029	369	<b>7 673</b>	
Hipo Fondi IP "Safari"	182	19	4	113	91	68	53	761	52	333	160	1 530	270	<b>5 375</b>	
Konservatīvais IP "DnB NORD 1"	74	5	8	78	81	60	221	196	34	100	73	601	294	<b>2 857</b>	
LKB Finasta PP "Ekstra"	1 452	5	2	52	67	34	39	152	12	102	40	313	102	<b>4 151</b>	
LKB Finasta PP "Ekstra Plus"	5 233	21	12	170	172	104	98	593	44	334	163	1 562	399	<b>13 575</b>	
LKB Finasta PP "Klasika"	3 187	11	7	178	149	91	124	465	31	259	105	1 056	382	<b>9 605</b>	
LKB Finasta PP "Komforts"		19	8	202	189	119	90	585	53	298	179	1 428	531	<b>11 854</b>	
Nordea aktīvais IP	81		18	106	153	57	96	668	63	263	131	2 677	333	<b>6 884</b>	
Nordea konservatīvais IP	42	13		50	34	32	42	218	23	104	89	692	259	<b>2 401</b>	
NORVIK IP "Daugava"	131	13	16		643	570	124	301	20	181	126	616	408	<b>4 443</b>	
NORVIK IP "Gauja"	380	58	30	1 477		1 677	375	1 127	87	560	302	3 446	843	<b>15 252</b>	
NORVIK IP "Venta"	244	42	23	1 248	2 274		244	475	54	304	206	1 440	661	<b>9 790</b>	
Sabalansētais IP "DnB NORD 2"	179	32	22	188	230	157		582	50	257	143	1 931	453	<b>7 477</b>	
SEB aktīvais plāns	282	38	23	279	319	148	141		256	862	489	3 443	573	<b>11 484</b>	
SEB Eiropas plāns	38	6	1	33	50	21	17	469		140	80	451	84	<b>1 900</b>	
SEB Latvijas plāns	341	62	26	341	301	227	160	5 707	594		1 492	3 484	869	<b>18 740</b>	
SEB sabalansētais plāns	244	35	17	257	256	147	120	4 013	382	1 175		2 047	599	<b>12 650</b>	
SWEDBANK pensiju IP Dinamika	1 854	455	179	2 090	2 814	1 498	1 392	8 492	733	3 622	1 519		5 597	<b>63 087</b>	
SWEDBANK pensiju IP Stabilitāte	417	32	60	474	297	319	278	1 081	142	517	493	4 262		<b>13 310</b>	



*Pārskats par valsts fondēto pensiju shēmas darbību 2010. gadā*

---

<b>KOPĀ prom aizgājušo dalībnieku skaits</b>	<b>16 192</b>	<b>1 107</b>	<b>578</b>	<b>8 524</b>	<b>9 369</b>	<b>6 075</b>	<b>4 767</b>	<b>30 356</b>	<b>2 982</b>	<b>11 743</b>	<b>7 022</b>	<b>42 850</b>	<b>15 922</b>	<b>272 280</b>
--	---------------	--------------	------------	--------------	--------------	--------------	--------------	---------------	--------------	---------------	--------------	---------------	---------------	----------------



KPMG Baltics SIA  
Vesetas iela 7  
Rīga LV 1013  
Latvija

Tālrunis +371 670 380 00  
Fakss +371 670 380 02  
Internets: www.kpmg.lv

## Pārbaudes ziņojums

### Valsts fondēto pensiju shēmas dalībniekiem

#### Ziņojums par finanšu pārskatu

##### *Ievads*

Esam pārbaudījuši no 31. līdz 54. lapai pievienoto Valsts sociālās apdrošināšanas aģentūras (turpmāk „Aģentūra”) finanšu pārskatu par valsts fondēto pensijas shēmas (turpmāk „Shēma”) darbību 2010. gadā. Šis pārskats ietver 2010. gada Shēmas līdzekļu kustības pārskatu, Shēmas līdzekļu pārskatu 2010. gada 31. decembrī, 2010. gada Shēmas dalībnieku kustības pārskatu un pielikumu. Aģentūras vadības atbildība ir sagatavot finanšu pārskatu par Shēmas darbību. Mēs esam atbildīgi par ziņojuma sniegšanu par šo finanšu pārskatu, pamatojoties uz veikto pārbaudi.

##### *Pārbaudes apjoms*

Pārbaude tika veikta saskaņā ar Starptautisko pārbaudes uzdevumu standartu 2400. Šis standarts nosaka, ka mums ir pārbaude jāplāno un jāveic tā, lai iegūtu vidējas pakāpes pārliecību, ka finanšu pārskatā nav būtisku neatbilstību. Pārbaudes apjoms ir ierobežots un ietver, galvenokārt, Aģentūras personāla intervijas un analītiskās procedūras, kas tiek piemērotas finanšu datiem, tādējādi pārbaude sniedz mazāku pārliecību kā revīzija. Mēs neesam veikuši ne finanšu pārskata par Shēmas darbību revīziju, ne arī finanšu pārskatu revīziju būtiskam vairākumam no ieguldījumu plāniem, no kuriem pārskats par Shēmas darbību ietver finanšu informāciju, un tāpēc neizsakām revidentu atzinumu.

##### *Secinājums*

Pamatojoties uz veikto pārbaudi, mūsu uzmanības lokā nav nākuši apstākļi, kas liktu mums uzskatīt, ka pievienotais Valsts sociālās aģentūras sagatavotais finanšu pārskats par Shēmas darbību 2010. gadā nebūtu sagatavots, visos būtiskajos aspektos, saskaņā ar Latvijas Republikas Valsts fondēto pensiju likumu un Ministru kabineta 2003. gada 11. marta noteikumiem Nr. 107 „Noteikumi par valsts fondēto pensijas shēmas darbības pārskatu”.



KPMG Baltics SIA  
Vesetas iela 7  
Rīga LV 1013  
Latvija

Tālrunis +371 670 380 00  
Fakss +371 670 380 02  
Internets: www.kpmg.lv

#### Ziņojums saskaņā ar citu normatīvo aktu prasībām

Bez tam mūsu atbildība ir pārbaudīt valsts fondēto pensiju shēmas darbības aprakstu, kas atspoguļots no 7. līdz 29. lapai, ietvertās finanšu informācijas atbilstību finanšu pārskatam. Sabiedrības vadība ir atbildīga par valsts fondēto pensiju shēmas darbības apraksta sagatavošanu. Mūsu darbs attiecībā uz valsts fondēto pensiju shēmas darbības aprakstu tika ierobežots augstāk minētajā apjomā, un mēs neesam pārbaudījuši nekādu citu informāciju kā tikai to, kas ietverta no Sabiedrības finanšu pārskata. Mūsuprāt, valsts fondēto pensiju shēmas darbības aprakstā ietvertā informācija atbilst finanšu pārskatā uzrādītajai informācijai.

KPMG Baltics SIA  
Licence Nr. 55

Armīne Movsisjana  
Valdes locekle  
Zvērināta revidente  
Sertifikāta Nr. 178  
Rīga, Latvija  
2011. gada 11. jūlijā

## IESPĒJAS SAŅEMT PAPILDU INFORMĀCIJU PAR VALSTS FONDĒTO PENSIJU SHĒMU

Vispārīgu informāciju par valsts fondēto pensiju shēmu var uzzināt interneta lapās [www.vsaa.lv](http://www.vsaa.lv) un [www.manapensija.lv](http://www.manapensija.lv).

VSAA mājas lapā [www.vsaa.lv](http://www.vsaa.lv) ir pieejama aktuāla statistika par VFPS darbību. Mājas lapā [www.manapensija.lv](http://www.manapensija.lv) sadaļā „Ieguldījumu plāni” katru darba dienu tiek publicēta informācija par ieguldījumu plānu neto aktīvu vērtībām, dalībnieku skaitu un ienesīgumiem dažādos periodos. Sadaļā „Arhīvs” atrodami vēsturiskie pārskati par VFPS ieguldījumu plāniem uz katra mēneša pēdējo datumu. Šajā mājas lapā ir iespēja iepazīties arī ar detalizētu informāciju par visiem līdzekļu pārvaldītājiem, to ieguldījumu plānu prospektiem, ceturkšņu pārskatiem un ziņojumiem.

Informāciju par valsts fondēto pensiju shēmas dalībnieka individuālo kontu var saņemt jebkurā VSAA nodaļā, uzrādot personu apliecinošu dokumentu. VSAA nodrošina iespēju aplūkot elektroniski valsts fondēto pensiju shēmas dalībnieka ikgadējos konta izrakstus, paziņojumus par valsts fondēto pensiju shēmas līdzekļu pārvaldītāja un ieguldījumu plāna maiņu, paziņojumus par pievienošanu valsts fondēto pensiju shēmai tiem dalībniekiem, kuri ir pieteikušies vai pieteiksies tos saņemt AS „Swedbank”, AS „Citadele banka”, AS „Norvik banka”, AS „Latvijas Krājbanka”, AS „SEB bankas” un Nordea Bank Finland Plc Latvijas filiāle internetbankās.

### VSAA nodaļu adreses un tālruni

VSAA struktūrvienība	Adrese	Tālrunis
<b>Rīgas pilsētas Kurzemes nodaļa</b>	Rīga, Baldones iela 2	67804100
<b>Rīgas pilsētas Latgales nodaļa</b>	Rīga, Fridriķa iela 9	67038911
<b>Rīgas pilsētas Vidzemes nodaļa</b>	Rīga, Brīvības gatve 262	67185611
<b>Rīgas pilsētas Zemgales reģionālā nodaļa</b>	Rīga, Mārupes iela 1	67600653
Rīgas pilsētas Zemgales reģionālās nodaļas Ziemeļu KAC	Rīga, Tiltā iela 11/1	67393177
<b>Daugavpils reģionālā nodaļa</b>	Daugavpils, Ģimnāzijas iela 10	65476025
Daugavpils reģionālās nodaļas Krāslavas KAC	Krāslava, Skolas iela 7	65681611
<b>Jelgavas reģionālā nodaļa</b>	Jelgava, Pasta iela 43	63084425 63028578
Jelgavas reģionālās nodaļas Bauskas KAC	Bauska, Uzvaras iela 1	63924206
Jelgavas reģionālās nodaļas Dobeles KAP	Dobele, Brīvības iela 10b	63781895
<b>Jēkabpils reģionālā nodaļa</b>	Jēkabpils, Rīgas iela 152	65221858
Jēkabpils reģionālās nodaļas Ogres KAC	Ogre, Brīvības iela 33	65055172
Jēkabpils reģionālās nodaļas Aizkraukles KAC	Aizkraukle, Lāčplēša iela 1	65122433
<b>Liepājas reģionālā nodaļa</b>	Liepāja, Graudu iela 50	63422028
Liepājas reģionālās nodaļas Aizputes KAP	Aizpute, Atmodas iela 14	63448774
<a href="#">Liepājas reģionālās nodaļas Priekules KAP</a>	Priekule, Aizputes iela 6	63461613
<a href="#">Liepājas reģionālās nodaļas Saldus KAC</a>	Saldus, Avotu iela 12	63881711
<b>Madonas reģionālā nodaļa</b>	Madona, Blaumaņa iela 3	64807140
<a href="#">Madonas reģionālās nodaļas Valkas KAC</a>	Valka, Rīgas iela 13	64707282
<a href="#">Madonas reģionālās nodaļas Alūksnes KAC</a>	Alūksne, Baložu bulvāris 3	64307087
<a href="#">Madonas reģionālās nodaļas Balvu KAC</a>	Balvi, Bērzpils iela 1a	64507020
<a href="#">Madonas reģionālās nodaļas Gulbenes KAC</a>	Gulbene, Ozolu iela 2a	64471242
<b>Pierīgas nodaļa</b>	Sigulda, Šveices iela 12	67972530
Pierīgas nodaļas klientu apkalpošanas daļa	Rīga, Lāčplēša iela 70a	67013670
<a href="#">Pierīgas nodaļas Olaines KAP</a>	Olaine, Zemgales iela 33	67967400
<a href="#">Pierīgas nodaļas Ķekavas KAP</a>	Ķekava, Gaismas iela 19/8	67935926
<a href="#">Pierīgas nodaļas Salaspils KAP</a>	Salaspils, Skolas iela 7	67940240

*Pārskats par valsts fondēto pensiju shēmas darbību 2010. gadā*

<b>Rēzeknes reģionālā nodaļa</b>	Rēzekne, Viļānu iela 8	64607340
<a href="#">Rēzeknes reģionālās nodaļas Ludzas KAC</a>	Ludza, Raiņa iela 16	65707432
<a href="#">Rēzeknes reģionālās nodaļas Preiļu KAC</a>	Preiļi, A.Paulāna iela 3a	65307380
<b>Tukuma reģionālā nodaļa</b>	Tukums, Raudas iela 12a	63125614
<a href="#">Tukuma reģionālās nodaļas Jūrmalas KAP</a>	Jūrmala, Līgatnes iela 5	63125614
<b>Valmieras reģionālā nodaļa</b>	Valmiera, Meža iela 7	64207343
<a href="#">Valmieras reģionālās nodaļas Cēsu KAC</a>	Cēsis, Vaļņu iela 13	64122785
<a href="#">Valmieras reģionālās nodaļas Limbažu KAC</a>	Limbaži, Rīgas iela 16	64070785
<b>Ventspils reģionālā nodaļa</b>	Ventspils, Lakstīgalu iela 1	63607837
<a href="#">Ventspils reģionālās nodaļas Kuldīgas KAC</a>	Kuldīga, Pilsētas laukums 2	63322181
<a href="#">Ventspils reģionālās nodaļas Talsu KAC</a>	Talsi, Kareivju iela 7	63232180

**Informācija par līdzekļu pārvaldītājiem un to turētājbankām**

Līdzekļu pārvaldītāja nosaukums, adrese	Turētājbanka	Interneta lapas adrese
"Swedbank IPS" AS Balasta dambis 1a, Rīga, LV-1048	"Swedbank" AS	<a href="http://www.swedbank.lv/fondi">www.swedbank.lv/fondi</a>
IPAS "SEB Wealth Management" Krasta iela 105a, Rīga, LV-1019	AS "SEB banka"	<a href="http://www.seb.lv">www.seb.lv</a>
IPAS "Citadele Asset Management"* Republikas laukums 2a, Rīga, LV-1010	AS "Citadele banka"	<a href="http://www.citadele.lv">www.citadele.lv</a>
AS "NORVIK ieguldījumu pārvaldes sabiedrība" E.Birznieka - Upīša iela 21, Rīga, LV-1011	AS "NORVIK BANKA"	<a href="http://www.fondi.norvik.lv">www.fondi.norvik.lv</a>
IPAS "Finasta Asset Management Latvia"*** J.Daliņa iela 15, Rīga, LV-1013	AS "Latvijas Krājbanka"****	<a href="http://www.finasta.lv">www.finasta.lv</a>
AS "Ieguldījumu pārvaldes sabiedrība "Hipo Fondi" Doma laukums 4, Rīga, LV-1050	"Swedbank" AS	<a href="http://www.hipofondi.lv">www.hipofondi.lv</a>
IPAS " Finasta Asset Management"***** Smilšu iela 7-1, Rīga, LV-1050	AS "Latvijas Krājbanka"	<a href="http://www.finasta.lv">www.finasta.lv</a>
IPAS "DnB NORD Fondi" Skanstes iela 12, Rīga, LV-1013	AS DnB NORD Banka	<a href="http://www.dnbnordfondi.lv">www.dnbnordfondi.lv</a>
IPS "GE Money Asset Management" 13.janvāra iela 3, Rīga, LV-1050	AS "GE Money Bank"	<a href="http://www.gemoneyfondi.lv">www.gemoneyfondi.lv</a>
IPAS "Nordea Pensions Latvia" K.Valdemāra iela 62, Rīga, LV-1050	"Swedbank" AS	<a href="http://www.nordea.lv">www.nordea.lv</a>

\* līdz 2010. gada 3. augustam IPAS „Parex Asset Management” un AS „Parex banka”

\*\* līdz 2010. gada 25. augustam IPAS „Finasta Asset Management”

\*\*\* līdz 2010. gada 11. jūlijam AS „Akciju komercbanka Baltikums”

\*\*\*\* līdz 2010. gada 28. oktobrim AS „Ieguldījumu pārvaldes sabiedrība „LKB Krājfondi”” un AS „Latvijas Krājbanka”