

# **Valsts sociālās apdrošināšanas aģentūra**



**Pārskats  
par valsts fondēto pensiju shēmas darbību  
2005. gadā**

## SATURS

### PĀRSKATĀ IZMANTOTO TERMINU SKAIDROJŠĀ VĀRDNĪCA

**Akcija** - vērtspapīrs, kas apliecina tā īpašnieka ieguldījumu akciju sabiedrības kapitālā, dod viņam tiesības atbilstoši attiecīgās akcijas kategorijai piedalīties sabiedrības vadīšanā, saņemt dividendes vai sabiedrības likvidācijas gadījumā - likvidācijas kvotu.

**Atvasinātais līgums** - investoru divpusējs līgums, kurā viena puse piedāvā otrai pusei tiesības, bet ne pienākumu nākotnē pirkt vai pārdot noteiktus aktīvus noteiktā laika momentā par līgumā norunāto cenu.

**Biržas saraksts** - tabula, kurā iekļauj vērtspapīrus, kas tiek tirgoti fondu biržā un kas atbilst noteiktām kvalitātes prasībām. Vienā fondu biržā var būt vairāki vērtspapīru saraksti ar dažādām prasībām.

**Dīleris** - juridiska persona, kas veic starpniecības darījumus gan savā, gan ieguldītāju uzdevumā.

**Dividende** - uzņēmuma tīrās peļņas daļa, kuru saņem akcionārs/dalībnieks. Par dividendēs izmaksājamās peļņas daļas apjomu lemj akcionāru/dalībnieku pilnsapulce.

**Emitents** - juridiska persona, kas izlaiž vērtspapīrus savā vārdā.

**Fondu birža** - centralizēta tirgus vieta ar saviem tirdzniecības un norēķinu noteikumiem, kur vērtspapīru tirgus starpnieki savā vai klientu vārdā veic darījumus ar vērtspapīriem, lai gūtu peļņu.

**Hipotekārā ķīlu zīme** - vērtspapīrs, kas segs ar hipotēkām vai citiem aktīviem.

**Ieguldījumu apliecība** - ieguldījumu sabiedrības emitēts vērtspapīrs, kas apliecina ieguldītāja līdzdalību kādā noteiktā ieguldījumu fondā.

**Ieguldījumu fonds** - ieguldījumu apvienošana kopīgā fondā ar mērķi tos ieguldīt tālāk un gūt peļņu no šiem ieguldījumiem. Ieguldītāju līdzekļu apvienošana ļauj dažādot ieguldījumus, samazinot risku. Apvienojot investoru ieguldījumus, samazinās vērtspapīru pirkšanas un pārdošanas izmaksas, jo, pērkot un pārdodot lielāku vērtspapīru apjomu, izmaksas uz vienu ieguldītāju ir zemākas.

**Ieguldījumu plāna daļa** - ieguldījumu plāna līdzekļu uzskaites vienība, kas tiek izmantota ieguldījumu plāna līdzekļu uzskaitē un darījumos ar šiem līdzekļiem. Ieguldījumu plāna līdzekļi tiek izteikti ieguldījumu plāna daļās, lai nodrošinātu shēmas administrēšanas procesu. Ieguldījumu plāna daļa nav vērtspapīrs.

**Ieguldījumu plāns** - sistematizētu noteikumu kopums, pēc kuriem notiek fondēto pensiju shēma līdzekļu pārvaldīšana un kuri ir izklāstīti katra attiecīgā ieguldījumu plāna prospektā.

**Ienesīgums** - procentos izteikts sākotnējā ieguldījuma pieaugums.

**Marža** – starpība starp vērtspapīra pirkšanas un pārdošanas cenu; starpība starp vērtspapīra cenu termiņdarījuma slēgšanas dienā un darījuma izpildes dienā.

**Obligācija** - parāda vērtspapīrs, kas garantē tā īpašniekam ikgadēju ienākumu saskaņā ar iepriekš fiksētu vai mainīgu kupona likmi un dod tiesības pēc noteikta laika saņemt nominālvērtību.

**Parāda vērtspapīrs, fiksēta ienākuma vērtspapīrs** - apliecinājums aizdevumam uz procentiem vai citiem noteikumiem, kas ir notikti jau vērtspapīra iegādes brīdī.

**Parādzīme** - īstermiņa parāda vērtspapīrs.

**Valsts fondēto pensiju shēma** - valsts organizēts iemaksu veikšanas, iemaksāto līdzekļu administrēšanas un pensiju izmaksas pasākumu kopums, kas, nepalielinot kopējo iemaksu apmēru vecuma pensijām, dod iespēju iegūt papildu pensijas kapitālu, daļu no iemaksām vecuma pensijām ieguldot finanšu instrumentos, nekustamā īpašumā un citos aktīvos.

**Valsts parādzīme** - parādzīme, kuru emitējusi valsts.

**Vērtspapīrs** - privāttiesību dokuments, kas apliecina emitenta saistību pret dokumenta

turētāju.

## PĀRSKATĀ IZMANTOTIE SAĪSINĀJUMI

<b>AS</b>	Akciju sabiedrība
<b>AAS</b>	Apdrošināšanas akciju sabiedrība
<b>ASV</b>	Amerikas Savienotās Valstis
<b>AUD</b>	Austrālijas dolārs
<b>CAD</b>	Kanādas dolārs
<b>CZK</b>	Čehijas krona
<b>DKK</b>	Dānijas krona
<b>EEK</b>	Igaunijas krona
<b>EUR</b>	Eiro
<b>FKTK</b>	Finanšu un kapitāla tirgus komisija
<b>GBP</b>	Lielbritānijas mārciņa
<b>HUF</b>	Ungārijas forints
<b>IAS</b>	Ieguldījumu akciju sabiedrība
<b>IP</b>	Ieguldījumu plāns
<b>IPAS</b>	Ieguldījumu pārvaldes akciju sabiedrība
<b>IPS</b>	Ieguldījumu pārvaldes sabiedrība
<b>IS</b>	Ieguldījumu/investīciju sabiedrība
<b>JPY</b>	Japānas jēna
<b>LHZB</b>	Latvijas hipotēku un zemes banka
<b>LR</b>	Latvijas Republika
<b>LTL</b>	Lietuvas lits
<b>LVL</b>	Latvijas lats
<b>MK</b>	Ministru kabinets
<b>NOK</b>	Norvēģijas krona
<b>OECD</b>	Ekonomiskās sadarbības un attīstības organizācija ( <i>Organization for Economic Cooperation and Development</i> )
<b>PLN</b>	Polijas zlots
<b>SEK</b>	Zviedrijas krona
<b>SIA</b>	Sabiedrība ar ierobežotu atbildību
<b>USD</b>	ASV dolārs
<b>VID</b>	Valsts ieņēmumu dienests
<b>VFPS</b>	Valsts fondēto pensiju shēma
<b>VSAA</b>	Valsts sociālās apdrošināšanas aģentūra

## **INFORMĀCIJA PAR VALSTS FONDĒTO PENSIJU SHĒMAS PĀRVALDI**

Valsts fondēto pensiju shēmas administrators	<b>Valsts sociālās apdrošināšanas aģentūra</b> Nodokļu maksātāja reģistrācijas nr. LV90001669496 Lāčplēša iela 70 a, Rīga, LV 1011
Labklājības ministre	D.Staķe
VSAA direktore	I.Šmitiņa
Pārskata periods	<b>2005. gada 1. janvāris – 31. decembris</b>
Revidents	D. Krišjāne LR Zvērināta revidente Sertifikāta Nr. 124  SIA "Ernst & Young Baltic", licence Nr. 17 Kronvalda bulvāris 3 - 5 Rīga, LV-1010 Latvija

## DIREKTORA ZIŅOJUMS

2005. gads valsts fondēto pensiju shēmai bija piektais darbības gads. Aizvadītajā gadā valsts fondēto pensiju shēmas darbību raksturo būtisks valsts fondēto pensiju shēmas dalībnieku skaita pieaugums un uzkrātā fondētās pensijas kapitāla apjoma palielināšanās.

Fondētās pensiju shēmas dalībnieku skaits, salīdzinot ar 2004. gadu, pieaudzis par 140 tūkstošiem. Shēmas līdzekļu apjoms gada laikā palielinājies 1,7 reizes, sasniedzot 82,35 milj. latu.

2005. gada 16. februārī līgumu ar VSAA noslēdza un valsts fondēto pensiju shēmas līdzekļu pārvaldīšanu uzsāka vēl viens līdzekļu pārvaldītājs - "NORD/LB Fondi", piedāvājot trīs ieguldījumu plānus "NORD/LB 1", "NORD/LB 2" un "NORD/LB 3". Tādējādi valsts fondēto pensiju shēmas līdzekļus 2005. gada beigās pārvaldīja jau deviņi līdzekļu pārvaldītāji, piedāvājot pensiju shēmas dalībniekiem 22 dažādus ieguldījumu plānus.

2005. gadā 79,3 procenti shēmas dalībnieku izvēlējās savu pensiju kapitālu uzticēt privātajiem līdzekļu pārvaldītājiem, un pārskata perioda beigās 82,2 procenti shēmas līdzekļu atradās privāto ieguldījumu sabiedrību pārvaldījumā.

Shēmas dalībniekiem tika nodrošināta informācija gan par valsts fondēto pensiju shēmu kopumā, gan par katra līdzekļu pārvaldītāja darbības rezultātiem. VSAA regulāri nosūta individuālus paziņojumus tiem shēmas dalībniekiem, kuri ir veikuši līdzekļu pārvaldītāja un ieguldījumu plāna maiņu, bet reizi gadā informē par iepriekšējā gadā uzkrāto kapitālu un veiktajiem darījumiem.

Inese Šmitiņa,  
VSAA direktore

Rīgā,  
2006. gada 29. jūnijā

## VALSTS FONDĒTO PENSIJU SHĒMAS DARBĪBAS APSKATS

### Valsts fondēto pensiju shēmas darbība

#### *Valsts fondēto pensiju shēmas darbības mērķis un VSAA loma valsts fondēto pensiju shēmas darbības nodrošināšanā*

Saskaņā ar 2000. gada 17. februārī pieņemto Valsts fondēto pensiju likumu valsts fondēto pensiju shēmas darbība tika uzsākta 2001. gada 1. jūlijā. Valsts fondēto pensiju shēmas galvenais mērķis ir palielināt ienākumu atvietošanu vecumdienās un sekmēt valsts ekonomisko attīstību veicinošu uzkrājumu veidošanos. Valsts fondēto pensiju shēma paredz, ka daļa no valsts sociālās apdrošināšanas iemaksām tiek novirzīta valsts fondēto pensiju shēmā un ar profesionālu līdzekļu pārvaldītāju starpniecību ieguldīta dažādos finanšu tirgus instrumentos ar nolūku nodrošināt pensiju kapitāla pieaugumu, nepalielinot kopējās iemaksas pensiju apdrošināšanai.

Valsts fondēto pensiju shēmas administrēšana 2005. gadā tika veikta saskaņā ar šādiem likumiem, Ministru kabineta un Finanšu un kapitāla tirgus komisijas noteikumiem:

1. 17.02.2000. Valsts fondēto pensiju likums (ar grozījumiem, kas pieņemti 31.10.2002., 20.11.2003., 18.03.2004. un 05.05.2005.);
2. 11.03.2003. MK noteikumi Nr. 107 "Noteikumi par valsts fondēto pensiju shēmas darbības pārskatu" (ar grozījumiem, kas pieņemti 18.05.2004. un 08.11.2005.);
3. 11.03.2003. MK noteikumi Nr. 106 "Mūža pensijas apdrošināšanas tipveida noteikumi";
4. 27.05.2003. MK noteikumi Nr. 277 "Noteikumi par Valsts kases darbību valsts fondēto pensiju shēmas līdzekļu pārvaldīšanā";
5. 27.05.2003. MK noteikumi Nr. 272 "Noteikumi par valsts fondēto pensiju shēmas darbību";
6. FKTK 15.02.2002. noteikumi "Valsts fondēto pensiju shēmas līdzekļu pārvaldītāju licencēšanas noteikumi" (ar grozījumiem, kas pieņemti 25.10.2002);
7. FKTK 12.06.2002. noteikumi "Valsts fondēto pensiju līdzekļu pārvaldīšanas pārskata sagatavošanas noteikumi".

Valsts fondēto pensiju shēmas **līdzekļu pārvaldītāji** var būt Valsts kase un licencētas ieguldījumu pārvaldes sabiedrības. Līdzekļu pārvaldītāji var veikt valsts fondēto pensiju shēmas līdzekļu pārvaldīšanu vienā vai vairākos ieguldījumu plānos saskaņā ar līgumu par valsts fondēto pensiju shēmas līdzekļu pārvaldīšanu un ieguldījumu plāna prospektu. Katrs valsts fondēto pensiju shēmas dalībnieks kopš 2003. gada var izvēlēties sava fondētās pensijas kapitāla līdzekļu pārvaldītāju un ieguldījumu plānu. Līdzekļu pārvaldītāju var mainīt ne biežāk kā reizi gadā, bet viena un tā paša līdzekļu pārvaldītāja ieguldījumu plānu maiņa ir atļauta ne biežāk kā divas reizes gadā. Valsts fondēto pensiju shēmas līdzekļi tiek turēti turētājbankā, ar kuru līdzekļu pārvaldītājs ir noslēdzis līgumu par valsts fondēto pensiju shēmas līdzekļu turēšanu.

**Līdzekļu turētāja (turētājbankas)** pienākumos ietilpst glabāt shēmas līdzekļus un veikt to uzskaiti, līdzekļu pārvaldītāja uzdevumā veikt darījumus ar shēmas līdzekļiem, kā arī veikt līdzekļu pārvaldītāja darbības ikdienas uzraudzību.

VSAA uzdevums ir administrēt valsts fondēto pensiju shēmas darbību, pārstāvot shēmas dalībniekus attiecībā ar līdzekļu pārvaldītājiem. VSAA slēdz līgumus ar līdzekļu pārvaldītājiem par shēmas līdzekļu pārvaldīšanu, nodrošina regulāru naudas un informācijas plūsmu starp VSAA, līdzekļu pārvaldītāju un līdzekļu turētāju, publicē informāciju par valsts fondēto pensiju shēmu un tās darbības rezultātiem. Visiem valsts fondēto pensiju shēmas dalībniekiem VSAA ir izveidoti dalībnieku individuālie konti, kuros tiek reģistrētas veiktās iemaksas shēmā un uzkrātais fondētās pensijas kapitāls. Katram valsts fondēto pensiju shēmas dalībniekam VSAA nosūta apstiprinājumu par valsts fondēto pensiju shēmas dalībnieka reģistrāciju, shēmas dalībnieka konta izrakstu par katru darbības gadu un informāciju par veiktajiem darījumiem ar pensijas kapitālu.

#### ***Valsts fondēto pensiju shēmas administrēšana***

Iemaksas valsts fondēto pensiju shēmas dalībnieku kontos tiek reģistrētas, pamatojoties uz saņemto informāciju no Valsts ieņēmumu dienesta (VID) un VSAA informāciju par sociāli apdrošinātajām personām, par kurām valsts sociālās apdrošināšanas obligātās iemaksas tiek veiktas no valsts pamatbudžeta vai sociālās apdrošināšanas speciālajiem budžetiem. Kopš 2001. gada 1. jūlija pensiju 2. līmenim tiek novirzīti 2% no personas valsts sociālās apdrošināšanas iemaksu objekta.

Pēc iemaksu reģistrēšanas valsts fondēto pensiju shēmas dalībnieka kontā attiecīgā naudas summa piecu darba dienu laikā tiek pārskaitīta attiecīgā līdzekļu pārvaldītāja ieguldījumu plāna kontā turētājbankā. Ieguldījumu plāna līdzekļi tiek izteikti ieguldījumu plāna daļās. Katra ieguldījumu plāna vienas daļas vērtība plāna darbības uzsākšanas brīdī ir viens lats. Turpmāk ieguldījumu plāna vienas daļas vērtība mainās atkarībā no ieguldījumu plāna darbības rezultātiem. Pamatojoties uz informāciju par ieguldījumu plāna vienas daļas vērtību konkrētajā dienā, ir iespējams aprēķināt katras personas uzkrāto fondētās pensijas kapitālu.

Valsts fondēto pensiju shēmas līdzekļi tiek nošķirti no vispārējā valsts budžeta un netiek plānoti kā valsts sociālās apdrošināšanas speciālā budžeta daļa.

Kopš 2004. gada 1. janvāra izdevumi shēmas administrēšanai tiek segti no atskaitījumiem, ko VSAA ietur no shēmas dalībnieku iemaksām. Administrēšanas atskaitījumu likme 2005. gadam tika noteikta 0,51 % apmērā no katra shēmas dalībnieka gada iemaksu summas. Kopējā atskaitījumu summa shēmas administrēšanai 2005. gadā bija Ls 371 124. Lielākās izdevumu pozīcijas, kurām tērēti šie atskaitījumi, bija fondēto pensiju shēmas dalībnieku kontu uzturēšana – Ls 208 212 un paziņojumu sagatavošana un nosūtīšana valsts fondēto pensiju shēmas dalībniekiem – Ls 130 525.

Saskaņā ar normatīvajiem aktiem valsts fondēto pensiju shēmas dalībnieka nāves gadījumā uzkrātais kapitāls tiek pārskaitīts valsts pensiju speciālajā budžetā un ņemts vērā, aprēķinot apgādnieka zaudējuma pensiju saskaņā ar likumu "Par valsts pensijām". 2005. gadā mirušo valsts fondēto pensiju shēmas dalībnieku uzkrātais kapitāls Ls 80 068 apmērā ieskaitīts valsts pensiju speciālajā budžetā. Tiem valsts fondēto pensiju shēmas dalībniekiem, kuri 2005. gadā ir sasnieguši vecumu, kas ļauj saņemt valsts vecuma pensiju, un izteikuši vēlmi uzkrāto fondēto pensijas kapitālu pievienot nefondētajam pensijas kapitālam (pensiju

1.līmenim), uzkrātais fondēto pensiju shēmas kapitāls Ls 320 apmērā ieskaitīts valsts pensiju speciālajā budžetā.

### **Valsts fondēto pensiju shēmas līdzekļu pārvaldītāji un turētājbankas**

2005. gada 16. februārī noslēgts līgums par valsts fondēto pensiju shēmas līdzekļu pārvaldīšanu ar IPAS "NORD/LB Fondi"; tādejādi valsts fondēto pensiju shēmas līdzekļus 2005. gadā pārvaldīja Valsts kase un astoņas privātās ieguldījumu pārvaldes sabiedrības. Valsts fondēto pensiju shēmas dalībniekiem 2005. gadā tika piedāvāti divdesmit divi ieguldījumu plāni.

2005. gada 18. aprīlī līdzekļu pārvaldītājs AS IPS "Optimus Fondi" mainīja nosaukumu uz IPAS „SEB Unifondi” un 2005. gada 30. novembrī līdzekļu pārvaldītājs AS “Parex ieguldījumu pārvaldes sabiedrība” mainīja nosaukumu uz IPAS "Parex Asset Management".

Valsts fondēto pensiju shēmas līdzekļu pārvaldīšanu veic ieguldījumu plāna pārvaldnieks. Pārvaldnieks ir persona, kas veic darījumus ar ieguldījumu plāna līdzekļiem. Pārvaldniekam ir jāievēro ieguldījumu plāna ieguldījumu politika un ieguldījumu ierobežojumi. Veicot ieguldījumus, ieguldījumu plāna pārvaldniekam ir pienākums iegūt pietiekamu informāciju par potenciālajiem vai iegūtajiem ieguldījumu objektiem, kā arī uzraudzīt to personu finansiālo un ekonomisko stāvokli, kuru emitētajos vērtspapīros tiks vai ir tikuši ieguldīti ieguldījumu plāna līdzekļi. Pārvaldniekam ir tiesības brīvi rīkoties ar ieguldījumu plāna līdzekļiem - izvēlēties sadalījumu pa vērtspapīru veidiem un ģeogrāfiskajiem reģioniem, noteikt ieguldījumu objektus un ieguldījumu termiņus, izmantot finanšu instrumentus riska samazināšanai utt. - tiktāl, cik tiek ievērotas valsts fondēto pensiju likumā un ieguldījumu plāna prospektā noteiktās prasības.

Fondēto pensiju shēmas līdzekļu pārvaldītājs darījumus ar fondēto pensiju shēmas līdzekļiem veic ar līdzekļu turētāja starpniecību. Līdzekļu turētājs ir juridiska persona, kuru FKTK licencējusi kredītiestādes darbībai un ar kuru līdzekļu pārvaldītājs noslēdzis turētājbankas līgumu. Turētājbanka, veicot līgumā noteiktos pienākumus, darbojas neatkarīgi no ieguldījumu sabiedrības. Līdzekļu pārvaldītājs atver atsevišķu kontu turētājbankā katram tā pārvaldē esošajam ieguldījumu plānam. Turētājbankas galvenie pienākumi ir glabāt ieguldījumu plāna mantu saskaņā ar turētājbankas līgumu, sekot, lai ieguldījumu plāna daļas vērtības tiktu aprēķinātas saskaņā ar FKTK noteikumiem un ieguldījumu plāna prospektu un izpildīt līdzekļu pārvaldītāja rīkojumus, ja tie nav pretrunā ar normatīvajiem aktiem.



Līdzekļu pārvaldītāja, ieguldījumu plāna un turētājbankas nosaukums	Ieguldījumu plāna raksturojums			Maksimālie maksājumi par plāna pārvaldi (% no plāna neto aktīvu vidējās vērtības 2005. gadā)		
	Ieguldījumu politika	Ieguldījumi akcijās, % no plāna aktīviem	Ieguldījumi ārvalstu valūtās, % no plāna aktīviem	Kopējie izdevumi	no tiem atī-dzība līdzekļu pārvaldītājam	no tiem - atīdzība turētājbankai
<b>Valsts kase</b>						
Valsts kases ieguldījumu plāns	Konservatīva	0%	0%	0,75%	0,75%	0%
AS "Parex banka"						
<b>AS IPS "Hansa Fondi"</b>						
Hansa pensiju ieguldījumu plāns "Stabilitāte"	Konservatīva	0%	līdz 30%	1,28%	1,00%	0,18%
AS "Hansabanka"						
Hansa pensiju ieguldījumu plāns "Dinamika"	Aktīva	līdz 30%	līdz 30%	1,68%	1,40%	0,18%
AS "Hansabanka"						
<b>IPAS "SEB Unifondi"</b>						
SEB sabalansētais plāns	Sabalansēta	līdz 15%	līdz 30%	1,50%	1,32%	0,18%
AS "SEB Latvijas Unibanka"						
SEB aktīvais plāns	Aktīva	līdz 30%	līdz 30%	1,70%	1,52%	0,18%
AS "SEB Latvijas Unibanka"						
SEB Latvijas plāns	Konservatīva	0%	līdz 30%	1,15%	0,97%	0,18%
AS "SEB Latvijas Unibanka"						
SEB Eiropas plāns	Aktīva	līdz 30%	līdz 30%	1,70%	1,52%	0,18%
AS "SEB Latvijas Unibanka"						
<b>IPAS "Parex Asset Management"</b>						
Parex Universālais pensiju plāns	Konservatīva	0%	līdz 30%	1,25%	0,85%	0,15%
AS "Parex banka"						
Parex Aktīvais pensiju plāns	Aktīva	līdz 30%	līdz 30%	1,50%	1,10%	0,15%
AS "Parex banka"						
<b>AS "LVA ieguldījumu pārvaldes sabiedrība"</b>						
LVA ieguldījumu plāns "Daugava"	Konservatīva	0%	līdz 30%	1,38%	1,20%	0,18%
AS "Parex banka"						
LVA ieguldījumu plāns "Gauja"	Aktīva	līdz 30%	līdz 30%	1,50%	1,25%	0,25%
AS "Hansabanka"						

Pārskats par valsts fondēto pensiju shēmas darbību 2005. gadā

LVA ieguldījumu plāns "Venta"	Sabalansēta	līdz 15%	līdz 30%	1,45%	1,20%	0,25%
<i>AS "Hansabanka"</i>						
Līdzekļu pārvaldītāja, ieguldījumu plāna un turētājbankas nosaukums	Ieguldījumu plāna raksturojums			Maksimālie maksājumi par plāna pārvaldi (% no plāna neto aktīvu vidējās vērtības 2005. gadā)		
	Ieguldījumu politika	Ieguldījumi akcijās, % no plāna aktīviem	Ieguldījumi ārvalstu valūtās, % no plāna aktīviem	Kopējie izdevumi	no tiem atli-dzība līdzekļu pārvaldītājam	no tiem - atli-dzība turētājbankai
<b>IPAS "Baltikums Asset Management"</b>						
Baltikums universālais ieguldījumu plāns	Aktīva	līdz 20%	līdz 30%	1,71%	1,35%	0,16%
<i>AS "Akciju komercbanka "Baltikums""</i>						
Baltikums konservatīvais ieguldījumu plāns	Konservatīva	0%	līdz 30%	1,46%	1,10%	0,16%
<i>AS "Akciju komercbanka "Baltikums""</i>						
<b>AS "Ieguldījumu pārvaldes sabiedrība "Suprema Fondi""</b>						
Suprema/EVLI ieguldījumu plāns "Jūrmala"	Konservatīva	0%	0%	1,38%	1,00%	0,18%
<i>AS "Hansabanka"</i>						
Suprema/EVLI ieguldījumu plāns "Rivjēra"	Aktīva	līdz 30%	līdz 10%	1,63%	1,25%	0,18%
<i>AS "Hansabanka"</i>						
Suprema/EVLI ieguldījumu plāns "Safari"	Aktīva	līdz 30%	līdz 5%	1,63%	1,25%	0,18%
<i>AS "Hansabanka"</i>						
<b>AS "Ieguldījumu pārvaldes sabiedrība "Astra Krājfondi""</b>						
Astra Krājfondi pensiju plāns "Klasika"	Konservatīva	0%	līdz 30%	1,40%	0,98%	0,18%
<i>AS "Latvijas Krājbanka"</i>						
Astra Krājfondi pensiju plāns "Ekstra"	Aktīva	līdz 30%	līdz 30%	1,90%	1,48%	0,18%
<i>AS "Latvijas Krājbanka"</i>						
<b>IPAS "NORD/LB Fondi"</b>						
Konservatīvais ieguldījumu plāns "NORD/LB 1"	Konservatīva	0%	līdz 30%	1,48%	1,20%	0,18%
<i>AS "NORD/LB Latvija"</i>						

Sabalansētais ieguldījumu plāns "NORD/LB 2"	Sabalansēta	līdz 15%	līdz 30%	1,58%	1,30%	0,18%
<i>AS "NORD/LB Latvija"</i>						
Aktīvais ieguldījumu plāns "NORD/LB 3"	Aktīva	līdz 30%	līdz 30%	1,78%	1,50%	0,18%
<i>AS "NORD/LB Latvija"</i>						

Saskaņā ar Valsts fondēto pensiju likumu ieguldījumu sabiedrību darbību shēmas līdzekļu pārvaldīšanā pārrauga Finanšu un kapitāla tirgus komisija. Valsts kases darbību shēmas līdzekļu pārvaldīšanā pārrauga Latvijas Republikas Finanšu ministrija.

Līdzekļu pārvaldītāji par katru to pārvaldīšanā esošo ieguldījumu plānu darbības ceturksni sagatavo un iesniedz VSAA ceturkšņa pārskatus un ziņojumus par valsts fondēto pensiju shēmas līdzekļu pārvaldīšanu, kā arī gada pārskatu. Ar šiem dokumentiem valsts fondēto pensiju shēmas esošie un potenciālie dalībnieki var iepazīties VSAA, pie līdzekļu pārvaldītājiem un interneta lapās (skat. 54. lpp un 55. lpp. sadaļu "Iespējas saņemt papildu informāciju par valsts fondēto pensiju shēmu").

## Informācija par valsts fondēto pensiju shēmas dalībniekiem

### Shēmas dalībnieku dzimuma un vecuma struktūra

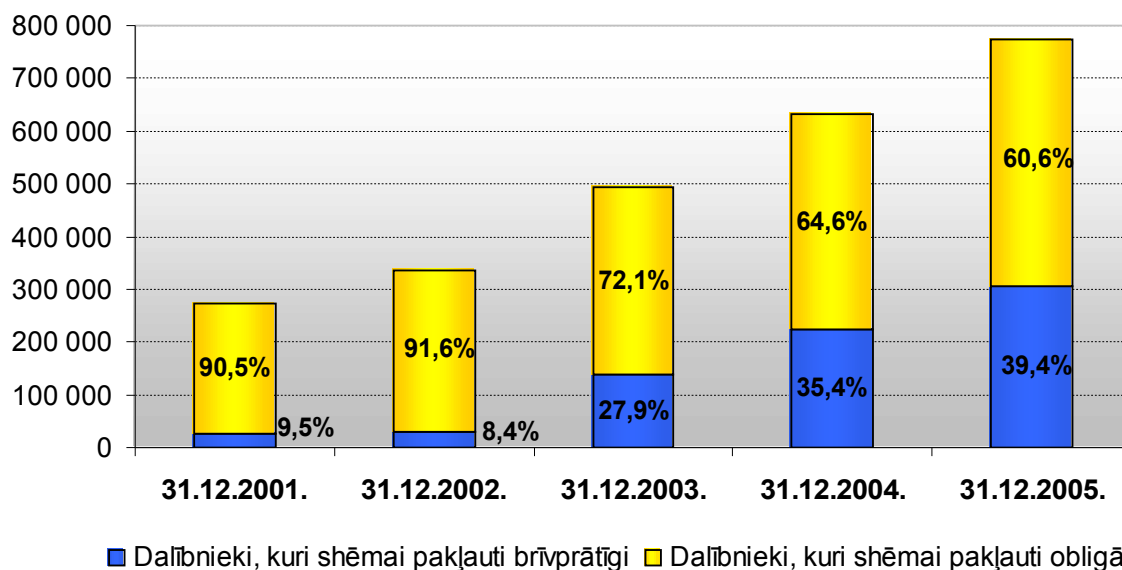
Valsts fondēto pensiju shēmas dalībnieki ir:

1. Valsts pensiju apdrošināšanai reģistrētās personas, kuras dzimušas pēc 1971. gada 1. jūlija. Saskaņā ar normatīvajiem aktiem šīs personas ir **obligātie** valsts fondēto pensiju shēmas dalībnieki. VSAA šos dalībniekus valsts fondēto pensiju shēmā reģistrē automātiski, pamatojoties uz informāciju par sociāli apdrošinātas personas statusa iegūšanu.
2. Valsts pensiju apdrošināšanai reģistrētās personas, kuras ir dzimušas laikā no 1951. gada 2. jūlija līdz 1971. gada 1. jūlijam (ieskaitot) un VSAA nodaļā ir iesniegušas iesniegumu par **brīvprātīgu** dalības uzsākšanu valsts fondēto pensiju shēmā.

2005. gada 31. decembrī valsts fondēto pensiju shēmā bija reģistrēti 773,3 tūkstoši dalībnieku: 356,6 tūkstoši jeb 46% vīriešu un 416,6 tūkstoši jeb 54% sievietes. Kā obligātie valsts fondēto pensiju shēmas dalībnieki bija reģistrēti 468,6 tūkstoši personu (par 59,1 tūkstoti vairāk nekā 2004. gada 31. decembrī): 232,0 tūkstoši jeb 49,5% vīriešu un 236,6 tūkstoši jeb 50,5% sievietes. Tiesības brīvprātīgi uzsākt dalību valsts fondēto pensiju shēmā līdz 2005. gada 31. decembrim izmantojuši 304,7 tūkstoši personu (t.i., par 80 tūkstošiem vairāk nekā 2004. gada 31. decembrī).

1.attēls

Shēmas dalībnieku skaita dinamika



*Shēmas dalībnieku dzimuma un vecuma struktūra (turpinājums)*

1. tabula

**Shēmas dalībnieku skaita izmaiņas**

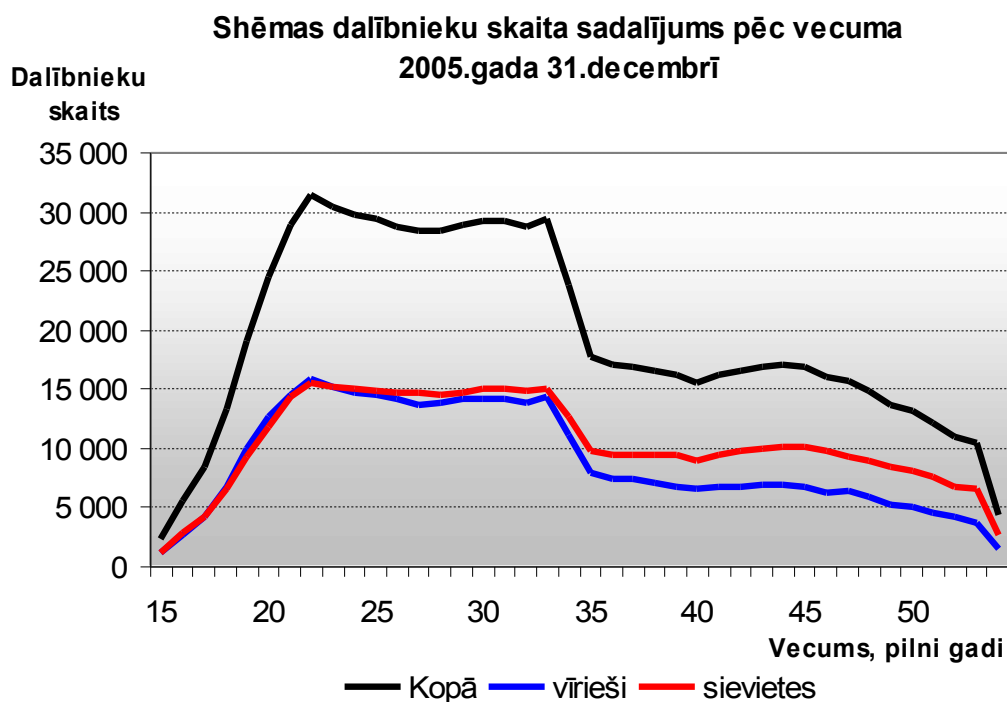
	<b>2005. gada 31. decembrī</b>	<b>2004. gada 31. decembrī</b>	<b>pieaugums</b>
<b><i>Dalībnieki, kuri shēmai pievienojās brīvprātīgi</i></b>	<b>304 662</b>	<b>224 219</b>	<b>36%</b>
vīrieši	124 637	90 173	38%
sievietes	180 025	134 046	34%
<b><i>Dalībnieki, kuri shēmai pakļauti obligāti</i></b>	<b>468 608</b>	<b>409 466</b>	<b>14%</b>
vīrieši	231 992	202 232	15%
sievietes	236 616	207 234	14%
<b>Shēmas dalībnieku skaits, kopā</b>	<b>773 270</b>	<b>633 685</b>	<b>22%</b>
<b>vīrieši</b>	<b>356 629</b>	<b>292 405</b>	<b>22%</b>
<b>sievietes</b>	<b>416 641</b>	<b>341 280</b>	<b>22%</b>

Valsts fondēto pensiju shēmas brīvprātīgo dalībnieku skaita pieaugums arī 2005. gadā bija straujāks nekā obligāto dalībnieku skaita pieaugums, un tas varēja būt saistīts ar:

- privāto līdzekļu pārvaldītāju īstenotajām aktīvajām jaunu dalībnieku piesaistīšanas kampaņām;
- brīvprātīgo dalībnieku vecumu - no 34 līdz 54 gadiem, kad jau ir aktīvāka interese par savu pensiju nākotnē.

No 676,3 tūkst. pastāvīgo Latvijas iedzīvotāju, kuri 2005. gada sākumā bija vecumā no 34 līdz 54 gadiem, 45% ir brīvprātīgi pievienojušies valsts fondēto pensiju shēmai. Līdz 2005. gada 31. decembrim valsts fondēto pensiju shēmai pavisam ir pievienojušies 33,5% no Latvijas iedzīvotājiem.

Valsts fondēto pensiju shēmas dalībnieku vidējais vecums ir 33 gadi; obligāto dalībnieku vidējais vecums ir 26,4 gadi, brīvprātīgo – 43,7 gadi. Brīvprātīgo dalībnieku vecums šobrīd ir virs 34 gadiem, un viņu kopskaits ir ievērojami mazāks nekā obligāto shēmas dalībnieku skaits, tādēļ 2. attēlā redzami līkņu kritumi vecuma grupā, kas ir vienāda ar 34 gadiem. Shēmas dalībnieku – vīriešu skaits ir lielāks nekā sieviešu skaits vecuma grupā no 18 līdz 22 gadiem.



***Shēmas dalībnieku līdzekļu pārvaldītāju izvēles analīze***

Līdz 2005. gada 31. decembrim privāto līdzekļu pārvaldītāju piedāvātajos ieguldījumu plānos reģistrēti 613 062 dalībnieki jeb 79,3% no visiem dalībniekiem:

- no Valsts kases ieguldījumu plāna pārgājuši 80 827 dalībnieki (37,7% no dalībnieku kopskaita, kuri bija reģistrēti Valsts kases ieguldījumu plānā 2004. gada 31. decembrī);
- privātie līdzekļu pārvaldītāji piesaistījuši 113 714 jaunus dalībniekus.

Visvairāk dalībnieku ir AS IPS "Hansa fondi" – 258,6 tūkstoši, Valsts kasei – 160,2 tūkstoši, IPAS "Parex Asset Management" – 150,3 tūkstoši, IPAS "SEB Unifondi" – 141,2 tūkstoši. No 304 662 brīvprātīgajiem dalībniekiem 296 802 jeb 97 % ir izvēlējušies privātos līdzekļu pārvaldītājus.

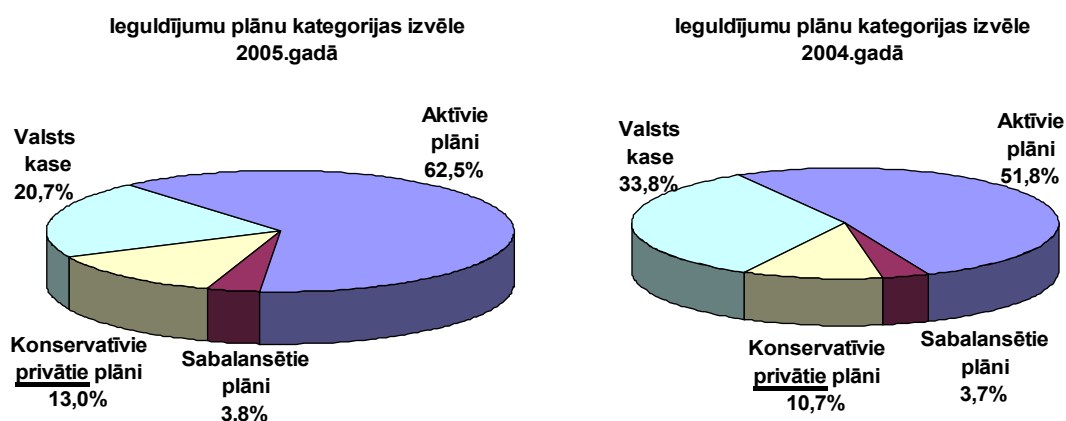
## 2. tabula

Valsts fondēto pensiju shēmas dalībnieku sadalījums pa ieguldījumu plāniem  
2005. gada 31. decembrī

Ieguldījumu plāns	Dalībnieku skaits						
	Pavisam	tai skaitā - brīvprātīgie			tai skaitā - obligātie		
		kopā	vīrieši	sievietes	kopā	vīrieši	sievietes
Hansa pensiju IP "Dinamika"	215 171	81 240	36 435	44 805	133 931	64 524	69 407
SEB aktīvais plāns	99 760	48 461	20 818	27 643	51 299	25 142	26 157
SEB Eiropas plāns	17 919	9 714	3 965	5 749	8 205	3 930	4 275
Parex Aktīvais pensiju plāns	126 327	48 120	18 889	29 231	78 207	36 653	41 554
LVA plāns "Gauja"	2 570	1 064	414	650	1 506	702	804
Baltikums universālais IP	1 717	881	497	384	836	447	389
Suprema/EVLI IP "Rivjēra"	182	122	31	91	60	32	28
Suprema/EVLI IP "Safari"	133	53	29	24	80	31	49
Astra Krājfondi plāns "Ekstra"	12 327	4 714	1 720	2 994	7 613	3 576	4 037
Aktīvais IP "NORD/LB 3"	6 823	2 926	1 372	1 554	3897	2 022	1 875
<b>Aktīvajos plānos, kopā</b>	<b>482 929</b>	<b>197 295</b>	<b>84 170</b>	<b>113 125</b>	<b>285 634</b>	<b>137 059</b>	<b>148 575</b>
SEB sabalansētais plāns	20 603	15 871	5 898	9 973	4 732	1 952	2 780
SEB Latvijas plāns	2 891	1 823	617	1 206	1 068	439	629
LVA IP "Venta"	1 484	893	345	548	591	241	350
Sabalansētais IP "NORD/LB 2"	4 308	2 587	1 049	1 538	1 721	805	916
<b>Sabalansētajos plānos, kopā</b>	<b>29 286</b>	<b>21 174</b>	<b>7 909</b>	<b>13 265</b>	<b>8 112</b>	<b>3 437</b>	<b>4 675</b>
Valsts kases IP	160 208	7 860	3 249	4611	152 348	81 816	70 532
Hansa pensiju IP "Stabilitāte"	43 439	35 959	14 326	21 633	7 480	3 236	4 244
Parex Universālais pensiju plāns	23 934	20 349	7 162	13 187	3 585	1 669	1 916
LVA IP "Daugava"	9 251	7 190	2 567	4 623	2 061	991	1 070
Baltikums konservatīvais IP	2 014	1 348	664	684	666	393	273
Suprema/EVLI IP "Jūrmala"	25	15	4	11	10	4	6
Astra Krājfondi plāns "KLASIKA"	21 459	12 991	4 372	8 619	8 468	3 252	5 216
Konservatīvais IP "NORD/LB 1"	725	481	214	267	244	135	109
<b>Konservatīvajos plānos, kopā</b>	<b>261 055</b>	<b>86 193</b>	<b>32 558</b>	<b>53 635</b>	<b>174 862</b>	<b>91 496</b>	<b>83 366</b>
<b>Pavisam</b>	<b>773 270</b>	<b>304 662</b>	<b>124 637</b>	<b>180 025</b>	<b>468 608</b>	<b>231 992</b>	<b>236 616</b>

Ieguldījumu plāni, kuru prospektos paredzēta līdzekļu ieguldīšana akcijās līdz 30% no plāna līdzekļiem, tiek klasificēti par aktīvajiem plāniem, un līdz 15% - par sabalansētajiem plāniem. Konservatīvo plānu prospektos līdzekļu ieguldīšana akcijās nav paredzēta.

3.attēls



Kādu no privāto līdzekļu pārvaldītāju piedāvātajiem konservatīvajiem plāniem visbiežāk ir izvēlējušies gados vecākie shēmas dalībnieki, bet aktīvos plānus – gados jaunākie:

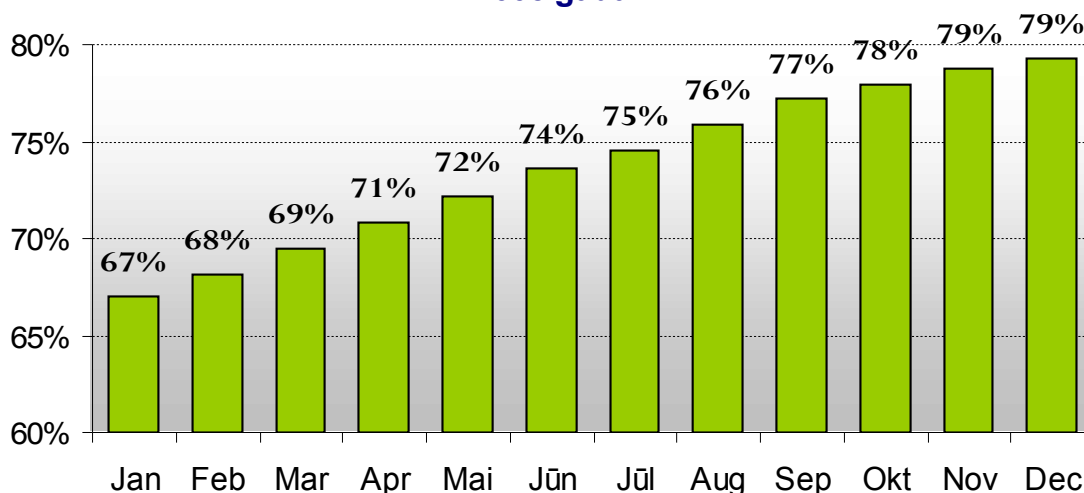
3. tabula

Plānu kategorija	Dalībnieku vidējais vecums, gadi
Aktīvie plāni	32,9
Sabalansētie plāni	40,3
Konservatīvie plāni	41,8

Dalībnieku skaita pieauguma dinamika privāto līdzekļu pārvaldītāju piedāvātajos ieguldījumu plānos redzama 4. attēlā (aprēķini veikti mēneša pēdējā datumā). Privātie līdzekļu pārvaldītāji līdz 2005. gada 31. decembrim pavisam piesaistījuši 79,3% jeb 613 062 pensiju 2. līmeņa dalībniekus.

4. attēls

**Dalībnieku īpatsvars privātajos plānos  
(% no visiem shēmas dalībniekiem)  
2005.gadā**





**Shēmā reģistrēto dalībnieku iemaksas**

Līdz 2006. gadam ieskaitot pensiju sistēmas 2. līmenim tiek novirzīti 2 % no personas sociālās apdrošināšanas iemaksu objekta. No shēmas darbības sākuma līdz 2005. gada 31. decembrim pārvaldīšanā nodoti Ls 74 205 613, no tiem Ls 29 500 545 nodoti 2005. gadā. Privātajiem līdzekļu pārvaldītājiem 2005. gadā pārskaitīti Ls 36 432 258, no tiem Ls 12 422 163 ieguldījumu plānu maiņas rezultātā.

**4. tabula****Dalībnieku iemaksas ieguldījumu plānos 2005. gadā**

Ieguldījumu plāns	Dalībnieku skaits 31.12.2005. pavisam	Dalībnieku skaits, kuriem ir bijušas iemaksas	Aktīvo dalībnieku īpatsvars	Iemaksas shēmā, Ls	Vidējā iemaksu summa uz 1 dalībnieku, Ls/gadā
Valsts kases IP	160 208	126 860	79%	5 486 241	43,25
Hansa pensiju IP "Stabilitāte"	43 439	39 623	91%	2 046 238	51,64
Hansa pensiju IP "Dinamika"	215 171	193 423	90%	9 163 281	47,37
SEB sabalansētais plāns	20 603	19 266	94%	1 135 728	58,95
SEB aktīvais plāns	99 760	90 716	91%	4 108 479	45,29
SEB Latvijas plāns	2 891	2 729	94%	170 657	62,53
SEB Eiropas plāns	17 919	16 700	93%	912 559	54,64
Parex Universālais pensiju plāns	23 934	21 870	91%	987 936	45,17
Parex Aktīvais pensiju plāns	126 327	111 925	89%	3 928 021	35,10
LVA IP "Daugava"	9 251	8 829	95%	400 313	45,34
LVA IP plāns "Gauja"	2 570	2 183	85%	47 688	21,85
LVA IP plāns "Venta"	1 484	1 284	87%	32 194	25,07
Baltikums universālais IP	1 717	1 549	90%	78 386	50,60
Baltikums konservatīvais IP	2 014	1 829	91%	67 296	36,79
Suprema/EVLI IP "Jūrmala"	25	25	100%	1 256	50,24
Suprema/EVLI IP "Rivjēra"	182	179	98%	13 788	77,03
Suprema/EVLI IP "Safari"	133	129	97%	16 049	124,41
Astra Krājfondi plāns "Klasika"	21 459	18 868	88%	410 265	21,74
Astra Krājfondi plāns "Ekstra"	12 327	10 970	89%	277 586	25,30
Konservatīvais IP "NORD/LB 1"	725	608	84%	10 206	16,79
Sabalansētais IP "NORD/LB 2"	4 308	3 623	84%	66 750	18,42
Aktīvais IP "NORD/LB 3"	6 823	5 995	88%	133 337	22,24
<b>Kopā</b>	<b>773 270</b>	<b>679 183</b>	<b>88%</b>	<b>29 494 254</b>	<b>43,43</b>

Aktīvo dalībnieku īpatsvars 4. tabulā parāda, cik procenti no ieguldījumu plānā reģistrētajiem dalībniekiem ir veikuši iemaksas 2005. gadā vismaz vienu reizi. Pārējie dalībnieki šajā periodā iemaksas nav veikuši. Salīdzinot ar 2004. gadu, aktīvo dalībnieku īpatsvars nav mainījies un 2005.gadā tas saglabājies 88% līmenī.

5. tabula

## Vidējā iemaksu summa (Ls) vienam dalībniekam

	2005. gadā	2004. gadā	2003. gadā
<b>brīvprātīgajiem</b>	<b>50,59</b>	<b>44,03</b>	<b>33,10</b>
vīriešiem	54,60	47,55	37,25
sievietēm	47,90	41,70	30,46
<b>obligātajiem</b>	<b>38,51</b>	<b>33,41</b>	<b>25,76</b>
vīriešiem	42,08	36,49	27,90
sievietēm	35,14	30,51	23,71
<b>Kopā</b>	<b>43,43</b>	<b>37,26</b>	<b>27,55</b>

2005. gadā viena dalībnieka vidējā iemaksu summa salīdzinot ar iepriekšējo gadu (skat. 5. tabulu) palielinājās aptuveni par 15 procentiem. Tas izskaidrojams ar vidējās darba algas pieaugumu valstī. Relatīvā atšķirība starp brīvprātīgo un obligāto dalībnieku vidējām iemaksām 2005. gadā saglabājusies 2004. gada līmenī - 1,3 reizes.

**Shēmas dalībnieku kustība**

Pārskata periodā pavisam reģistrēti 140,9 tūkstoši jaunu dalībnieku, no tiem 32,7 tūkstoši izvēlējušies Hansa pensiju ieguldījumu plānu "Dinamika", 24,3 tūkstoši - Parex aktīvo pensiju plānu, 17,4 tūkstoši – SEB aktīvo plānu un 12,8 tūkstoši – Astra Krājfondi pensiju plānu "Ekstra" (skat. 11. pielikumu). Relatīvi lielais jauno dalībnieku skaits, kuri reģistrēti Valsts kases ieguldījumu plānā – 27,2 tūkstoši - daļēji izskaidrojams ar to, ka šajā plānā tiek reģistrēti visi tie shēmai obligāti pakļautie dalībnieki, kuri MK noteikumos Nr.272 "Noteikumi par valsts fondēto pensiju shēmas darbību" paredzētajā termiņā paši nav izvēlējušies ieguldījumu plānu.

Personas dalība valsts fondēto pensiju shēmā tiek pārtraukta, kad VSAA ir saņēmusi informāciju par valsts fondēto pensiju shēmas dalībnieka nāvi vai valsts fondēto pensiju shēmas dalībnieka iesniegumu par vecuma pensijas piešķiršanu.

2005. gadā ir būtiski palielinājusies shēmas dalībnieku aktivitāte, izvēloties vai mainot ieguldījumu plānu: pavisam 154 tūkstoši dalībnieku jeb 24% no tiem, kuri bija reģistrēti 2004. gada 31. decembrī, ir veikuši cita ieguldījuma plāna izvēli (skat. 12. pielikumu). Salīdzinot ar iepriekšējo gadu, kad no visiem ieguldījumu plāna maiņu veikušajiem dalībniekiem 76,4% bija Valsts kases ieguldījumu plāna dalībnieki, kuri izvēlējās kādu no privāto līdzekļu pārvaldītāju ieguldījumu plāniem, 2005. gadā no Valsts kases ieguldījumu plāna aizgājušo dalībnieku īpatsvars ir samazinājies līdz 52,4%, bet pieaugusi dalībnieku kustība starp privāto līdzekļu pārvaldītāju plāniem. Tā piemēram, no Hansa pensiju ieguldījumu plāna "Dinamika" ir aizgājuši 18,9 tūkstoši dalībnieku, no kuriem izvēlējusies

**Shēmas dalībnieku kustība (turpinājums)**

Parex Aktīvo pensiju plānu. Savukārt no Parex Aktīvā pensiju plāna ir aizgājuši 17,4 tūkstoši dalībnieku, lielākoties uz Hansa pensiju ieguldījumu plānu "Dinamika" un SEB aktīvo plānu.

No Valsts kases ieguldījumu plāna aizgājušo 80,8 tūkstoši dalībnieku piesaistē saviem ieguldījumu plāniem līderpozīcijas 2005. gadā saglabāja trīs lielākie plāni ar aktīvu ieguldījumu stratēģiju (*skat.6.tab.*): Hansa pensiju ieguldījumu plāns "Dinamika" piesaistīja – 29,5 tūkstošus dalībnieku jeb 36,5%, Parex aktīvais pensiju plāns – 20,8 tūkstošus dalībnieku jeb 25,7% un SEB aktīvais plāns – 12,7 tūkstošus jeb 15,8%.

**6. tabula**

**No Valsts kases ieguldījumu plāna aizgājušo dalībnieku izvēle 2004. - 2005.gadā**

2004. gadā		2005. gadā	
<b>Hansa pensiju IP "Dinamika"</b>	<b>37,0%</b>	<b>Hansa pensiju IP "Dinamika"</b>	<b>36,5%</b>
<b>Parex Aktīvais pensiju plāns</b>	<b>26,5%</b>	<b>Parex Aktīvais pensiju plāns</b>	<b>25,7%</b>
<b>SEB aktīvais plāns</b>	<b>21,0%</b>	<b>SEB aktīvais plāns</b>	<b>15,8%</b>
SEB Eiropas plāns	5,37%	Astra Krājfondi plāns "Klasika"	6,31%
Hansa pensiju IP "Stabilitāte"	2,93%	Astra Krājfondi plāns "Ekstra"	4,79%
SEB sabalansētais plāns	1,54%	Aktīvais IP "NORD/LB 3"	2,59%
LVA IP "Daugava"	1,16%	Hansa pensiju IP "Stabilitāte"	1,85%
Parex Universālais pensiju plāns	1,07%	Sabalansētais IP "NORD/LB 2"	1,33%
Astra Krājfondi plāns "Ekstra"	1,03%	SEB Eiropas plāns	1,28%
Astra Krājfondi plāns "Klasika"	0,96%	SEB sabalansētais plāns	0,87%
LVA IP "Gauja"	0,34%	LVA IP "Gauja"	0,82%
Baltikums universālais IP	0,34%	Parex Universālais pensiju plāns	0,67%
SEB Latvijas plāns	0,32%	LVA IP "Daugava"	0,47%
Baltikums konservatīvais IP	0,26%	LVA IP "Venta"	0,30%
LVA IP "Venta"	0,14%	Baltikums konservatīvais IP	0,22%
Suprema/EVLI IP "Rivjēra"	0,02%	Konservatīvais IP "NORD/LB1"	0,19%
Suprema/EVLI IP "Safari"	0,02%	Baltikums universālais IP	0,18%
Suprema/EVLI IP "Jūrmala"	0,01%	SEB Latvijas plāns	0,12%
Kopā	100%	Suprema/EVLI IP "Rivjēra"	0,03%
		Suprema/EVLI IP "Safari"	0,02%
		Suprema/EVLI IP "Jūrmala"	0,01%
		Kopā	100 %

***Shēmas dalībnieku vidējā pensijas kapitāla izmaiņu analīze***

Shēmas dalībnieka uzkrātā pensijas kapitāla lielums ir atkarīgs no veikto iemaksu apmēra, dalības ilguma valsts fondēto pensiju shēmā un izvēlētajā ieguldījuma plāna darbības rezultātiem.

**7. tabula**

Dalības ilgums shēmā (pilni gadi)	Dalībnieku skaits	Kopējās iemaksas*		Uzkrātais kapitāls		Uzkrātā kapitāla pieaugums pret iemaksām, %
		visiem dalībniekiem, tūkst. Ls	vidēji uz 1 dalībnieku, Ls	visiem dalībniekiem, tūkst. Ls	vidēji uz 1 dalībnieku, Ls	
līdz 1 gadam	129 170	1 406	10,88	1 433	11,09	1,95%
1	134 594	6 537	48,57	6 890	51,19	5,41%
2	144 062	13 863	96,23	15 011	104,20	8,28%
3	73 777	7 268	98,51	7 997	108,39	10,04%
4	291 667	45 133	154,74	51 021	174,93	13,05%
<b>Kopā</b>	<b>773 270</b>	<b>74 205</b>	<b>95,96</b>	<b>82 351</b>	<b>106,50</b>	<b>10,98%</b>

\*Kopējās iemaksas uzrādītas tiem dalībniekiem, kuri ir reģistrēti valsts fondēto pensiju shēmā 2005. gada 31. decembrī. Valsts fondēto pensiju shēmas darbības laikā mirušo un pensijā aizgājušo dalībnieku iemaksas un uzkrātais kapitāls šajā tabulā nav iekļauts.

## Valsts fondēto pensiju shēmas darbības rezultāti

2005.gada beigās līdzekļu pārvaldītāju pārvaldījumā esošo ieguldījumu plānu neto aktīvi bija 82 351 477 latu. Valsts fondēto pensiju shēmas saistību apmērs bija neliels (*skat.8.c pielikumu*). Finanšu ieguldījumu apmērs bija 80 134 914 latu, jeb gandrīz divas reizes lielāks nekā 2004. gada 31. decembrī.

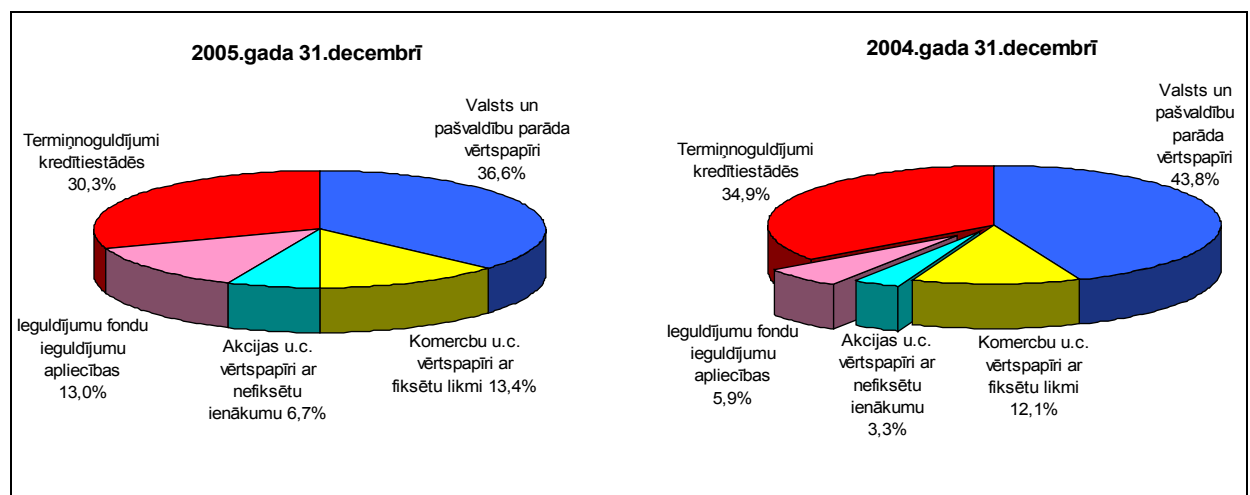
Ieguldījumu struktūra salīdzinājumā ar 2004. gada beigām būtiski nav mainījusies, saglabājoties ieguldījumu ar zemu riska pakāpi pārsvaram: 401 milj. latu jeb 50% no ieguldījumu kopsummas bija ieguldīti parāda vērtspapīros un citos vērtspapīros ar fiksētu ienākuma likmi (2004. gada beigās – 56% no ieguldījumu kopsummas) un 24,3 milj. latu jeb 30% no ieguldījumu kopsummas bija ieguldīti termiņnoguldījumos kredītiestādēs (2004. gada beigās – 35%), (skat. 5. attēlu).

26,2 milj.Ls jeb viena trešā daļa valsts fondēto pensiju shēmas līdzekļu 2005. gada beigās bija ieguldīti Latvijas Republikas valsts obligācijās un parādzīmēs, bet 3,1 milj. Ls jeb 4% ārvalstu valdību obligācijās. Komerccabiedrību vērtspapīros ar fiksētu ienākuma likmi ieguldīti 10,7 milj. Ls jeb 13,4%; no tiem 6,2 milj. Ls ieguldīti Latvijā emitētajos vērtspapīros - LHZB ķīlu zīmēs, AS Parex bankas obligācijās, AS Baltic Trust Bank ķīlu zīmēs un AS Komerccbanka Baltikums obligācijās.

Jāatzīmē, ka 2005. gadā divas reizes palielinājies ieguldīto līdzekļu īpatsvars ieguldījumu fondu ieguldījumu apliecībās, sasniedzot 13% no ieguldījumu kopsummas, un divas reizes palielinājies ieguldīto līdzekļu īpatsvars akcijās un citos vērtspapīros ar nefiksētu ienākuma likmi, sasniedzot 6,7% no ieguldījumu kopsummas.

### 5. attēls

#### Līdzekļu pārvaldītāju ieguldījumu plānu ieguldījumu portfeļa struktūra pa ieguldījumu veidiem



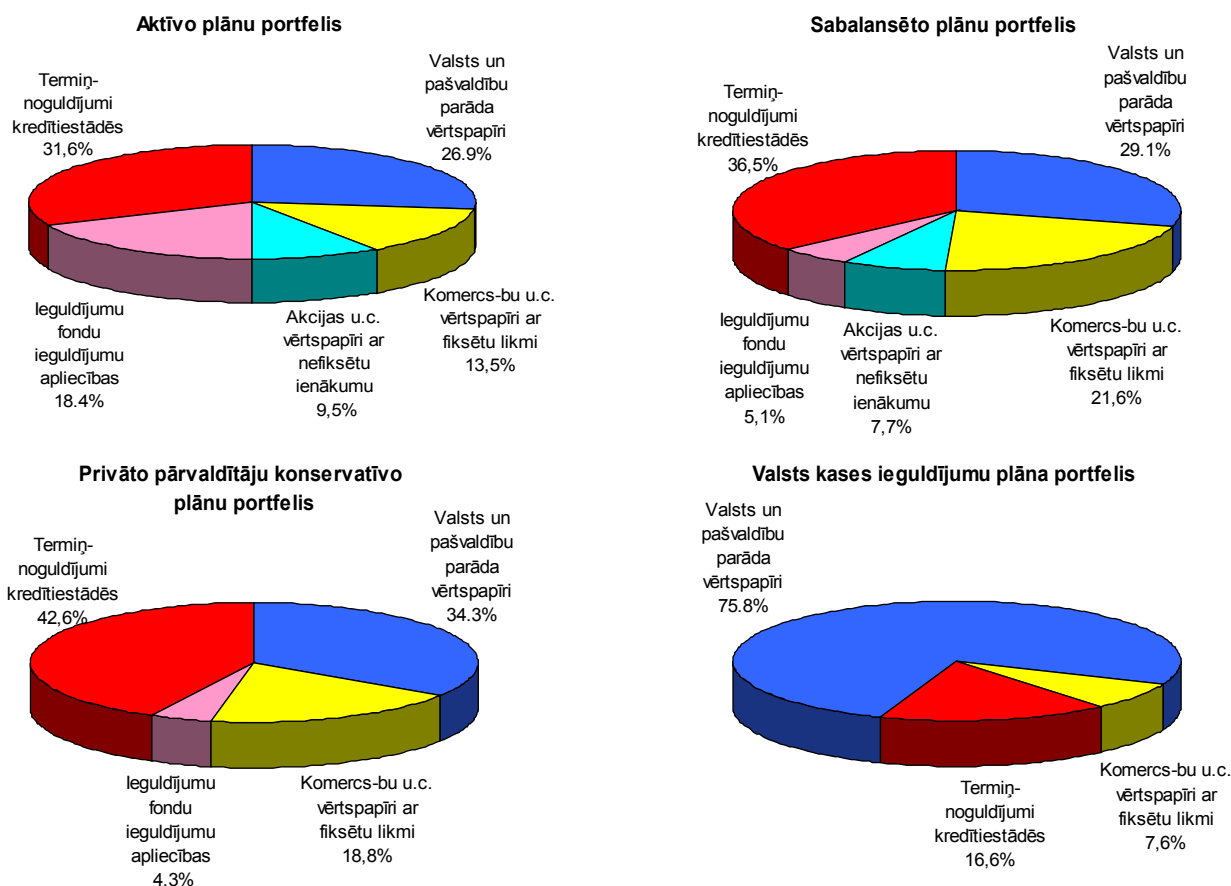
Salīdzinot ar 2004. gadu, pārskata periodā turpināja pieaugt ieguldījumu īpatsvars vērtspapīros ar nefiksētu ienākumu: aktīvo plānu kopējā portfelī ieguldīto līdzekļu īpatsvars ieguldījumu fondu apliecībās palielinājies no 10,3% līdz 18,4%, akcijās un citos vērtspapīros ar nefiksētu ienākumu – no 5,5% līdz 9,5%; sabalansēto plānu kopējā portfelī - ieguldījumu fondu apliecībās no 3,9% līdz 5,1%, akcijās – no 4,5% līdz 7,7% (skat. 6. attēlu).

Jāpiezīmē, ka 2005. gada 31. decembrī ieguldījumu plānu portfeļos bija iegādātas tādu ieguldījumu fondu apliecības, kuru sastāvā galvenokārt bija uzņēmumu akcijas, un līdz ar to faktiskais ieguldījums riska kapitāla vērtspapīros aktīvajiem un sabalansētajiem plāniem attiecīgi bija 28% un 13% no ieguldījumu kopsummas.

Vislielākais akciju īpatsvars plāna portfeli pārskata perioda beigās bija Suprema/EVLI ieguldījumu plānam "Safari" – 29,4% no ieguldījumu kopsummas jeb 17,9% no plāna aktīviem. 2005. gada 31. decembrī vislielākais ieguldījumu īpatsvars vērtspapīros ar nefiksētu ienākumu (akcijās un ieguldījumu fondos) bija Suprema/EVLI ieguldījumu plānam "Safari" un Hansa pensiju ieguldījumu plānam "Dinamika" – 30% no plānu aktīviem, tiem seko Baltikums universālais ieguldījumu plāns – 26%, Parex Aktīvais pensiju plāns un SEB Aktīvais plāns – 25%. Ieguldījumi veikti visu četru Latvijas uzņēmumu akcijās, kuri iekļauti Rīgas Fondu biržas oficiālajā sarakstā ("Latvijas Gāze", "Ventpils nafta", "Latvijas Kuģniecība" un "SAF Tehnika"). Līdz ar to pēc 2005. gada darbības rezultātiem redzams, ka līdzekļu pārvaldītāji izmantojuši ievērojamu daļu no ieguldījumu plānu prospektos noteiktā maksimālā ieguldījumu apjoma akcijās.

## 6. attēls

### Līdzekļu pārvaldītāju ieguldījumu plānu ieguldījumu portfeļa struktūra pa plānu prospektu veidiem

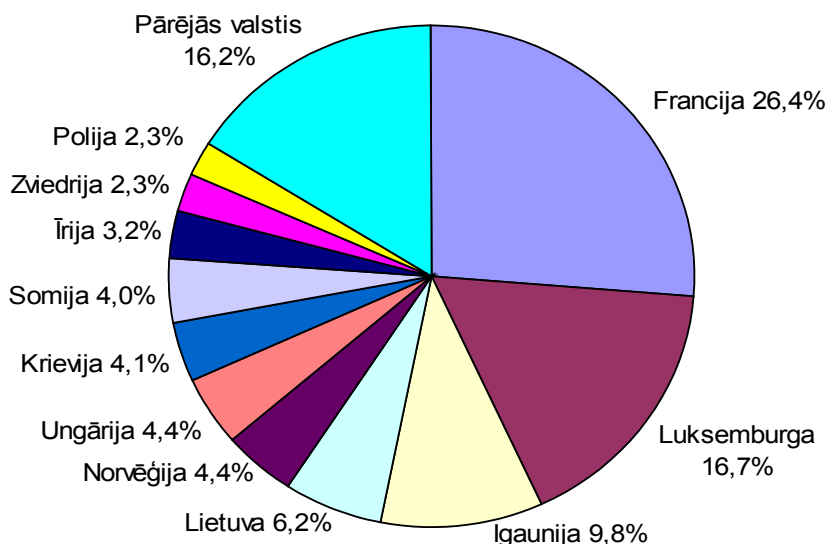


## Valsts fondēto pensiju shēmas darbības rezultāti (turpinājums)

2005. gada 31. decembrī Latvijā bija ieguldīti 57,2 milj. latu jeb 71,3% no ieguldījumu kopsummas, bet 23,0 milj. latu - 29 citās valstīs, kā arī starptautisko finanšu institūciju (*Nordic Investment Bank, European Investment Bank*) emitētajos vērtspapīros. Shēmas līdzekļu ieguldījumu daļa ārvalstīs palielinājusies no 15,1% 2004. gada beigās līdz 28,7% 2005. gada beigās. Vislielākās ārvalstu ieguldījumu daļas plāna portfelī ir Parex aktīvajam pensiju plānam – 43,2%, Hansa pensiju ieguldījumu plānam "Dinamika" – 39,9%, SEB Aktīvajam plānam – 38,1% un Suprema/EVLI ieguldījumu plānam "Safari" – 37,9%.

### 7. attēls

VFPS līdzekļu ģeogrāfiskais izvietojums ārvalstīs  
2005.gada 31.decembrī



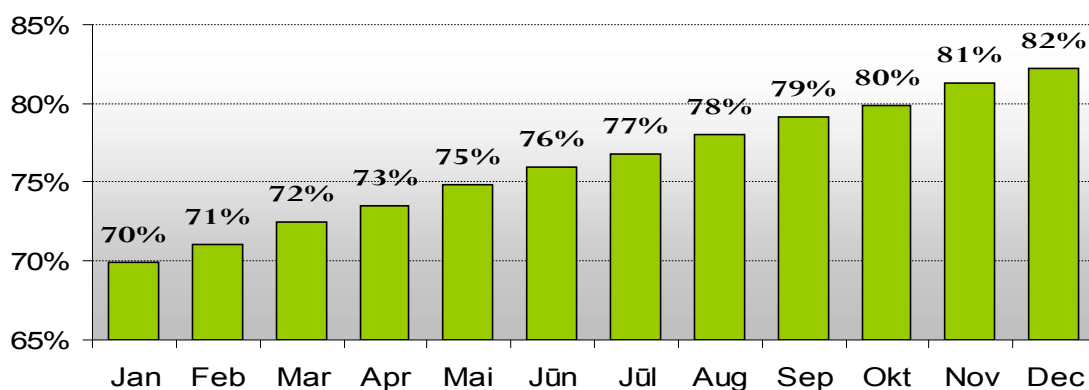
No visiem līdzekļiem, kas izvietoti ārvalstīs, 44,7% ieguldīti dažādu ieguldījumu fondu ieguldījumu apliecībās, 19,7% - komercsabiedrību parāda vērtspapīros ar fiksētu ienākuma likmi, 22,0% akcijās un 13,6% dažādu valstu, galvenokārt Francijas, valdību obligācijās.

Ieguldījumi ārvalstīs veikti 14 dažādās valūtās, bet pārsvarā – EUR, USD, LTL un NOK. Grozījumi „Valsts fondēto pensiju likumā”, saskaņā ar kuriem ieguldījumi eiro tika pielīdzināti latu ieguldījumiem, ļāva būtiski palielināt eiro ieguldījumu īpatsvaru: no 3,7% 2004.gada beigās līdz 17,0% 2005.gada beigās. Līdz ar to ir būtiski pieauguši arī ieguldījumu apjomi ārvalstīs un ieguldījumu diversifikācija, jo investīciju iespējas eiro ir krietni plašākas nekā latos.

Privāto līdzekļu pārvaldītāju iesaistīšanās dinamika fondēto pensiju shēmas līdzekļu pārvaldīšanā dota 8. attēlā (pēc neto aktīvu apjoma mēneša pēdējā datumā). Privātie līdzekļu pārvaldītāji līdz 2005. gada 31. decembrim pavisam piesaistījuši 82,18% jeb 67,68 miljonus LVL valsts fondēto pensiju shēmas līdzekļu.

8. attēls

**Privāto līdzekļu pārvaldītāju tirgus daļa  
(pēc neto aktīviem,%)  
2005.gadā**

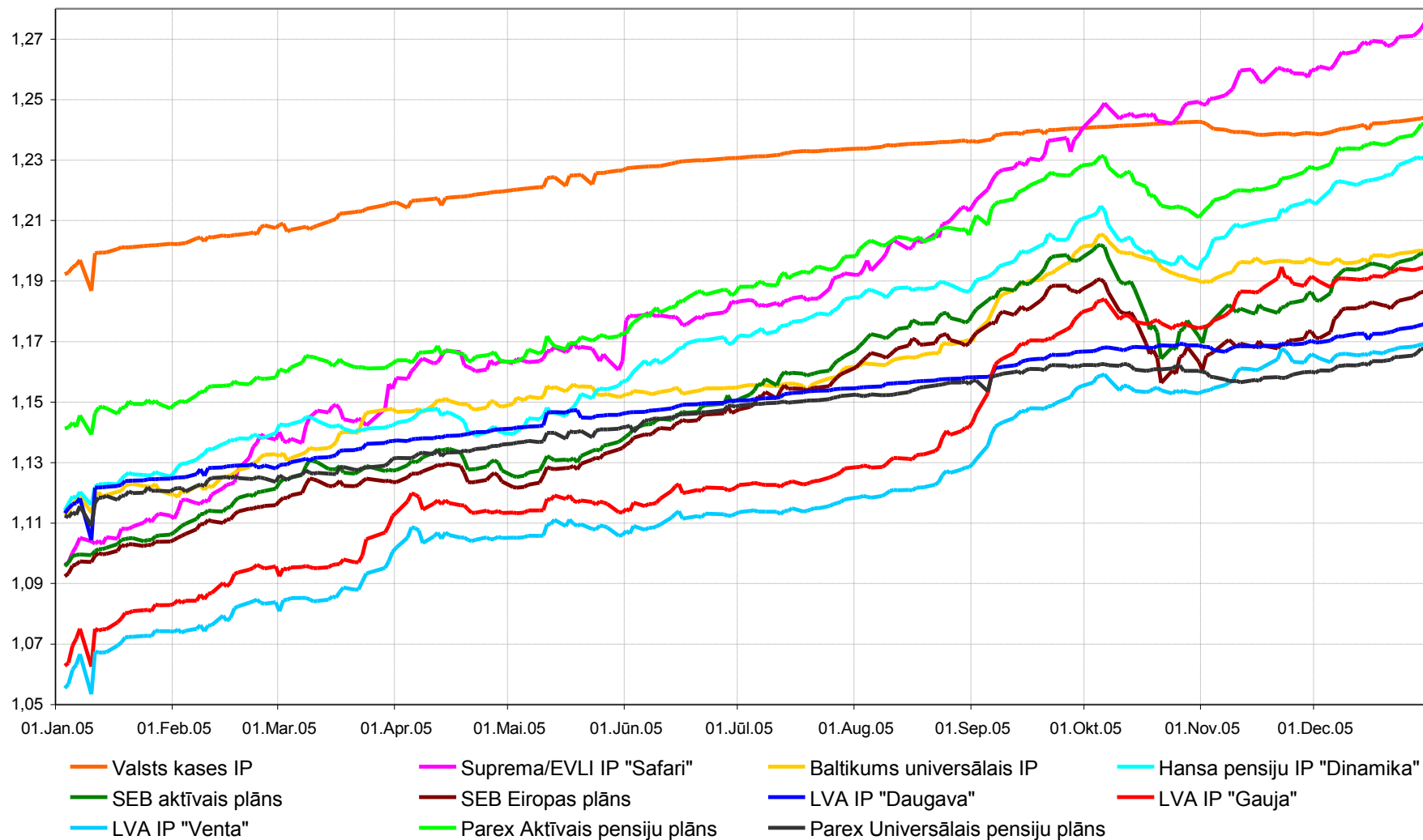


Līdzekļu pārvaldītāji katru darba dienu veic ieguldījumu plāna līdzekļu novērtēšanu, pamatojoties uz turētājbankas sniegto informāciju par plāna līdzekļu (vērtspapīru portfeļa, naudas kontu un citas mantas) stāvokli. Līdzekļu pārvaldītāji aprēķina ieguldījumu plānu līdzekļu vērtību kā plāna aktīvu vērtības un saistību vērtības starpību. Ieguldījumu plāna daļas vērtība ir plāna līdzekļu vērtības daļējums ar plānā reģistrēto daļu skaitu, un tā tiek noapaļota ar precizitāti līdz septiņām zīmēm aiz komata.

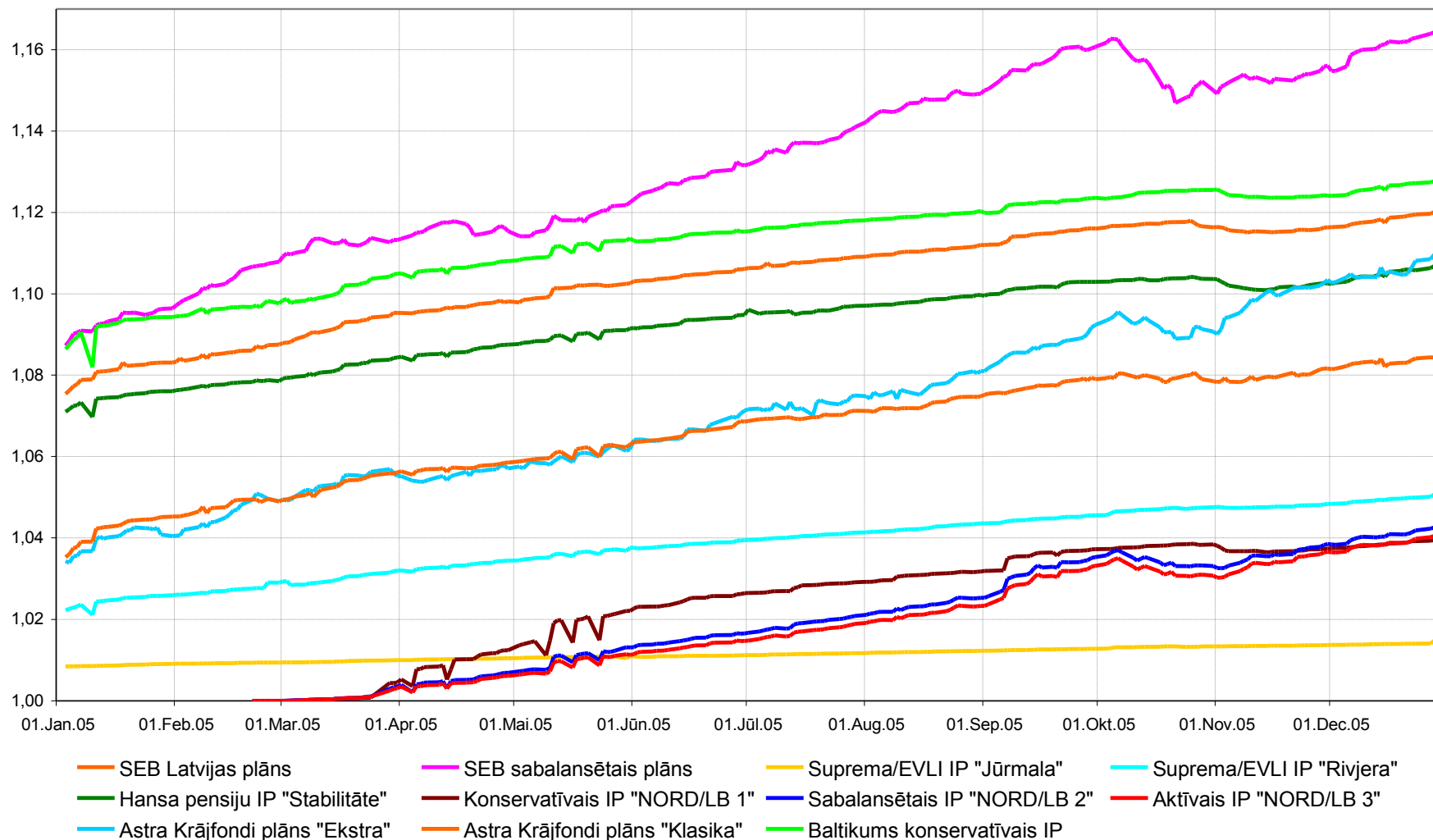
Izmantojot līknes, kuras dotas 9. attēlā ar ieguldījumu plānu daļu vērtības dinamiku pārskata periodā, var savstarpēji salīdzināt dažādu ieguldījumu plānu daļu vērtības relatīvās izmaiņas (bet ne absolūtās izmaiņas, jo ieguldījumu plāniem ir atšķirīgs darbības uzsākšanas laiks).



### Ieguldījumu plānu daļas vērtību dinamika 2005.gadā



Ieguldījumu plānu daļas vērtību dinamika 2005.gadā



Izmantojot datus par ieguldījumu plānu daļu vērtību, tiek aprēķināts ienesīgums dažādos periodos, kas izteikts gada procentos, atbilstoši Finanšu un kapitāla tirgus komisijas noteikumiem, izmantojot ACT/360 metodi.

## 9. tabula

## Ieguldījumu plānu darbības rezultāti

Ieguldījumu plāni pēc ieguldījumu politikas	Darbības uzsākšanas datums	Ienesīgums pēdējos 3 mēnešos, % gadā	Ienesīgums pēdējos 6 mēnešos, % gadā	Ienesīgums pēdējos 12 mēnešos, % gadā	Ienesīgums kopš darbības sākuma, % gadā	Neto aktīvu vērtība, Ls 31/12/2005	Tirgus daļa pēc neto aktīvu vērtības
<b>Konservatīvie plāni (nav paredzēts ieguldīt akcijās):</b>							
Valsts kases IP	07.09.2001	1,24%	2,19%	4,35%	5,12%	14 673 597	17,82%
Hansa pensiju IP "Stabilitāte"	07.01.2003	1,87%	2,15%	3,42%	3,45%	4 646 178	5,64%
Parex Universālais pensiju plāns	07.01.2003	2,08%	3,35%	4,94%	5,28%	2 138 548	2,60%
LVA IP "Daugava"	21.01.2003	3,24%	4,42%	5,58%	5,59%	803 908	0,98%
Baltikums konservatīvais IP	21.01.2003	1,60%	2,25%	3,78%	4,12%	147 888	0,18%
Suprema/EVLI IP "Jūrmala"	09.01.2004	0,78%	0,69%	0,63%	0,74%	5 269	0,01%
Astra Krājfondi plāns "Klasika"	19.08.2004	2,01%	2,96%	4,71%	6,05%	1 224 363	1,49%
Konservatīvais IP "NORD/LB1"	02.03.2005	1,05%	2,58%	-	4,75%	59 727	0,07%
<b>Kopā konservatīvie plāni *</b>		<b>1,55%</b>	<b>2,40%</b>	<b>4,27%</b>		<b>23 699 477</b>	<b>28,78%</b>
<b>Sabalansētie plāni (akcijās var ieguldīt līdz 15%):</b>							
SEB sabalansētais plāns	07.01.2003	1,54%	5,86%	7,00%	5,18%	2 720 623	3,30%
SEB Latvijas plāns	07.01.2003	1,70%	2,59%	4,16%	3,84%	413 099	0,50%
LVA IP "Venta"	25.11.2003	4,92%	10,07%	10,66%	7,63%	91 246	0,11%
Sabalansētais IP "NORD/LB 2"	01.03.2005	3,03%	5,18%	-	5,13%	358 433	0,44%
<b>Kopā sabalansētie plāni *</b>		<b>1,79%</b>	<b>5,52%</b>	<b>6,07%</b>		<b>3 583 401</b>	<b>4,35%</b>
<b>Aktīvie plāni (akcijās var ieguldīt līdz 30%):</b>							
Hansa IP "Dinamika"	07.01.2003	6,87%	10,14%	10,37%	7,12%	28 425 013	34,52%
SEB aktīvais plāns	07.01.2003	0,62%	8,43%	9,27%	6,20%	10 992 924	13,35%
Parex Aktīvais pensiju plāns	07.01.2003	4,64%	9,16%	8,73%	7,44%	11 323 102	13,75%

Pārskats par valsts fondēto pensiju shēmas darbību 2005. gadā

SEB Eiropas plāns	07.01.2003	-0,10%	6,81%	8,49%	5,83%	2 116 851	2,57%
Baltikums universālais IP	07.01.2003	-0,32%	7,82%	7,74%	6,22%	188 384	0,23%
Suprema/EVLI IP "Rivjēra"	25.06.2003	2,05%	2,18%	2,78%	1,97%	36 924	0,04%
Suprema/EVLI IP "Safari"	19.06.2003	12,23%	16,14%	16,29%	9,99%	67 831	0,08%
LVA IP "Gauja"	05.11.2003	5,19%	13,03%	12,26%	8,49%	172 727	0,21%
Astra Krājfondi plāns "Ekstra"	19.08.2004	7,00%	7,61%	7,46%	8,00%	984 484	1,20%
Aktīvais IP "NORD/LB 3"	01.03.2005	3,05%	5,14%	-	4,87%	760 358	0,92%
<b>Kopā aktīvie plāni *</b>		<b>4,82%</b>	<b>9,36%</b>	<b>9,55%</b>		<b>55 068 599</b>	<b>66,87%</b>
<b>KOPĀ visi plāni *</b>		<b>3,75%</b>	<b>7,19%</b>	<b>7,88%</b>		<b>82 351 477</b>	<b>100,0%</b>

\* - vidējais svērtais ienesīgums pēc attiecīgās kategorijas ieguldījumu plānu neto aktīvu vērtības, % gadā

Visu ieguldījumu plānu vidējais ienesīgums 2005. gadā bija 7,88% gadā; atsevišķu ieguldījumu plānu ienesīgumi bija robežās no 0,6% līdz 16,3%. Vidējais svērtais ienesīgums konservatīvajiem ieguldījumu plāniem bija 4,27% gadā, ieguldījumu plāniem ar sabalansētu ieguldījumu politiku – 6,07% gadā un aktīvajiem ieguldījumu plāniem – 9,55% gadā.

Salīdzinot gada ienesīgumu dažādos periodos, redzams, ka gandrīz visiem ieguldījumu plāniem ienesīgums gada pēdējos 3 mēnešos ir bijis ievērojami zemāks nekā pēdējos 12 mēnešos (izņemot Suprema/EVLI ieguldījumu plāns "Jūrmala"). Desmit ieguldījumu plānu gada ienesīgums pēdējos 12 mēnešos ir pārsniedzis inflācijas līmeni, kas 2005. gadā bija 6,7%, un līdz ar to nodrošinājis reālu pensijas kapitāla pieaugumu šo plānu dalībniekiem.

2005. gada beigās kopējie valsts fondēto pensiju shēmas līdzekļi – 82,35 miljoni latu – bija 0,92% no LR iekšzemes kopprodukta 2005. gadā (salīdzinājumam 2002. gadā - 0,24%; 2003. gadā - 0,40%; 2004. gadā – 0,65%).

## **ZIŅOJUMS PAR VSAA DIREKTORA ATBILDĪBU**

VSAA direktors ir atbildīgs par valsts fondēto pensiju shēmas gada pārskata sagatavošanu, kas sniedz patiesu un skaidru priekšstatu par valsts fondēto pensiju shēmas pārvaldi, veiktajām iemaksām un līdzekļu pārskaitījumiem, kā arī par valsts fondēto pensiju shēmas dalībnieku kontu uzskaites atbilstību normatīvo aktu prasībām, kas patiesi atspoguļo valsts fondēto pensiju shēmas finansiālo stāvokli pārskata gada beigās, darbības rezultātus, kā arī naudas plūsmu par šo gadu.

VSAA direktors apstiprina, ka, sastādot valsts fondēto pensiju shēmas darbības gada pārskatu, no 7. līdz 52. lappusei tika izmantotas atbilstošas grāmatvedības uzskaites metodes, un to lietojums bija konsekvents. Direktors apstiprina, ka valsts fondēto pensiju shēmas darbības gada pārskata sastādīšanā ir ievēroti atbilstoši Starptautiskie grāmatvedības standarti, Latvijas Republikas likumi un normatīvie akti, kas regulē valsts fondēto pensiju shēmas grāmatvedības uzskaiti un gada pārskatu sastādīšanu.

VSAA direktors ir atbildīgs par atbilstošu grāmatvedības uzskaiti un pasākumu veikšanu, lai saglabātu valsts fondēto pensiju shēmas līdzekļus, atklātu un novērstu krāpšanu un citas neatbilstības, kā arī par valsts fondēto pensiju shēmas darbību saskaņā ar Valsts fondēto pensiju likumu un citu Latvijas Republikā spēkā esošo likumu prasībām un Latvijas Republikas Ministru kabineta noteikumiem.

Gada pārskatus par ieguldījumu plānu darbības rezultātiem ir sagatavojuši un par tiem ir atbildīgi līdzekļu pārvaldītāji – Valsts kase, AS IPS „Hansa Fondi”, IPAS „SEB Unifondi”, IPAS “Parex Asset Management”, AS “LVA ieguldījumu pārvaldes sabiedrība”, IPAS “Baltikums Asset Management”, AS „Ieguldījumu pārvaldes sabiedrība „Suprema Fondi””, AS „Ieguldījumu pārvaldes sabiedrība „Astra Krājfondi””, IPAS „NORD/LB Fondi”. VSAA direktors ir atbildīgs par shēmas līdzekļu pārvaldītāja sniegtās informācijas precīzu apkopojumu un atspoguļojumu gada pārskatā.

Inese Šmitiņa,  
VSAA direktore

Rīgā,  
2006. gada 29. jūnijā

**VALSTS FONDĒTO PENSIJU SHĒMAS LĪDZEKĻU KUSTĪBAS PĀRSKATS**

	Pielikums	2005. gadā Ls	2004. gadā Ls
<b>I. LĪDZEKĻU IEMAKSAS UN IZMAKSĀTAIS PENSIJAS KAPITĀLS</b>			
Līdzekļu iemaksas shēmā	2	29 645 423	21 209 546
Atskaitījumi VSAA shēmas administrēšanai no veiktajām iemaksām	3	(371 124)	(312 017)
<b>Neto līdzekļu iemaksas shēmā pārskata periodā</b>		<b>29 274 299</b>	<b>20 897 529</b>
<b>Izmaksātais pensijas kapitāls</b>	4	<b>(80 388)</b>	<b>(45 179)</b>
<b>Neto shēmas līdzekļu iemaksas un izmaksātais pensijas kapitāls</b>		<b>29 193 911</b>	<b>20 852 350</b>
<b>II. SHĒMAS LĪDZEKĻU IEGULDĪŠANA</b>			
Ieguldījumu ieņēmumi	5	2 530 716	1 638 831
Ieguldījumu pārvaldes izdevumi	6	(841 055)	(432 296)
Nodokļi un nodevas	7	(667)	(193)
Ieguldījumu pārvērtēšanas rezultāts (neto)		3 141 116	770 665
<b>Shēmas līdzekļu ieguldīšanas rezultāts</b>		<b>4 830 110</b>	<b>1 977 007</b>
<b>Neto ieņēmumi pārskata periodā</b>		<b>34 024 021</b>	<b>22 829 357</b>
<b>III. SHĒMAS LĪDZEKĻI PĀRSKATA PERIODA SĀKUMĀ</b>		<b>48 328 290</b>	<b>25 498 933</b>
<b>IV. SHĒMAS LĪDZEKĻI PĀRSKATA PERIODA BEIGĀS</b>		<b>82 352 311</b>	<b>48 328 290</b>

\_\_\_\_\_  
Dagnija Staķe,  
Labklājības ministre

\_\_\_\_\_  
Inese Šmitiņa,  
VSAA direktore

Rīgā,  
2006. gada 29. jūnijā

**VALSTS FONDĒTO PENSIJU SHĒMAS LĪDZEKĻU PĀRSKATS**

	<b>Pielikums</b>	<b>31.12.2005.</b>	<b>31.12.2004.</b>
		<b>Ls</b>	<b>Ls</b>
<b>I. AKTĪVI</b>			
<b>Līdzekļu pārvaldītāju pārvaldījumā esošie shēmas līdzekļi (neto aktīvi)</b>	<b>8</b>		
Valsts kases ieguldījumu plāns		14 673 597	14 975 098
"Hansa Fondi" ieguldījumu plāns "Stabilitāte"		4 646 178	2 572 237
"Hansa Fondi" ieguldījumu plāns "Dinamika"		28 425 013	14 204 336
SEB sabalansētais plāns		2 720 623	1 669 383
SEB aktīvais plāns		10 992 924	5 837 746
SEB Latvijas plāns		413 099	300 171
SEB Eiropas plāns		2 116 851	1 251 536
Parex Universālais pensiju plāns		2 138 548	1 106 675
Parex Aktīvais pensiju plāns		11 323 102	5 207 664
LVA ieguldījumu plāns "Daugava"		803 908	460 151
LVA ieguldījumu plāns "Gauja"		172 727	34 211
LVA ieguldījumu plāns "Venta"		91 246	22 277
Baltikums universālais ieguldījumu plāns		188 384	127 568
Baltikums konservatīvais ieguldījumu plāns		147 888	81 184
Suprema/EVLI ieguldījumu plāns "Jūrmala"		5 269	615
Suprema/EVLI ieguldījumu plāns "Rivjēra"		36 924	16 119
Suprema/EVLI ieguldījumu plāns "Safari"		67 831	22 954
Astra Krājfondi pensiju plāns "Klasika"		1 224 363	96 814
Astra Krājfondi pensiju plāns "Ekstra"		984 484	120 762
Konservatīvais ieguldījumu plāns "NORD/LB 1"		59 727	-
Sabalansētais ieguldījumu plāns "NORD/LB 2"		358 433	-
Aktīvais ieguldījumu plāns "NORD/LB 3"		760 358	-
<b>Shēmas līdzekļi ieguldījumu plānos kopā</b>		<b>82 351 477</b>	<b>48 107 501</b>
<b>VSAA rīcībā esošie shēmas līdzekļi</b>	<b>9</b>	<b>834</b>	<b>220 789</b>
<b>AKTĪVI KOPĀ</b>		<b>82 352 311</b>	<b>48 328 290</b>
<b>II. SHĒMAS SAISTĪBAS</b>	<b>10</b>	-	-
<b>III. SHĒMAS NETO AKTĪVI</b>		<b>82 352 311</b>	<b>48 328 290</b>
<b>IV. SHĒMAS DALĪBNIEKU PENSIJAS KAPITĀLS</b>		<b>82 352 311</b>	<b>48 328 290</b>

Dagnija Staķe,  
Labklājības ministre

Inese Šmitiņa,  
VSAA direktore

Rīgā,  
2006. gada 29. jūnijā



**VALSTS FONDĒTO PENSIJU SHĒMAS DALĪBNIKU KUSTĪBAS PĀRSKATS**

	Pielikums	2005. gadā	2004. gadā
<b>I. SHĒMAS DALĪBNIKU SKAITS PĀRSKATA PERIODA SĀKUMĀ</b>		<b>633 685</b>	<b>495 062</b>
Shēmas dalībnieki, kuri shēmai pakļauti obligāti		409 466	356 924
Shēmas dalībnieki, kuri shēmai pakļauti brīvprātīgi		224 219	138 138
<b>II. NO JAUNA REĢISTRĒTIE DALĪBNIKI PĀRSKATA PERIODĀ</b>		<b>140 923</b>	<b>139 581</b>
Shēmas dalībnieki, kuri shēmai pakļauti obligāti		59 781	53 091
Shēmas dalībnieki, kuri shēmai pakļauti brīvprātīgi		81 142	86 490
<b>III. DALĪBNIKI, KAS IZSTĀJUŠIES NO SHĒMAS PĀRSKATA PERIODĀ</b>		<b>(1 338)</b>	<b>(958)</b>
<b>Sasniedzot pensijas vecumu, fondētās pensijas kapitālu pievienojuši nefondētajam pensijas kapitālam</b>		<b>(3)</b>	<b>(2)</b>
Shēmas dalībnieki, kuri shēmai pakļauti obligāti		-	-
Shēmas dalībnieki, kuri shēmai pakļauti brīvprātīgi		(3)	(2)
<b>Dalībnieka nāves dēļ</b>		<b>(1 335)</b>	<b>(956)</b>
Shēmas dalībnieki, kuri shēmai pakļauti obligāti		(639)	(549)
Shēmas dalībnieki, kuri shēmai pakļauti brīvprātīgi		(696)	(407)
<b>IV. SHĒMAS DALĪBNIKU SKAITS PĀRSKATA PERIODA BEIGĀS</b>	<b>11, 12</b>	<b>773 270</b>	<b>633 685</b>
Shēmas dalībnieki, kuri shēmai pakļauti obligāti		468 608	409 466
Shēmas dalībnieki, kuri shēmai pakļauti brīvprātīgi		304 662	224 219

\_\_\_\_\_  
Dagnija Staķe,  
Labklājības ministre

\_\_\_\_\_  
Inese Šmitiņa,  
VSAA direktore

Rīgā,  
2006. gada 29. jūnijā

## **PIELIKUMS pārskatam par valsts fondēto pensiju shēmas darbību**

### ***1. Grāmatvedības uzskaites principi***

#### **Pārskata sagatavošanas vispārīgie principi**

Valsts fondēto pensiju shēmas (shēmas) pārskats ir sagatavots saskaņā ar Valsts fondēto pensiju likumu, Ministru kabineta 2003. gada 11. marta noteikumiem Nr. 107 "Noteikumi par valsts fondēto pensiju shēmas darbības pārskatu" un Ministru kabineta 2003. gada 27. maija noteikumiem Nr. 272 "Noteikumi par valsts fondēto pensiju shēmas darbību".

Pārskata sagatavošanā izmantotie informācijas avoti:

1. VSAA grāmatvedības un finanšu informācija par VSAA rīcībā esošajiem shēmas līdzekļiem un darbībām ar tiem;
2. VSAA rīcībā esošā statistiskā informācija par shēmas dalībniekiem;
3. līdzekļu pārvaldītāju iesniegtie revidētie gada pārskati par ieguldījumu plānu darbības rezultātiem;
4. līdzekļu pārvaldītāju iesniegtā papildu statistiskā informācija.

Par ieguldījumu plānu gada pārskatos ietvertu informāciju ir atbildīgi līdzekļu pārvaldītāji. VSAA ir atbildīga par līdzekļu pārvaldītāju sniegtās informācijas precīzu apkopojumu un atspoguļojumu valsts fondēto pensiju shēmas darbības pārskatā. Ieguldījumu plānu līdzekļu grāmatvedības uzskaitē veikta saskaņā ar likumu "Par grāmatvedību", Finanšu un kapitāla tirgus komisijas 2002. gada 12. jūnijā apstiprinātajiem noteikumiem "Valsts fondēto pensiju shēmas līdzekļu pārvaldīšanas pārskatu sagatavošanas noteikumi" un citiem normatīvajiem aktiem.

Finanšu pārskatos atspoguļotā finanšu informācija ir uzrādīta Latvijas Republikas nacionālajā valūtā - latos (Ls).

Finanšu pārskati sagatavoti par periodu no 2005. gada 1. janvāra līdz 2005. gada 31. decembrim.

#### **Plānu ieguldījumu novērtēšana**

##### Ieguldījumi vērtspapīros

Atbilstoši ieguldījumu mērķim ieguldījumi vērtspapīros (parāda vērtspapīri un citi vērtspapīri ar fiksētu ienākumu, akcijas un citi vērtspapīri ar nefiksētu ienākumu, ieguldījumu fondu apliecības) tiek klasificēti kā:

- tirdzniecības nolūkā turētie finanšu aktīvi, kas iegādāti galvenokārt, lai gūtu peļņu no īstermiņa cenu svārstībām vai dīleru maržas. Tirdzniecības nolūkos iegādātie vērtspapīri sākotnēji tiek uzskaitīti to iegādes vērtībā un vēlāk pārvērtēti to patiesajā vērtībā. Starpība starp ieguldījumu patieso vērtību un iegādes cenu tiek atspoguļota shēmas līdzekļu kustības pārskatā kā ieguldījumu pārvērtēšanas rezultāts. Patiesā vērtība tiek noteikta kā šo vērtspapīru pēdējā pieejamā pirkšanas cena attiecīgajā biržā. Vērtspapīru pirkšanas cenas tiek noteiktas, izmantojot Rīgas Fondu Biržas, *Bloomberg*, *Reuters* vai finanšu instrumenta tirgus veidotāja publicēto finanšu informāciju. Ja vērtspapīriem nav kotēta biržas cena, tad to patiesā vērtība tiek noteikta, izmantojot tirgus dalībnieku kotētās šo vērtspapīru pirkšanas cenas.
- līdz termiņa beigām turētie ieguldījumi. Šiem ieguldījumiem ir fiksēts atmaksas vai dzēšanas termiņš, un līdzekļu pārvaldītājs ir nolēmis un spēj turēt šos ieguldījumus

līdz termiņa beigām. Šie finanšu aktīvi tiek novērtēti to amortizētajā iegādes vērtībā, izmantojot faktiskās procentu likmes metodi.

## **1. Grāmatvedības uzskaites principi (turpinājums)**

### **Plānu ieguldījumu novērtēšana (turpinājums)**

- pārdošanai pieejamie finanšu aktīvi, ja līdzekļu pārvaldītājs paredz iespēju šos vērtspapīrus pārdot pirms to dzēšanas termiņa beigām. Šo aktīvu uzskaitē atbilst tirdzniecības nolūkā turēto finanšu aktīvu uzskaitē.

Ieguldījuma mērķi un finanšu aktīvu klasifikāciju nosaka ieguldījumu plāna pārvaldnieks pirms darījuma slēgšanas.

#### Noguldījumi kredītiestādēs

Noguldījumi kredītiestādēs pārskata periodā ietver termiņnoguldījumus, kuri ir izvietoti Latvijas Republikā reģistrētajās kredītiestādēs. Noguldījumi kredītiestādēs sākotnēji tiek novērtēti pēc noguldītās summas. Par noguldījumiem pienākošos procentus aprēķina katru dienu un tos uzkrāj līdz procentu saņemšanas datumam.

#### Uzkrājumi finanšu aktīvu vērtības samazinājumam

Finanšu aktīvu vērtības samazināšanās ir notikusi, ja to bilances vērtība ir lielāka nekā to aplēstā atgūstamā vērtība. Ja finanšu aktīvam ir notikusi vērtības samazināšanās, tam tiek izveidoti attiecīgi uzkrājumi. Zaudējumi no to aktīvu vērtības samazināšanās, kas uzskaitīti amortizētā pašizmaksā, tiek aprēķināti kā starpība starp aktīva bilances vērtību un nākotnē paredzamo naudas plūsmu tagadnes vērtību, kas diskontētas, izmantojot finanšu instrumenta sākotnējo faktisko procentu likmi.

### **Pārklasifikācija**

Salīdzināšanas nolūkā atsevišķi 2004. gada 31. decembra bilances posteņi ir pārklasificēti, jo Hansa pensiju plāniem „Stabilitāte” un „Dinamika” 2005. gadā tika veikta gada sākuma atlikumu pārklasifikācija atbilstoši Starptautiskā Grāmatvedības standarta Nr. 39 klasifikācijas principiem.

2004. gada 31. decembrī atspoguļotie Uzkrātie ienākumi valsts un pašvaldību vērtspapīros tika pārklasificēti uz Ieguldījumiem valsts un pašvaldību vērtspapīros:

Hansa Pensiju plānam „Dinamika” 123 439 latu apmērā,  
Hansa Pensiju plānam „Stabilitāte” 19 912 latu apmērā.

Uzkrātie ienākumi komercsabiedrību parāda vērtspapīros tika pārklasificēti uz Ieguldījumiem komercsabiedrību parāda vērtspapīros:

Hansa Pensiju plānam „Dinamika” 20 995 latu apmērā,  
Hansa Pensiju plānam „Stabilitāte” 7 996 latu apmērā.

## **1. Grāmatvedības uzskaites principi (turpinājums)**

### **Ārvalstu valūtas pārvērtēšana**

Darījumi ārvalstu valūtā tiek pārvērtēti latos pēc darījuma dienā spēkā esošā Latvijas Bankas noteiktā ārvalstu valūtas maiņas kursa. Monetārie aktīvi un pasīvi ārvalstu valūtā tiek pārvērtēti latos pēc pārskata perioda beigās esošā Latvijas Bankas noteiktā ārvalstu valūtas maiņas kursa. Ārvalstu valūtas maiņas kursa rezultātā iegūtā peļņa vai zaudējumi tiek iekļauti shēmas līdzekļu kustības pārskatā kā ieguldījumu pārvērtēšanas rezultāts.

Ieguldījumu plānu aktīvu un saistību pārskatos 2005. gada 31. decembrī aktuālie ārvalstu valūtas kursi bija šādi:

31.12.2005	31.12.2004
1 EEK = 0,0449 LVL	1 EEK = 0,0449 LVL
1 EUR = 0,702804 LVL	1 EUR = 0,7030 LVL
1 USD = 0,5930 LVL	1 USD = 0,5160 LVL
1 GBP = 1,0210 LVL	1 GBP = 0,9960 LVL
1 LTL = 0,2040 LVL	1 LTL = 0,2030 LVL
1 SEK = 0,0747 LVL	1 SEK = 0,0782 LVL
1 PLN = 0,1820 LVL	1 PLN = 0,1730 LVL
1 NOK = 0,0875 LVL	1 NOK = 0,0850 LVL
1 DKK = 0,0942 LVL	1 DKK = 0,0944 LVL
1 AUD = 0,4330 LVL	
1 CZK = 0,0243 LVL	
1 CAD = 0,5090 LVL	
100 JPY = 0,5040 LVL	
100 HUF = 0,2790 LVL	

### **Procentu ieņēmumu atzīšana**

Procentu un komisijas ieņēmumi no tirdzniecības nolūkā turētajiem finanšu aktīviem un banku termiņnoguldījumiem tiek atzīti, pamatojoties uz uzkrāšanas principu. Uzkrātie procentu ienākumi pārskata perioda beigās ieguldījumu plānu aktīvu un saistību pārskatos ir atspoguļoti kā uzkrātais ienākums atsevišķi no finanšu ieguldījumu vērtības.

### **Iemaksas un izmaksas**

Ieguldījumu plānu līdzekļu iemaksas ir vienādas ar pārskata periodā no VSAA saņemtajām naudas summām un izmaksas – ar pārskata periodā VSAA izmaksātajām naudas summām.

### **Shēmas neto aktīvi**

Līdzekļu pārvaldītāju ieguldījumu plāna neto aktīvi ir ieguldījumu plāna aktīvu vērtības un saistību vērtības starpība, kas ir vienāda ar valsts fondēto pensiju shēmas līdzekļu (neto aktīvu) kustības pārskatā VSAA veikto neto naudas iemaksu un izmaksu un ieguldīšanas rezultātu summu.

### **Shēmas dalībnieku pensijas kapitāls**

Shēmas dalībnieku pensijas kapitāls norāda shēmas dalībnieku uzkrāto fondētās pensijas kapitālu, kas ir vienāds ar valsts fondēto pensiju shēmas līdzekļu kustības pārskata posteni “Shēmas līdzekļi pārskata perioda beigās”.

### 1. Grāmatvedības uzskaites principi (turpinājums)

#### Shēmas dalībnieku kustība

Persona tiek reģistrēta kā valsts fondēto pensiju shēmas dalībnieks, kurš shēmai pakļauts obligāti, no brīža, kad VSAA ir saņēmusi nepieciešamo informāciju par personas sociālās apdrošināšanas statusu. Persona tiek reģistrēta kā valsts fondēto pensiju shēmas dalībnieks, kurš shēmai pakļauts brīvprātīgi, pēc personas iesnieguma un informācijas par personas sociālās apdrošināšanas statusu saņemšanas. Persona tiek uzskatīta par izstājušos no valsts fondēto pensiju shēmas ar brīdi, kad VSAA ir saņēmusi informāciju par valsts fondēto pensiju shēmas dalībnieka nāvi vai valsts fondēto pensiju shēmas dalībnieka iesniegumu par vecuma pensijas piešķiršanu.

#### 2. Līdzekļu iemaksas shēmā

Iemaksas valsts fondēto pensiju shēmas dalībnieku kontos tiek reģistrētas saskaņā ar Ministru kabineta 27.05.2003. noteikumiem Nr. 272 "Noteikumi par valsts fondēto pensiju shēmas darbību", bet ne vēlāk kā 70 darba dienu laikā no attiecīgo ziņojumu par iemaksu veikšanu iesniegšanas Valsts ieņēmumu dienestam.

#### Līdzekļu iemaksas shēmā, Ls

	<u>2005. gadā</u>	<u>2004. gadā</u>
	<b>Ls</b>	<b>Ls</b>
Uz ieguldījumu plāniem pārskaitītās iemaksas	29 494 254	20 676 740
Atskaitījumi VFPS administrēšanai no veiktajām iemaksām	151 169	312 017
Atskaitījumi VFPS administrēšanai no veiktajām iemaksām, kas attiecas uz nākamajiem periodiem	834	220 789
<b>Līdzekļu iemaksas shēmā</b>	<b><u>29 645 423</u></b>	<b><u>21 209 546</u></b>

**2. Līdzekļu iemaksas shēmā (turpinājums)**

**Valsts fondēto pensiju ieguldījumu plānu neto aktīvu kustības analīze pārskata periodā, Ls**

Ieguldījumu plāns	Neto aktīvi 31.12.2004	Iemaksas plānā		Izmaksas no plāna		Shēmas līdzekļu ieguldīšanas rezultāts	Neto aktīvi 31.12.2005
		Jaunās iemaksas	Iemaksas plānu maiņas rezultātā	Izstājoties no shēmas	Izmaksas plānu maiņas rezultātā		
Valsts kases IP	14 975 098	5 486 241	12 947	(18 657)	(6 448 761)	666 729	14 673 597
"Hansa Fondi" IP "Stabilitāte"	2 572 237	2 046 238	325 440	(6 706)	(408 501)	117 470	4 646 178
"Hansa Fondi" IP "Dinamika"	14 204 336	9 163 281	4 589 675	(18 800)	(1 589 986)	2 076 507	28 425 013
SEB sabalansētais plāns	1 669 383	1 135 728	160 126	(3 063)	(390 078)	148 527	2 720 623
SEB aktīvais plāns	5 837 746	4 108 479	1 693 599	(12 214)	(1 366 133)	731 447	10 992 924
SEB Latvijas plāns	300 171	170 657	12 183	(320)	(84 195)	14 603	413 099
SEB Eiropas plāns	1 251 536	912 559	138 813	(1 973)	(322 400)	138 316	2 116 851
Parex Universālais pensiju plāns	1 106 675	987 936	256 835	(4 275)	(284 506)	75 883	2 138 548
Parex Aktīvais pensiju plāns	5 207 664	3 928 021	2 716 307	(10 891)	(1 218 316)	700 317	11 323 102
LVA IP "Daugava"	460 151	400 313	67 834	(706)	(158 265)	34 581	803 908
LVA IP "Gauja"	34 211	47 688	90 605	(264)	(10 584)	11 071	172 727
LVA IP "Venta"	22 277	32 194	39 756	(49)	(8 140)	5 208	91 246
Baltikums universālais IP	127 568	78 386	21 475	(548)	(50 546)	12 049	188 384
Baltikums konservatīvais IP	81 184	67 296	28 860	(70)	(33 512)	4 130	147 888
Suprema/EVLI IP "Jūrmala"	615	1 256	3 475	-	(95)	18	5 269
Suprema/EVLI IP "Rivjēra"	16 119	13 788	11 221	(41)	(4 897)	734	36 924
Suprema/EVLI IP "Safari"	22 954	16 049	23 982	-	(1 828)	6 674	67 831
Astra Krājfondi plāns „Klasika”	96 814	410 265	721 613	(1 051)	(27 140)	23 862	1 224 363
Astra Krājfondi plāns „Ekstra”	120 762	277 586	569 495	(744)	(23 223)	40 608	984 484
Konservatīvais IP „NORD/LB 1”	0	10 206	49 243	(8)	(214)	500	59 727
Sabalansētais IP „NORD/LB 2”	0	66 750	285 946	(8)	(783)	6 528	358 433
Aktīvais IP „NORD/LB 3”	0	133 337	615 680	-	(3 007)	14 348	760 358
<b>Ieguldījumu plānos kopā</b>	<b>48 107 501</b>	<b>29 494 254</b>	<b>12 435 110</b>	<b>(80 388)</b>	<b>(12 435 110)</b>	<b>4 830 110</b>	<b>82 351 477</b>

### 3. Atskaitījumi VSAA shēmas administrēšanai no shēmā veiktajām iemaksām

Saskaņā ar Ministru kabineta 27.05.2003. noteikumiem Nr. 272 "Noteikumi par valsts fondēto pensiju shēmas darbību".

Sākot ar 2004. gada 1. janvāri izdevumi shēmas administrēšanai tiek segti no atskaitījumiem, ko VSAA ietur no shēmas dalībnieku iemaksām. Atskaitījumu likme tiek piemērota iemaksu veikšanas brīdī, neatkarīgi no iemaksu perioda.

Administrēšanas atskaitījumu likmes noteikšanai 2005. gadam tika izmantotas VSAA tiešo izmaksu prognozes valsts fondēto pensiju shēmas administrēšanai un ar Finanšu ministriju saskaņotās prognozes par valsts fondēto pensiju shēmas dalībnieku gada iemaksām. Administrēšanas atskaitījumu likme 2005. gadam tika noteikta 0,51 % apmērā no katra shēmas dalībnieka gada iemaksu summas (2004. gadā: 2,5%).

Faktiskās valsts fondēto pensiju shēmas dalībnieku iemaksas 2005. gadā bija 29,6 milj. latu. Ieņēmumi no atskaitījumiem no valsts fondēto pensiju shēmas dalībnieku iemaksām pārsniedza faktiskos tiešos izdevumus valsts fondēto pensiju shēmas administrēšanai 2005. gadā par 0,8 tūkst. latu. Šie naudas līdzekļi tika atspoguļoti kā nākamo periodu izdevumi, aprēķinot VFPS administrēšanas atskaitījumu likmi 2006. gadam.

	<u>2005. gadā</u>	<u>2004. gadā</u>
	Ls	Ls
<b>Atskaitījumi VSAA shēmas administrēšanai no veiktajām iemaksām</b>		
<b>Personāla izmaksas</b>	26 677	18 411
<b>VFPS dalībnieku kontu apkalpošana</b>	208 212	194 038
Paziņojumu sagatavošana un nosūtīšana	130 525	88 063
Informatīvie materiāli un citi izdevumi	5 710	11 505
<b>Kopā</b>	<u><u>371 124</u></u>	<u><u>312 017</u></u>

### 4. Izmaksātais pensijas kapitāls

Izmaksas no valsts fondēto pensiju shēmas tiek veiktas dalībnieku nāves gadījumā, kā arī gadījumos, kad valsts fondēto pensiju shēmas dalībnieki pieprasa vecuma pensiju.

	<u>2005. gadā</u>	<u>2004. gadā</u>
	Ls	Ls
<b>Izmaksātais pensijas kapitāls</b>		
Sasniedzot pensijas vecumu, fondētās pensijas kapitāls pievienots nefondētajam pensijas kapitālam	320	113
Dalībnieka nāves gadījumā	80 068	45 066
<b>Kopā</b>	<u><u>80 388</u></u>	<u><u>45 179</u></u>



### 5. Ieguldījumu ieņēmumi

	<u>2005. gadā</u>	<u>2004. gadā</u>
	Ls	Ls
<b>Procentu ieņēmumi no prasībām pret kredītiestādēm</b>	942 142	557 453
Procentu ieņēmumi no parāda vērtspapīriem	1 503 298	1 061 718
Dividendes	70 451	19 568
Pārējie ienākumi	<u>14 825</u>	<u>92</u>
<b>Kopā</b>	<b><u>2 530 716</u></b>	<b><u>1 638 831</u></b>

### 6. Ieguldījumu pārvaldes izdevumi

Līdzekļu pārvaldītāju izdevumi – ieguldījumu plāna līdzekļu uzskaitē, ieguldīšana, darījumu veikšana, tai skaitā arī maksājumi trešajām personām – turētājbankai, zvērinātiem revidentiem, auditoriem, brokeriem tika finansēti no shēmas līdzekļiem.

	<u>2005. gadā</u>	<u>2004. gadā</u>
	Ls	Ls
Atlīdzība līdzekļu pārvaldītājam	722 432	392 197
Atlīdzība turētājbankai	78 581	38 645
Pārējie ieguldījumu plānu pārvaldes izdevumi	3 749	1 106
Procentu izdevumi	<u>36 293</u>	<u>348</u>
<b>Kopā</b>	<b><u>841 055</u></b>	<b><u>432 296</u></b>

### 7. Nodokļi un nodevas

Saskaņā ar pārskata periodā spēkā esošajiem normatīvajiem aktiem iemaksas valsts fondēto pensiju shēmā, kā arī ieguldījumu plānu ieguldījumu ieņēmumi Latvijā ar nodokļiem un nodevām netiek aplikti. Plāna ienākumi tiek aplikti ar ienākuma nodokli tajā valstī, kurā tie gūti. Pamatā plānu ienākumi, izņemot dividendes par ārvalstu uzņēmumu akcijām, ir atbrīvoti no ienākuma nodokļa nomaksas.

Pārskata periodā nodokļi bija tikai Parex Aktīvajam pensiju plānam.

	<u>2005. gadā</u>	<u>2004. gadā</u>
	Ls	Ls
Nodokļi un nodevas	<u>667</u>	<u>193</u>
<b>Kopā</b>	<b><u>667</u></b>	<b><u>193</u></b>

**8. Līdzekļu pārvaldītāju pārvaldījumā esošie shēmas līdzekļi**

Saskaņā ar Ministru kabineta 11.03.2003. noteikumiem Nr. 107 "Noteikumi par valsts fondēto pensiju shēmas darbības pārskatu" līdzekļu pārvaldītāju pārvaldījumā esošie shēmas līdzekļi ir ieguldījumu plānu aktīvu un saistību pārskata posteņu "Kopā aktīvi" kopsumma.

**a) Ieguldījumu plānu aktīvu īpatsvars no kopējiem shēmas līdzekļiem**

Ieguldījumu plāns	2005. gadā		2004. gadā	
	Ls	%	Ls	%
Valsts kases IP	14 683 111	17,8%	14 984 744	31,1%
Hansa pensiju IP "Stabilitāte"	4 650 779	5,6%	2 574 818	5,3%
Parex Universālais pensiju plāns	2 140 855	2,6%	1 108 808	2,3%
LVA IP "Daugava"	804 849	1,0%	460 691	1,0%
Astra Krājfondi plāns "Klasika"	1 226 662	1,5%	96 827	0,2%
Baltikums konservatīvais IP	148 056	0,2%	81 357	0,2%
Suprema/EVLI IP "Jūrmala"	5 270	0,0%	615	0,0%
Konservatīvais IP "NORD/LB 1"	59 793	0,1%	-	-
<b>Kopā konservatīvie plāni</b>	<b>23 719 375</b>	<b>28,8%</b>	<b>19 307 860</b>	<b>40,1%</b>
SEB sabalansētais plāns	2 725 117	3,3%	1 674 184	3,5%
SEB Latvijas plāns	413 560	0,5%	300 563	0,6%
LVA IP "Venta"	91 357	0,1%	22 308	0,0%
Sabalansētais IP "NORD/LB 2"	358 863	0,4%	-	-
<b>Kopā sabalansētie plāni</b>	<b>3 588 897</b>	<b>4,3%</b>	<b>1 997 055</b>	<b>4,1%</b>
Hansa pensiju IP "Dinamika"	28 481 670	34,5%	14 223 400	29,5%
SEB aktīvais plāns	11 014 709	13,4%	5 859 862	12,2%
Parex Aktīvais pensiju plāns	11 347 776	13,8%	5 218 643	10,8%
SEB Eiropas plāns	2 120 682	2,6%	1 255 648	2,6%
Baltikums universālais IP	188 637	0,2%	127 883	0,3%
Astra Krājfondi plāns "Ekstra"	986 905	1,2%	120 778	0,3%
LVA IP "Gauja"	172 946	0,2%	34 268	0,1%
Suprema/EVLI IP "Safari"	67 842	0,1%	22 959	0,0%
Suprema/EVLI IP "Rivjēra"	36 930	0,0%	16 121	0,0%
Aktīvais IP "NORD/LB 3"	761 401	0,9%	-	-
<b>Kopā aktīvie plāni</b>	<b>55 179 498</b>	<b>66,9%</b>	<b>26 879 562</b>	<b>55,8%</b>
<b>Kopā plānu aktīvi</b>	<b>82 487 770</b>	<b>100,0%</b>	<b>48 184 477</b>	<b>100,0%</b>
Kopā plānu saistības	(136 293)	-	(76 976)	-
<b>Kopā plānu neto aktīvi</b>	<b>82 351 477</b>	<b>-</b>	<b>48 107 501</b>	<b>-</b>

**8. Līdzekļu pārvaldītāju pārvaldījumā esošie shēmas līdzekļi (turpinājums)**

**b) Ieguldījumu plānu daļu kustība**

Ieguldījumu plāns	Darbības sākšanas datums	Plāna daļu skaits pārskata gada sākumā	Plāna daļu skaits pārskata gada beigās	Daļas vērtība pārskata gada sākumā* Ls	Daļas vērtība pārskata gada beigās Ls	Neto ienesīgums* % gadā
Valsts kases IP	07.09.2001	12 563 892	11 790 550	1,1919155	1,2445219	4,35%
Hansa pensiju IP "Stabilitāte"	07.01.2003	2 401 625	4 192 717	1,0710404	1,1081543	3,42%
Hansa pensiju IP "Dinamika"	07.01.2003	12 749 538	23 084 990	1,1141059	1,2313202	10,37%
SEB sabalansētais plāns	07.01.2003	1 534 492	2 334 897	1,087907	1,1652003	7,00%
SEB aktīvais plāns	07.01.2003	5 324 177	9 163 956	1,096460	1,1995828	9,27%
SEB Latvijas plāns	07.01.2003	279 110	368 553	1,075459	1,1208673	4,16%
SEB Eiropas plāns	07.01.2003	1 145 242	1 783 476	1,092813	1,1869240	8,49%
Parex Universālais pensiju plāns	07.01.2003	994 668	1 830 322	1,1126076	1,1683996	4,94%
Parex Aktīvais pensiju plāns	07.01.2003	4 562 554	9 112 916	1,1413925	1,2425334	8,73%
LVA IP "Daugava"	21.01.2003	413 316	683 428	1,1133129	1,1762871	5,58%
LVA IP "Gauja"	05.11.2003	32 189	144 531	1,062823	1,1950844	12,26%
LVA IP "Venta"	25.11.2003	21 108	78 016	1,055391	1,1695754	10,66%
Baltikums universālais IP	07.01.2003	114 618	156 933	1,1129809	1,2004072	7,74%
Baltikums konservatīvais IP	21.01.2003	74 726	131 092	1,0864247	1,1281235	3,78%
Suprema/EVLI IP "Jūrmala"	09.01.2004	609	5 192	1,0084081	1,0148202	0,63%
Suprema/EVLI IP "Rivjēra"	25.06.2003	15 768	35 132	1,0222442	1,0510176	2,78%
Suprema/EVLI IP "Safari"	19.06.2003	20 940	53 100	1,0961983	1,2774356	16,29%
Astra Krājfondi plāns „Klasika”	19.08.2004	93 509	1 128 671	1,0353494	1,0847830	4,71%
Astra Krājfondi plāns „Ekstra”	19.08.2004	116 754	884 869	1,0343273	1,1125766	7,46%
Konservatīvais IP "NORD/LB 1"	02.03.2005	-	57 431	-	1,0399762	4,75%
Sabalansētais IP "NORD/LB 2"	01.03.2005	-	343 572	-	1,0432559	5,13%
Aktīvais IP "NORD/LB 3"	01.03.2005	-	730 316	-	1,0411359	4,87%

\* IPAS „NORD/LB Fondi” konservatīvais ieguldījumu plāns "NORD/LB 1", sabalansētais ieguldījumu plāns "NORD/LB 2" un aktīvais ieguldījumu plāns "NORD/LB 3" darbību uzsāka 2005.gada martā, tādēļ neto ienesīgums pārskata periodā šiem plāniem faktiski ir ienesīgums kopš darbības sākuma, bet šo ieguldījumu plānu daļas vērtība darbības sākšanas brīdī bija viens lats (MK noteikumi Nr. 272 "Noteikumi par valsts fondēto pensiju shēmas darbību").

## 8. Līdzekļu pārvaldītāju pārvaldījumā esošie shēmas līdzekļi (turpinājums)

## c) Shēmas līdzekļu analīze pa veidiem 2005. gada 31. decembrī

Ieguldījumu plāns	Finanšu ieguldījumi			Prasības uz pieprasījumu pret kredītiestādēm	Uzkrātie ienākumi	Saistības	Neto aktīvi KOPĀ	Plāna līdzekļu īpatsvars, %
	aktīvos	saistībās	kopā					
Valsts kases IP	14 430 660	-	14 430 660	717	251 734	(9 514)	14 673 597	17,82%
Hansa pensiju IP "Stabilitāte"	4 527 731	-	4 527 731	19 579	103 469	(4 601)	4 646 178	5,64%
Hansa pensiju IP "Dinamika"	27 833 266	(19 189)	27 814 077	136 062	512 342	(37 468)	28 425 013	34,52%
SEB sabalansētais plāns	2 619 073	(1 000)	2 618 073	39 499	66 545	(3 494)	2 720 623	3,30%
SEB aktīvais plāns	10 482 193	(5 869)	10 476 324	315 204	217 312	(15 916)	10 992 924	13,35%
SEB Latvijas plāns	393 573	-	393 573	8 477	11 510	(461)	413 099	0,50%
SEB Eiropas plāns	2 026 362	(751)	2 025 611	49 021	45 299	(3 080)	2 116 851	2,57%
Parex Universālais pensiju plāns	2 082 305	(792)	2 081 513	11 167	47 383	(1 515)	2 138 548	2,60%
Parex Aktīvais pensiju plāns	11 147 376	(15 268)	11 132 108	14 603	185 797	(9 406)	11 323 102	13,75%
LVA IP "Daugava"	718 374	-	718 374	65 033	21 442	(941)	803 908	0,98%
LVA IP "Gauja"	143 323	-	143 323	27 388	2 235	(219)	172 727	0,21%
LVA IP "Venta"	82 223	-	82 223	7 740	1 394	(111)	91 246	0,11%
Baltikums universālais IP	174 801	(1)	174 800	10 005	3 831	(252)	188 384	0,23%
Baltikums konservatīvais IP	126 077	-	126 077	19 161	2 818	(168)	147 888	0,18%
Suprema/EVLI IP "Jūrmala"	730	-	730	4 538	2	(1)	5 269	0,01%
Suprema/EVLI IP "Rivjēra"	19 205	-	19 205	17 381	344	(6)	36 924	0,04%
Suprema/EVLI IP "Safari"	41 254	-	41 254	26 110	478	(11)	67 831	0,08%
Astra Krājfondi plāns "Klasika"	1 204 241	(217)	1 204 024	11 602	10 819	(2 082)	1 224 363	1,49%
Astra Krājfondi plāns "Ekstra"	973 802	(174)	973 628	3 853	9 250	(2 247)	984 484	1,20%
Konservatīvais IP "NORD/LB 1"	56 303	-	56 303	3 299	191	(66)	59 727	0,07%
Sabalansētais IP "NORD/LB 2"	353 444	-	353 444	3 478	1 941	(430)	358 433	0,44%
Aktīvais IP "NORD/LB 3"	741 859	-	741 859	15 004	4 538	(1 043)	760 358	0,92%
<b>Shēmas līdzekļi ieguldījumu plānos kopā</b>	<b>80 178 175</b>	<b>(43 261)</b>	<b>80 134 914</b>	<b>808 921</b>	<b>1 500 674</b>	<b>(93 032)</b>	<b>82 351 477</b>	<b>100,00%</b>
	<b>99,18%</b>	<b>(0,05%)</b>	<b>99,13%</b>	<b>0,98%</b>	<b>0,00%</b>	<b>(0,11%)</b>	<b>100,00%</b>	

## 8. Līdzekļu pārvaldītāju pārvaldījumā esošie shēmas līdzekļi (turpinājums)

**d) Shēmas finanšu ieguldījumu kustība 2005. gadā**

<b>Ieguldījumu plāns</b>	<b>Uzskaites vērtība gada sākumā</b>	<b>Palielinājums pārskata gadā**</b>	<b>Samazinājums pārskata gadā**</b>	<b>Pārvērtēšana pārskata gadā</b>	<b>Atlikums pārskata gada beigās</b>
Valsts kases IP	14 464 109	182 045 527	(182 294 626)	215 650	14 430 660
Hansa pensiju IP "Stabilitāte"	2 499 934*	3 401 498	(1 350 087)	(23 614)	4 527 731
Hansa pensiju IP "Dinamika"	14 033 653*	19 648 447	(7 240 669)	1 372 646	27 814 077
SEB sabalansētais plāns	1 632 298	3 321 745	(2 429 764)	93 794	2 618 073
SEB aktīvais plāns	5 721 807	15 002 016	(10 810 151)	562 652	10 476 324
SEB Latvijas plāns	293 440	353 058	(255 962)	3 037	393 573
SEB Eiropas plāns	1 225 260	3 267 702	(2 566 130)	98 779	2 025 611
Parex Universālais pensiju plāns	1 056 029	1 501 612	(530 445)	54 317	2 081 513
Parex Aktīvais pensiju plāns	4 933 635	7 444 471	(1 875 897)	629 899	11 132 108
LVA IP "Daugava"	436 098	272 697	(100)	9 679	718 374
LVA IP "Gauja"	32 459	119 765	(14 827)	5 926	143 323
LVA IP "Venta"	21 548	63 491	(5 607)	2 791	82 223
Baltikums universālais IP	120 513	87 764	(40 023)	6 546	174 800
Baltikums konservatīvais IP	75 051	67 871	(18 112)	1 267	126 077
Suprema/EVLI IP "Jūrmala"	-	732	-	(2)	730
Suprema/EVLI IP "Rivjēra"	7 014	12 145	-	46	19 205
Suprema/EVLI IP "Safari"	14 851	23 439	(2 194)	5 158	41 254
Astra Krājfondi plāns "Klasika"	96 618	1 258 840	(152 676)	1 242	1 204 024
Astra Krājfondi plāns "Ekstra"	120 550	1 057 483	(226 412)	22 007	973 628
Konservatīvais IP "NORD/LB 1"	-	68 288	(12 021)	36	56 303
Sabalansētais IP "NORD/LB 2"	-	409 475	(59 496)	3 465	353 444
Aktīvais IP "NORD/LB 3"	-	860 647	(126 805)	8 017	741 859
<b>Shēmas līdzekļi ieguldījumu plānos kopā</b>	<b>46 784 867</b>	<b>240 288 713</b>	<b>(210 012 004)</b>	<b>3 073 338</b>	<b>80 134 914</b>

\* 2004. gada 31. decembrī atspoguļotie uzkrātie ienākumi tika pārklasificēti uz finanšu ieguldījumu vērtību: Hansa Pensiju plānam "Dinamika" 144 434 latu apmērā un Hansa Pensiju plānam "Stabilitāte" 27 908 latu apmērā.

\*\* Finanšu ieguldījumu palielinājums/samazinājums ietver finanšu ieguldījumu iegādi un realizāciju, kas rodas plānu maiņas rezultātā.

## 8. Līdzekļu pārvaldītāju pārvaldījumā esošie shēmas līdzekļi (turpinājums)

## e) Shēmas finanšu ieguldījumu analīze pa ieguldījumu veidiem 2005. gada 31. decembrī

Ieguldījumu plāns	Valsts un pašvaldību parāda vērtspapīri	Komerces-bu u.c. vērtspapīri ar fiksētu likmi	Akcijas u.c. vērtspapīri ar nefiksētu ienākumu	Ieguldījumu fondu ieguldījumu apliecības	Atvasinātie līgumi	Termiņnoguldījumi kredītiestādēs	Ieguldījumi KOPĀ	Plāna līdzekļu īpatsvars, %
Valsts kases IP	10 938 522	1 103 138	-	-	-	2 389 000	14 430 660	18,01%
Hansa pensiju IP "Stabilitāte"	1 812 638	555 141	-	290 409	-	1 869 543	4 527 731	5,65%
Hansa pensiju IP "Dinamika"	8 394 028	1 590 361	1 486 666	6 982 841	(19 189)	9 379 370	27 814 077	34,71%
SEB sabalansētais plāns	762 664	604 625	255 410	122 398	(1 000)	873 976	2 618 073	3,27%
SEB aktīvais plāns	2 377 715	2 365 428	2 076 899	652 784	(5 869)	3 009 367	10 476 324	13,07%
SEB Latvijas plāns	174 199	67 397	-	-	-	151 977	393 573	0,49%
SEB Eiropas plāns	575 060	383 642	396 106	81 173	(751)	590 381	2 025 611	2,53%
Parex Universālais pensiju plāns	627 373	579 879	-	-	(627)	874 888	2 081 513	2,60%
Parex Aktīvais pensiju plāns	2 789 684	2 465 303	972 561	1 916 554	(14 939)	3 002 945	11 132 108	13,89%
LVA IP "Daugava"	179 240	122 069	-	37 663	-	379 402	718 374	0,90%
LVA IP "Gauja"	13 560	27 533	26 922	12 957	-	62 351	143 323	0,18%
LVA IP "Venta"	16 783	17 778	9 049	5 940	-	32 673	82 223	0,10%
Baltikums universālais IP	59 040	17 829	26 882	21 876	(1)	49 174	174 800	0,22%
Baltikums konservatīvais IP	66 631	17 537	-	-	-	41 909	126 077	0,16%
Suprema/EVLI IP "Jūrmala"	98	102	-	470	-	60	730	0,00%
Suprema/EVLI IP "Rivjēra"	4 658	2 944	-	4 503	-	7 100	19 205	0,02%
Suprema/EVLI IP "Safari"	5 615	4 717	12 116	8 486	-	10 320	41 254	0,05%
Astra Krājfondi plāns "Klasika"	296 783	352 695	-	44 872	(217)	509 891	1 204 024	1,50%
Astra Krājfondi plāns "Ekstra"	119 769	263 955	109 443	93 461	(174)	387 174	973 628	1,21%
Konservatīvais IP "NORD/LB 1"	10 745	10 175	-	-	-	35 383	56 303	0,07%
Sabalansētais IP "NORD/LB 2"	48 256	56 177	1 950	46 484	-	200 577	353 444	0,44%
Aktīvais IP "NORD/LB 3"	82 718	118 529	6 967	103 683	-	429 962	741 859	0,93%
<b>Ieguldījumi kopā</b>	<b>29 355 779</b>	<b>10 726 954</b>	<b>5 380 971</b>	<b>10 426 554</b>	<b>(42 767)</b>	<b>24 287 423</b>	<b>80 134 914</b>	<b>100,00%</b>
<b>Ieguldījumu veida īpatsvars, %</b>	<b>36,63%</b>	<b>13,39%</b>	<b>6,71%</b>	<b>13,01%</b>	<b>(0,05%)</b>	<b>30,31%</b>	<b>100,00%</b>	

## 8. Līdzekļu pārvaldītāju pārvaldījumā esošie shēmas līdzekļi (turpinājums)

## f) Latvijā veikto shēmas finanšu ieguldījumu analīze pa ieguldījumu veidiem 2005. gada 31. decembrī

Ieguldījumu plāns	Valsts un pašvaldību parāda vērtspapīri	Komerces-bu u.c. vērtspapīri ar fiksētu likmi	Akcijas u.c. vērtspapīri ar nefiksētu ienākumu	Ieguldījumu fondu ieguldījumu apliecības	Atvasinātie līgumi	Termiņnoguldījumi kredītiestādēs	Ieguldījumi Latvijā KOPĀ	Plāna līdzekļu īpatsvars, %
Valsts kases IP	10 938 522	1 103 138	-	-	-	2 389 000	14 430 660	25,24%
Hansa pensiju IP "Stabilitāte"	1 506 406	449 892	-	-	-	1 869 543	3 825 841	6,69%
Hansa pensiju IP "Dinamika"	6 147 833	1 130 342	78 656	-	(19 189)	9 379 370	16 717 012	29,24%
SEB sabalansētais plāns	739 525	290 911	13 970	-	(1 000)	873 976	1 917 382	3,35%
SEB aktīvais plāns	2 317 324	1 070 476	90 883	-	(5 869)	3 009 367	6 482 181	11,34%
SEB Latvijas plāns	174 199	67 397	-	-	-	151 977	393 573	0,69%
SEB Eiropas plāns	563 100	204 708	21 398	-	(751)	590 381	1 378 836	2,41%
Parex Universālais pensiju plāns	559 639	177 286	-	-	(627)	874 888	1 611 186	2,82%
Parex Aktīvais pensiju plāns	2 442 628	816 435	76 452	-	(14 939)	3 002 945	6 323 521	11,06%
LVA IP "Daugava"	179 240	122 069	-	37 663	-	379 402	718 374	1,26%
LVA IP "Gauja"	13 560	27 533	9 524	-	-	62 351	112 968	0,20%
LVA IP "Venta"	16 783	17 778	4 301	-	-	32 673	71 535	0,13%
Baltikums universālais IP	59 040	17 829	3 900	12 122	(1)	49 174	142 064	0,25%
Baltikums konservatīvais IP	66 631	17 537	-	-	-	41 909	126 077	0,22%
Suprema/EVLI IP "Jūrmala"	98	102	-	-	-	60	260	0,00%
Suprema/EVLI IP "Rivjēra"	4 658	2 944	-	1 242	-	7 100	15 944	0,03%
Suprema/EVLI IP "Safari"	5 615	4 717	2 490	2 485	-	10 320	25 627	0,04%
Astra Krājfondi plāns "Klasika"	261 444	276 840	-	-	(217)	509 891	1 047 958	1,83%
Astra Krājfondi plāns "Ekstra"	84 430	220 588	29 824	-	(174)	387 174	721 842	1,26%
Konservatīvais IP "NORD/LB 1"	10 745	10 175	-	-	-	35 383	56 303	0,10%
Sabalansētais IP "NORD/LB 2"	48 256	56 177	1 950	32 104	-	200 577	339 064	0,59%
Aktīvais IP "NORD/LB 3"	82 718	118 529	6 967	71 500	-	429 962	709 676	1,24%
<b>Ieguldījumi kopā</b>	<b>26 222 394</b>	<b>6 203 403</b>	<b>340 315</b>	<b>157 116</b>	<b>(42 767)</b>	<b>24 287 423</b>	<b>57 167 884</b>	<b>100,00%</b>
<b>Ieguldījumu veida īpatsvars, %</b>	<b>45,87%</b>	<b>10,85%</b>	<b>0,60%</b>	<b>0,27%</b>	<b>(0,07%)</b>	<b>42,48%</b>	<b>100,00%</b>	

*Piezīme:* Latvijā ir veikti 71,34% no visiem valsts fondētās pensiju shēmas finanšu ieguldījumiem.

## 8. Līdzekļu pārvaldītāju pārvaldījumā esošie shēmas līdzekļi (turpinājums)

## g) Shēmas finanšu ieguldījumu analīze pa valūtas pozīcijām 2005. gada 31. decembrī

Ieguldījumu plāns	LVL	USD	EUR	LTL	EEK	GBP	HUF	PLN	NOK	SEK	Pārējās	Kopā
Valsts kases IP	14 430 660	-	-	-	-	-	-	-	-	-	-	14 430 660
Hansa pensiju IP "Stabilitāte"	3 720 547	-	701 935	105 249	-	-	-	-	-	-	-	4 527 731
Hansa pensiju IP "Dinamika"	16 273 354	2 754 569	6 251 920	727 591	189 260	0	232 071	212 114	0	273 315	899 883	27 814 077
SEB sabalansētais plāns	1 910 438	133 749	357 745	18 443	27 394	14 406	24 125	11 659	81 758	9 242	29 114	2 618 073
SEB aktīvais plāns	6 327 524	685 387	1 927 732	90 334	136 621	112 784	112 457	39 892	679 757	112 505	251 331	10 476 324
SEB Latvijas plāns	371 533	-	22 040	-	-	-	-	-	-	-	-	393 573
SEB Eiropas plāns	1 361 215	71 806	279 892	17 752	29 047	21 435	14 624	24 773	136 968	24 511	43 588	2 025 611
Parex Universālais pensiju plāns	1 482 285	-	588 290	-	-	20 590	-	-	-9 652	-	-	2 081 513
Parex Aktīvais pensiju plāns	6 673 105	7 121	3 053 422	212 662	207 449	106 818	-	139 721	255 862	414 718	61 230	11 132 108
LVA IP "Daugava"	623 078	37 663	57 633	-	-	-	-	-	-	-	-	718 374
LVA IP "Gauja"	103 275	-	15 136	10 342	14 570	-	-	-	-	-	-	143 323
LVA IP "Venta"	67 319	-	6 549	2 148	6 207	-	-	-	-	-	-	82 223
Baltikums universālais IP	135 391	4 533	24 155	10 721	-	-	-	-	-	-	-	174 800
Baltikums konservatīvais IP	124 531	-	1 546	-	-	-	-	-	-	-	-	126 077
Suprema/EVLI IP "Jūrmala"	260	-	470	-	-	-	-	-	-	-	-	730
Suprema/EVLI IP "Rivjēra"	15 030	-	4 175	-	-	-	-	-	-	-	-	19 205
Suprema/EVLI IP "Safari"	23 448	-	8 180	3 508	6 118	-	-	-	-	-	-	41 254
Astra Krājfondi plāns "Klasika"	785 456	87 287	331 281	-	-	-	-	-	-	-	-	1 204 024
Astra Krājfondi plāns "Ekstra"	578 873	69 127	234 802	35 160	44 459	-	-	-	-	-	11 207	973 628
Konservatīvais IP "NORD/LB 1"	56 303	-	-	-	-	-	-	-	-	-	-	56 303
Sabalansētais IP "NORD/LB 2"	325 333	-	28 111	-	-	-	-	-	-	-	-	353 444
Aktīvais IP "NORD/LB 3"	679 494	-	62 365	-	-	-	-	-	-	-	-	741 859
<b>Ieguldījumu plānos kopā</b>	<b>56 487 020</b>	<b>3 763 955</b>	<b>13 632 216</b>	<b>1 233 910</b>	<b>655 007</b>	<b>276 033</b>	<b>383 277</b>	<b>428 159</b>	<b>1 144 693</b>	<b>834 291</b>	<b>1 296 353</b>	<b>80 134 914</b>
<b>Valūtas pozīcijas īpatsvars, %</b>	<b>70,49%</b>	<b>4,70%</b>	<b>17,01%</b>	<b>1,54%</b>	<b>0,82%</b>	<b>0,34%</b>	<b>0,48%</b>	<b>0,53%</b>	<b>1,43%</b>	<b>1,04%</b>	<b>1,62%</b>	<b>100,00%</b>

2005. gada 31. decembrī pārējās valūtas, kuru kopsumma ekvivalenta 1 296 353 latiem, sadalās šādi: JPY – 601 284 lati, DKK – 312 744 lati, CZK – 138 460 lati, CAD – 124 683 lati, AUD – 119 182 lati.



**8. Līdzekļu pārvaldītāju pārvaldījumā esošie shēmas līdzekļi (turpinājums)**

Plāna līdzekļu ģeogrāfiskais izvietojums parāda vērtspapīriem noteikts pēc tās institūcijas izcelsmes valsts, kura uzņemas parādu dzēšanas saistības. Akcijām un citiem vērtspapīriem ar nefiksētu ienākumu ģeogrāfiskais izvietojums noteikts pēc emitenta reģistrācijas vietas. Termiņnoguldījumiem kredītiestādēs ģeogrāfiskais izvietojums noteikts pēc kredītiestādes reģistrācijas vietas.

**h) Shēmas līdzekļu ieguldījumu analīze pēc ģeogrāfiskā izvietojuma 2005. gada 31. decembrī**

	Parāda u.c. vērtspapīri ar fiksētu likmi	Akcijas u.c. vērtspapīri ar nefiksētu ienākumu	Ieguldījumu fondu ieguldījumu apliecības	Atvasināti e līgumi	Termiņ- noguldījumi kredītiestādēs	Ieguldījumi KOPĀ	Īpatsvars
<b>Latvija</b>	<b>32 425 797</b>	<b>340 315</b>	<b>157 116</b>	<b>(42 767)</b>	<b>24 287 423</b>	<b>57 167 884</b>	<b>71,34%</b>
Lietuva	749 819	496 273	172 367	-	-	1 418 459	1,77%
Igaunija	271 468	662 265	1 315 345	-	-	2 249 078	2,81%
<b>OECD valstis:</b>	<b>4 899 222</b>	<b>3 773 734</b>	<b>8 781 726</b>	<b>-</b>	<b>-</b>	<b>17 454 682</b>	<b>21,78%</b>
Francija	2 172 644	82 720	3 816 723	-	-	6 072 087	7,58%
Luksemburga	-	-	3 840 957	-	-	3 840 957	4,79%
Norvēģija	-	1 013 609	-	-	-	1 013 609	1,26%
Ungārija	747 621	263 361	-	-	-	1 010 982	1,26%
Somija	-	831 139	76 511	-	-	907 650	1,13%
Īrija	-	-	744 069	-	-	744 069	0,93%
Zviedrija	-	236 159	298 246	-	-	534 405	0,67%
Polija	173 301	351 835	-	-	-	525 136	0,66%
Lielbritānija	230 104	248 021	2 551	-	-	480 676	0,60%
Dānija	145 655	312 742	-	-	-	458 397	0,57%
Vācija	278 284	159 796	-	-	-	438 080	0,55%
ASV	413 362	-	-	-	-	413 362	0,52%
Spānija	166 349	60 891	-	-	-	227 240	0,28%
Beļģija	218 134	-	-	-	-	218 134	0,27%
Čehija	-	138 460	-	-	-	138 460	0,17%
Islande	133 918	-	-	-	-	133 918	0,17%
Austrija	40 780	64 652	-	-	-	105 432	0,13%
Austrālija	102 949	-	-	-	-	102 949	0,13%

Pārskats par valsts fondēto pensiju shēmas darbību 2005. gadā

Slovākija	76 121	-	-	-	-	76 121	0,09%
Nīderlande	-	10 349	-	-	-	10 349	0,01%
Šveice	-	-	2 669	-	-	2 669	0,003%
<b>Citas valstis*:</b>	<b>1 309 600</b>	<b>108 384</b>	-	-	-	<b>1 417 984</b>	<b>1,77%</b>
Krievija	891 281	47 152	-	-	-	938 433	1,17%
Kazahtsāna	147 761	-	-	-	-	147 761	0,18%
Bulgārija	199 880	-	-	-	-	199 880	0,25%
Rumānija	70 678	-	-	-	-	70 678	0,09%
Horvātija	-	61 232	-	-	-	61 232	0,08%
<b>Starptautiskās finanšu institūcijas</b>	<b>426 827</b>	-	-	-	-	<b>426 827</b>	<b>0,53%</b>
<b>KOPĀ</b>	<b>40 082 733</b>	<b>5 380 971</b>	<b>10 426 554</b>	<b>(42 767)</b>	<b>24 287 423</b>	<b>80 134 914</b>	<b>100,00%</b>

\* Citu valstu (Krievija, Kazahstāna, Bulgārija, Rumānija, Horvātija) vērtspapīri ir reģistrēti Ekonomikas sadarbības

**9. VSAA rīcībā esošie valsts fondēto pensiju shēmas līdzekļi**

VSAA rīcībā esošie līdzekļi norāda shēmas aktīvus, kas atrodas VSAA rīcībā. Ieguldījumu plānos neieskaitītos shēmas līdzekļus veido VSAA veiktie maksājumi ieguldījumu plānos, par kuriem vēl nav saņemts apstiprinājums par naudas līdzekļu ieskaitīšanu ieguldījumu plānā. Pārskata perioda beigās visas iemaksas VSAA bija pārskaitījusi uz valsts fondēto pensiju shēmas dalībnieku kontiem un saņēmusi apstiprinājumu par naudas līdzekļu ieskaitīšanu attiecīgajos ieguldījumu plānos. VSAA nākamo periodu izdevumi VFPS administrēšanai veidojas, ja ieņēmumi no atskaitījumiem no VFPS dalībnieku iemaksām pārsniedz faktiskos tiešos izdevumus valsts fondēto pensiju shēmas administrēšanai.

**VSAA rīcībā esošie līdzekļi**

	<u>31.12.2005</u>	<u>31.12.2004</u>
	<b>Ls</b>	<b>Ls</b>
Ieguldījumu plānos neieskaitītie shēmas līdzekļi	-	-
VSAA nākamo periodu izdevumi VFPS administrēšanai	834	220 789
<b>Kopā</b>	<b><u>834</u></b>	<b><u>220 789</u></b>

***10. Shēmas saistības***

Pārskata periodā visi maksājumi un darījumi ar valsts fondēto pensiju shēmas līdzekļiem tika pabeigti.

**11. Valsts fondēto pensiju shēmas dalībnieku kustība**

	Dalībnieku skaits 31.12.2004	Dalībnieku skaita pieaugums			Dalībnieku skaita samazinājums				Dalībnieku skaits 31.12.2005
		pavisam	tai skaitā:		pavisam	no tiem			
			no jauna reģistrētie	no citiem ieguldījumu plāniem		uz citiem ieguldījumu plāniem	aizgājuši pensijā	miruši	
Valsts kases IP	214 142	27 283	27 209	74	(81 217)	(80 827)	-	(390)	160 208
Hansa pensiju IP "Stabilitāte"	35 942	12 144	8 512	3 632	(4 647)	(4 515)	-	(132)	43 439
Hansa pensiju IP "Dinamika"	150 699	83 648	32 705	50 943	(19 176)	(18 929)	(1)	(246)	215 171
SEB sabalansētais plāns	19 548	4 558	2 924	1 634	(3 503)	(3 455)	(1)	(47)	20 603
SEB aktīvais plāns	76 233	39 236	17 428	21 808	(15 709)	(15 549)	(1)	(159)	99 760
SEB Latvijas plāns	3 264	337	178	159	(710)	(706)	-	(4)	2 891
SEB Eiropas plāns	17 743	3 890	2 005	1 885	(3 714)	(3 683)	-	(31)	17 919
Parex Universālais pensiju plāns	19 079	8 707	5 134	3 573	(3 852)	(3 780)	-	(72)	23 934
Parex Aktīvais pensiju plāns	79 424	64 468	24 278	40 190	(17 565)	(17 404)	-	(161)	126 327
LVA IP "Daugava"	9 016	2 520	1 451	1 069	(2 285)	(2 264)	-	(21)	9 251
LVA IP "Gauja"	535	2 254	846	1 408	(219)	(216)	-	(3)	2 570
LVA IP "Venta"	384	1 288	638	650	(188)	(186)	-	(2)	1 484
Baltikums universālais IP	1 845	457	156	301	(585)	(578)	-	(7)	1 717
Baltikums konservatīvais IP	1 751	763	330	433	(500)	(496)	-	(4)	2 014
Suprema/EVLI IP "Jūrmala"	16	11	3	8	(2)	(2)	-	-	25
Suprema/EVLI IP "Rivjēra"	150	61	20	41	(29)	(28)	-	(1)	182
Suprema/EVLI IP "Safari"	74	68	6	62	(9)	(9)	-	-	133
Astra Krājfondi plāns "Ekstra"	1 766	20 285	12 833	7 452	(592)	(553)	-	(39)	21 459
Astra Krājfondi plāns "Klasika"	2 074	11 159	574	10 585	(906)	(892)	-	(14)	12 327
Konservatīvais "IP NORD/LB 1"	-	733	281	452	(8)	(7)	-	(1)	725
Sabalansētais "IP NORD/LB 2"	-	4 370	1 643	2 727	(62)	(61)	-	(1)	4 308
Aktīvais IP "NORD/LB 3"	-	6 934	1 769	5 165	(111)	(111)	-	-	6 823
<b>KOPĀ</b>	<b>633 685</b>	<b>295 174</b>	<b>140 923</b>	<b>154 251</b>	<b>(155 589)</b>	<b>(154 251)</b>	<b>(3)</b>	<b>(1 335)</b>	<b>773 270</b>

12. Valsts fondēto pensiju shēmas dalībnieku ieguldījumu plānu maiņa 2005. gadā

Uz	Ieguldījumu plāna nosaukums											
	No	Aktīvais IP "NORD/LB 3"	Astra Krājfondi "Ekstra"	Astra Krājfondi "Klasika"	Baltikums IP konservatīvais	Baltikums universālais IP	Hansa "Dinamika"	Hansa "Stabilitāte"	Konservatīvais "NORD/LB 1"	LVA plāns "Daugava"	LVA plāns "Gauja"	LVA plāns "Venta"
Aktīvais IP "NORD/LB 3"			17	26	11	17	1 183	209	2	64	7	10
Astra Krājfondi plāns "Ekstra"	1			23	14	21	1 090	141	-	124	11	13
Astra Krājfondi plāns "Klasika"	4	3			53	48	1 441	448	-	273	20	16
Baltikums konservatīvais IP	-	1	7			2	93	24	-	13	-	-
Baltikums universālais IP	-	2	4	2			78	4	-	3	-	-
Hansa pensiju IP "Dinamika"	41	203	277	145	203			900	-	614	65	58
Hansa pensiju IP "Stabilitāte"	5	13	63	32	23	76			-	135	4	6
Konservatīvais IP "NORD/LB1"	-	3	2	3	2	91	36			8	1	2
LVA IP "Daugava"	1	1	8	7	2	237	69	1			3	1
LVA IP "Gauja"	-	2	16	3	5	264	30	-		52		6
LVA IP "Venta"	-	5	6	2	2	131	48	-		18	3	
Parex Aktīvais pensiju plāns	31	177	230	99	120	9 031	1270	1	446	47	38	
Parex Universālais pensiju plāns	1	15	45	20	12	531	372	1	75	5	6	
Sabalansētais IP "NORD/LB2"	6	9	28	11	10	442	147	1	59	2	-	
SEB aktīvais plāns	17	87	129	72	89	3 623	607	1	329	46	24	
SEB Eiropas plāns	2	5	9	7	15	303	55	-	20	-	2	
SEB Latvijas plāns	-	1	-	1	-	20	7	-	2	-	-	
SEB sabalansētais plāns	2	7	17	11	6	246	133	-	27	2	3	
Suprema/EVLI IP "Jūrmala"	-	-	-	-	-	-	-	-	-	-	-	-
Suprema/EVLI IP "Rivjēra"	-	-	-	-	1	9	1	-	-	-	-	-
Suprema/EVLI IP "Safari"	-	-	-	1	-	17	3	-	2	-	-	-
Valsts kases IP	-	2	2	2	-	23	11	-	-	-	-	1
KOPĀ projām aizgājušo dalībnieku skaits	111	553	892	496	578	18 929	4 515	7	2 264	216	186	

**12. Valsts fondēto pensiju shēmas dalībnieku ieguldījumu plānu maiņa 2005. gadā (turpinājums)**

Ieguldījumu plāna nosaukums													
Uz	No	Parex Aktīvais plāns	Parex Univers. plāns	Sabalansētais "NORD/LB 2"	SEB aktīvais plāns	SEB Eiropas plāns	SEB Latvijas plāns	SEB sabalans. plāns	Suprema/EVLI "Jūrmala"	"Rivjēra"Suprema/EVLI	Suprema/EVLI "Safari"	Valsts kases IP	KOPĀ klat nākušo dalībnieku skaits
Aktīvais IP "NORD/LB 3"		681	113	1	520	90	20	96	-	-	1	2 097	5 165
Astra Krājfondi plāns "Ekstra"		949	109	2	737	162	31	153	-	1	-	3 870	7 452
Astra Krājfondi plāns "Klasika"		1 249	292	2	1 068	262	50	256	-	-	1	5 099	10 585
Baltikums konservatīvais IP		55	3	-	38	6	-	14	-	-	-	177	433
Baltikums universālais IP		18	5	-	35	5	1	2	-	-	-	142	301
Hansa pensiju IP "Dinamika"		8 330	1 293	22	6 336	1 438	266	1 241	-	6	5	29 500	50 943
Hansa pensiju IP "Stabilitāte"		588	285	5	515	135	28	222	-	2	-	1 495	3 632
Konservatīvais IP "NORD/LB1"		51	27	2	42	13	1	16	-	-	-	152	452
LVA IP "Daugava"		131	35	-	127	32	3	35	-	-	-	376	1 069
LVA IP "Gauja"		158	16	2	134	28	5	20	-	1	-	666	1 408
LVA IP "Venta"		84	10	-	73	10	3	14	-	1	-	240	650
Parex Aktīvais pensiju plāns			961	13	4 887	1 065	161	837	1	6	1	20 768	40 190
Parex Universālais pensiju plāns		1 224		3	418	104	25	165	-	7	-	544	3 573
Sabalansētais IP "NORD/LB2"		373	100		328	51	18	63	-	-	-	1 079	2 727
SEB aktīvais plāns		2 993	408	7		254	72	299	-	1	1	12 749	21 808
SEB Eiropas plāns		238	30	1	138		12	16	-	1	-	1 031	1 885
SEB Latvijas plāns		27	3	-	2	1		1	-	-	-	94	159
SEB sabalansētais plāns		228	87	1	130	21	9		-	-	-	704	1 634
Suprema/EVLI IP "Jūrmala"		2	1	-	-	-	-	-		-	-	5	8
Suprema/EVLI IP "Rivjēra"		4	-	-	4	-	-	-	1		-	21	41
Suprema/EVLI IP "Safari"		9	-	-	7	2	1	1	-	1		18	62
Valsts kases IP		12	2	-	10	4	-	4	-	1	-		74
KOPĀ projām aizgājušo dalībnieku skaits		17 404	3 780	61	15 549	3 683	706	3 455	2	28	9	80 827	154 251

## REVIDENTU ZIŅOJUMS

Valsts fondēto pensiju shēmas dalībniekiem

Mēs esam veikuši VA „Valsts sociālās apdrošināšanas aģentūra” (turpmāk tekstā – Aģentūra) sagatavotā pārskata par valsts fondēto pensiju shēmas (turpmāk tekstā – Shēma) darbību 2005. gadā, kas atspoguļots no 7. līdz 51. lappusei, revīziju. Revidētais pārskats ietver 2005. gada Shēmas darbības apskatu, 2004. gada Shēmas līdzekļu kustības pārskatu, 2005. gada 31. decembra Shēmas līdzekļu pārskatu, 2005. gada Shēmas dalībnieku kustības pārskatu un pielikumu. Par šo Shēmas darbības pārskatu, kas ir sagatavots, izmantojot ieguldījumu plānu darbības pārskatus, ir atbildīga Aģentūras vadība. Par ieguldījumu plānu darbības pārskatiem ir atbildīgi līdzekļu pārvaldītāji. Mēs esam atbildīgi par atzinumu, ko izsakām par šo Shēmas darbības pārskatu, pamatojoties uz mūsu veikto revīziju un līdzekļu pārvaldītāju sagatavotajiem un revidētajiem ieguldījumu plānu darbības pārskatiem. Mēs neesam revidējuši darbības pārskatus ieguldījumu plāniem ar kopējo aktīvu vērtību 2005. gada 31. decembrī 68 889 827 latu apmērā.

Mēs veicām revīziju saskaņā ar Starptautiskās grāmatvežu federācijas izdotajiem Starptautiskajiem revīzijas standartiem. Šie standarti nosaka, ka mums jāplāno un jāveic revīzija tā, lai iegūtu pietiekamu pārlicību par to, ka revidētajā pārskatā nav būtisku kļūdu. Revīzija ietver pārskatā norādīto summu un citas ietvertās informācijas pamatojuma pārbaudi izlases veidā. Revīzija ietver arī pielietoto grāmatvedības principu un nozīmīgu vadības izdarīto pieņemumu, kā arī vispārēju pārskata satura izvērtējumu. Uzskatām, ka veikta revīzija ir devusi pietiekamu pamatojumu mūsu atzinuma izteikšanai.

Pēc mūsu domām iepriekš minētais darbības pārskats sniedz skaidru un patiesu priekšstatu par valsts fondēto pensiju shēmas finansiālo stāvokli 2005. gada 31. decembrī un tās darbības rezultātiem 2005. gadā saskaņā ar Latvijas Republikas Valsts fondēto pensiju likumu un Ministru kabineta 2003. gada 11. marta noteikumiem Nr. 107 „Noteikumi par valsts fondēto pensiju shēmas darbības pārskatu”.

SIA „Ernst & Young Baltic”  
Licence Nr. 17

Diāna Krišjāne  
Personas kods: 250873-12964  
LR zvērināta revidente  
Sertifikāts Nr. 124

Rīgā,  
2005. gada 29. jūnijā

## IESPĒJAS SAŅEMT PAPILDU INFORMĀCIJU PAR VALSTS FONDĒTO PENSIJU SHĒMU

Vispārīgu informāciju par valsts fondēto pensiju shēmu var uzzināt pa VSAA konsultāciju centra tālruni 8001015, mājas lapā [www.vsaa.lv](http://www.vsaa.lv), kā arī interneta lapā [www.manapensija.lv](http://www.manapensija.lv), kur visi interesenti var iepazīties arī ar līdzekļu pārvaldītāju piedāvātajiem ieguldījumu plānu perspektīviem, ceturkšņa un gada pārskatiem, kā arī ziņojumiem par ieguldījumu plānu darbību. Informāciju par fondēto pensiju shēmas dalībnieku individuālajiem kontiem var saņemt jebkurā VSAA nodaļā, uzrādot personu apliecinošu dokumentu.

### VSAA nodaļu adreses un tālruņi

VSAA nodaļas nosaukums	Adrese	Tālruņa numurs
Rīgas pilsētas Centra nodaļa	Lāčplēša iela 70a, Rīga, LV-1011	7011807
Rīgas pilsētas Kurzemes nodaļa Klientu apkalpošanas punkts	Baldones iela 2, Rīga, LV-1007	7804107
	Stūrmaņu iela 25, Rīga, LV-1016	7840634
Rīgas pilsētas Latgales nodaļa Klientu apkalpošanas punkts	Fridriķa iela 9, Rīga, LV-1019	7038939
	Saharova iela 13a, Rīga, LV-1082	7148016
Rīgas pilsētas Vidzemes nodaļa	Brīvības gatve 262, Rīga, LV-1006	7555944
Rīgas pilsētas Zemgales nodaļa	Mārupes iela 1, Rīga, LV-1002	8004545
Rīgas pilsētas Ziemeļu nodaļa	Tilta iela 11/1, Rīga, LV-1005	7389130
Aizkraukles nodaļa	Lāčplēša iela 1, Aizkraukle, LV-5101	51-22418
Alūksnes nodaļa	Baložu bulvāris 3, Alūksne, LV-4301	43-07044
Balvu nodaļa	Bērzpils iela 1a, Balvi, LV-4501	45-07031
Bauskas nodaļa	Uzvaras iela 1, Bauska, LV-3901	39-21941
Cēsu nodaļa	Vaļņu iela 13, Cēsis, LV-4101	41-23849
Daugavpils nodaļa Klientu apkalpošanas punkts	Alejas iela 68, Daugavpils, LV-5403	54-76044
	Raiņa iela 20, Daugavpils, LV-5403	54-1431
Dobeles nodaļa	Uzvaras iela 4, Dobeles, LV-3701	37-81894
Gulbenes nodaļa	Ozolu iela 2a, Gulbene, LV-4401	44-71242
Jēkabpils nodaļa	Rīgas iela 152, Jēkabpils, LV-5202	52-07130
Jelgavas nodaļa	Pasta iela 43, Jelgava, LV-3001	30-84428
Jūrmalas nodaļa	Jaunā iela 4, Jūrmala, LV-2015	7149886
Krāslavas nodaļa	Skolas iela 7, Krāslava, LV-5601	56-81616
Kuldīgas nodaļa	Pilsētas laukums 2, Kuldīga, LV-3301	33-20123
Liepājas nodaļa Klientu apkalpošanas punkts Klientu apkalpošanas punkts	Graudu iela 50, Liepāja, LV-3401	34-07720
	Atmodas iela 14, Aizpute, LV-3456	34-48774
	Aizputes iela 6, Priekule, LV-3434	34-61613
Limbažu nodaļa	Rīgas iela 16, Limbaži, LV-4001	40-23058
Ludzas nodaļa	Skolas iela 31, Ludza, LV-5701	57-07435
Madonas nodaļa	Blaumaņa iela 3, Madona, LV-4801	48-60624
Ogres nodaļa	Brīvības iela 33, Ogre, LV-5001	50-55172
Preiļu nodaļa	A. Paulāna iela 3a, Preiļi, LV-5301	53-07396
Rēzeknes nodaļa	Viļānu iela 8, Rēzekne, LV-4601	46-07352
Rīgas rajona nodaļa Klientu apkalpošanas punkts Klientu apkalpošanas punkts	Šveices iela 12, Sigulda, LV-2150	7971018
	Enerģētiķu iela 9, Salaspils, LV-2121	7940240
	Zemgales iela 33, Olaine, LV-2114	7967400
Saldus nodaļa	Avotu iela 12, Saldus, LV-3801	38-81711
VSAA nodaļas nosaukums	Adrese	Tālruņa numurs



Talsu nodaļa	Kareivju iela 7, Talsi, LV-3201	32-32188
Tukuma nodaļa	Raudas iela 12 a, Tukums, LV-3101	31-07303
Valkas nodaļa	Rīgas iela 13, Valka, LV-4701	47-07280
Valmieras nodaļa	Meža iela 7, Valmiera, LV-4201	42-07341
Ventspils nodaļa	Lakstīgalu iela 1, Ventspils, LV-3601	36-07850

### Informācija par līdzekļu pārvaldītājiem un to turētājbankām

Līdzekļu pārvaldītāja nosaukums un adrese	Turētājbanka	Interneta mājas lapas adrese
<b>Valsts kase</b> Smilšu iela 1, Rīga, LV-1919	AS "Parex banka"	<a href="http://www.kase.gov.lv">www.kase.gov.lv</a>
<b>AS IPS "Hansa fondi"</b> Balasta dambis 1a, Rīga, LV-1048	AS "Hansabanka"	<a href="http://www.hansafondi.lv">www.hansafondi.lv</a>
<b>IPAS "SEB Unifondi"</b> "Unicentrs", Valdlauči, Ķekavas pagasts, Rīgas rajons, LV 1076	AS "SEB Latvijas Unibanka"	<a href="http://www.seb.lv">www.seb.lv</a>
<b>IPAS "Parex Asset Management"</b> Smilšu iela 3, Rīga, LV-1522	AS "Parex banka"	<a href="http://www.parex.lv">www.parex.lv</a>
<b>AS "LVA ieguldījumu pārvaldes sabiedrība"</b> R.Blaumaņa 11/13-9, Rīga, LV-1011	AS "Hansabanka" AS "Parex banka"	<a href="http://www.lva.lv">www.lva.lv</a>
<b>IPAS "Baltikums Asset Management"</b> Audēju iela 2, Rīga, LV-1050, (juridiskā adrese- Mazā pils iela 13, Rīga, LV-1050)	AS "Akciju komercbanka "Baltikums""	<a href="http://www.baltikums.com">www.baltikums.com</a>
<b>AS "Ieguldījumu pārvaldes sabiedrība "Suprema Fondi""</b> Vaļņu iela 1, Rīga, LV-1050	AS "Hansabanka"	<a href="http://www.supremafondi.lv">www.supremafondi.lv</a> <a href="http://www.suprema.lv">www.suprema.lv</a>
<b>AS "Ieguldījumu pārvaldes sabiedrība "Astra Krājfondi""</b> R.Vāgnera iela 6-901, Rīga, LV-1050	AS "Latvijas Krājbanka"	<a href="http://www.krajbanka.lv">www.krajbanka.lv</a>
<b>IPAS "NORD/LB Fondi"</b> Smilšu iela 6, Rīga, LV-1803	AS "NORD/LB Latvija"	<a href="http://fondi.nordlb.lv">http://fondi.nordlb.lv</a> <a href="http://www.dnb nord.lv">www.dnb nord.lv</a>