

# **Valsts sociālās apdrošināšanas aģentūra**



**Pārskats  
par valsts fondēto pensiju shēmas darbību  
2004. gadā**

SATURS

<b>PĀRSKATĀ IZMANTOTO TERMINU SKAIDROJŠĀ VĀRDNĪCA.....</b>	<b>4</b>
<b>PĀRSKATĀ IZMANTOTIE SAĪSINĀJUMI.....</b>	<b>5</b>
<b>INFORMĀCIJA PAR VALSTS FONDĒTO PENSIJU SHĒMAS PĀRVALDI.....</b>	<b>6</b>
<b>DIREKTORA ZIŅOJUMS .....</b>	<b>7</b>
Valsts fondēto pensiju shēmas darbības mērķis un VSAA loma valsts fondēto pensiju shēmas darbības nodrošināšanā.....	8
Valsts fondēto pensiju shēmas administrēšana.....	10
Pārmaiņas valsts fondēto pensiju shēmas darbībā pārskata periodā.....	11
<b>Informācija par valsts fondēto pensiju shēmas dalībniekiem.....</b>	<b>14</b>
Shēmas dalībnieku analīze pēc dzimuma un vecuma.....	14
Shēmas dalībnieku analīze pēc dzimuma un vecuma (turpinājums).....	15
Shēmas dalībnieku analīze pēc dzimuma un vecuma (turpinājums).....	16
Shēmas dalībnieku līdzekļu pārvaldītāju izvēles analīze.....	17
Shēmas dalībnieku līdzekļu pārvaldītāju izvēles analīze (turpinājums).....	18
Shēmā reģistrēto dalībnieku iemaksas.....	19
Shēmā reģistrēto dalībnieku iemaksas (turpinājums).....	20
Shēmas dalībnieku kustība.....	20
Shēmas dalībnieku kustība (turpinājums).....	21
Shēmas dalībnieku vidējā pensijas kapitāla izmaiņu analīze.....	21
<b>Valsts fondēto pensiju shēmas darbības rezultāti.....</b>	<b>22</b>
<b>ZIŅOJUMS PAR VSAA DIREKTORA ATBILDĪBU.....</b>	<b>33</b>
<b>VALSTS FONDĒTO PENSIJU SHĒMAS LĪDZEKĻU KUSTĪBAS PĀRSKATS.....</b>	<b>34</b>
<b>VALSTS FONDĒTO PENSIJU SHĒMAS LĪDZEKĻU PĀRSKATS.....</b>	<b>35</b>
<b>VALSTS FONDĒTO PENSIJU SHĒMAS DALĪBNIKU KUSTĪBAS PĀRSKATS.....</b>	<b>36</b>
<b>PIELIKUMS pārskatam par valsts fondēto pensiju shēmas darbību .....</b>	<b>37</b>
1. Grāmatvedības uzskaites principi.....	37
1. Grāmatvedības uzskaites principi (turpinājums).....	38
1. Grāmatvedības uzskaites principi (turpinājums).....	38
2. Līdzekļu iemaksas shēmā.....	39
2. Līdzekļu iemaksas shēmā (turpinājums).....	40
3. Atskaitījumi VSAA shēmas administrēšanai no shēmā veiktajām iemaksām.....	41
4. Izmaksātais pensijas kapitāls.....	41
5. Ieguldījumu ieņēmumi.....	42
6. Ieguldījumu pārvaldes izdevumi.....	42
7. Nodokļi un nodevas.....	42
8. Līdzekļu pārvaldītāju pārvaldījumā esošie shēmas līdzekļi.....	43
Ieguldījumu plānu aktīvu īpatsvars no kopējiem shēmas līdzekļiem.....	43
8. Līdzekļu pārvaldītāju pārvaldījumā esošie shēmas līdzekļi (turpinājums).....	44
Ieguldījumu plānu daļu kustība.....	44
8. Līdzekļu pārvaldītāju pārvaldījumā esošie shēmas līdzekļi (turpinājums).....	45
Shēmas līdzekļu analīze pa veidiem 2004. gada 31. decembrī.....	45
.....	46
8. Līdzekļu pārvaldītāju pārvaldījumā esošie shēmas līdzekļi (turpinājums).....	46
Shēmas finanšu ieguldījumu kustība 2004. gadā.....	46
* Finanšu ieguldījumu palielinājums/samazinājums ietver finanšu ieguldījumu iegādi un realizāciju, kas rodas plānu maiņas rezultātā.....	47
8. Līdzekļu pārvaldītāju pārvaldījumā esošie shēmas līdzekļi (turpinājums).....	48
Shēmas finanšu ieguldījumu analīze pa ieguldījumu veidiem 2004. gada 31. decembrī.....	48

<u>8. Līdzekļu pārvaldītāju pārvaldījumā esošie shēmas līdzekļi (turpinājums).....</u>	<u>49</u>
<u>Latvijā veikto shēmas finanšu ieguldījumu analīze pa ieguldījumu veidiem 2004. gada 31. decembrī.....</u>	<u>49</u>
<u>8. Līdzekļu pārvaldītāju pārvaldījumā esošie shēmas līdzekļi (turpinājums).....</u>	<u>50</u>
<u>Shēmas finanšu ieguldījumu analīze pa valūtas pozīcijām 2004. gada 31. decembrī.....</u>	<u>50</u>
<u>8. Līdzekļu pārvaldītāju pārvaldījumā esošie shēmas līdzekļi (turpinājums).....</u>	<u>51</u>
<u>Shēmas līdzekļu ieguldījumu analīze pēc ģeogrāfiskā izvietojuma 2004. gada 31. decembrī.....</u>	<u>51</u>
<u>9. VSAA rīcībā esošie valsts fondēto pensiju shēmas līdzekļi.....</u>	<u>53</u>
<u>10. Shēmas saistības.....</u>	<u>54</u>
<u>11. Valsts fondēto pensiju shēmas dalībnieku kustība.....</u>	<u>55</u>
<u>12. Valsts fondēto pensiju shēmas dalībnieku ieguldījumu plānu maiņa.....</u>	<u>55</u>
<b><u>REVIDENTU ZIŅOJUMS.....</u></b>	<b><u>58</u></b>
<b><u>IESPĒJAS SAŅĒMT PAPILDU INFORMĀCIJU PAR VALSTS FONDĒTO PENSIJU SHĒMU..</u></b>	<b><u>50</u></b>

## PĀRSKATĀ IZMANTOTO TERMINU SKAIDROJŠĀ VĀRDNĪCA

**Akcija** - vērtspapīrs, kas apliecina tā īpašnieka ieguldījumu akciju sabiedrības kapitālā, dod viņam tiesības atbilstoši attiecīgās akcijas kategorijai piedalīties sabiedrības vadīšanā, saņemt dividendes vai sabiedrības likvidācijas gadījumā - likvidācijas kvotu.

**Atvasinātais līgums** - investoru divpusējs līgums, kurā viena puse piedāvā otrai pusei tiesības, bet ne pienākumu nākotnē pirkt vai pārdot noteiktus aktīvus noteiktā laika momentā par līgumā norunāto cenu.

**Biržas saraksts** - tabula, kurā iekļauj vērtspapīrus, kas tiek tirgoti fondu biržā un kas atbilst noteiktām kvalitātes prasībām. Vienā fondu biržā var būt vairāki vērtspapīru saraksti ar dažādām prasībām.

**Dileris** - juridiska persona, kas veic starpniecības darījumus gan savā, gan ieguldītāju uzdevumā.

**Dividende** - uzņēmuma tīrās peļņas daļa, kuru saņem akcionārs/dalībnieks. Par dividendēs izmaksājamās peļņas daļas apjomu lemj akcionāru/dalībnieku pilnsapulce.

**Emitents** - juridiska persona, kas izlaiž vērtspapīrus savā vārdā.

**Fondu birža** - centralizēta tirgus vieta ar saviem tirdzniecības un norēķinu noteikumiem, kur vērtspapīru tirgus starpnieki savā vai klientu vārdā veic darījumus ar vērtspapīriem, lai gūtu peļņu.

**Hipotekārā ķīlu zīme** - vērtspapīrs, kas segts ar hipotēkām vai citiem aktīviem.

**Ieguldījumu apliecība** - ieguldījumu sabiedrības emitēts vērtspapīrs, kas apliecina ieguldītāja līdzdalību kādā noteiktā ieguldījumu fondā.

**Ieguldījumu fonds** - ieguldījumu apvienošana kopīgā fondā ar mērķi tos ieguldīt tālāk un gūt peļņu no šiem ieguldījumiem. Ieguldītāju līdzekļu apvienošana ļauj dažādot ieguldījumus, samazinot risku. Apvienojot investoru ieguldījumus, samazinās vērtspapīru pirkšanas un pārdošanas izmaksas, jo, pērkot un pārdojot lielāku vērtspapīru apjomu, izmaksas uz vienu ieguldītāju ir zemākas.

**Ieguldījumu plāna daļa** - ieguldījumu plāna līdzekļu uzskaites vienība, kas tiek izmantota ieguldījumu plāna līdzekļu uzskaitē un darījumos ar šiem līdzekļiem. Ieguldījumu plāna līdzekļi tiek izteikti ieguldījumu plāna daļās, lai nodrošinātu shēmas administrēšanas procesu. Ieguldījumu plāna daļa nav vērtspapīrs.

**Ieguldījumu plāns** - sistematizētu noteikumu kopums, pēc kuriem notiek fondēto pensiju shēma līdzekļu pārvaldīšana un kuri ir izklāstīti katra attiecīgā ieguldījumu plāna prospektā.

**Ienesīgums** - procentos izteikts sākotnējā ieguldījuma pieaugums.

**Marža** – starpība starp vērtspapīra pirkšanas un pārdošanas cenu; starpība starp vērtspapīra cenu termiņdarījuma slēgšanas dienā un darījuma izpildes dienā.

**Obligācija** - parāda vērtspapīrs, kas garantē tā īpašniekam ikgadēju ienākumu saskaņā ar iepriekš fiksētu vai mainīgu kupona likmi un dod tiesības pēc noteikta laika saņemt nominālvērtību.

**Parāda vērtspapīrs, fiksēta ienākuma vērtspapīrs** - apliecinājums aizdevumam uz procentiem vai citiem noteikumiem, kas ir notikti jau vērtspapīra iegādes brīdī.

**Parādzīme** - īstermiņa parāda vērtspapīrs.

**Valsts fondēto pensiju shēma** - valsts organizēts iemaksu veikšanas, iemaksāto līdzekļu administrēšanas un pensiju izmaksas pasākumu kopums, kas, nepalielinot kopējo iemaksu apmēru vecuma pensijām, dod iespēju iegūt papildu pensijas kapitālu, daļu no iemaksām vecuma pensijām ieguldot finanšu instrumentos, nekustamā īpašumā un citos aktīvos.

**Valsts parādzīme** - parādzīme, kuru emitējusi valsts.

**Vērtspapīrs** - privāttiesību dokuments, kas apliecina emitenta saistību pret dokumenta turētāju.

## PĀRSKATĀ IZMANTOTIE SAĪSINĀJUMI

<b>AS</b>	Akciju sabiedrība
<b>AAS</b>	Apdrošināšanas akciju sabiedrība
<b>ASV</b>	Amerikas Savienotās Valstis
<b>DKK</b>	Dānijas krona
<b>EEK</b>	Igaunijas krona
<b>EUR</b>	Eiro
<b>FKTK</b>	Finanšu un kapitāla tirgus komisija
<b>GBP</b>	Lielbritānijas mārciņa
<b>HUF</b>	Ungārijas forints
<b>IAS</b>	Ieguldījumu akciju sabiedrība
<b>IPAS</b>	Ieguldījumu pārvaldes akciju sabiedrība
<b>IPS</b>	Ieguldījumu pārvaldes sabiedrība
<b>IS</b>	Ieguldījumu/investīciju sabiedrība
<b>LHZB</b>	Latvijas hipotēku un zemes banka
<b>LR</b>	Latvijas Republika
<b>LTL</b>	Lietuvas lits
<b>LVL</b>	Latvijas lats
<b>MK</b>	Ministru kabinets
<b>NOK</b>	Norvēģijas krona
<b>OECD</b>	Ekonomiskās sadarbības un attīstības organizācija ( <i>Organization for Economic Cooperation and Development</i> )
<b>PLN</b>	Polijas zlots
<b>SEK</b>	Zviedrijas krona
<b>SIA</b>	Sabiedrība ar ierobežotu atbildību
<b>USD</b>	ASV dolārs
<b>VID</b>	Valsts ieņēmumu dienests
<b>VFPS</b>	Valsts fondēto pensiju shēma
<b>VSAA</b>	Valsts sociālās apdrošināšanas aģentūra

## INFORMĀCIJA PAR VALSTS FONDĒTO PENSIJU SHĒMAS PĀRVALDI

Valsts fondēto pensiju shēmas administrators	<b>Valsts sociālās apdrošināšanas aģentūra</b> Nodokļu maksātāja reģistrācijas nr. LV90001669496 Lāčplēša iela 70a, Rīga, LV 1011
Saskaņā ar LR Ministru kabineta apstiprināto 2003. gada 16. decembra Valsts sociālās apdrošināšanas aģentūras nolikumu, sākot ar 2004. gada 1. janvāri, VSAA darbu vada direktors.	
VSAA direktore	I.Šmitiņa
Saskaņā ar LR Ministru kabineta apstiprināto 2003. gada 16. decembra Valsts sociālās apdrošināšanas aģentūras nolikumu, sākot ar 2004. gada 1. janvāri, izveidota VSAA konsultatīvā padome.	
VSAA konsultatīvās padomes priekšsēdētāja	B.Paševica – Labklājības ministrijas valsts sekretāre
VSAA konsultatīvās padomes locekļi	I.Alliks      Labklājības ministrijas valsts sekretāra vietnieks R.Broks      Labklājības ministra padomnieks V.Jaksons    Pasaules veselības organizācijas Eiropas reģiona pastāvīgās komisijas loceklis P.Krīgers    Latvijas Brīvo arodbiedrību savienības priekšsēdētājs A.Verze      Latvijas Pensionāru federācijas priekšsēdētājs R.Zariņš     Valsts kases Juridiskā departamenta direktora vietnieks
Pārskata periods	<b>2004. gada 1. janvāris – 31. decembris</b>
Revidents	D. Krišjāne LR Zvērināta revidente Sertifikāta Nr. 124  SIA “Ernst & Young Baltic”, licence Nr. 17 Kronvalda bulvāris 3-5 Rīga, LV-1010 Latvija

## DIREKTORA ZIŅOJUMS

2004. gads valsts fondēto pensiju shēmai bija ceturtais darbības gads. Aizvadītajā gadā valsts fondēto pensiju shēmas darbībā notikušas ievērojamas izmaiņas, ko raksturo gan valsts fondēto pensiju shēmas dalībnieku skaita pieaugums, gan uzkrātā fondētās pensijas kapitāla apjoma palielināšanās.

Fondētās pensiju shēmas dalībnieku skaits, salīdzinot ar 2003. gadu, pieaudzis par 139 tūkstošiem. Shēmas līdzekļu apjoms gada laikā gandrīz divkāršojies, sasniedzot 48,3 milj. latu.

2004. gada 4. augustā līgumu ar VSAA noslēdza un valsts fondēto pensiju shēmas līdzekļu pārvaldīšanu uzsāka vēl viens līdzekļu pārvaldītājs - „Astra Krājfondi”, piedāvājot divus ieguldījumu plānus „Klasika” un „Ekstra”. Tādējādi valsts fondēto pensiju shēmas līdzekļus 2004. gada beigās pārvaldīja jau astoņi līdzekļu pārvaldītāji, piedāvājot pensiju shēmas dalībniekiem 19 dažādus ieguldījumu plānus.

2004. gadā 66,2 procenti shēmas dalībnieku izvēlējās savu pensiju kapitālu uzticēt privātajiem līdzekļu pārvaldītājiem, un pārskata perioda beigās 68,87 procenti shēmas līdzekļu atradās privāto ieguldījumu sabiedrību pārvaldījumā.

Shēmas dalībniekiem tika nodrošināta informācija gan par valsts fondēto pensiju shēmu kopumā, gan par katra līdzekļu pārvaldītāja darbības rezultātiem. VSAA regulāri nosūta individuālus paziņojumus tiem shēmas dalībniekiem, kuri ir veikuši līdzekļu pārvaldītāja un ieguldījumu plāna maiņu, bet reizi gadā informē par iepriekšējā gadā uzkrāto kapitālu un veiktajiem darījumiem.

Inese Šmitiņa,  
VSAA direktore

Rīgā,  
2005. gada 5. jūlijā

## VALSTS FONDĒTO PENSIJU SHĒMAS DARBĪBAS APSKATS

### Valsts fondēto pensiju shēmas darbība

#### *Valsts fondēto pensiju shēmas darbības mērķis un VSAA loma valsts fondēto pensiju shēmas darbības nodrošināšanā*

Saskaņā ar 2000. gada 17. februārī pieņemto Valsts fondēto pensiju likumu valsts fondēto pensiju shēmas (pensiju 2. līmeņa) darbība tika uzsākta 2001. gada 1. jūlijā. Valsts fondēto pensiju shēmas galvenais mērķis ir palielināt ienākumu atvietojumu vecumdienās un sekmēt valsts ekonomisko attīstību veicinošu uzkrājumu veidošanos. Valsts fondēto pensiju shēma paredz, ka daļa no valsts sociālās apdrošināšanas iemaksām tiek novirzīta valsts fondēto pensiju shēmā un ar profesionālu līdzekļu pārvaldītāju starpniecību ieguldīta dažādos finanšu tirgus instrumentos ar nolūku nodrošināt pensiju kapitāla pieaugumu, nepalielinot kopējās iemaksas pensiju apdrošināšanai.

Valsts fondēto pensiju shēmas administrēšana 2004. gadā tika veikta saskaņā ar šādiem likumiem, Ministru kabineta un Finanšu un kapitāla tirgus komisijas noteikumiem:

1. 17.02.2000. Valsts fondēto pensiju likums (ar grozījumiem, kas pieņemti 31.10.2002, 20.11.2003 un 18.03.2004.);
2. 11.03.2003. MK noteikumi Nr. 107 "Noteikumi par valsts fondēto pensiju shēmas darbības pārskatu";
3. 11.03.2003. MK noteikumi Nr. 106 "Mūža pensijas apdrošināšanas tipveida noteikumi";
4. 27.05.2003. MK noteikumi Nr. 277 "Noteikumi par Valsts kases darbību valsts fondēto pensiju shēmas līdzekļu pārvaldīšanā";
5. 27.05.2003. MK noteikumi Nr. 272 "Noteikumi par valsts fondēto pensiju shēmas darbību";
6. FKTK 15.02.2002. noteikumi "Valsts fondēto pensiju shēmas līdzekļu pārvaldītāju licencēšanas noteikumi" (ar grozījumiem, kas pieņemti 25.10.2002);
7. FKTK 12.06.2002. noteikumi "Valsts fondēto pensiju līdzekļu pārvaldīšanas pārskata sagatavošanas noteikumi".

Valsts fondēto pensiju shēmas **līdzekļu pārvaldītāji** var būt Valsts kase (līdz 2002. gada beigām tā bija vienīgais līdzekļu pārvaldītājs) un licencētas ieguldījumu pārvaldes sabiedrības. Līdzekļu pārvaldītāji var veikt valsts fondēto pensiju shēmas līdzekļu pārvaldīšanu vienā vai vairākos ieguldījumu plānos saskaņā ar līgumu par valsts fondēto pensiju shēmas līdzekļu pārvaldīšanu un ieguldījumu plāna prospektu. Katrs valsts fondēto pensiju shēmas dalībnieks kopš 2003. gada var izvēlēties sava fondētās pensijas kapitāla līdzekļu pārvaldītāju un ieguldījumu plānu. Līdzekļu pārvaldītāju var mainīt ne biežāk kā reizi gadā, bet viena un tā paša līdzekļu pārvaldītāja ieguldījumu plānu maiņa ir atļauta ne biežāk kā divas reizes gadā. Valsts fondēto pensiju shēmas līdzekļi tiek turēti turētājbankā, ar kuru līdzekļu pārvaldītājs ir noslēdzis līgumu par valsts fondēto pensiju shēmas līdzekļu turēšanu.



**Līdzekļu turētāja (turētājbankas)** pienākumos ietilpst glabāt shēmas līdzekļus un veikt to uzskaiti, līdzekļu pārvaldītāja uzdevumā veikt darījumus ar shēmas līdzekļiem, kā arī veikt līdzekļu pārvaldītāja darbības ikdienas uzraudzību.

VSAA uzdevums ir administrēt valsts fondēto pensiju shēmas darbību, pārstāvot shēmas dalībniekus attiecībā ar līdzekļu pārvaldītājiem. VSAA slēdz līgumus ar līdzekļu pārvaldītājiem par shēmas līdzekļu pārvaldīšanu, nodrošina regulāru naudas un informācijas plūsmu starp VSAA, līdzekļu pārvaldītāju un līdzekļu turētāju, publicē informāciju par valsts fondēto pensiju shēmu un tās darbības rezultātiem. Visiem valsts fondēto pensiju shēmas dalībniekiem VSAA ir izveidoti dalībnieku individuālie konti, kuros tiek reģistrētas veiktās iemaksas shēmā un uzkrātais fondētās pensijas kapitāls. Katram valsts fondēto pensiju shēmas dalībniekam VSAA nosūta apstiprinājumu par valsts fondēto pensiju shēmas dalībnieka reģistrāciju, shēmas dalībnieka konta izrakstu par katru darbības gadu un informāciju par veiktajiem darījumiem ar pensijas kapitālu.

### ***Valsts fondēto pensiju shēmas administrēšana***

Iemaksas valsts fondēto pensiju shēmas dalībnieku kontos tiek reģistrētas, pamatojoties uz saņemto informāciju no Valsts ieņēmumu dienesta (VID) un VSAA informāciju par sociāli apdrošinātajām personām, par kurām valsts sociālās apdrošināšanas obligātās iemaksas tiek veiktas no valsts pamatbudžeta vai sociālās apdrošināšanas speciālajiem budžetiem. No 2001. gada 1. jūlija līdz 2006. gada 31. decembrim pensiju 2. līmenim tiek novirzīti 2% no personas valsts sociālās apdrošināšanas iemaksu objekta.

Pēc iemaksu reģistrēšanas valsts fondēto pensiju shēmas dalībnieka kontā attiecīgā naudas summa piecu darba dienu laikā tiek pārskaitīta attiecīgā līdzekļu pārvaldītāja ieguldījumu plāna kontā turētājbankā. Ieguldījumu plāna līdzekļi tiek izteikti ieguldījumu plāna daļās. Katra ieguldījumu plāna vienas daļas vērtība plāna darbības uzsākšanas brīdī ir viens lats. Turpmāk ieguldījumu plāna vienas daļas vērtība mainās atkarībā no ieguldījumu plāna darbības rezultātiem. Pamatojoties uz informāciju par ieguldījumu plāna vienas daļas vērtību konkrētajā dienā, ir iespējams aprēķināt katras personas uzkrāto fondētās pensijas kapitālu.

Valsts fondēto pensiju shēmas līdzekļi tiek nošķirti no vispārējā valsts budžeta un netiek plānoti kā valsts sociālās apdrošināšanas speciālā budžeta daļa.

Līdz 2003. gada 31. decembrim VSAA izdevumi shēmas administrēšanai tika segti no valsts pensiju speciālā budžeta. No 2004. gada 1. janvāra izdevumi shēmas administrēšanai tiek segti no atskaitījumiem, ko VSAA ietur no shēmas dalībnieku iemaksām. Administrēšanas atskaitījumu likme 2004. gadam tika noteikta 2,5 % apmērā no katra shēmas dalībnieka gada iemaksu summas. Kopējā atskaitījumu summa shēmas administrēšanai 2004. gadā bija Ls 312 017. Lielākās izdevumu pozīcijas, kurām tērēti šie atskaitījumi bija fondēto pensiju shēmas dalībnieku kontu uzturēšana – Ls 194 038 un paziņojumu sagatavošana un nosūtīšana valsts fondēto pensiju shēmas dalībniekiem – Ls 88 063.

Saskaņā ar normatīvajiem aktiem valsts fondēto pensiju shēmas dalībnieka nāves gadījumā uzkrātais kapitāls tiek pārskaitīts valsts pensiju speciālajā budžetā un ņemts vērā, aprēķinot apgādnieka zaudējuma pensiju saskaņā ar likumu "Par valsts pensijām". 2004. gadā mirušo valsts fondēto pensiju shēmas dalībnieku uzkrātais kapitāls Ls 45 066 apmērā ieskaitīts

valsts pensiju speciālajā budžetā. Tiem valsts fondēto pensiju shēmas dalībniekiem, kuri 2004. gadā ir sasnieguši vecumu, kas ļauj saņemt valsts vecuma pensiju, un iesnieguši iesniegumu par uzkrātā fondētā pensijas kapitāla pievienošanu nefondētajam pensijas kapitālam (pensiju 1.līmenim), uzkrātais fondēto pensiju shēmas kapitāls Ls 113 apmērā ieskaitīts valsts pensiju speciālajā budžetā.

***Pārmaiņas valsts fondēto pensiju shēmas darbībā pārskata periodā***

1. No 2004. gada 1. janvāra VSAA sāka ieturēt atskaitījumus no valsts fondēto pensiju shēmas dalībnieku iemaksām VFPS administrēšanai.
2. 2004. gada 4. augustā noslēgts līgums par valsts fondēto pensiju shēmas līdzekļu pārvaldīšanu ar AS Ieguldījumu pārvaldes sabiedrību (IPS) „Astra Krājfondi”; tādējādi kopumā jau parakstīti līgumi ar astoņiem līdzekļu pārvaldītājiem: Valsts Kasi, AS IPS „Hansa Fondi”, AS IPS „Optimus Fondi”, AS „Parex ieguldījumu pārvaldes sabiedrība”, IPAS „Baltikums Asset Management”, AS „LVA ieguldījumu pārvaldes sabiedrība”, AS IPS „Suprema Fondi” un AS IPS „Astra Krājfondi”. Pensiju sistēmas 2. līmeņa dalībniekiem tiek piedāvāti jau 19 dažādi ieguldījumu plāni.
3. Ieguldījumu pārvaldes akciju sabiedrība „NORD/LB Fondi” saņēma licenci FKTK valsts fondēto pensiju shēmas līdzekļu pārvaldīšanai 2004. gada 17. decembrī.
4. Saskaņā ar grozījumiem Ieguldījumu pārvaldes sabiedrību likumā līdz 2004. gada 31. decembrim visas ieguldījumu sabiedrības, tai skaitā sabiedrības, kuras pārvalda valsts fondēto pensiju shēmas līdzekļus, mainījušas nosaukumu un kļuvušas par ieguldījumu pārvaldes sabiedrībām.

**Valsts fondēto pensiju shēmas līdzekļu pārvaldītāji un turētājbankas**

Valsts fondēto pensiju shēmas līdzekļus 2004. gadā pārvaldīja Valsts kase un septiņas privātās ieguldījumu pārvaldes sabiedrības. Valsts fondēto pensiju shēmas dalībniekiem 2004. gadā tika piedāvāti deviņpadsmit ieguldījumu plāni.

Valsts fondēto pensiju shēmas līdzekļu pārvaldīšanu veic ieguldījumu plāna pārvaldnieks. Pārvaldnieks ir persona, kas veic darījumus ar ieguldījumu plāna līdzekļiem. Pārvaldniekam ir jāievēro ieguldījumu plāna ieguldījumu politika un ieguldījumu ierobežojumi. Veicot ieguldījumus, ieguldījumu plāna pārvaldniekam ir pienākums iegūt pietiekamu informāciju par potenciālajiem vai iegūtajiem ieguldījumu objektiem, kā arī uzraudzīt to personu finansiālo un ekonomisko stāvokli, kuru emitētajos vērtspapīros tiks vai ir tikuši ieguldīti ieguldījumu plāna līdzekļi. Pārvaldniekam ir tiesības brīvi rīkoties ar ieguldījumu plāna līdzekļiem - izvēlēties sadalījumu pa vērtspapīru veidiem un ģeogrāfiskajiem reģioniem, noteikt ieguldījumu objektus un ieguldījumu termiņus, izmantot finanšu instrumentus riska samazināšanai utt. - tiktāl, cik tiek ievērotas valsts fondēto pensiju likumā un ieguldījumu plāna prospektā noteiktās prasības.

Fondēto pensiju shēmas līdzekļu pārvaldītājs darījumus ar fondēto pensiju shēmas līdzekļiem veic ar līdzekļu turētāja starpniecību. Līdzekļu turētājs ir juridiskā persona, kuru FKTK licencējusi kredītiestādes darbībai un ar kuru līdzekļu pārvaldītājs noslēdzis turētājbankas līgumu. Turētājbanka, veicot līgumā noteiktos pienākumus, darbojas neatkarīgi no ieguldījumu sabiedrības. Līdzekļu pārvaldītājs atver atsevišķu kontu turētājbankā katram tā pārvaldē esošajam ieguldījumu plānam. Turētājbankas galvenie pienākumi ir glabāt ieguldījumu plāna mantu saskaņā ar turētājbankas līgumu, sekot, lai ieguldījumu plāna daļas vērtības tiktu aprēķinātas saskaņā ar FKTK noteikumiem un

ieguldījumu plāna prospektu un izpildīt līdzekļu pārvaldītāja rīkojumus, ja tie nav pretrunā ar normatīvajiem aktiem.

Līdzekļu pārvaldītāja, ieguldījumu plāna un turētājbankas nosaukums	Ieguldījumu plāna raksturojums			Maksimālie maksājumi par plāna pārvaldi (% no plāna neto aktīvu vidējās vērtības gadā)		
	Ieguldījumu politika	Ieguldījumi akcijās, % no plāna aktīviem	Ieguldījumi ārvalstu valūtās, % no plāna aktīviem	Kopējie izdevumi	no tiem atli-dzība līdzekļu pārvaldītājam	turētājbankaino tiem - atli-dzība
<b>Valsts kase</b>						
Valsts kases ieguldījumu plāns <i>AS "Parex banka"</i>	Konservatīva	0%	0%	0,75%	0,75%	0,00%
<b>AS IPS "Hansa Fondi"</b>						
Hansa pensiju ieguldījumu plāns "Stabilitāte" <i>AS "Hansabanka"</i>	Konservatīva	0%	līdz 30%	1,48%	1,20%	0,18%
Hansa pensiju ieguldījumu plāns "Dinamika" <i>AS "Hansabanka"</i>	Aktīva	līdz 30%	līdz 30%	1,93%	1,65%	0,18%
<b>AS IPS "Optimus Fondi"</b>						
Optimus sabalansētais plāns <i>AS "Latvijas Unibanka"</i>	Sabalansēta	līdz 15%	līdz 30%	1,50%	1,32%	0,18%
Optimus aktīvais plāns <i>AS "Latvijas Unibanka"</i>	Aktīva	līdz 30%	līdz 30%	1,70%	1,52%	0,18%
Optimus Latvijas plāns <i>AS "Latvijas Unibanka"</i>	Sabalansēta	līdz 15%	līdz 20%	1,18%	1,00%	0,18%
Optimus Eiropas plāns <i>AS "Latvijas Unibanka"</i>	Aktīva	līdz 30%	līdz 30%	1,70%	1,52%	0,18%
<b>AS "Parex ieguldījumu pārvaldes sabiedrība"</b>						
Parekss Universālais pensiju plāns <i>AS "Parex banka"</i>	Konservatīva	0%	līdz 30%	1,25%	0,85%	0,15%
Parekss Aktīvais pensiju plāns <i>AS "Parex banka"</i>	Aktīva	līdz 30%	līdz 30%	1,50%	1,10%	0,15%
<b>AS "LVA ieguldījumu pārvaldes sabiedrība"</b>						
LVA ieguldījumu plāns "Daugava" <i>AS "Parex banka"</i>	Konservatīva	0%	līdz 30%	1,375%	1,20%	0,175%
LVA ieguldījumu plāns "Gauja" <i>AS "Hansabanka"</i>	Aktīva	līdz 30%	līdz 30%	1,50%	1,25%	0,25%
LVA ieguldījumu plāns "Venta" <i>AS "Hansabanka"</i>	Sabalansēta	līdz 15%	līdz 30%	1,45%	1,20%	0,25%

<b>IPAS "Baltikums Asset Management"</b>						
Baltikums universālais ieguldījumu plāns <i>AS "Akciju komercbanka "Baltikums""</i>	Aktīva	līdz 20%	līdz 30%	1,71%	1,35%	0,16%
Baltikums konservatīvais ieguldījumu plāns <i>AS "Akciju komercbanka "Baltikums""</i>	Konservatīva	0%	līdz 30%	1,46%	1,10%	0,16%

Līdzekļu pārvaldītāja, ieguldījumu plāna un turētājbankas nosaukums	Ieguldījumu plāna raksturojums			Maksimālie maksājumi par plāna pārvaldi (% no plāna neto aktīvu vidējās vērtības gadā)		
	Ieguldījumu politika	Ieguldījumi akcijās, % no plāna aktīviem	Ieguldījumi ārvalstu valūtās, % no plāna aktīviem	Kopējie izdevumi	no tiem atli-dzība līdzekļu pārvaldītājam	turētājbankaino tiem - atli-dzība

<b>AS IPS "Suprema Fondi"</b>						
Suprema/EVLI ieguldījumu plāns "Jūrmala" <i>AS "Hansabanka"</i>	Konservatīva	0%	0%	1,38%	1,00%	0,18%
Suprema/EVLI ieguldījumu plāns "Rivjēra" <i>AS "Hansabanka"</i>	Aktīva	līdz 30%	līdz 10%	1,63%	1,25%	0,18%
Suprema/EVLI ieguldījumu plāns "Safari" <i>AS "Hansabanka"</i>	Aktīva	līdz 30%	līdz 5%	1,63%	1,25%	0,18%
<b>AS „IPS „Astra Fondi””</b>						
Astra Krājfondi pensiju plāns „Klasika” <i>AS „Latvijas Krājbanka”</i>	Konservatīva	0%	līdz 30%	1,395%	0,98%	0,175 %
Astra Krājfondi pensiju plāns „Ekstra” <i>AS „Latvijas Krājbanka”</i>	Aktīva	līdz 30%	līdz 30%	1,895%	1,48%	0,175 %

Saskaņā ar Valsts fondēto pensiju likumu ieguldījumu sabiedrību darbību shēmas līdzekļu pārvaldīšanā pārrauga Finanšu un kapitāla tirgus komisija. Valsts kases darbību shēmas līdzekļu pārvaldīšanā pārrauga Latvijas Republikas Finanšu ministrija.

Līdzekļu pārvaldītāji par katru to pārvaldīšanā esošo ieguldījumu plānu darbības ceturksni sagatavo un iesniedz VSAA ceturkšņa pārskatus un ziņojumus par valsts fondēto pensiju shēmas līdzekļu pārvaldīšanu, kā arī gada pārskatu. Ar šiem dokumentiem valsts fondēto pensiju shēmas esošie un potenciālie dalībnieki var iepazīties VSAA, pie līdzekļu

pārvaldītājiem un to interneta lapās (skat. 50. lpp. sadaļu “Iespējas saņemt papildu informāciju par valsts fondēto pensiju shēmu”).

## Informācija par valsts fondēto pensiju shēmas dalībniekiem

### *Shēmas dalībnieku analīze pēc dzimuma un vecuma*

Valsts fondēto pensiju shēmas dalībnieki ir:

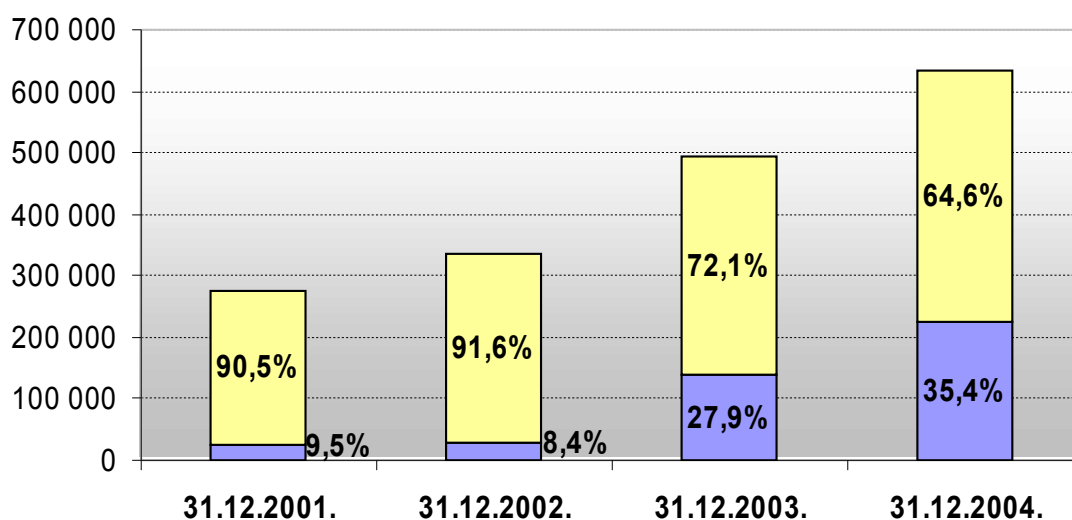
1. Valsts pensiju apdrošināšanai reģistrētās personas, kuras dzimušas pēc 1971. gada 1. jūlija. Saskaņā ar normatīvajiem aktiem šīs personas ir **obligātie** valsts fondēto pensiju shēmas dalībnieki. VSAA šos dalībniekus valsts fondēto pensiju shēmā reģistrē automātiski, pamatojoties uz informāciju par sociāli apdrošinātas personas statusa iegūšanu.
2. Valsts pensiju apdrošināšanai reģistrētās personas, kuras ir dzimušas laikā no 1951. gada 2. jūlija līdz 1971. gada 1. jūlijam (ieskaitot) un VSAA nodaļā ir iesniegušas iesniegumu par **brīvprātīgu** dalības uzsākšanu valsts fondēto pensiju shēmā.

### *Shēmas dalībnieku analīze pēc dzimuma un vecuma (turpinājums)*

2004. gada 31. decembrī valsts fondēto pensiju shēmā bija reģistrēti 633,7 tūkstoši dalībnieku: 292,4 tūkstoši jeb 46% vīriešu un 341,3 tūkstoši jeb 54% sievietes. Kā obligātie valsts fondēto pensiju shēmas dalībnieki bija reģistrēti 409,5 tūkstoši personu (par 52,5 tūkstošiem vairāk nekā 2003. gada 31. decembrī): 202,2 tūkstoši jeb 49% vīriešu un 207,2 tūkstoši jeb 51% sievietes. Tiesības brīvprātīgi uzsākt dalību valsts fondēto pensiju shēmā līdz 2004. gada 31. decembrim izmantojuši 224,2 tūkstoši personu (t.i., par 86 tūkstošiem vairāk nekā 2003. gada 31. decembrī).

*1.attēls*

**Shēmas dalībnieku skaita dinamika**



■ Dalībnieki, kuri shēmai pakļauti brīvprātīgi    ■ Dalībnieki, kuri shēmai pakļauti obligāti

## Shēmas dalībnieku skaita izmaiņas

	2004. gada 31. decembrī	2003. gada 31. decembrī	pieaugum s
<b><i>Dalībnieki, kuri shēmai pakļauti brīvprātīgi</i></b>	<b>224 219</b>	<b>138 138</b>	<b>62%</b>
vīrieši	90 173	54 281	66%
sievietes	134 046	83 857	60%
<b><i>Dalībnieki, kuri shēmai pakļauti obligāti</i></b>	<b>409 466</b>	<b>356 924</b>	<b>15%</b>
vīrieši	202 232	175 659	15%
sievietes	207 234	181 265	14%
<b>Shēmas dalībnieku skaits, kopā</b>	<b>633 685</b>	<b>495 062</b>	<b>28%</b>
<b>vīrieši</b>	<b>292 405</b>	<b>229 940</b>	<b>27%</b>
<b>sievietes</b>	<b>341 280</b>	<b>265 122</b>	<b>29%</b>

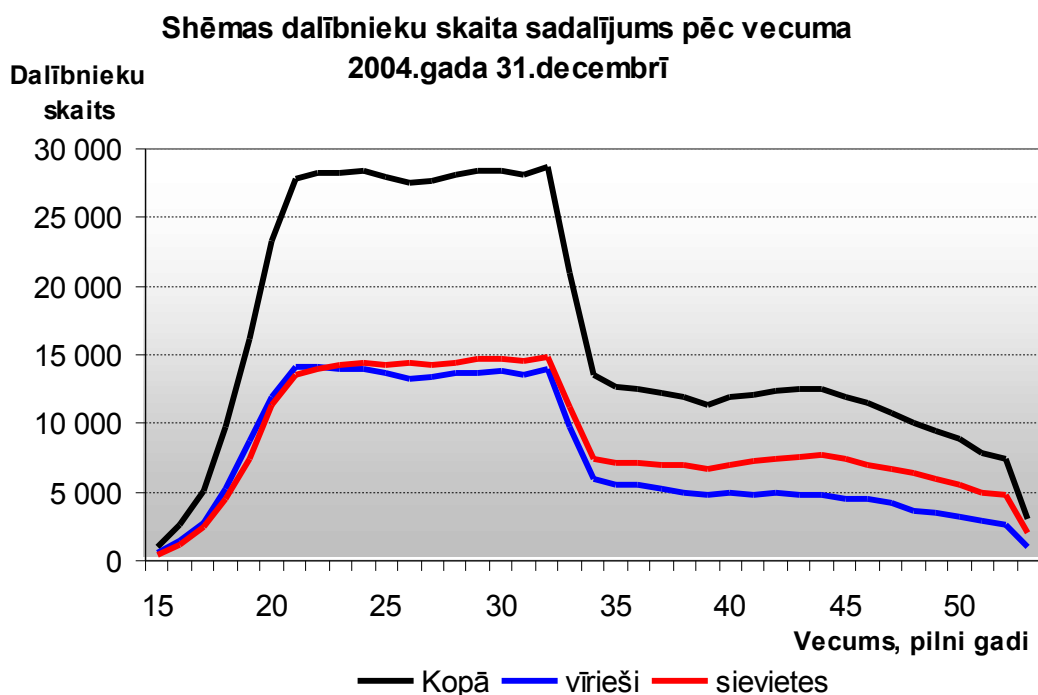
***Shēmas dalībnieku analīze pēc dzimuma un vecuma (turpinājums)***

Valsts fondēto pensiju shēmas brīvprātīgo dalībnieku skaita pieaugums arī 2004. gadā bija straujāks nekā obligāto dalībnieku skaita pieaugums, un tas varēja būt saistīts ar:

- privāto līdzekļu pārvaldītāju īstenotajām aktīvajām jaunu dalībnieku piesaistīšanas kampaņām;
- brīvprātīgo dalībnieku vecumu - no 33 līdz 53 gadiem, kad jau ir aktīvāka interese par savu pensiju nākotnē.

No 680,4 tūkst. pastāvīgo Latvijas iedzīvotāju, kuri 2004. gada sākumā bija vecumā no 33 līdz 53 gadiem, 33% ir brīvprātīgi pievienojušies valsts fondēto pensiju shēmai. Līdz 2004. gada 31. decembrim valsts fondēto pensiju shēmai pavisam ir pievienojušies 27% no Latvijas iedzīvotājiem.

Valsts fondēto pensiju shēmas dalībnieku vidējais vecums ir 32 gadi; obligāto dalībnieku vidējais vecums ir 26,2 gadi, brīvprātīgo – 42,7 gadi. Brīvprātīgo dalībnieku vecums šobrīd ir virs 33 gadiem, un viņu kopskaits ir ievērojami mazāks nekā obligāto shēmas dalībnieku skaits, tādēļ 2. attēlā redzami līkņu kritumi vecuma grupā, kas ir vienāda ar 33 gadiem. Shēmas dalībnieku – vīriešu skaits ir lielāks nekā sieviešu skaits vecuma grupā no 15 līdz 22 gadiem.



### *Shēmas dalībnieku līdzekļu pārvaldītāju izvēles analīze*

Līdz 2004. gada 31. decembrim privāto līdzekļu pārvaldītāju piedāvātajos ieguldījumu plānos reģistrēti 419 543 dalībnieki jeb 66,2% no visiem dalībniekiem:

- no Valsts kases ieguldījumu plāna pārgājuši 77 226 dalībnieki (29,9% no dalībnieku kopskaita, kuri bija reģistrēti Valsts kases plānā 2003. gada 31. decembrī);
- privātie līdzekļu pārvaldītāji piesaistījuši 105 786 jaunus dalībniekus.

Visvairāk dalībnieku ir Valsts kasei – 214,1 tūkstoši, IS “Hansa fondi” – 186,6 tūkstoši, IS “Optimus fondi” – 116,8 tūkstoši un AS “Parex ieguldījumu pārvaldes sabiedrība” – 98,5 tūkstoši dalībnieku. No 224 219 brīvprātīgajiem dalībniekiem 213 243 jeb 95% ir izvēlējušies privātos līdzekļu pārvaldītājus.

### *2. tabula*

**Valsts fondēto pensiju shēmas dalībnieku sadalījums pa ieguldījumu plāniem  
2004. gada 31. decembrī**

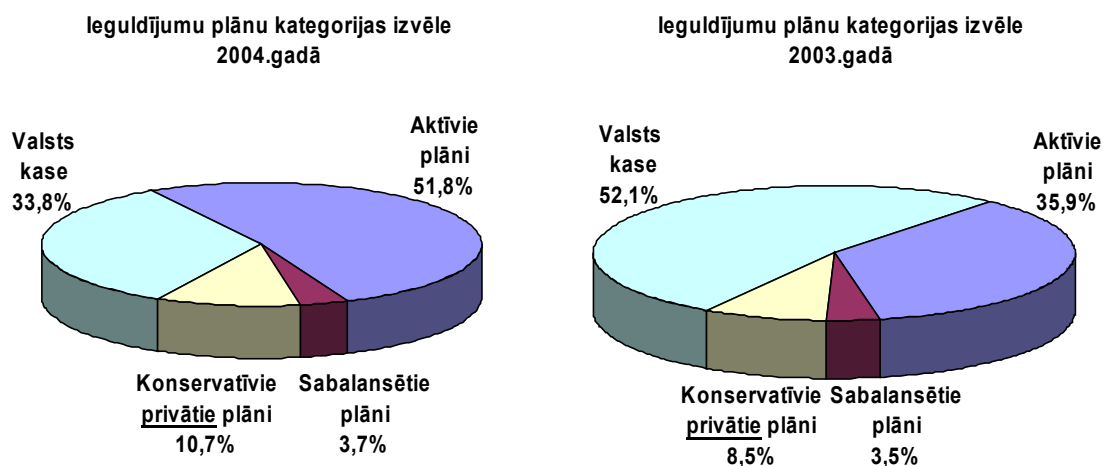
Ieguldījumu plāns	Dalībnieku skaits						
	Pavisam	tai skaitā - brīvprātīgie			tai skaitā - obligātie		
		kopā	vīrieši	sievietes	kopā	vīrieši	sievietes
Hansa pensiju plāns “Dinamika”	150 699	56 674	25 384	31 290	94 025	45 595	48 430
Optimus aktīvais plāns	76 233	39 275	16 277	22 998	36 958	17 921	19 037
Parexss Aktīvais pensiju plāns	79 424	33 455	13 115	20 340	45 969	21 715	24 254
Optimus Eiropas plāns	17 743	9 612	3 833	5 779	8 131	3 783	4 348
Baltikums universālais plāns	1 845	993	521	472	852	434	418
Suprema/EVLI plāns "Rivjēra"	150	121	19	102	29	14	15
Suprema/EVLI plāns "Safari"	74	25	14	11	49	14	35

LVA plāns "Gauja"	535	106	48	58	429	207	222
Astra Krājfondi plāns „Ekstra”	1 766	739	267	472	1 027	467	560
<b>Aktīvajos plānos, kopā</b>	<b>328 469</b>	<b>141 000</b>	<b>59 478</b>	<b>81 522</b>	<b>187 469</b>	<b>90 150</b>	<b>97 319</b>
Optimus sabalansētais plāns	19 548	14 844	5 284	9 560	4 704	1 935	2 769
Optimus Latvijas plāns	3 264	2 063	694	1 369	1 201	511	690
LVA plāns "Venta"	384	216	75	141	168	56	112
<b>Sabalansētajos plānos, kopā</b>	<b>23 196</b>	<b>17 123</b>	<b>6 053</b>	<b>11 070</b>	<b>6 073</b>	<b>2 502</b>	<b>3 571</b>
Valsts kases ieguldījumu plāns	214 142	10 976	4 402	6 574	203 166	103 953	99 213
Hansa pensiju plāns “Stabilitāte”	35 942	29 379	11 351	18 028	6 563	2 800	3 763
Parekss Universālais pensiju plāns	19 079	16 088	5 475	10 613	2 991	1 351	1 640
LVA plāns "Daugava"	9 016	7 105	2 427	4 678	1 911	900	1 011
Baltikums konservatīvais plāns	1 751	1 309	600	709	442	240	202
Suprema/EVLI plāns "Jūrmala"	16	11	1	10	5	1	4
Astra Krājfondi plāns „Klasika”	2 074	1 228	386	842	846	335	511
<b>Konservatīvajos plānos, kopā</b>	<b>282 020</b>	<b>66 096</b>	<b>24 642</b>	<b>41 454</b>	<b>215 924</b>	<b>109 580</b>	<b>106 344</b>
<b>Pavisam</b>	<b>633 685</b>	<b>224 219</b>	<b>90 173</b>	<b>134 046</b>	<b>409 466</b>	<b>202 232</b>	<b>207 234</b>
no tiem:							
<b>privāto līdzekļu pārvaldītāju plānos</b>	<b>419 543</b>	<b>213 243</b>	<b>85 771</b>	<b>127 472</b>	<b>206 300</b>	<b>98 279</b>	<b>108 021</b>

*Shēmas dalībnieku līdzekļu pārvaldītāju izvēles analīze (turpinājums)*

Ieguldījumu plāni, kuru prospektos paredzēta līdzekļu ieguldīšana akcijās līdz 30% no plāna līdzekļiem, tiek klasificēti par aktīvajiem plāniem, un līdz 15% - par sabalansētajiem plāniem. Konservatīvo plānu prospektos līdzekļu ieguldīšana akcijās nav paredzēta.

**3.attēls**



Kādu no privāto līdzekļu pārvaldītāju piedāvātajiem konservatīvajiem plāniem ir izvēlējušies gados vecāki dalībnieki, bet aktīvos – gados jaunāki:



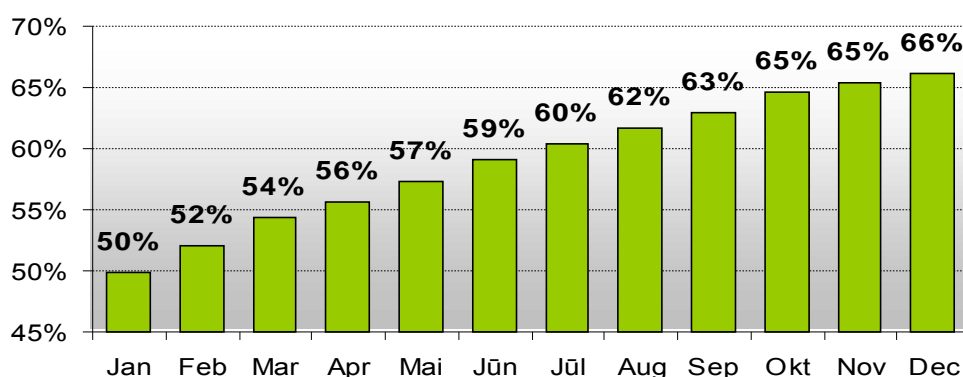
3. tabula

Plānu kategorija	Dalībnieku vidējais vecums, gadi
Aktīvie plāni	32,7
Sabalansētie plāni	39,6
Konservatīvie plāni	41,7

Dalībnieku skaita pieauguma dinamika privāto līdzekļu pārvaldītāju piedāvātajos ieguldījumu plānos redzama 4. attēlā (aprēķini veikti mēneša pēdējā datumā). Privātie līdzekļu pārvaldītāji līdz 2004. gada 31. decembrim pavisam piesaistījuši 66,21% jeb 419 543 pensiju 2. līmeņa dalībniekus.

4. attēls

**Dalībnieku īpatsvars privātajos plānos  
(% no visiem shēmas dalībniekiem)  
2004.gadā**



#### *Shēmā reģistrēto dalībnieku iemaksas*

Līdz 2006. gadam ieskaitot pensiju sistēmas 2. līmenim tiek novirzīti 2 % no personas sociālās apdrošināšanas iemaksu objekta. No shēmas darbības sākuma līdz 2004. gada 31. decembrim pārvaldīšanā nodoti Ls 44 866 047, no tiem Ls 20 697 874 nodoti 2004. gadā. Privātajiem līdzekļu pārvaldītājiem 2004. gadā pārskaitīti Ls 20 503 162, no tiem Ls 5 960 200 ieguldījumu plānu maiņas rezultātā.

4. tabula

**Dalībnieku iemaksas ieguldījumu plānos 2004. gadā**

Ieguldījumu plāns	Dalībnieku skaits 31.12.2004. pavisam	Dalībnieku skaits, kuriem ir bijušas iemaksas	"Aktīvo" dalībnieku īpatsvars	Iemaksas shēmā*, Ls	Vidējā iemaksu summa uz 1 dalībnieku, Ls
Valsts kases ieguldījumu plāns	214 142	176 633	82%	6 154 912	34,85
Hansa pensiju plāns "Stabilitāte"	35 942	32 768	91%	1 413 340	43,13
Hansa pensiju plāns "Dinamika"	150 699	137 661	91%	5 882 999	42,74
Optimus sabalansētais plāns	19 548	18 016	92%	860 289	47,75
Optimus aktīvais plāns	76 233	68 970	90%	2 547 976	36,94
Optimus Latvijas plāns	3 264	3 050	93%	143 516	47,05
Optimus Eiropas plāns	17 743	16 157	91%	582 033	36,02

Parekss universālais pensiju plāns	19 079	17 359	91%	641 971	36,98
Parekss aktīvais pensiju plāns	79 424	70 526	89%	2 065 584	29,29
LVA IS plāns "Daugava"	9 016	7 964	88%	261 276	32,81
LVA IS plāns "Gauja"	535	471	88%	7 049	14,97
LVA IS plāns "Venta"	384	261	68%	5 751	22,03
Baltikums universālais plāns	1 845	1 660	90%	58 558	35,28
Baltikums konservatīvais plāns	1 751	1 540	88%	43 541	28,27
Suprema/EVLI plāns "Jūrmala"	16	16	100%	455	28,44
Suprema/EVLI plāns "Rivjēra"	150	148	99%	7 569	51,14
Suprema/EVLI plāns "Safari"	74	72	97%	8 518	118,31
Astra Krājfondi plāns "Klasika"	2 074	1 127	54%	5 585	4,96
Astra Krājfondi plāns "Ekstra"	1 766	1 164	66%	6 952	5,97
<b>Kopā</b>	<b>633 685</b>	<b>555 563</b>	<b>88%</b>	<b>20 697 874</b>	<b>37,26</b>

\* Tabulā atspoguļotajās iemaksās iekļauti arī tie shēmas līdzekļi, kurus 2003. gada pārskata perioda beigās VSAA bija aprēķinājusi iemaksai ieguldījumu plānos, bet par kuriem vēl nebija saņemti apstiprinājumi par naudas līdzekļu ieskaitīšanu (skat. 9. pielikumu).

„Aktīvo” dalībnieku īpatsvars 4. tabulā parāda, cik procenti no ieguldījumu plānā reģistrētajiem dalībniekiem ir veikuši iemaksas 2004. gadā vismaz vienu reizi. Pārējie dalībnieki šajā periodā iemaksas nav veikuši. 2003. gadā „aktīvo” dalībnieku īpatsvars bija 91 procents. „Aktīvo” dalībnieku īpatsvars nedaudz samazinājies un tas varētu būt saistīts ar tiem shēmas dalībniekiem, kuri strādājuši algotu darbu īslaicīgi, piemēram, skolnieki un studenti vasaras brīvlaikā. Pārtraucot darba attiecības, jaunas iemaksas vairs netiek veiktas, bet personas dalība valsts fondēto pensiju shēmā turpinās.

*Shēmā reģistrēto dalībnieku iemaksas (turpinājums)*

5. tabula

## Vidējā iemaksu summa (Ls) uz vienu dalībnieku

	2004. gadā	2003. gadā	2002. gadā
<b>brīvprātīgajiem</b>	<b>44,03</b>	<b>33,10</b>	<b>52,42</b>
vīriešiem	47,55	37,25	60,63
sievietēm	41,70	30,46	47,25
<b>obligātajiem</b>	<b>33,41</b>	<b>25,76</b>	<b>25,66</b>
vīriešiem	36,49	27,90	28,60
sievietēm	30,51	23,71	22,92
<b>Kopā</b>	<b>37,26</b>	<b>27,55</b>	<b>27,98</b>

2004. gadā ievērojami palielinājās vidējās iemaksu summas uz vienu dalībnieku – par 30 līdz 35 procentiem (atkarībā no shēmas dalībnieka statusa), salīdzinot ar iepriekšējiem gadiem (skat. 5. tabulu). Tas izskaidrojams ar vidējās darba algas pieaugumu valstī un minimālās algas paaugstināšanu. Relatīvā atšķirība starp brīvprātīgo un obligāto dalībnieku vidējām iemaksām 2004. gadā saglabājusies 2003. gada līmenī - 1,3 reizes.

*Shēmas dalībnieku kustība*

Persona tiek reģistrēta kā valsts fondēto pensiju shēmas dalībnieks, kurš shēmai pakļauts obligāti, no brīža, kad VSAA ir saņēmusi nepieciešamo informāciju par personas sociālās apdrošināšanas statusu. Persona tiek reģistrēta kā valsts fondēto pensiju shēmas dalībnieks, kurš shēmai pakļauts brīvprātīgi, pēc personas iesnieguma un informācijas par personas sociālās apdrošināšanas statusu saņemšanu.

Pārskata periodā pavisam reģistrēti 139,6 tūkstoši jaunu dalībnieku, no tiem 28,5 tūkstoši izvēlējušies Hansa pensiju plānu “Dinamika”, 21,6 tūkstoši – Optimus fondi aktīvo plānu, 20,7 tūkstoši - Parekss aktīvo pensiju plānu un 11,1 tūkstoši – Hansa pensiju plānu „Stabilitāte” (skat. 11. pielikumu). Relatīvi lielais jauno dalībnieku skaits, kuri reģistrēti Valsts kases ieguldījumu plānā – 33,8 tūkstoši - daļēji izskaidrojams ar to, ka šajā plānā tiek reģistrēti visi tie shēmai obligāti pakļautie dalībnieki, kuri MK noteikumos Nr.272 “Noteikumi par valsts fondēto pensiju shēmas darbību” paredzētajā termiņā nav iesnieguši VSAA iesniegumu par ieguldījumu plāna izvēli.

Persona tiek uzskatīta par izstājušos no valsts fondēto pensiju shēmas ar brīdi, kad VSAA ir saņēmusi informāciju par valsts fondēto pensiju shēmas dalībnieka nāvi vai valsts fondēto pensiju shēmas dalībnieka iesniegumu par vecuma pensijas piešķiršanu.

**Shēmas dalībnieku kustība (turpinājums)**

2004. gadā saglabājās relatīvi liela shēmas dalībnieku aktivitāte ieguldījumu plānu izvēlē un maiņā: pavisam 101 tūkstotis dalībnieku jeb 16% no tiem, kuri bija reģistrēti 2004. gada 31. decembrī, ir veikuši cita ieguldījuma plāna izvēli (skat. 12. pielikumu). Salīdzinot ar iepriekšējo gadu, kad no visiem ieguldījumu plānu maiņu veikušajiem dalībniekiem (119,8 tūkstošiem) 97,1% bija Valsts kases plāna dalībnieki, kuri izvēlējās kādu no privāto līdzekļu pārvaldītāju plāniem, 2004. gadā no Valsts kases plāna aizgājušo dalībnieku īpatsvars ir samazinājies līdz 76,4%, bet pieaugusi dalībnieku kustība starp privāto līdzekļu pārvaldītāju plāniem. Tā piemēram, no Hansa pensiju plāna "Dinamika" ir aizgājuši 7,2 tūkstoši, no Optimus aktīvā plāna – 4,5 tūkstoši dalībnieku (lielākoties uz Parekss Aktīvo pensiju plānu). Savukārt 4,3 tūkstoši dalībnieku ir aizgājuši no Parekss Aktīvā pensiju plāna, lielākoties uz Hansa pensiju plānu "Dinamika".

No Valsts kases ieguldījumu plāna pārskata periodā ir aizgājuši 77,2 tūkstoši dalībnieku, lielākoties uz Hansa pensiju plānu "Dinamika" – 28,6 tūkstoši jeb 37%, uz Parekss aktīvo pensiju plānu – 20,4 tūkstoši jeb 27% un uz Optimus aktīvo plānu – 16,2 tūkstoši jeb 21%. Iepriekšējā gadā šie plāni attiecīgi piesaistīja 49%, 16% un 17% no Valsts kases ieguldījumu plāna aizgājušo dalībnieku kopskaita.

**Shēmas dalībnieku vidējā pensijas kapitāla izmaiņu analīze**

Shēmas dalībnieka uzkrātā pensijas kapitāla lielums ir atkarīgs no veikto iemaksu apmēra, dalības ilguma valsts fondēto pensiju shēmā un izvēlētajā ieguldījuma plāna darbības rezultātiem.

**6. tabula**

Dalības ilgums shēmā (pilni gadi)	Dalībnieku skaits	Kopējās iemaksas*		Uzkrātais kapitāls		Uzkrātā kapitāla pieaugums pret iemaksām, %
		visiem dalībniekiem, tūkst. Ls	vidēji uz 1 dalībnieku, Ls	visiem dalībniekiem, tūkst. Ls	vidēji uz 1 dalībnieku, Ls	
līdz 1 gadam	123 687	1 597	12,91	1 629	13,17	2,10%
1	144 167	7 236	50,20	7 522	52,18	3,97%
2	73 846	4 446	60,20	4 694	63,56	5,60%
3	291 985	31 521	107,96	34 262	117,34	8,70%
Kopā	633 685	44 800	70,70	48 107	75,92	7,39%

\*Kopējās iemaksas uzrādītas tiem dalībniekiem, kuri ir reģistrēti valsts fondēto pensiju shēmā 2004. gada 31. decembrī. Valsts fondēto pensiju shēmas darbības laikā mirušo un pensijā aizgājušo dalībnieku iemaksas un uzkrātais kapitāls šajā tabulā nav iekļauti.

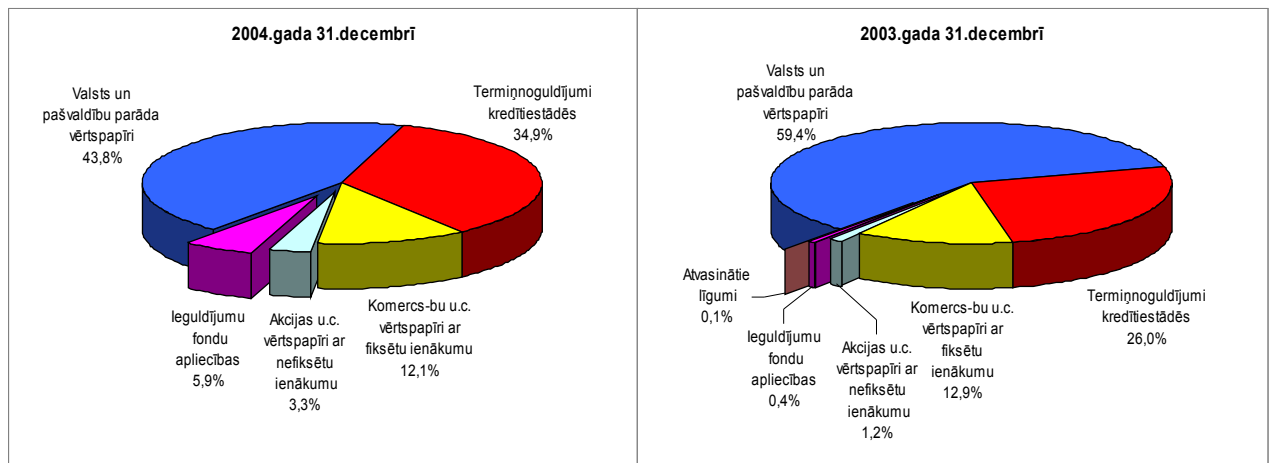
## Valsts fondēto pensiju shēmas darbības rezultāti

Valsts fondēto pensiju shēmas līdzekļu ieguldījumu apmērs 2004. gada 31. decembrī bija 46,6 milj. latu jeb gandrīz divas reizes lielāks nekā 2003. gada 31. decembrī.

Ieguldījumu struktūra salīdzinājumā ar 2003. gada beigām ir ievērojami mainījusies, vienlaicīgi saglabājot pārsvaru ieguldījumiem ar zemu riska pakāpi: 26,1 milj. latu jeb 56% no ieguldījumu kopsummas bija ieguldīti parāda vērtspapīros un citos vērtspapīros ar fiksētu ienākuma likmi (2003. gada beigās – 72% no ieguldījumu kopsummas) un 16,3 milj. latu jeb 35% no ieguldījumu kopsummas bija ieguldīti termiņnoguldījumos kredītiestādēs (2003. gada beigās – 26%), (skat. 5. attēlu). Jāatzīmē, ka 2004. gadā 15 reizes palielinājies ieguldīto līdzekļu īpatsvars ieguldījumu fondu ieguldījumu apliecībās, sasniedzot 6% no ieguldījumu kopsummas, un gandrīz 3 reizes palielinājies ieguldīto līdzekļu īpatsvars akcijās un citos vērtspapīros ar nefiksētu ienākuma likmi, sasniedzot 3,3% no ieguldījumu kopsummas (skat. 7. tabulu).

### 5.attēls

#### Līdzekļu pārvaldītāju ieguldījumu plānu ieguldījumu portfeļa struktūra pa ieguldījumu veidiem



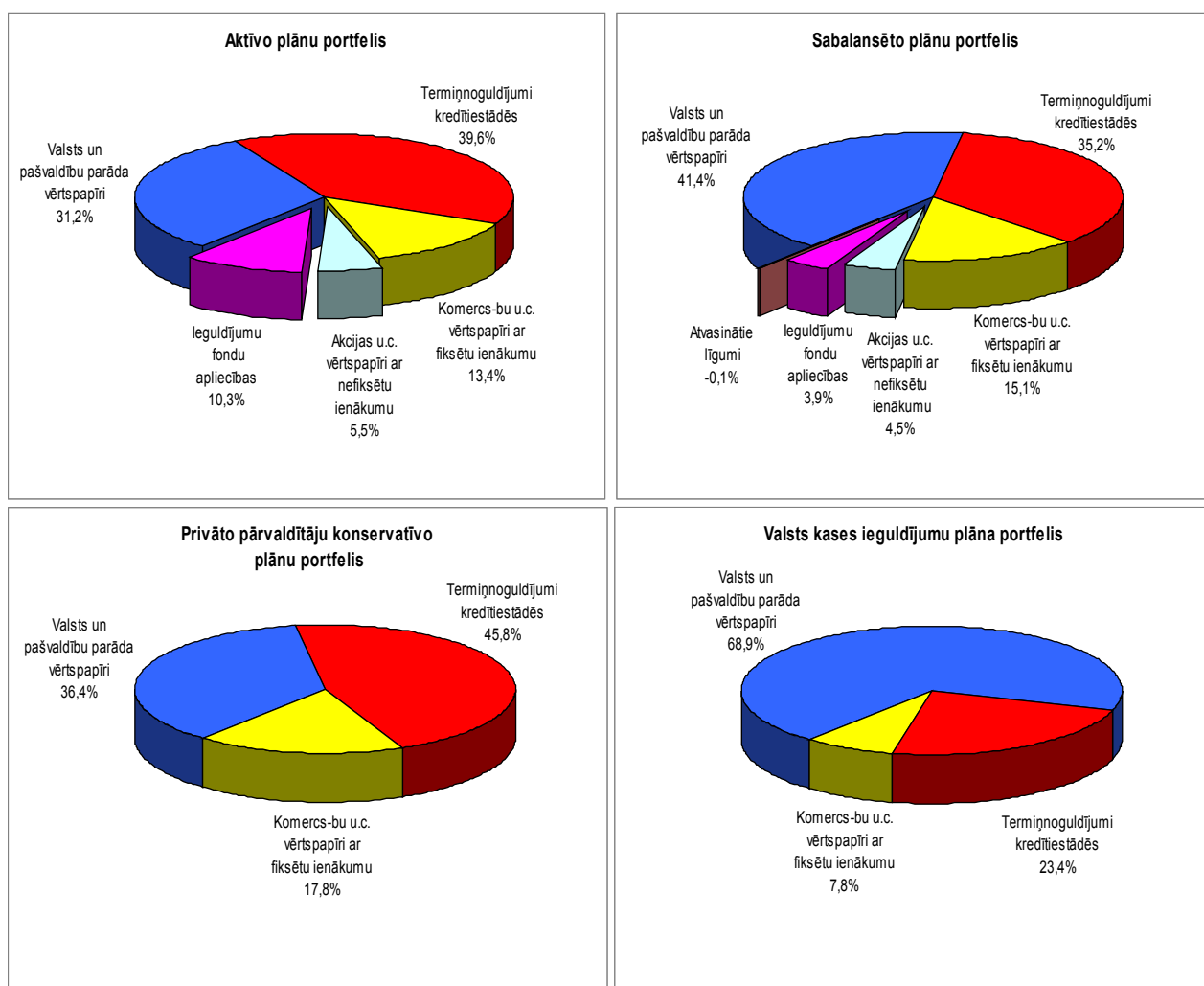
2003. gads bija privāto līdzekļu pārvaldītāju pirmais darbības gads, kuru raksturoja piesardzīga ieguldīšanas stratēģija, bet 2004. gadā visi aktīvo un sabalansēto ieguldījumu plānu pārvaldnieki ir īstenojuši drošāku ieguldīšanas politiku: aktīvo plānu kopējā portfelī ieguldīto līdzekļu īpatsvars ieguldījumu fondu apliecībās palielinājies no 1% līdz 10%, akcijās un citos vērtspapīros ar nefiksētu ienākumu – no 2,9% līdz 5,5%; sabalansēto plānu kopējā portfelī - ieguldījumu fondu apliecībās no 1% līdz 3,9%, akcijās – no 0,9% līdz 4,5% (skat. 6. attēlu).

Jāpiezīmē, ka uz 2004. gada 31. decembri ieguldījumu plānu portfeļos bija iegādātas tādu ieguldījumu fondu apliecības, kuru sastāvos praktiski bija tikai uzņēmumu akcijas, un līdz ar to faktiskais ieguldījums akcijās aktīvajiem un sabalansētajiem plāniem attiecīgi bija 15,8% un 8,4% no ieguldījumu kopsummas.

Vislielākais akciju īpatsvars plāna portfelī pārskata perioda beigās bija Suprema/EVLI ieguldījumu plānam "Safari" – 36,2% no ieguldījumu kopsummas jeb 23,4% no plāna aktīviem. Tam seko ieguldījumu plāni, kuriem ir ieguldījumi gan akcijās, gan ieguldījumu fondu ieguldījumu apliecībās: Baltikums universālais plāns ar 19%, LVA plāns „Gauja” un Hansa Fondi plāns „Dinamika” ar 17% no plānu aktīviem. Akciju vērtība pieauga gan Baltijas tirgos, gan citur pasaulē. Straujāks cenu kāpums bija Austrumeiropas uzņēmumu akcijām. Ieguldījumi veikti arī visu četru Latvijas uzņēmumu akcijās, kuri iekļauti Rīgas Fondu biržas oficiālajā sarakstā („Latvijas Gāze”, „Ventspils nafta”, „Latvijas Kuģniecība” un „SAF Tehnika”, kuras kotācija tika uzsākta 2005. gada maijā). Līdz ar to pēc 2004. gada darbības rezultātiem redzams, ka līdzekļu pārvaldītāji izmantojuši ievērojamu daļu no ieguldījumu plānu prospektos noteiktā maksimālā ieguldījumu apjoma akcijās.

6. attēls

Līdzekļu pārvaldītāju ieguldījumu plānu ieguldījumu portfeļa struktūra pa plānu prospektu veidiem



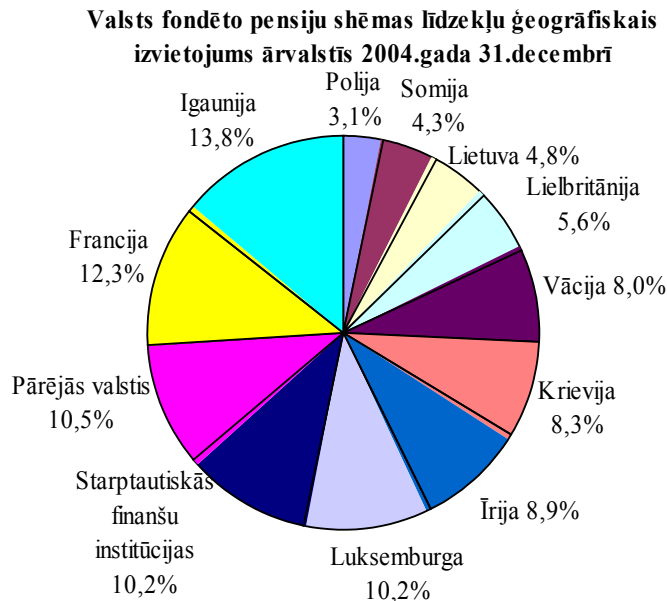
## 7. tabula

## Valsts fondēto pensiju shēmas līdzekļu ieguldījumi, Ls

Ieguldījuma veids	31.12.2004.		31.12.2003.	
	Ls	%	Ls	%
<b>Parāda un citi vērtspapīri ar fiksētu ienākuma likmi:</b>	<b>26 050 787</b>	<b>55,89%</b>	<b>18 034 759</b>	<b>72,40%</b>
LR valsts obligācijas un parādzīmes	19 657 105	42,17%	14 016 754	56,40%
LHVB ķīlu zīmes	2 593 316	5,56%	1 261 479	5,10%
AS Unibanka obligācijas	186 842	0,40%	270 374	1,10%
AKB Baltikums obligācijas	170 910	0,37%	-	-
AS Baltic Trust Bank ķīlu zīmes	436 227	0,94%	-	-
Ārvalstu valsts obligācijas	756 846	1,62%	800 822	3,20%
Ārvalstu komercsabiedrību parāda vērtspapīri	1 531 509	3,29%	1 207 944	4,80%
Starptautisko investīciju banku obligācijas	718 032	1,54%	477 386	1,90%
<b>Akcijas un citi vērtspapīri ar nefiksētu ienākuma likmi:</b>	<b>1 531 979</b>	<b>3,29%</b>	<b>295 945</b>	<b>1,20%</b>
Latvijas Kuģniecība	76 448	0,16%	11 418	0,05%
Ventspils Nafta	2 224	0,00%	2 140	0,01%
SAF Tehnika	178 089	0,38%	-	-
Latvijas Gāze	3 120	0,01%	-	-
Ārvalstu akcijas	1 272 098	2,73%	282 387	1,10%
<b>Ieguldījumu fondu apliecības</b>	<b>2 754 072</b>	<b>5,91%</b>	<b>104 494</b>	<b>0,40%</b>
<b>Atvasinātie līgumi</b>	<b>(10 914)</b>	<b>(0,02%)</b>	<b>13 384</b>	<b>0,05%</b>
<b>Terminnoguldījumi kredītiestādēs</b>	<b>16 286 601</b>	<b>34,94%</b>	<b>6 497 251</b>	<b>25,90%</b>
<b>Ieguldījumi, KOPĀ</b>	<b>46 612 525</b>	<b>100,0%</b>	<b>25 360 107</b>	<b>100,0%</b>

2004. gada 31. decembrī Latvijā bija ieguldīti 84,9% no ieguldījumu kopsummas jeb 39,6 milj. latu, bet 7,0 milj. latu - 20 citās valstīs, kā arī starptautisko finanšu institūciju (*Nordic Investment Bank, European Investment Bank, IBRD*) emitētajos vērtspapīros. Shēmas līdzekļu ieguldījumu daļa ārvalstīs palielinājusies no 11,5% 2003. gada beigās līdz 15,1% 2004. gada beigās. Vislielākās ārvalstu ieguldījumu daļas plāna portfelī ir Optimus aktīvajam plānam – 27,2%, Suprema/EVLI ieguldījumu plānam „Safari” – 27,0%, Parekss aktīvajam pensiju plānam - 24,5% un Hansa pensiju plānam “Dinamika” – 24,2%.

7. attēls

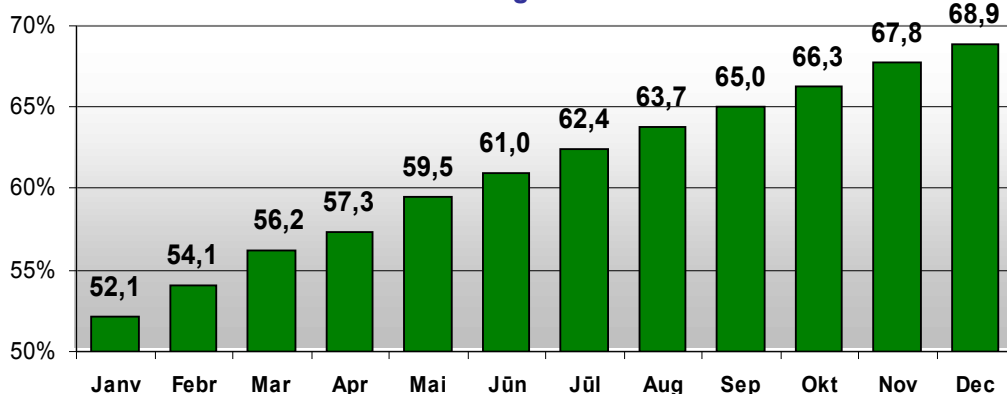


No visiem līdzekļiem, kas izvietoti ārvalstīs, 39% ieguldīti dažādu ieguldījumu fondu ieguldījumu apliecībās, 32% - komercsabiedrību parāda vērtspapīros ar fiksētu ienākuma likmi, 18% akcijās un 11% dažādu valstu, galvenokārt Lielbritānijas un Vācijas, valdību obligācijās. Ņemot vērā situāciju pasaules finanšu tirgos, būtiski samazinājušies valsts fondēto pensiju shēmas līdzekļu ieguldījumi ASV emitētajos vērtspapīros, bet ieguldījumi ASV dolāros pat nedaudz palielinājušies: no 3,38% 2003. gada beigās līdz 3,72% 2004. gada beigās.

Privāto līdzekļu pārvaldītāju iesaistīšanās dinamika fondēto pensiju shēmas līdzekļu pārvaldīšanā dota 8. attēlā (pēc neto aktīvu apjoma mēneša pēdējā datumā). Privātie līdzekļu pārvaldītāji līdz 2004. gada 31. decembrim pavisam piesaistījuši 68,87% jeb 33,13 miljonus LVL valsts fondēto pensiju shēmas līdzekļu.

8. attēls

**Privāto līdzekļu pārvaldītāju tirgus daļa  
(pēc neto aktīviem, %)  
2004.gadā**



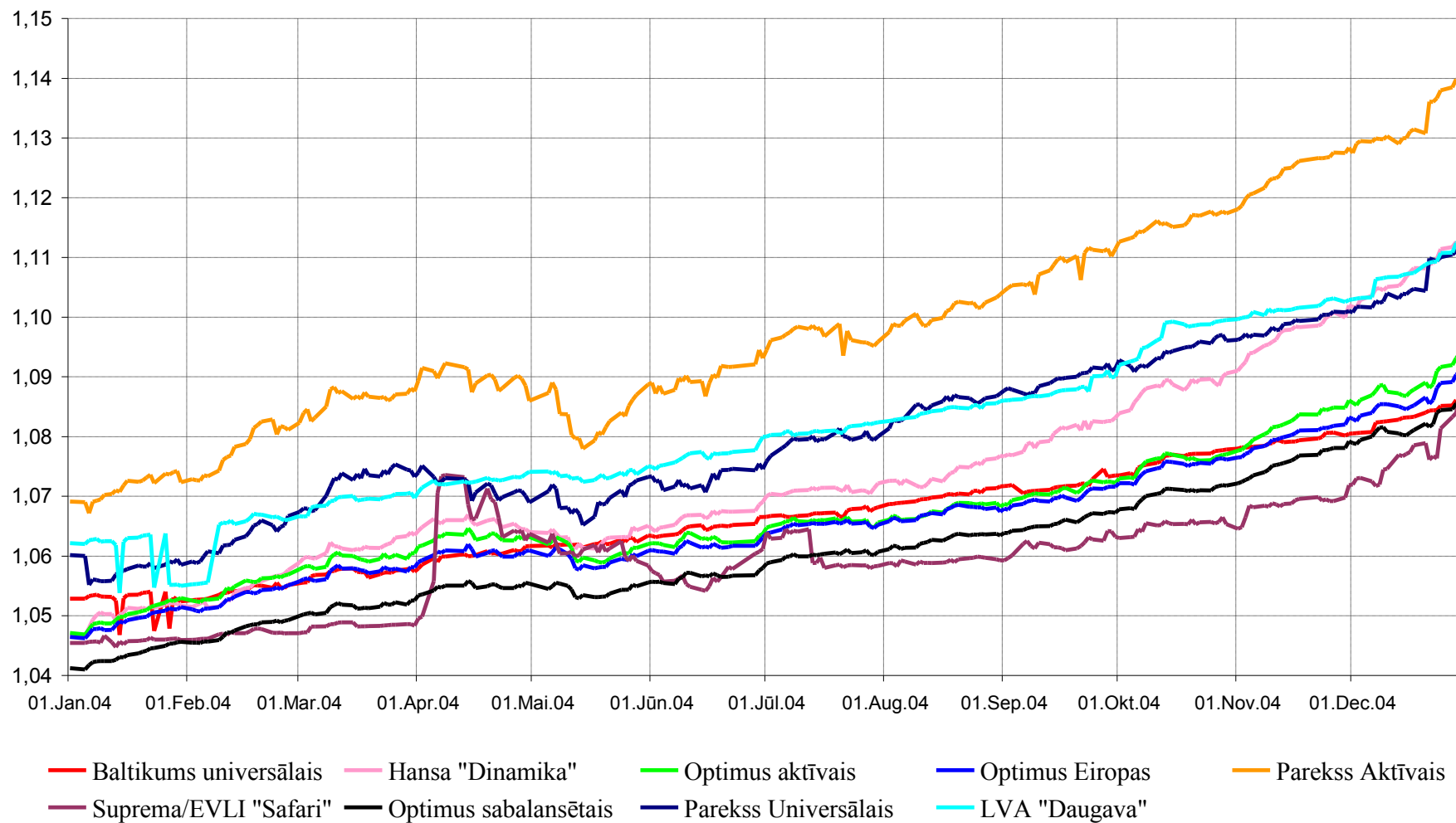


Līdzekļu pārvaldītāji katru darba dienu veic ieguldījumu plāna līdzekļu novērtēšanu, pamatojoties uz turētājbankas sniegto informāciju par plāna līdzekļu (vērtspapīru portfeļa, naudas kontu un citas mantas) stāvokli. Līdzekļu pārvaldītāji aprēķina ieguldījumu plānu līdzekļu vērtību kā plāna aktīvu vērtības un saistību vērtības starpību. Ieguldījumu plāna daļas vērtība ir plāna līdzekļu vērtības daļījums ar plānā reģistrēto daļu skaitu, un tā tiek noapaļota ar precizitāti līdz septiņām zīmēm aiz komata.

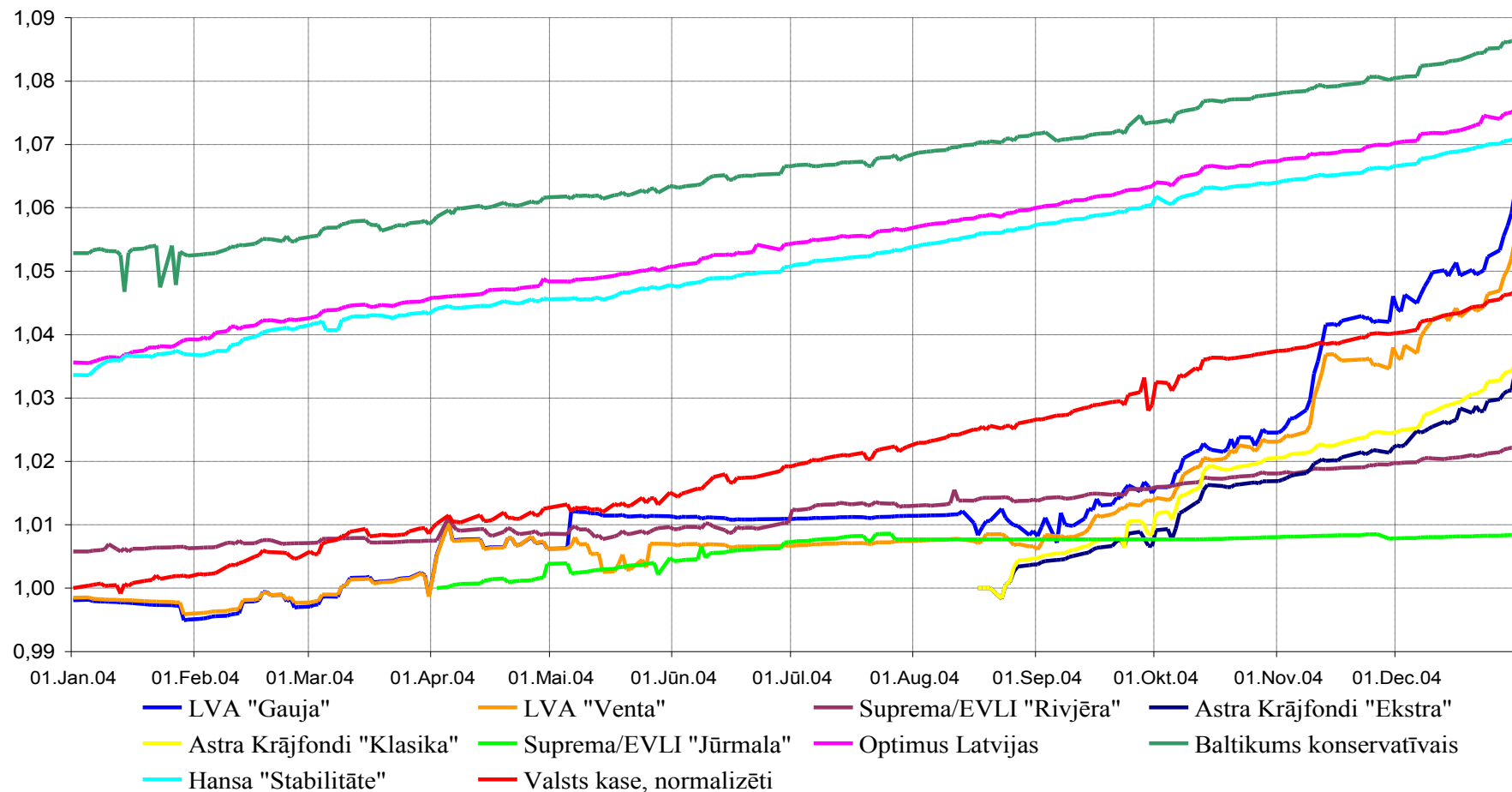
Izmantojot līknes, kuras dotas 9. attēlā ar ieguldījumu plānu daļu vērtību dinamiku pārskata periodā, var savstarpēji salīdzināt dažādu ieguldījumu plānu daļu vērtību relatīvās izmaiņas (bet ne absolūtās izmaiņas, jo ieguldījumu plāniem ir dažādi darbības uzsākšanas datumi).

*Piezīme:* Uzskatāmībai Valsts kases ieguldījumu plāna daļu vērtības normalizētas, t.i., pārrēķinātas, pieņemot, ka pārskata perioda sākumā tās vērtība bija viens lats.

Ieguldījumu plānu vērtības dinamika 2004.gadā



Ieguldījumu plānu vērtības dinamika 2004.gadā



Izmantojot datus par ieguldījumu plānu daļu vērtību, tiek aprēķināts ienesīgums dažādos periodos, kas izteikts gada procentos, atbilstoši Finanšu un kapitāla tirgus komisijas noteikumiem, izmantojot ACT/360 metodi.

## 8. tabula

## Ieguldījumu plānu darbības rezultāti

Ieguldījumu plāni pēc ieguldījumu politikas	Darbības uzsākšanas datums	Ienesīgums pēdējos 3 mēnešos, % gadā	Ienesīgums pēdējos 6 mēnešos, % gadā	Ienesīgums pēdējos 12 mēnešos, % gadā	Ienesīgums kopš darbības sākuma, % gadā	Neto aktīvu vērtība, Ls 31/12/2004	Tirgus daļa pēc neto aktīvu vērtības
<b>Konservatīvie plāni (nav paredzēts ieguldīt akcijās):</b>							
Valsts kases ieguldījumu plāns	07.09.2001	5,54%	5,36%	4,60%	5,36%	14 975 098	31,13%
Hansa pensiju plāns "Stabilitāte"	07.01.2003	3,46%	3,79%	3,56%	3,47%	2 572 237	5,35%
Parekss Universālais plāns	07.01.2003	7,28%	6,79%	4,86%	5,45%	1 106 675	2,30%
LVA plāns "Daugava"	21.01.2003	7,85%	6,12%	4,74%	5,59%	460 151	0,96%
Baltikums konservatīvais plāns	21.01.2003	4,79%	3,67%	3,14%	4,29%	81 184	0,17%
Suprema/EVLI plāns "Jūrmala"	09.01.2004	0,28%	0,21%	-	0,85%	615	0,00%
Astra Krājfondi plāns „Klasika”	19.08.2004	9,44%	-	-	9,78%	96 814	0,20%
<b>Kopā konservatīvie plāni *</b>		<b>5,43%</b>	<b>5,22%</b>	<b>4,45%</b>		<b>19 292 774</b>	<b>40,10%</b>
<b>Sabalansētie plāni (var ieguldīt līdz 15% akcijās):</b>							
Optimus sabalansētais plāns	07.01.2003	7,55%	5,46%	4,41%	4,28%	1 669 383	3,47%
Optimus Latvijas plāns	07.01.2003	4,27%	3,95%	3,79%	3,68%	300 171	0,62%
LVA plāns "Venta"	25.11.2003	16,83%	9,68%	5,60%	4,95%	22 277	0,05%
<b>Kopā sabalansētie plāni *</b>		<b>7,16%</b>	<b>5,28%</b>	<b>4,26%</b>		<b>1 991 831</b>	<b>4,14%</b>
<b>Aktīvie plāni (var ieguldīt līdz 30% akcijās):</b>							
Hansa plāns "Dinamika"	07.01.2003	11,36%	8,22%	6,35%	5,52%	14 204 336	29,53%
Optimus aktīvais plāns	07.01.2003	8,83%	5,91%	4,63%	4,69%	5 837 746	12,13%
Parekss Aktīvais pensiju plāns	07.01.2003	10,50%	8,56%	6,64%	6,80%	5 207 664	10,83%
Optimus Eiropas plāns	07.01.2003	7,72%	5,40%	4,36%	4,51%	1 251 536	2,60%
Baltikums universālais plāns	07.01.2003	11,57%	8,04%	6,87%	5,47%	127 568	0,27%
Suprema/EVLI plāns "Rivjēra"	25.06.2003	2,44%	1,91%	1,61%	1,44%	16 119	0,03%
Suprema/EVLI plāns "Safari"	19.06.2003	12,79%	6,01%	4,77%	6,07%	22 954	0,05%
LVA plāns "Gauja"	05.11.2003	19,30%	10,29%	6,38%	5,34%	34 211	0,07%
Astra Krājfondi plāns „Ekstra”	19.08.2004	10,14%	-	-	9,49%	120 762	0,25%
<b>Kopā aktīvie plāni *</b>		<b>10,47%</b>	<b>7,61%</b>	<b>5,90%</b>		<b>26 822 896</b>	<b>55,76%</b>
<b>KOPĀ visi plāni *</b>		<b>8,31%</b>	<b>6,55%</b>	<b>5,25%</b>		<b>48 107 501</b>	<b>100,0 %</b>

\* - vidējais svērtais ienesīgums pēc attiecīgās kategorijas ieguldījumu plānu neto aktīvu vērtības, % gadā

Visu ieguldījumu plānu vidējais ienesīgums 2004. gadā bija 5,25% gadā; atsevišķu ieguldījumu plānu ienesīgumi bija robežās no 1,6% līdz 6,9%. Vidējais svērtais ienesīgums konservatīvajiem ieguldījumu plāniem bija 4,45% gadā, ieguldījumu plāniem ar sabalansētu ieguldījumu politiku tas bija nedaudz zemāks – 4,26% gadā un aktīvajiem ieguldījumu plāniem – 5,90% gadā.

Salīdzinot gada ienesīgumus dažādos periodos, redzams, ka gandrīz visiem ieguldījumu plāniem ienesīgumi gada pēdējos 3 mēnešos ir bijuši augstāki nekā pēdējos 12 mēnešos (izņemot Hansa pensiju plānu „Stabilitāte”, kurš, atbilstoši savam nosaukumam, ir uzrādījis stabilus rezultātus visa gada garumā). Viens no iespējamajiem ieguldījumu plānu gada ienesīgumu novērtēšanas kritērijiem ir inflācija, kas 2004. gadā bija 6,2%.

2004. gada beigās kopējie valsts fondēto pensiju shēmas līdzekļi – 48,328 miljoni latu – bija 0,65% no LR iekšzemes kopprodukta 2004. gadā (salīdzinājumam 2002.gadā - 0,24%; 2003. gadā - 0,40%).

## ZIŅOJUMS PAR VSAA DIREKTORA ATBILDĪBU

VSAA direktors ir atbildīgs par valsts fondēto pensiju shēmas gada pārskatu sagatavošanu, kas sniedz patiesu un skaidru priekšstatu par valsts fondēto pensiju shēmas pārvaldi, veiktajām iemaksām un līdzekļu pārskaitījumiem, kā arī par valsts fondēto pensiju shēmas dalībnieku kontu uzskaites atbilstību normatīvo aktu prasībām, kas patiesi atspoguļo valsts fondēto pensiju shēmas finansiālo stāvokli pārskata gada beigās, darbības rezultātus, kā arī naudas plūsmu par šo gadu.

VSAA direktors apstiprina, ka, sastādot valsts fondēto pensiju shēmas darbības gada pārskatu, no 7. līdz 48. lapaspusei tika izmantotas atbilstošas grāmatvedības uzskaites metodes, un to lietojums bija konsekvents. Direktors apstiprina, ka valsts fondēto pensiju shēmas darbības gada pārskata sastādīšanā ir ievēroti atbilstoši Starptautiskie grāmatvedības standarti, Latvijas Republikas likumi un normatīvie akti, kas regulē valsts fondēto pensiju shēmas grāmatvedības uzskaiti un gada pārskatu sastādīšanu.

VSAA direktors ir atbildīgs par atbilstošu grāmatvedības uzskaiti un pasākumu veikšanu, lai saglabātu valsts fondēto pensiju shēmas līdzekļus, atklātu un novērstu krāpšanu un citas neatbilstības, kā arī par valsts fondēto pensiju shēmas darbību saskaņā ar Valsts fondēto pensiju likumu un citu Latvijas Republikā spēkā esošo likumu prasībām un Latvijas Republikas Ministru kabineta noteikumiem.

Gada pārskatus par ieguldījumu plānu darbības rezultātiem ir sagatavojuši un par tiem ir atbildīgi līdzekļu pārvaldītāji – Valsts kase, AS IPS „Hansa Fondi”, IPS „Optimus Fondi”, AS “Parex ieguldījumu pārvaldes sabiedrība”, AS “LVA ieguldījumu pārvaldes sabiedrība”, IPAS “Baltikums Asset Management”, AS IPS „Suprema Fondi”, AS IPS „Astra Krājfondi”. VSAA direktors ir atbildīgs par shēmas līdzekļu pārvaldītāja sniegtās informācijas precīzu apkopojumu un atspoguļojumu gada pārskatā.

Inese Šmitiņa,  
VSAA direktore

Rīgā,  
2005. gada 5. jūlijā

## VALSTS FONDĒTO PENSIJU SHĒMAS LĪDZEKĻU KUSTĪBAS PĀRSKATS

	Pielikums	2004. gadā Ls	2003. gadā Ls
<b>I. LĪDZEKĻU IEMAKSAS UN IZMAKSĀTAIS PENSIJAS KAPITĀLS</b>			
Līdzekļu iemaksas shēmā	2	21 209 546	12 385 436
Atskaitījumi VSAA shēmas administrēšanai no veiktajām iemaksām	3	(312 017)	-
<b>Neto līdzekļu iemaksas shēmā pārskata periodā</b>		<b>20 897 529</b>	<b>12 385 436</b>
<b>Izmaksātais pensijas kapitāls</b>	<b>4</b>	<b>(45 179)</b>	<b>(29 089)</b>
 <b>Neto shēmas līdzekļu iemaksas un izmaksātais pensijas kapitāls</b>	 <b>2</b>	 <b>20 852 350</b>	 <b>12 356 347</b>
<b>II. SHĒMAS LĪDZEKĻU IEGULDĪŠANA</b>			
Ieguldījumu ieņēmumi	5	1 638 831	910 946
Ieguldījumu pārvaldes izdevumi	6	(432 296)	(199 307)
Nodokļi un nodevas	7	(193)	-
Ieguldījumu pārvērtēšanas rezultāts (neto)		770 665	137 939
<b>Shēmas līdzekļu ieguldīšanas rezultāts</b>		<b>1 977 007</b>	<b>849 578</b>
 <b>Neto ieņēmumi pārskata periodā</b>		 <b><u>22 829 357</u></b>	 <b><u>13 205 925</u></b>
<b>III. SHĒMAS LĪDZEKĻI PĀRSKATA PERIODA SĀKUMĀ</b>		<b><u>25 498 933</u></b>	<b><u>12 293 008</u></b>
<b>IV. SHĒMAS LĪDZEKĻI PĀRSKATA PERIODA BEIGĀS</b>		<b><u>48 328 290</u></b>	<b><u>25 498 933</u></b>

\_\_\_\_\_  
Dagnija Staķe,  
Labklājības ministre

\_\_\_\_\_  
Inese Šmitiņa,  
VSAA direktore

Rīgā,  
2005. gada 5. jūlijā

**VALSTS FONDĒTO PENSIJU SHĒMAS LĪDZEKĻU PĀRSKATS**

	<b>Pielikums</b>	<b>31.12.2004.</b>	<b>31.12.2003.</b>
		<b>Ls</b>	<b>Ls</b>
<b>I. AKTĪVI</b>			
<b>Līdzekļu pārvaldītāju pārvaldījumā esošie shēmas līdzekļi (neto aktīvi)</b>	<b>8</b>		
Valsts kases ieguldījumu plāns		14 975 098	12 823 693
"Hansa Fondi" plāns "Stabilitāte"		2 572 237	1 028 663
"Hansa Fondi" plāns "Dinamika"		14 204 336	6 090 862
Optimus sabalansētais plāns		1 669 383	751 991
Optimus aktīvais plāns		5 837 746	2 063 500
Optimus Latvijas plāns		300 171	148 998
Optimus Eiropas plāns		1 251 536	351 770
Parekss Universālais pensiju plāns		1 106 675	384 031
Parekss Aktīvais pensiju plāns		5 207 664	1 614 678
LVAIS ieguldījumu plāns "Daugava"		460 151	126 669
LVAIS ieguldījumu plāns "Gauja"		34 211	1 631
LVAIS ieguldījumu plāns "Venta"		22 277	33
Baltikums universālais plāns		127 568	52 597
Baltikums konservatīvais plāns		81 184	24 701
SUPREMA/EVLI plāns "Jūrmala"		615	-
SUPREMA/EVLI plāns "Rivjēra"		16 119	5 137
SUPREMA/EVLI plāns "Safari"		22 954	8 845
Astra Krājfondi plāns „Klasika”		96 814	-
Astra Krājfondi plāns „Ekstra”		120 762	-
<b>Shēmas līdzekļi ieguldījumu plānos kopā</b>		<b>48 107 501</b>	<b>25 477 799</b>
<b>VSAA rīcībā esošie shēmas līdzekļi</b>	<b>9</b>	<b>220 789</b>	<b>21 134</b>
<b>AKTĪVI KOPĀ</b>		<b>48 328 290</b>	<b>25 498 933</b>
<b>II. SHĒMAS SAISTĪBAS</b>	<b>10</b>	<b>-</b>	<b>-</b>
<b>III. SHĒMAS NETO AKTĪVI</b>		<b>48 328 290</b>	<b>25 498 933</b>
<b>IV. SHĒMAS DALĪBNIEKU PENSIJAS KAPITĀLS</b>		<b>48 328 290</b>	<b>25 498 933</b>

Dagnija Staķe,  
Labklājības ministre

Inese Šmitiņa,  
VSAA direktore

Rīgā,  
2005. gada 5. jūlijā



## VALSTS FONDĒTO PENSIJU SHĒMAS DALĪBNIKU KUSTĪBAS PĀRSKATS

	Pielikums	2004. gadā	2003. gadā
<b>I. SHĒMAS DALĪBNIKU SKAITS PĀRSKATA PERIODA SĀKUMĀ</b>		<b>495 062</b>	<b>336 047</b>
Shēmas dalībnieki, kuri shēmai pakļauti obligāti		356 924	307 916
Shēmas dalībnieki, kuri shēmai pakļauti brīvprātīgi		138 138	28 131
<b>II. NO JAUNA REĢISTRĒTIE DALĪBNIKI PĀRSKATA PERIODĀ</b>		<b>139 581</b>	<b>160 174</b>
Shēmas dalībnieki, kuri shēmai pakļauti obligāti		53 091	49 977
Shēmas dalībnieki, kuri shēmai pakļauti brīvprātīgi		86 490	110 197
<b>III. DALĪBNIKI, KAS IZSTĀJUŠIES NO SHĒMAS PĀRSKATA PERIODĀ</b>		<b>(958)</b>	<b>(1 159)</b>
<b>Sasniedzot pensijas vecumu, fondētās pensijas kapitālu pievienojuši nefondētajam pensijas kapitālam</b>		<b>(2)</b>	<b>(1)</b>
Shēmas dalībnieki, kuri shēmai pakļauti obligāti		-	-
Shēmas dalībnieki, kuri shēmai pakļauti brīvprātīgi		(2)	(1)
<b>Dalībnieka nāves dēļ</b>		<b>(956)</b>	<b>(1 158)</b>
Shēmas dalībnieki, kuri shēmai pakļauti obligāti		(549)	(969)
Shēmas dalībnieki, kuri shēmai pakļauti brīvprātīgi		(407)	(189)
<b>IV. SHĒMAS DALĪBNIKU SKAITS PĀRSKATA PERIODA BEIGĀS</b>	<b>11, 12</b>	<b>633 685</b>	<b>495 062</b>
Shēmas dalībnieki, kuri shēmai pakļauti obligāti		409 466	356 924
Shēmas dalībnieki, kuri shēmai pakļauti brīvprātīgi		224 219	138 138

\_\_\_\_\_  
Dagnija Staķe,  
Labklājības ministre

\_\_\_\_\_  
Inese Šmitiņa,  
VSAA direktore

Rīgā,  
2005. gada 5. jūlijā

## **PIELIKUMS pārskatam par valsts fondēto pensiju shēmas darbību**

### **1. Grāmatvedības uzskaites principi**

#### **Pārskata sagatavošanas vispārīgie principi**

Valsts fondēto pensiju shēmas (shēmas) pārskats ir sagatavots saskaņā ar Valsts fondēto pensiju likumu, Ministru kabineta 2003. gada 11. marta noteikumiem Nr. 107 "Noteikumi par valsts fondēto pensiju shēmas darbības pārskatu" un Ministru kabineta 2003. gada 27. maija noteikumiem Nr. 272 "Noteikumi par valsts fondēto pensiju shēmas darbību".

Pārskata sagatavošanā izmantotie informācijas avoti:

1. VSAA grāmatvedības un finanšu informācija par VSAA rīcībā esošajiem shēmas līdzekļiem un darbībām ar tiem;
2. VSAA rīcībā esošā statistiskā informācija par shēmas dalībniekiem;
3. līdzekļu pārvaldītāju iesniegtie revidētie gada pārskati par ieguldījumu plānu darbības rezultātiem.

Par ieguldījumu plānu gada pārskatos ietvertu informāciju ir atbildīgi līdzekļu pārvaldītāji. VSAA ir atbildīga par līdzekļu pārvaldītāju sniegtās informācijas precīzu apkopojumu un atspoguļojumu valsts fondēto pensiju shēmas darbības pārskatā. Ieguldījumu plānu līdzekļu grāmatvedības uzskaitē veikta saskaņā ar likumu "Par grāmatvedību", Finanšu un kapitāla tirgus komisijas 2002. gada 12. jūnijā apstiprinātajiem noteikumiem "Valsts fondēto pensiju shēmas līdzekļu pārvaldīšanas pārskatu sagatavošanas noteikumi" un citiem normatīvajiem aktiem.

Finanšu pārskatos atspoguļotā finanšu informācija ir uzrādīta Latvijas Republikas nacionālajā valūtā - latos (Ls).

Finanšu pārskati sagatavoti par periodu no 2004. gada 1. janvāra līdz 2004. gada 31. decembrim.

#### **Plānu ieguldījumu novērtēšana**

##### Ieguldījumu vērtspapīros

Atbilstoši ieguldījumu mērķim ieguldījumi vērtspapīros (parāda vērtspapīri un citi vērtspapīri ar fiksētu ienākumu, akcijas un citi vērtspapīri ar nefiksētu ienākumu, ieguldījumu fondu apliecības) tiek klasificēti kā:

- tirdzniecības nolūkā turētie finanšu aktīvi, kas iegādāti galvenokārt, lai gūtu peļņu no īstermiņa cenu svārstībām vai dīleru maržas. Tirdzniecības nolūkos iegādātie vērtspapīri sākotnēji tiek uzskaitīti to iegādes vērtībā un vēlāk pārvērtēti to patiesajā vērtībā. Starpība starp ieguldījumu patieso vērtību un iegādes cenu tiek atspoguļota shēmas līdzekļu kustības pārskatā kā ieguldījumu pārvērtēšanas rezultāts.

Patiesā vērtība tiek noteikta kā šo vērtspapīru pēdējā pieejamā pirkšanas cena attiecīgajā biržā. Vērtspapīru pirkšanas cenas tiek noteiktas, izmantojot Rīgas Fondu Biržas, *Bloomberg*, *Reuters* vai finanšu instrumenta tirgus veidotāja publicēto finanšu informāciju. Ja vērtspapīriem nav kotēta biržas cena, tad to patiesā vērtība tiek noteikta, izmantojot tirgus dalībnieku kotētās šo vērtspapīru pirkšanas cenas.

- līdz termiņa beigām turētie ieguldījumi. Šiem ieguldījumiem ir fiksēts atmaksas vai dzēšanas termiņš un līdzekļu pārvaldītājs ir nolēmis un spēj turēt šos ieguldījumus līdz termiņa beigām. Šie finanšu aktīvi tiek novērtēti to amortizētajā iegādes vērtībā, izmantojot faktiskās procentu likmes metodi.

### ***1. Grāmatvedības uzskaites principi (turpinājums)***

#### **Plānu ieguldījumu novērtēšana (turpinājums)**

- pārdošanai pieejamie finanšu aktīvi, ja līdzekļu pārvaldītājs paredz iespēju šos vērtspapīrus pārdot pirms to dzēšanas termiņa beigām. Šo aktīvu uzskaitē atbilst tirdzniecības nolūkā turēto finanšu aktīvu uzskaitē.

Ieguldījuma mērķi un finanšu aktīvu klasifikāciju nosaka ieguldījumu plāna pārvaldnieks pirms darījuma slēgšanas.

#### Noguldījumi kredītiestādēs

Noguldījumi kredītiestādēs pārskata periodā ietver termiņnoguldījumus, kuri ir izvietoti Latvijas Republikā reģistrētajās kredītiestādēs. Noguldījumi kredītiestādēs sākotnēji tiek novērtēti pēc noguldītās summas. Par noguldījumiem pienākošos procentus aprēķina katru dienu un tos uzkrāj līdz procentu saņemšanas datumam.

#### Uzkrājumi finanšu aktīvu vērtības samazinājumam

Finanšu aktīvu vērtības samazināšanās ir notikusi, ja to bilances vērtība ir lielāka nekā to aplēstā atgūstamā vērtība. Ja finanšu aktīvam ir notikusi vērtības samazināšanās, tam tiek izveidoti attiecīgi uzkrājumi. Zaudējumi no to aktīvu vērtības samazināšanās, kas uzskaitīti amortizētā pašizmaksā, tiek aprēķināti kā starpība starp aktīva bilances vērtību un nākotnē paredzamo naudas plūsmu tagadnes vērtību, kas diskontētas, izmantojot finanšu instrumenta sākotnējo faktisko procentu likmi.

#### **Ārvalstu valūtas pārvērtēšana**

Darījumi ārvalstu valūtā tiek pārvērtēti latos pēc darījuma dienā spēkā esošā Latvijas Bankas noteiktā ārvalstu valūtas maiņas kursa. Monetārie aktīvi un pasīvi ārvalstu valūtā tiek pārvērtēti latos pēc pārskata perioda beigās esošā Latvijas Bankas noteiktā ārvalstu valūtas maiņas kursa. Ārvalstu valūtas maiņas kursa rezultātā iegūtā peļņa vai zaudējumi tiek iekļauti shēmas līdzekļu kustības pārskatā kā ieguldījumu pārvērtēšanas rezultāts.

Ieguldījumu plānu aktīvu un saistību pārskatos 2004. gada 31. decembrī aktuālie ārvalstu valūtas kursi bija šādi:

31.12.2004	31.12.2003
1 EEK = 0,0449 LVL	1 EEK = 0,0431 LVL
1 EUR = 0,7030 LVL	1 EUR = 0,6740 LVL
1 USD = 0,5160 LVL	1 USD = 0,5410 LVL
1 GBP = 0,9960 LVL	1 GBP = 0,9600 LVL
1 LTL = 0,2030 LVL	1 LTL = 0,1950 LVL
1 SEK = 0,0782 LVL	1 SEK = 0,0740 LVL
1 PLN = 0,1730 LVL	100 HUF = 0,259 LVL
1 NOK = 0,0850 LVL	
1 DKK = 0,0944 LVL	

### ***1. Grāmatvedības uzskaites principi (turpinājums)***

#### **Procentu ieņēmumu atzīšana**

Procentu un komisijas ieņēmumi no tirdzniecības nolūkā turētajiem finanšu aktīviem un banku termiņnoguldījumiem tiek atzīti, pamatojoties uz uzkrāšanas principu. Uzkrātie procentu ienākumi pārskata perioda beigās ieguldījumu plānu aktīvu un saistību pārskatos ir atspoguļoti kā uzkrātais ienākums atsevišķi no finanšu ieguldījumu vērtības.

## Iemaksas un izmaksas

Ieguldījumu plānu līdzekļu iemaksas ir vienādas ar pārskata periodā no VSAA saņemtajām naudas summām un izmaksas – ar pārskata periodā VSAA izmaksātajām naudas summām.

## Shēmas neto aktīvi

Līdzekļu pārvaldītāju ieguldījumu plāna neto aktīvi ir ieguldījumu plāna aktīvu vērtības un saistību vērtības starpība, kas ir vienāda ar valsts fondēto pensiju shēmas līdzekļu (neto aktīvu) kustības pārskatā VSAA veikto neto naudas iemaksu un izmaksu un ieguldīšanas rezultātu summu.

## Shēmas dalībnieku pensijas kapitāls

Shēmas dalībnieku pensijas kapitāls norāda shēmas dalībnieku uzkrāto fondētās pensijas kapitālu, kas ir vienāds ar valsts fondēto pensiju shēmas līdzekļu kustības pārskata posteni “Shēmas līdzekļi pārskata perioda beigās”.

## Shēmas dalībnieku kustība

Persona tiek reģistrēta kā valsts fondēto pensiju shēmas dalībnieks, kurš shēmai pakļauts obligāti, no brīža, kad VSAA ir saņēmusi nepieciešamo informāciju par personas sociālās apdrošināšanas statusu. Persona tiek reģistrēta kā valsts fondēto pensiju shēmas dalībnieks, kurš shēmai pakļauts brīvprātīgi, pēc personas iesnieguma un informācijas par personas sociālās apdrošināšanas statusu saņemšanas. Persona tiek uzskatīta par izstājušos no valsts fondēto pensiju shēmas ar brīdi, kad VSAA ir saņēmusi informāciju par valsts fondēto pensiju shēmas dalībnieka nāvi vai valsts fondēto pensiju shēmas dalībnieka iesniegumu par vecuma pensijas piešķiršanu.

## 2. Līdzekļu iemaksas shēmā

Iemaksas valsts fondēto pensiju shēmas dalībnieku kontos tiek reģistrētas saskaņā ar Ministru kabineta 27.05.2003. noteikumiem Nr. 272 “Noteikumi par valsts fondēto pensiju shēmas darbību”, bet ne vēlāk kā 70 darba dienu laikā no attiecīgo ziņojumu par iemaksu veikšanu iesniegšanas Valsts ieņēmumu dienestam.

### *Līdzekļu iemaksas shēmā, Ls*

	<u>2004. gadā</u>	<u>2003. gadā</u>
	<u>Ls</u>	<u>Ls</u>
Uz ieguldījumu plāniem pārskaitītās iemaksas VSAA perioda beigās reģistrētās iemaksas	20 676 740	12 364 302
pārskaitīšanai shēmā	-	21 134
Atskaitījumi VFPS administrēšanai no veiktajām iemaksām	312 017	-
Atskaitījumi VFPS administrēšanai, kas attiecas uz nākamajiem periodiem	220 789	-
<b>Līdzekļu iemaksas shēmā</b>	<b><u>21 209 546</u></b>	<b><u>12 385 436</u></b>

**2. Līdzekļu iemaksas shēmā (turpinājums)**

**Valsts fondēto pensiju ieguldījumu plānu neto aktīvu kustības analīze pārskata periodā, Ls**

Ieguldījumu plāns	Neto aktīvi 31.12.2003	Iemaksas plānā		Izmaksas no plāna		Shēmas līdzekļu ieguldīšanas rezultāts	Neto aktīvi 31.12.2004
		Jaunās iemaksas	Iemaksas plānu maiņas rezultātā	Izstājoties no shēmas	Izmaksas plāna maiņas rezultātā		
Valsts kases ieguldījumu plāns	12 823 693	6 154 912	8 612	(22 624)	(4 631 560)	642 065	14 975 098
Hansa pensiju plāns "Stabilitāte"	1 028 663	1 413 340	193 788	(2 650)	(124 158)	63 254	2 572 237
Hansa pensiju plāns "Dinamika"	6 090 862	5 882 999	2 013 768	(9 592)	(445 855)	672 154	14 204 336
Optimus sabalansētais plāns	751 991	860 289	120 119	(810)	(117 903)	55 697	1 669 383
Optimus aktīvais plāns	2 063 500	2 547 976	1 296 016	(3 025)	(260 477)	193 756	5 837 746
Optimus Latvijas plāns	148 998	143 516	25 699	(612)	(26 020)	8 590	300 171
Optimus Eiropas plāns	351 770	582 033	339 015	(855)	(58 371)	37 944	1 251 536
Parekss universālais pensiju plāns	384 031	641 971	106 836	(1 364)	(63 900)	39 101	1 106 675
Parekss aktīvais pensiju plāns	1 614 678	2 065 584	1 480 102	(3 303)	(184 710)	235 313	5 207 664
LVA plāns "Daugava"	126 669	261 276	90 382	(189)	(33 213)	15 226	460 151
LVA plāns "Gauja"	1 631	7 049	25 444	-	(1 223)	1 310	34 211
LVA plāns "Venta"	33	5 751	15 787	-	(136)	842	22 277
Baltikums universālais plāns	52 597	58 558	24 790	(155)	(14 302)	6 080	127 568
Baltikums konservatīvais plāns	24 701	43 541	16 587	-	(5 350)	1 705	81 184
Suprema/EVLI plāns "Jūrmala"	-	455	194	-	(37)	3	615
Suprema/EVLI plāns "Rivjēra"	5 137	7 569	3 335	-	(111)	189	16 119
Suprema/EVLI plāns "Safari"	8 845	8 518	6 190	-	(1 481)	882	22 954
Astra Krājfondi pensiju plāns „Klasika”	-	5 585	90 080	-	-	1 149	96 814
Astra Krājfondi pensiju plāns „Ekstra”	-	6 952	112 068	-	(5)	1 747	120 762
<b>Ieguldījumu plānos kopā</b>	<b>25 477 799</b>	<b>20 697 874</b>	<b>5 968 812</b>	<b>(45 179)</b>	<b>(5 968 812)</b>	<b>1 977 007</b>	<b>48 107 501</b>

### 3. Atskaitījumi VSAA shēmas administrēšanai no shēmā veiktajām iemaksām

Saskaņā ar Ministru kabineta 27.05.2003. noteikumu Nr. 272 "Noteikumi par valsts fondēto pensiju shēmas darbību" 78. punktu VSAA izdevumi shēmas administrēšanai līdz 2003. gada 31. decembrim netika ieturēti no dalībnieku iemaksām, bet tika segti no valsts pensiju speciālā budžeta līdzekļiem.

No 2004. gada 1. janvāra izdevumi shēmas administrēšanai tiek segti no atskaitījumiem, ko VSAA ietur no shēmas dalībnieku iemaksām. Atskaitījumu likme tiek piemērota iemaksu veikšanas brīdī, neatkarīgi no iemaksu perioda.

Administrēšanas atskaitījumu likmes noteikšanai 2004. gadam tika izmantotas VSAA tiešo izmaksu prognozes valsts fondēto pensiju shēmas administrēšanai un ar Finanšu ministriju saskaņotās prognozes par valsts fondēto pensiju shēmas dalībnieku gada iemaksām. Administrēšanas atskaitījumu likme 2004. gadam tika noteikta 2,5 % apmērā no katra shēmas dalībnieka gada iemaksu summas.

Faktiskās valsts fondēto pensiju shēmas dalībnieku iemaksas 2004. gadā - 21,2 milj. lati - ievērojami pārsniedza iemaksu prognozes (12,3 milj. lati), tādēļ ieņēmumi no atskaitījumiem no valsts fondēto pensiju shēmas dalībnieku iemaksām pārsniedza faktiskos tiešos izdevumus valsts fondēto pensiju shēmas administrēšanai 2004. gadā par 221 tūkst. latiem. Šie naudas līdzekļi tika atspoguļoti kā nākamo periodu izdevumi, aprēķinot VFPS administrēšanas atskaitījumu likmi 2005. gadam.

	<u>2004. gadā</u>	<u>2003. gadā</u>
	Ls	Ls
<b>Atskaitījumi VSAA shēmas administrēšanai no veiktajām iemaksām</b>		
Personāla izmaksas	18 411	-
VFPS dalībnieku kontu apkalpošana	194 038	-
Paziņojumu sagatavošana un nosūtīšana	88 063	-
Informatīvie materiāli un citi izdevumi	11 505	-
<b>Kopā</b>	<b>312 017</b>	<b>-</b>

### 4. Izmaksātais pensijas kapitāls

Izmaksas no valsts fondēto pensiju shēmas tiek veiktas dalībnieku nāves gadījumā, kā arī gadījumos, kad valsts fondēto pensiju shēmas dalībnieki pieprasa vecuma pensiju.

	<u>2004. gadā</u>	<u>2003. gadā</u>
	Ls	Ls
<b>Izmaksātais pensijas kapitāls</b>		
Sasniedzot pensijas vecumu, fondētās pensijas kapitāls pievienots nefondētajam pensijas kapitālam	113	84
Dalībnieka nāves gadījumā	45 066	29 005
<b>Kopā</b>	<b>45 179</b>	<b>29 089</b>

### 5. Ieguldījumu ieņēmumi

	<u>2004. gadā</u>	<u>2003. gadā</u>
	Ls	Ls
Procentu ieņēmumi no prasībām pret kredītiestādēm	557 453	189 692
Procentu ieņēmumi no parāda vērtspapīriem	1 061 718	719 293
Dividendes	19 568	1 961
Pārējie ienākumi	92	-
<b>Kopā</b>	<b><u>1 638 831</u></b>	<b><u>910 946</u></b>

### 6. Ieguldījumu pārvaldes izdevumi

Līdzekļu pārvaldītāju izdevumi – ieguldījumu plāna līdzekļu uzskaitē, ieguldīšana, darījumu veikšana, tai skaitā arī maksājumi trešajām personām – turētājbankai, zvērinātiem revidentiem, auditoriem, brokeriem tika finansēti no shēmas līdzekļiem.

	<u>2004. gadā</u>	<u>2003. gadā</u>
	Ls	Ls
Atlīdzība līdzekļu pārvaldītājam	392 197	186 802
Atlīdzība turētājbankai	38 645	11 985
Pārējie ieguldījumu plānu pārvaldes izdevumi	1 106	346
Procentu izdevumi	348	174
<b>Kopā</b>	<b><u>432 296</u></b>	<b><u>199 307</u></b>

### 7. Nodokļi un nodevas

Saskaņā ar pārskata periodā spēkā esošajiem normatīvajiem aktiem iemaksas valsts fondēto pensiju shēmā, kā arī ieguldījumu plānu ieguldījumu ieņēmumi Latvijas Republikā ar nodokļiem un nodevām netiek aplikti. Plāna ienākumi tiek aplikti ar ienākuma nodokļiem tajā valstī, kurā tie gūti. Pamatā plānu ienākumi, izņemot dividendes par ārvalstu uzņēmumu akcijām, ir atbrīvoti no ienākuma nodokļu nomaksas.

Pārskata periodā nodokļi bija tikai Parekss Aktīvajam pensiju plānam.

	<u>2004. gadā</u>	<u>2003. gadā</u>
	Ls	Ls
Nodokļi un nodevas	193	-
<b>Kopā</b>	<b><u>193</u></b>	<b><u>-</u></b>

**8. Līdzekļu pārvaldītāju pārvaldījumā esošie shēmas līdzekļi**

Saskaņā ar Ministru kabineta 11.03.2003. noteikumiem Nr. 107 "Noteikumi par valsts fondēto pensiju shēmas darbības pārskatu" līdzekļu pārvaldītāju pārvaldījumā esošie shēmas līdzekļi ir ieguldījumu plānu aktīvu un saistību pārskata posteņu "Kopā aktīvi" kopsumma.

**Ieguldījumu plānu aktīvu īpatsvars no kopējiem shēmas līdzekļiem**

Ieguldījumu plāns	2004. gadā		2003. gadā	
	Ls	%	Ls	%
Valsts kases ieguldījumu plāns	14 984 744	31,1%	12 833 046	50,3%
Hansa pensiju plāns "Stabilitāte"	2 574 818	5,3%	1 029 711	4,0%
Parekss Universālais pensiju plāns	1 108 808	2,3%	384 762	1,5%
LVA plāns "Daugava"	460 691	1,0%	126 827	0,5%
Astra Krājfondi plāns „Klasika”	96 827	0,2%	-	-
Baltikums konservatīvais plāns	81 357	0,2%	24 738	0,1%
Suprema/EVLI plāns „Jūrmala”	615	0,0%	-	-
<b>Kopā konservatīvie plāni</b>	<b>19 307 860</b>	<b>40,1%</b>	<b>14 399 084</b>	<b>56,5%</b>
Optimus sabalansētais plāns	1 674 184	3,5%	752 950	3,0%
Optimus Latvijas plāns	300 563	0,6%	149 097	0,6%
LVA plāns "Venta"	22 308	0,0%	33	0,0%
<b>Kopā sabalansētie plāni</b>	<b>1 997 055</b>	<b>4,1%</b>	<b>902 080</b>	<b>3,5%</b>
Hansa pensiju plāns "Dinamika"	14 223 400	29,5%	6 099 024	23,9%
Optimus aktīvais plāns	5 859 862	12,2%	2 066 449	8,1%
Parekss Aktīvais pensiju plāns	5 218 643	10,8%	1 616 535	6,3%
Optimus Eiropas plāns	1 255 648	2,6%	352 258	1,4%
Baltikums universālais plāns	127 883	0,3%	52 712	0,2%
Astra Krājfondi plāns „Ekstra”	120 778	0,3%	-	-
LVA plāns "Gauja"	34 268	0,1%	5 138	0,0%
Suprema/EVLI plāns "Safari"	22 959	0,0%	8 846	0,0%
Suprema/EVLI plāns "Rivjēra"	16 121	0,0%	1 633	0,0%
<b>Kopā aktīvie plāni</b>	<b>26 879 562</b>	<b>55,8%</b>	<b>10 202 595</b>	<b>40,0%</b>
<b>Kopā plānu aktīvi</b>	<b>48 184 477</b>	<b>100,0%</b>	<b>25 503 759</b>	<b>100,0%</b>
Kopā plānu saistības	(76 976)	-	(25 960)	-
<b>Kopā plānu neto aktīvi</b>	<b>48 107 501</b>	<b>-</b>	<b>25 477 799</b>	<b>-</b>



## 8. Līdzekļu pārvaldītāju pārvaldījumā esošie shēmas līdzekļi (turpinājums)

## Ieguldījumu plānu daļu kustība

Ieguldījumu plāns	Darbības sākšanas datums	Plāna daļu skaits pārskata gada sākumā	Plāna daļu skaits pārskata gada beigās	Daļas vērtība pārskata gada sākumā* Ls	Daļas vērtība pārskata gada beigās Ls	Neto ienesī - gums * % gadā
Valsts kases IP	07.09.2001	11 262 725	12 563 892	1,1385959	1,1919155	4,60%
Hansa pensiju IP "Stabilitāte"	07.01.2003	995 218	2 401 625	1,0336059	1,0710404	3,56%
Hansa pensiju IP "Dinamika"	07.01.2003	5 820 082	12 749 538	1,0465251	1,1141059	6,35%
Optimus sabalansētais plāns	07.01.2003	722 207	1 534 492	1,0412414	1,087907	4,41%
Optimus aktīvais plāns	07.01.2003	1 970 649	5 324 177	1,0471168	1,096460	4,63%
Optimus Latvijas plāns	07.01.2003	143 877	279 110	1,0355908	1,075459	3,79%
Optimus Eiropas plāns	07.01.2003	336 160	1 145 242	1,0464362	1,092813	4,36%
Parekss Universālais plāns	07.01.2003	362 228	994 668	1,0601935	1,1126076	4,86%
Parekss Aktīvais plāns	07.01.2003	1 510 242	4 562 554	1,0691515	1,1413925	6,64%
LVA plāns "Daugava"	21.01.2003	119 257	413 316	1,0621534	1,1133129	4,74%
LVA plāns "Gauja"	05.11.2003	1 634	32 189	0,9980991	1,062823	6,38%
LVA plāns "Venta"	25.11.2003	33	21 108	0,9985152	1,055391	5,60%
Baltikums universālais IP	07.01.2003	50 559	114 618	1,0403136	1,1129809	6,87%
Baltikums konservatīvais IP	21.01.2003	23 461	74 726	1,0528492	1,0864247	3,14%
Suprema/EVLI IP "Jūrmala"	09.01.2004	-	609	-	1,0084081	0,85%
Suprema/EVLI IP "Rivjēra"	25.06.2003	5 107	15 768	1,0057650	1,0222442	1,61%
Suprema/EVLI IP "Safari"	19.06.2003	8 460	20 940	1,0454812	1,0961983	4,77%
Astra Krājfondi IP „Klasika”	19.08.2004	-	93 509	-	1,0353494	9,78%
Astra Krājfondi IP „Ekstra”	19.08.2004	-	116 754	-	1,0343273	9,49%

\*Suprema/EVLI ieguldījumu plāns „Jūrmala”, Astra Krājfondu pensiju plāni „Klasika” un „Ekstra” darbību uzsāka vēlāk, tādēļ neto ienesīgums pārskata periodā šiem plāniem faktiski ir ienesīgums kopš darbības sākuma, bet šo ieguldījumu plānu daļas vērtība darbības sākšanas brīdī bija viens lats (MK noteikumi Nr. 272 „Noteikumi par valsts fondēto pensiju shēmas darbību”).

## 8. Līdzekļu pārvaldītāju pārvaldījumā esošie shēmas līdzekļi (turpinājums)

## Shēmas līdzekļu analīze pa veidiem 2004. gada 31. decembrī

Ieguldījumu plāns	Finanšu ieguldījumi			Prasības uz pieprasījumu pret kreditiestādēm	Uzkrātie ienākumi	Saistības	Neto aktīvi KOPĀ	Plāna līdzekļu īpatsvars, %
	aktīvos	saistībās	kopā					
Valsts kases ieguldījumu plāns	14 464 109	-	14 464 109	202 532	318 103	(9 646)	14 975 098	31,13%
Hansa pensiju plāns "Stabilitāte"	2 472 026	-	2 472 026	35 724	67 068	(2 581)	2 572 237	5,35%
Hansa pensiju plāns "Dinamika"	13 889 219	-	13 889 219	15 445	318 736	(19 064)	14 204 336	29,53%
Optimus sabalansētais plāns	1 634 967	(2 669)	1 632 298	4	39 213	(2 132)	1 669 383	3,47%
Optimus aktīvais plāns	5 735 522	(13 715)	5 721 807	58	124 282	(8 401)	5 837 746	12,13%
Optimus Latvijas plāns	293 498	(58)	293 440	3	7 062	(334)	300 171	0,62%
Optimus Eiropas plāns	1 227 567	(2 307)	1 225 260	69	28 012	(1 805)	1 251 536	2,60%
Parekss Universālais plāns	1 057 395	(1 366)	1 056 029	44 223	7 190	(767)	1 106 675	2,30%
Parekss Aktīvais pensiju plāns	4 940 463	(6 828)	4 933 635	251 023	27 157	(4 151)	5 207 664	10,83%
LVA ieguldījumu plāns "Daugava"	436 098	-	436 098	13 060	11 533	(540)	460 151	0,96%
LVA ieguldījumu plāns "Gauja"	32 459	-	32 459	1 250	559	(57)	34 211	0,07%
LVA ieguldījumu plāns "Venta"	21 548	-	21 548	355	405	(31)	22 277	0,05%
Baltikums universālais plāns	120 513	-	120 513	6 635	735	(315)	127 568	0,27%
Baltikums konservatīvais plāns	75 051	-	75 051	5 902	404	(173)	81 184	0,17%
Suprema/EVLI plāns "Jūrmala"	-	-	-	615	-	-	615	0,00%
Suprema/EVLI plāns "Rivjēra"	7 014	-	7 014	9 106	1	(2)	16 119	0,03%
Suprema/EVLI plāns "Safari"	14 851	-	14 851	8 107	1	(5)	22 954	0,05%
Astra Krājfondi plāns „Klasika”	-	-	96 618	-	-	(13)	96 814	0,20%
Astra Krājfondi plāns „Ekstra”	-	-	120 550	-	-	(16)	120 762	0,25%
<b>Shēmas līdzekļi ieguldījumu plānos kopā</b>	<b>46 639 468</b>	<b>(26 943)</b>	<b>46 612 525</b>	<b>594 195</b>	<b>950 814</b>	<b>(50 033)</b>	<b>48 107 501</b>	<b>100,00%</b>
	<b>96,95%</b>	<b>0,06%</b>	<b>96,89%</b>	<b>1,23%</b>	<b>1,98%</b>	<b>(0,10%)</b>	<b>100,00%</b>	

## 8. Līdzekļu pārvaldītāju pārvaldījumā esošie shēmas līdzekļi (turpinājums)

## Shēmas finanšu ieguldījumu kustība 2004. gadā

Ieguldījumu plāns	Uzskaites vērtība gada sākumā	Palielinājums pārskata gadā*	Samazinājums pārskata gadā*	Pārvērtēšana pārskata gadā	Atlikums pārskata gada beigās
Valsts kases ieguldījumu plāns	12 555 939	77 265 096	(75 328 277)	(28 649)	14 464 109
Hansa pensiju plāns "Stabilitāte"	999 038	2 115 818	(660 516)	17 686	2 472 026
Hansa pensiju plāns "Dinamika"	5 980 493	15 306 748	(7 541 898)	143 876	13 889 219
Optimus sabalansētais plāns	741 765	4 702 689	(3 819 919)	7 763	1 632 298
Optimus aktīvais plāns	2 030 417	16 480 438	(12 840 774)	51 726	5 721 807
Optimus Latvijas plāns	145 988	546 831	(398 832)	(547)	293 440
Optimus Eiropas plāns	341 559	4 205 192	(3 333 758)	12 267	1 225 260
Parekss Universālais plāns	376 840	860 354	(191 653)	10 488	1 056 029
Parekss Aktīvais pensiju plāns	1 571 601	3 983 977	(738 148)	116 205	4 933 635
LVA ieguldījumu plāns "Daugava"	124 295	368 987	(61 475)	4 291	436 098
LVA ieguldījumu plāns "Gauja"	-	36 521	(5 047)	985	32 459
LVA ieguldījumu plāns "Venta"	-	26 232	(5 292)	608	21 548
Baltikums universālais plāns	49 359	71 594	(3 794)	3 354	120 513
Baltikums konservatīvais plāns	23 043	55 489	(4 003)	522	75 051
Suprema/EVLI plāns "Jūrmala"	-	202	(202)	-	-
Suprema/EVLI plāns "Rivjēra"	1 638	7 629	(2 301)	48	7 014
Suprema/EVLI plāns "Safari"	2 760	17 779	(6 322)	634	14 851
Astra Krājfondi plāns „Klasika”	-	98 500	(2 703)	821	96 618
Astra Krājfondi plāns „Ekstra”	-	130 287	(10 935)	1 198	120 550
<b>Shēmas līdzekļi ieguldījumu plānos kopā</b>	<b>24 944 735</b>	<b>126 280 363</b>	<b>(104 955 849)</b>	<b>343 276</b>	<b>46 612 525</b>

\* Finanšu ieguldījumu palielinājums/samazinājums ietver finanšu ieguldījumu iegādi un realizāciju, kas rodas plānu maiņas rezultātā.

## 8. Līdzekļu pārvaldītāju pārvaldījumā esošie shēmas līdzekļi (turpinājums)

## Shēmas finanšu ieguldījumu analīze pa ieguldījumu veidiem 2004. gada 31. decembrī

Ieguldījumu plāns	Valsts un pašvaldību parāda vērtspapīri	Komerccs-bu u.c. vērtspapīri ar fiksētu likmi	Akcijas u.c. vērtspapīri ar nefiksētu ienākumu	Ieguldījumu fondu ieguldījumu apliecības	Atvasinātie līgumi	Termiņnoguldījumi kredītiestādēs	Ieguldījumi KOPĀ	Plāna līdzekļu īpatsvars, %
Valsts kases ieguldījumu plāns	9 961 335	1 124 774	-	-	-	3 378 000	14 464 109	31,03%
Hansa pensiju plāns "Stabilitāte"	807 357	420 669	-	-	-	1 244 000	2 472 026	5,30%
Hansa pensiju plāns "Dinamika"	4 017 510	1 112 934	429 435	2 016 020	-	6 313 320	13 889 219	29,80%
Optimus sabalansētais plāns	642 846	260 005	84 415	76 713	(2 669)	570 988	1 632 298	3,50%
Optimus aktīvais plāns	1 917 646	1 024 956	506 702	390 291	(13 715)	1 895 927	5 721 807	12,28%
Optimus Latvijas plāns	154 140	33 115	-	-	(58)	106 243	293 440	0,63%
Optimus Eiropas plāns	482 386	208 857	109 545	28 627	(2 307)	398 152	1 225 260	2,63%
Parekss Universālais pensiju plāns	428 798	267 541	-	-	(191)	359 881	1 056 029	2,27%
Parekss Aktīvais pensiju plāns	1 600 929	1 094 384	357 478	239 285	8 026	1 633 533	4 933 635	10,58%
LVA ieguldījumu plāns "Daugava"	169 299	22 496	-	-	-	244 303	436 098	0,94%
LVA ieguldījumu plāns "Gauja"	14 049	1 617	5 760	-	-	11 033	32 459	0,07%
LVA ieguldījumu plāns "Venta"	10 479	1 054	2 642	-	-	7 373	21 548	0,05%
Baltikums universālais plāns	45 156	10 302	20 842	3 136	-	41 077	120 513	0,26%
Baltikums konservatīvais plāns	42 312	7 171	-	-	-	25 568	75 051	0,16%
Suprema/EVLI plāns "Rivjēra"	2 300	914	-	-	-	3 800	7 014	0,02%
Suprema/EVLI plāns "Safari"	1 972	2 180	5 379	-	-	5 320	14 851	0,03%
Astra Krājfondi plāns „Klasika”	56 641	19 342	-	-	-	20 635	96 618	0,21%
Astra Krājfondi plāns „Ekstra”	58 796	24 525	9 781	-	-	27 448	120 550	0,26%
<b>Ieguldījumi kopā</b>	<b>20 413 951</b>	<b>5 636 836</b>	<b>1 531 979</b>	<b>2 754 072</b>	<b>(10 914)</b>	<b>16 286 601</b>	<b>46 612 525</b>	<b>100,00%</b>
<b>Ieguldījumu veida īpatsvars, %</b>	<b>43,79%</b>	<b>12,09%</b>	<b>3,29%</b>	<b>5,91%</b>	<b>(0,02%)</b>	<b>34,94%</b>	<b>100,00%</b>	

## 8. Līdzekļu pārvaldītāju pārvaldījumā esošie shēmas līdzekļi (turpinājums)

## Latvijā veikto shēmas finanšu ieguldījumu analīze pa ieguldījumu veidiem 2004. gada 31. decembrī

Ieguldījumu plāns	Valsts un pašvaldību parāda vērtspapīri	Komerces-bu u.c. vērtspapīri ar fiksētu likmi	Akcijas u.c. vērtspapīri ar nefiksētu ienākumu	Ieguldījumu fondu ieguldījumu apliecības	Atvasinātie līgumi	Terminnoguldījumi kredītiestādēs	Ieguldījumi Latvijā KOPĀ	Plāna līdzekļu īpatsvars, %
Valsts kases ieguldījumu plāns	9 961 335	1 124 774	-	-	-	3 378 000	14 464 109	36,54%
Hansa pensiju plāns "Stabilitāte"	807 357	356 262	-	-	-	1 244 000	2 407 619	6,08%
Hansa pensiju plāns "Dinamika"	3 455 707	661 052	91 800	-	-	6 313 320	10 521 879	26,58%
Optimus sabalansētais plāns	621 280	97 553	5 729	-	(2 669)	570 988	1 292 881	3,27%
Optimus aktīvais plāns	1 860 816	389 958	33 308	-	(13 715)	1 895 927	4 166 294	10,53%
Optimus Latvijas plāns	154 140	33 115	-	-	(58)	106 243	293 440	0,74%
Optimus Eiropas plāns	471 211	87 949	7 736	-	(2 307)	398 152	962 741	2,43%
Parekss Universālais pensiju plāns	401 676	92 755	-	-	(191)	359 881	854 121	2,16%
Parekss Aktīvais pensiju plāns	1 522 579	454 854	106 440	-	8 026	1 633 533	3 725 432	9,41%
LVA ieguldījumu plāns "Daugava"	169 299	22 496	-	-	-	244 303	436 098	1,10%
LVA ieguldījumu plāns "Gauja"	14 049	1 617	2 273	-	-	11 033	28 972	0,07%
LVA ieguldījumu plāns "Venta"	10 479	1 054	1 360	-	-	7 373	20 266	0,05%
Baltikums universālais plāns	45 156	10 302	3 728	3 136	-	41 077	103 399	0,26%
Baltikums konservatīvais plāns	42 312	7 171	-	-	-	25 568	75 051	0,19%
Suprema/EVLI plāns "Rivjēra"	2 300	914	-	-	-	3 800	7 014	0,02%
Suprema/EVLI plāns "Safari"	1 972	2 180	1 374	-	-	5 320	10 846	0,03%
Astra Krājfondi plāns „Klasika”	56 641	19 342	-	-	-	20 635	96 618	0,24%
Astra Krājfondi plāns „Ekstra”	58 796	23 947	6 133	-	-	27 448	116 324	0,29%
<b>Ieguldījumi kopā</b>	<b>19 657 105</b>	<b>3 387 295</b>	<b>259 881</b>	<b>3 136</b>	<b>(10 914)</b>	<b>16 286 601</b>	<b>39 583 104</b>	<b>100,00%</b>
<b>Ieguldījumu veida īpatsvars, %</b>	<b>49,66%</b>	<b>8,56%</b>	<b>0,66%</b>	<b>0,01%</b>	<b>(0,03%)</b>	<b>41,14%</b>	<b>100,00%</b>	

*Piezīme:* Latvijā ir veikti 84,92% no visiem valsts fondētās pensiju shēmas finanšu ieguldījumiem.

## 8. Līdzekļu pārvaldītāju pārvaldījumā esošie shēmas līdzekļi (turpinājums)

## Shēmas finanšu ieguldījumu analīze pa valūtas pozīcijām 2004. gada 31. decembrī

Ieguldījumu plāns	LVL	USD	EUR	LTL	EEK	GBP	HUF	PLN	NOK	SEK	Pārējās	Kopā
Valsts kases ieguldījumu plāns	14 464 109	-	-	-	-	-	-	-	-	-	-	14 464 109
Hansa pensiju plāns "Stabilitāte"	2 457 919	-	-	-	-	14 107	-	-	-	-	-	2 472 026
Hansa pensiju plāns "Dinamika"	10 672 778	1 051 578	894 626	105 403	709 937	281 888	-	-	-	-	173 009	13 889 219
Optimus sabalansētais plāns	1 322 858	103 422	83 497	18 347	23 037	17 183	19 970	27 487	16 497	-	-	1 632 298
Optimus aktīvais plāns	4 196 661	515 852	425 345	91 188	105 607	59 634	82 733	103 487	93 586	47 714	-	5 721 807
Optimus Latvijas plāns	287 256	-	6 184	-	-	-	-	-	-	-	-	293 440
Optimus Eiropas plāns	970 405	54 670	65 175	18 094	19 424	13 140	14 264	36 585	22 684	10 819	-	1 225 260
Pareksis Universālais pensiju plāns	995 087	697	40 385	-	-	20 227	-	-	(367)	-	-	1 056 029
Pareksis Aktīvais pensiju plāns	4 342 068	6 580	258 423	31 339	11 631	129 182	-	36 362	(735)	101 717	17 068	4 933 635
LVA ieguldījumu plāns "Daugava"	413 602	-	22 496	-	-	-	-	-	-	-	-	436 098
LVA ieguldījumu plāns "Gauja"	27 355	-	1 617	873	2 614	-	-	-	-	-	-	32 459
LVA ieguldījumu plāns "Venta"	19 212	-	1 054	611	671	-	-	-	-	-	-	21 548
Baltikums universālais plāns	100 938	-	9 412	10 163	-	-	-	-	-	-	-	120 513
Baltikums konservatīvais plāns	73 504	-	1 547	-	-	-	-	-	-	-	-	75 051
Suprema/EVLI plāns "Rivjēra"	6 100	-	914	-	-	-	-	-	-	-	-	7 014
Suprema/EVLI plāns "Safari"	8 666	-	2 180	1 834	2 171	-	-	-	-	-	-	14 851
Astra Krājfondi plāns „Klasika”	96 618	-	-	-	-	-	-	-	-	-	-	96 618
Astra Krājfondi plāns „Ekstra”	116 324	578	-	-	3 648	-	-	-	-	-	-	120 550
<b>Ieguldījumu plānos kopā</b>	<b>40 571 460</b>	<b>1 733 377</b>	<b>812 855</b>	<b>277 852</b>	<b>878 740</b>	<b>535 361</b>	<b>116 967</b>	<b>203 921</b>	<b>131 665</b>	<b>160 250</b>	<b>190 077</b>	<b>46 612 525</b>
<b>Valūtas pozīcijas īpatsvars, %</b>	<b>87,04%</b>	<b>3,72%</b>	<b>3,89%</b>	<b>0,60%</b>	<b>1,89%</b>	<b>1,15%</b>	<b>0,25%</b>	<b>0,44%</b>	<b>0,28%</b>	<b>0,34%</b>	<b>0,41%</b>	<b>100,00%</b>

2004. gada 31. decembrī pārējās valūtas sadalās šādi:

Hansa pensiju plāns „Dinamika” CAD - 28 148 lati, AUD – 29 308 lati, JPY – 115 553 lati;

Pareksis Aktīvais pensiju plāns DKK – 17 068 lati.

**8. Līdzekļu pārvaldītāju pārvaldījumā esošie shēmas līdzekļi (turpinājums)**

Plāna līdzekļu ģeogrāfiskais izvietojums parāda vērtspapīriem noteikts pēc tās institūcijas izcelsmes valsts, kura uzņemas parādu dzēšanas saistības. Akcijām un citiem vērtspapīriem ar nefiksētu ienākumu ģeogrāfiskais izvietojums noteikts pēc emitenta reģistrācijas vietas. Termiņnoguldījumiem kredītiestādēs ģeogrāfiskais izvietojums noteikts pēc kredītiestādes reģistrācijas vietas.

**Shēmas līdzekļu ieguldījumu analīze pēc ģeogrāfiskā izvietojuma 2004. gada 31. decembrī**

	Parāda u.c. vērtspapīri ar fiksētu likmi	Akcijas u.c. vērtspapīri ar nefiksētu ienākumu	Ieguldījumu fondu ieguldījumu apliecības	Atvasinātie līgumi	Termiņ- noguldījumi kredītiestādēs	Ieguldījumi KOPĀ	Īpatsvars
<b>Latvija</b>	<b>23 044 400</b>	<b>259 881</b>	<b>3 136</b>	<b>(10 914)</b>	<b>16 286 601</b>	<b>39 583 104</b>	<b>84,92%</b>
Lietuva	83 876	407 986	477 705	-	-	969 567	2,08%
Igaunija	57 745	277 848	-	-	-	335 593	0,72%
<b>OECD valstis:</b>	<b>1 430 095</b>	<b>586 264</b>	<b>2 273 231</b>	<b>-</b>	<b>-</b>	<b>4 289 590</b>	<b>9,20%</b>
Francija	60 429	-	806 410	-	-	866 839	1,86%
Luksemburga	-	7 786	708 849	-	-	716 635	1,54%
Īrija	-	-	627 268	-	-	627 268	1,35%
Vācija	531 014	30 645	-	-	-	561 659	1,20%
Lielbritānija	370 052	24 781	-	-	-	394 833	0,85%
Somija	-	238 841	64 662	-	-	303 503	0,65%
Polija	179 394	36 362	-	-	-	215 756	0,46%
Zviedrija	-	98 014	66 042	-	-	164 056	0,35%
Norvēģija	11 482	132 767	-	-	-	144 249	0,31%
Austrālija	101 135	-	-	-	-	101 135	0,22%
ASV	49 140	-	-	-	-	49 140	0,11%
Meksika	41 404	-	-	-	-	41 404	0,09%
Austrija	37 493	-	-	-	-	37 493	0,08%
Beļģija	26 900	-	-	-	-	26 900	0,06%
Japāna	21 652	-	-	-	-	21 652	0,05%
Dānija	-	17 068	-	-	-	17 068	0,04%

Pārskats par valsts fondēto pensiju shēmas darbību 2004. gadā

<b>Citas valstis:</b>	<b>716 639</b>	-	-	-	-	<b>716 639</b>	<b>1,54%</b>
Krievija*	583 274	-	-	-	-	583 274	1,25%
Kazahstāna*	133 365	-	-	-	-	133 365	0,29%
<b>Starptautiskās finanšu institūcijas</b>	<b>718 032</b>	-	-	-	-	<b>718 032</b>	<b>1,54%</b>
<b>KOPĀ</b>	<b>26 050 787</b>	<b>1 531 979</b>	<b>2 754 072</b>	<b>(10 914)</b>	<b>16 286 601</b>	<b>46 612 525</b>	<b>100,00 %</b>

\* Vērtspapīri ir reģistrēti Ekonomikas sadarbības un attīstības dalībvalstīs



**9. VSAA rīcībā esošie valsts fondēto pensiju shēmas līdzekļi**

VSAA rīcībā esošie līdzekļi norāda shēmas aktīvus, kas atrodas VSAA rīcībā, tai skaitā arī VSAA jau veiktos maksājumus ieguldījumu plānos, bet par kuriem vēl nav saņemts apstiprinājums par naudas līdzekļu ieskaitīšanu ieguldījumu plānā. Pārskata perioda beigās visas iemaksas VSAA bija pārskaitījusi uz valsts fondēto pensiju shēmas dalībnieku kontiem un saņēmusi apstiprinājumus par naudas līdzekļu ieskaitīšanu attiecīgajos ieguldījumu plānos.

**VSAA rīcībā esošie līdzekļi**

	<u>31.12.2004</u>	<u>31.12.2003</u>
	Ls	Ls
Ieguldījumu plānos neieskaitītie shēmas līdzekļi		
Valsts kases ieguldījumu plāns	-	6542
Hansa pensiju plāns "Stabilitāte"	-	1782
Hansa pensiju plāns "Dinamika"	-	6390
Optimus sabalansētais plāns	-	1260
Optimus aktīvais plāns	-	2267
Optimus Latvijas plāns	-	195
Optimus Eiropas plāns	-	356
Parekss Universālais pensiju plāns	-	665
Parekss Aktīvais pensiju plāns	-	1564
LVA ieguldījumu plāns "Daugava"	-	60
LVA ieguldījumu plāns "Gauja"	-	-
LVA ieguldījumu plāns "Venta"	-	-
Baltikums universālais plāns	-	42
Baltikums konservatīvais plāns	-	9
Suprema/EVLI plāns "Jūrmala"	-	2
Suprema/EVLI plāns "Rivjēra"	-	-
Suprema/EVLI plāns "Safari"	-	-
Astra Krājfondi plāns „Klasika”	-	-
Astra Krājfondi plāns „Ekstra”	-	-
	-	21 134
VSAA nākamo periodu izdevumi	220 789	-

Pārskats par valsts fondēto pensiju shēmas darbību 2004. gadā

---

VFPS administrēšanai\*

**Kopā**

220 789

21 134

\* Faktiskās valsts fondēto pensiju shēmas dalībnieku iemaksas 2004. gadā - 21,2 milj. lati - ievērojami pārsniedza iemaksu prognozes (12,3 milj. lati), tādēļ ieņēmumi no atskaitījumiem no valsts fondēto pensiju shēmas dalībnieku iemaksām pārsniedza faktiskos tiešos izdevumus valsts fondēto pensiju shēmas administrēšanai 2004. gadā par 221 tūkst. latiem. Šie naudas līdzekļi tika atspoguļoti kā nākamo periodu izdevumi, aprēķinot VFPS administrēšanas atskaitījumu likmi 2005. gadam.

**10. Shēmas saistības**

Pārskata periodā nebija veicamo, bet vēl neizmaksāto maksājumu pensionētājiem valsts fondēto pensiju shēmas dalībniekiem, kā arī ar shēmas administrēšanu saistīto saistību.

11. Valsts fondēto pensiju shēmas dalībnieku kustība

	Dalībnieku skaits 31.12.2003	Klāt nākušo dalībnieku skaits			Projām aizgājušo dalībnieku skaits				Dalībnieku skaits 31.12.2004
		pavisam	tai skaitā:		pavisam	no tiem			
			no jauna reģistrētie	no citiem ieguldījumu plāniem		uz citiem ieguldījumu plāniem	aizgājuši pensijā	mirušie	
Valsts kases ieguldījumu plāns	<b>257 959</b>	<b>33 847</b>	33 795	52	<b>(77 664)</b>	(77 226)	-	(438)	<b>214 142</b>
Hansa pensiju plāns "Stabilitāte"	<b>23 656</b>	<b>14 312</b>	11 106	3 206	<b>(2 026)</b>	(1 950)	(2)	(74)	<b>35 942</b>
Hansa pensiju plāns "Dinamika"	<b>95 829</b>	<b>62 230</b>	28 455	33 775	<b>(7 360)</b>	(7 197)	-	(163)	<b>150 699</b>
Optimus sabalansētais plāns	<b>14 360</b>	<b>6 871</b>	5 005	1 866	<b>(1 683)</b>	(1 655)	-	(28)	<b>19 548</b>
Optimus aktīvais plāns	<b>38 314</b>	<b>42 548</b>	21 561	20 987	<b>(4 629)</b>	(4 537)	-	(92)	<b>76 233</b>
Optimus Latvijas plāns	<b>2 753</b>	<b>855</b>	528	327	<b>(344)</b>	(332)	-	(12)	<b>3 264</b>
Optimus Eiropas plāns	<b>7 129</b>	<b>11 647</b>	6 111	5 536	<b>(1 033)</b>	(1 020)	-	(13)	<b>17 743</b>
Parekss Universālais pensiju plāns	<b>11 985</b>	<b>8 674</b>	6 670	2 004	<b>(1 580)</b>	(1 528)	-	(52)	<b>19 079</b>
Parekss Aktīvais pensiju plāns	<b>35 135</b>	<b>48 609</b>	20 697	27 912	<b>(4 320)</b>	(4 250)	-	(70)	<b>79 424</b>
LVA plāns "Daugava"	<b>5 241</b>	<b>4 639</b>	3 082	1 557	<b>(864)</b>	(856)	-	(8)	<b>9 016</b>
LVA plāns "Gauja"	<b>20</b>	<b>527</b>	93	434	<b>(12)</b>	(12)	-	-	<b>535</b>
LVA plāns "Venta"	<b>2</b>	<b>392</b>	182	210	<b>(10)</b>	(10)	-	-	<b>384</b>
Baltikums universālais plāns	<b>1 403</b>	<b>735</b>	310	425	<b>(293)</b>	(287)	-	(6)	<b>1 845</b>
Baltikums konservatīvais plāns	<b>1 140</b>	<b>786</b>	463	323	<b>(175)</b>	(175)	-	-	<b>1 751</b>
Suprema/EVLI plāns "Jūrmala"	<b>7</b>	<b>10</b>	6	4	<b>(1)</b>	(1)	-	-	<b>16</b>
Suprema/EVLI plāns "Rivjēra"	<b>81</b>	<b>72</b>	50	22	<b>(3)</b>	(3)	-	-	<b>150</b>
Suprema/EVLI plāns "Safari"	<b>48</b>	<b>33</b>	8	25	<b>(7)</b>	(7)	-	-	<b>74</b>
Astra Krājfondi plāns „Ekstra”	-	<b>1 768</b>	566	1 202	<b>(2)</b>	(2)	-	-	<b>1 766</b>
Astra Krājfondi plāns „Klasika”	-	<b>2 074</b>	893	1 181	-	-	-	-	<b>2 074</b>
<b>KOPĀ</b>	<b>495 062</b>	<b>240 629</b>	<b>139 581</b>	<b>101 048</b>	<b>(102 006)</b>	<b>(101 048)</b>	<b>(2)</b>	<b>(956)</b>	<b>633 685</b>

12. Valsts fondēto pensiju shēmas dalībnieku ieguldījumu plānu maiņa

Ieguldījumu plāna nosaukums	Astra Krājfondi plāns "Ekstra"	Astra Krājfondi plāns "Klasika"	Baltikums konservatīvais IP	Baltikums universālais IP	Hansa "Dinamika"	Hansa "Stabilitāte"	LVA IP "Daugava"	LVA IP "Gauja"	LVA IP "Venta"	Optimus aktīvais plāns	Optimus Eiropas plāns	Optimus Latvijas plāns	Optimus sabalansētais plāns	Parekss Aktīvais plāns	Parekss Universālais	Suprema/EVLI IP "Jūrmala"	Suprema/EVLI IP "Rivjēra"	Suprema/EVLI IP "Safari"	Valsts kases IP	KOPĀ klāt nākušo dalībnieku skaits
Astra Krājfondi "Ekstra"		-	1	6	147	32	24	-	-	80	12	4	23	66	10	-	-	-	797	1 202
Astra Krājfondi "Klasika"	-		4	5	111	42	37	-	-	87	23	7	20	75	29	-	-	-	741	1 181
Baltikums konservatīvais IP	-	-		2	41	8	4	-	-	25	2	1	7	21	8	-	-	-	204	323
Baltikums universālais IP	-	-	4		56	13	3	-	-	41	7	1	8	19	13	-	-	-	260	425
Hansa "Dinamika"	-	-	47	102		316	184	2	3	1544	295	88	367	1882	365	1	-	4	28 575	33 775
Hansa "Stabilitāte"	-	-	19	22	53		45	-	-	246	47	23	119	228	142	-	-	-	2 262	3 206
LVA IP "Daugava"	-	-	4	3	199	79		3	-	157	28	8	70	82	30	-	-	-	894	1 557
LVA IP "Gauja"	-	-	-	1	62	9	18		1	33	4	2	11	24	3	-	-	-	266	434
LVA IP "Venta"	-	-	-	-	40	7	5	1		17	9	-	5	13	5	-	-	-	108	210
Optimus aktīvais plāns	1	-	32	41	2048	379	212	2	2		232	75	357	1122	242	-	2	1	16 239	20 987
Optimus Eiropas plāns	-	-	6	13	417	69	67	-	-	345		28	147	241	56	-	-	-	4 147	5 536
Optimus Latvijas plāns	-	-	-	1	24	11	3	-	-	18	1		3	13	3	-	-	-	250	327
Optimus sabalansētais plāns	1	-	6	4	198	97	44	-	-	143	26	11		100	49	-	-	-	1 187	1 866
Parekss Aktīvais plāns	-	-	40	72	3555	677	185	4	4	1605	274	70	420		571	-	1	2	20 432	27 912

Parekss Universālais plāns	-	-	12	14	222	204	25	-	-	186	58	13	98	346		-	-	-	826	2 004
Suprema/EVLI "Jūrmala"	-	-	-	-	-	-	-	-	-	-	-	-	-	-	-		-	-	4	4
Suprema/EVLI "Rivjera"	-	-	-	-	1	-	-	-	-	2	-	-	-	-	1	-		-	18	22
Suprema/EVLI "Safari"	-	-	-	-	1	2	-	-	-	4	1	-	-	1	-	-	-		16	25
Valsts kases IP	-	-	-	1	22	5	-	-	-	4	1	1	-	17	1	-	-	-		52
KOPĀ prom aizgājušo dalībnieku skaits	2	-	175	287	7197	1950	856	12	10	4537	1020	332	1655	4250	1528	1	3	7	77 226	101 048

## REVIDENTU ZIŅOJUMS

Valsts fondēto pensiju shēmas dalībniekiem

Mēs esam veikuši VA „Valsts sociālās apdrošināšanas aģentūra” (turpmāk tekstā – Aģentūra) sagatavotā pārskata par valsts fondēto pensiju shēmas (turpmāk tekstā – Shēma) darbību 2004. gadā, kas atspoguļots no 7. līdz 48. lappusei, revīziju. Revidētais pārskats ietver 2004. gada Shēmas darbības apskatu, 2004. gada Shēmas līdzekļu kustības pārskatu, 2004. gada 31. decembra Shēmas līdzekļu pārskatu, 2004. gada Shēmas dalībnieku kustības pārskatu un pielikumu. Par šo Shēmas darbības pārskatu, kas ir sagatavots, izmantojot ieguldījumu plānu darbības pārskatus, ir atbildīga Aģentūras vadība. Par ieguldījumu plānu darbības pārskatiem ir atbildīgi līdzekļu pārvaldītāji. Mēs esam atbildīgi par atzinumu, ko izsakām par šo Shēmas darbības pārskatu, pamatojoties uz mūsu veikto revīziju un līdzekļu pārvaldītāju sagatavotajiem un revidētajiem ieguldījumu plānu darbības pārskatiem. Mēs neesam revidējuši darbības pārskatus ieguldījumu plāniem ar kopējo aktīvu vērtību 2004. gada 31. decembrī 41 793 162 latu apmērā.

Mēs veicām revīziju saskaņā ar Starptautiskās grāmatvežu federācijas izdotajiem Starptautiskajiem revīzijas standartiem. Šie standarti nosaka, ka mums jāplāno un jāveic revīzija tā, lai iegūtu pietiekamu pārliecību par to, ka revidētajā pārskatā nav būtisku kļūdu. Revīzija ietver pārskatā norādīto summu un citas ietvertās informācijas pamatojuma pārbaudi izlases veidā. Revīzija ietver arī pielietoto grāmatvedības principu un nozīmīgu vadības izdarīto pieņemumu, kā arī vispārēju pārskata satura izvērtējumu. Uzskatām, ka veiktā revīzija ir devusi pietiekamu pamatojumu mūsu atzinuma izteikšanai.

Pēc mūsu domām iepriekš minētais darbības pārskats sniedz skaidru un patiesu priekšstatu par valsts fondēto pensiju shēmas finansiālo stāvokli 2004. gada 31. decembrī un tās darbības rezultātiem 2004. gadā saskaņā ar Latvijas Republikas Valsts fondēto pensiju likumu un Ministru kabineta 2003. gada 11. marta noteikumiem Nr. 107 „Noteikumi par valsts fondēto pensiju shēmas darbības pārskatu”.

SIA „Ernst & Young Baltic”  
Licence Nr. 17

Diāna Krišjāne  
Personas kods: 250873-12964  
LR zvērināta revidente  
Sertifikāts Nr. 124

Rīgā,  
2005. gada 5. jūlijā

## IESPĒJAS SAŅEMT PAPILDU INFORMĀCIJU PAR VALSTS FONDĒTO PENSIJU SHĒMU

Vispārīgu informāciju par valsts fondēto pensiju shēmu var uzzināt interneta lapās [www.vsaa.lv](http://www.vsaa.lv) un [www.manapensija.lv](http://www.manapensija.lv), pa VSAA bezmaksas tālruni 8001015, bet informāciju par fondēto pensiju shēmas dalībnieku individuālajiem kontiem var saņemt jebkurā VSAA nodaļā, kur visi interesenti var iepazīties arī ar līdzekļu pārvaldītāju piedāvātajiem ieguldījumu plānu prospektiem, ceturkšņa un gada pārskatiem, kā arī ziņojumiem par ieguldījumu plānu darbību.

### VSAA nodaļu adreses un tālruņi

VSAA nodaļas nosaukums	Adrese	Tālruņa numurs
Rīgas pilsētas Centra nodaļa	Lāčplēša iela 70a, Rīga, LV-1011	7011807
Rīgas pilsētas Kurzemes nodaļa	Baldones iela 2, Rīga, LV-1007	7804107
Rīgas pilsētas Latgales nodaļa	Fridriķa iela 9, Rīga, LV-1019	7038952
Rīgas pilsētas Vidzemes nodaļa	Brīvības gatve 262, Rīga, LV-1006	7555944
Rīgas pilsētas Zemgales nodaļa	Mārupes iela 1, Rīga, LV-1002	8004545
Rīgas pilsētas Ziemeļu nodaļa	Tilta iela 11/1, Rīga, LV-1005	7389130
Aizkraukles nodaļa	Lāčplēša iela 1, Aizkraukle, LV-5101	51-22418
Alūksnes nodaļa	Baložu bulvāris 3, Alūksne, LV-4301	43-07044
Balvu nodaļa	Bērzpils iela 1a, Balvi, LV-4501	45-07031
Bauskas nodaļa	Uzvaras iela 1, Bauska, LV-3901	39-21941
Cēsu nodaļa	Vaļņu iela 13, Cēsis, LV-4101	41-23849
Daugavpils nodaļa	Alejas iela 68, Daugavpils, LV-5403	54-76045
Dobeles nodaļa	Uzvaras iela 4, Dobeles, LV-3701	37-81894
Gulbenes nodaļa	Ozolu iela 2a, Gulbene, LV-4401	44-71242
Jēkabpils nodaļa	Rīgas iela 152, Jēkabpils, LV-5202	52-07130
Jelgavas nodaļa	Pasta iela 43, Jelgava, LV-3001	30-84428
Jūrmalas nodaļa	Jaunā iela 4, Jūrmala, LV-2015	7149886
Krāslavas nodaļa	Skolas iela 7, Krāslava, LV-5601	56-25398
Kuldīgas nodaļa	Pilsētas laukums 2, Kuldīga, LV-3301	33-20123
Liepājas nodaļa	Graudu iela 50, Liepāja, LV-3401	34-07720
Limbažu nodaļa	Rīgas iela 16, Limbaži, LV-4001	40-23058
Ludzas nodaļa	Skolas iela 31, Ludza, LV-5701	57-24598
Madonas nodaļa	Blaumaņa iela 3, Madona, LV-4801	48-60624
Ogres nodaļa	Brīvības iela 33, Ogre, LV-5001	50-55172
Preiļu nodaļa	A. Paulāna iela 3a, Preiļi, LV-5301	53-07396
Rēzeknes nodaļa	Viļānu iela 8, Rēzekne, LV-4601	46-07352
Rīgas rajona nodaļa	Šveices iela 12, Sigulda, LV-2150	7971018
Saldus nodaļa	Avotu iela 12, Saldus, LV-3801	38-81669
Talsu nodaļa	Kareivju iela 7, Talsi, LV-3201	32-32188
Tukuma nodaļa	Raudas iela 12 a, Tukums, LV-3101	31-07303
Valkas nodaļa	Rīgas iela 13, Valka, LV-4701	47-07280
Valmieras nodaļa	Meža iela 7, Valmiera, LV-4201	42-07341
Ventspils nodaļa	Lakstīgalu iela 1, Ventspils, LV-3601	36-07850

## Informācija par līdzekļu pārvaldītājiem un to turētājbankām

Līdzekļu pārvaldītāja nosaukums un adrese	Turētājbanka	Interneta mājas lapas adrese
<b>Valsts kase</b> Smilšu iela 1, Rīga, LV-1919	AS "Parex banka"	<a href="http://www.kase.gov.lv">www.kase.gov.lv</a>
<b>AS IPS "Hansa fondi"</b> Balasta dambis 1a, Rīga, LV-1048	AS "Hansabanka"	<a href="http://www.hansafondi.lv">www.hansafondi.lv</a>
<b>IPAS "SEB Unifondi"</b> „Unicentrs”, Valdlauči, Ķekavas pagasts, Rīgas rajons, LV 1076	AS "SEB Latvijas Unibanka"	<a href="http://www.seb.lv">www.seb.lv</a>
<b>AS "Parex ieguldījumu pārvaldes sabiedrība"</b> Smilšu iela 3, Rīga, LV-1522	AS "Parex banka"	<a href="http://www.parex.lv">www.parex.lv</a>
<b>AS "LVA ieguldījumu pārvaldes sabiedrība"</b> R.Blaumaņa 11/13-9, Rīga, LV-1011	AS "Hansabanka" AS "Parex banka"	<a href="http://www.lva.lv">www.lva.lv</a>
<b>IPAS "Baltikums Asset Management"</b> Audēju iela 2, Rīga, LV-1050, (juridiskā adrese- Mazā pils iela 13, Rīga, LV-1050)	AS „Akciju komercbanka „Baltikums””	<a href="http://www.asset.baltikums.com">www.asset.baltikums.com</a> <a href="http://www.baltikums.com">www.baltikums.com</a>
<b>AS IPS "Suprema Fondi"</b> Vaļņu iela 1, Rīga, LV-1050	AS "Hansabanka"	<a href="http://www.supremafondi.lv">www.supremafondi.lv</a> <a href="http://www.suprema.lv">www.suprema.lv</a>
<b>AS IPS „Astra Krājfondi"</b> R.Vāgnera iela 6-901, Rīga, LV-1050	AS „Latvijas Krājbanka"	<a href="http://www.astrafondi.lv">www.astrafondi.lv</a> <a href="http://www.krājbanka.lv">www.krājbanka.lv</a>